

Muistio: Ali-Juhakkalanpuiston asukastilaisuus ja karttakysely

1. Ali-Juhakkalanpuiston maastokatselmus 7.7. klo 17:30

Kaupungin edustajat:

suunnitteluhortonomi Eeva Blomberg
vuorovaikutussuunnittelija Pauliina Kivineva

Paikalla noin 15 henkeä, pääosin puiston rajanaapureita.

Niityn kunto

- Pitkä nurmikko haittaa puiston käyttöä eikä siitä tule niittyä. Nurmikon ensimmäinen leikkaus tehtiin liian aikaisin, toinen liian myöhään, jolloin tilanne pääsi karkaamaan käsistä. 1-2 leikkausta lisää alkukesän aikana auttaisi paljon.
- Pitkään heinikkoon ei halua päästää lapsia leikkimään punkkivaaran vuoksi. Leikkuujäte haisee.
- Asukkaat toivovat, että hoitoluokkaa nostettaisiin.

Hiihtoladut ja auraus

- Latureitti on paikoitellen ahdas, joten puita ei tulisi sijoittaa hiihtoladujen tielle, vaan uudet puut pitää sijoittaa niin, että latukone mahtuu hyvin. Hiihtoladuilla on paljon käyttäjiä. Vaatii noin 4 m leveän reitin puiston ympäri, jotta ladut saadaan hyvin vedettyä. Toiveissa, että saataisiin yhteys Patokoskenpuistoon latuja pitkin.
- Asukkaat toivovat, että talvella aurattaisiin leikkialueelle asti, sillä lapset leikkivät myös talvisin leikkialueella.

Kumpareen sijoittelu

- Kumpareta ei haluta lähelle Eteläistä Rengastietä, sillä se ei olisi turvallinen paikka laskea mäkeä.
- Kumpareta toivottiin lasten leikkipaikan lähelle, ei puiston päähän.

Leikki- ja pelialue

- Perhepäivähoitajat käyttävät paljon puistoa, joten toivottiin lisää pienille lapsille sopivia leikkivälineitä.
- Hiekkalaatikon heikan vaihtoa toivottiin, Pöytä-penkkiyrymä ja katos olisivat tervetulleita.
- Koripallotelineen voisi laskea junnukorkeudelle.

Puiden sijoittelu

- Leikkipuiston reunoille kaivataan varjostavia ja sateelta suojaavia puita. Puita saisi istuttaa suhteellisen tiiviisti, jotta varjostavat tarpeeksi.
- Puulajeista toivottiin mm. hevoskastanjaa, syreeniä ja tammea. Uudet puut ovat tervetulleita, kunhan ei istuteta poppeleita. Vaahteroita ja koivuja saa mielellään harventaa, kannotkin voisi poistaa. Lamppukujalle ehdotettiin kirsikkapuita.
- Kurtturuusun tilalle voisi hyvin laittaa useamman puun.
- Puista voisi leikkialueen lähelle muodostaa varjoisan ”peikkometsän”, jossa lapset viihtyisivät.

Frisbeegolf

- Korien sijoittelu on sopiva. Yhden (lisä)korin voisi sijoittaa käytävän toiselle puolelle.

Muut

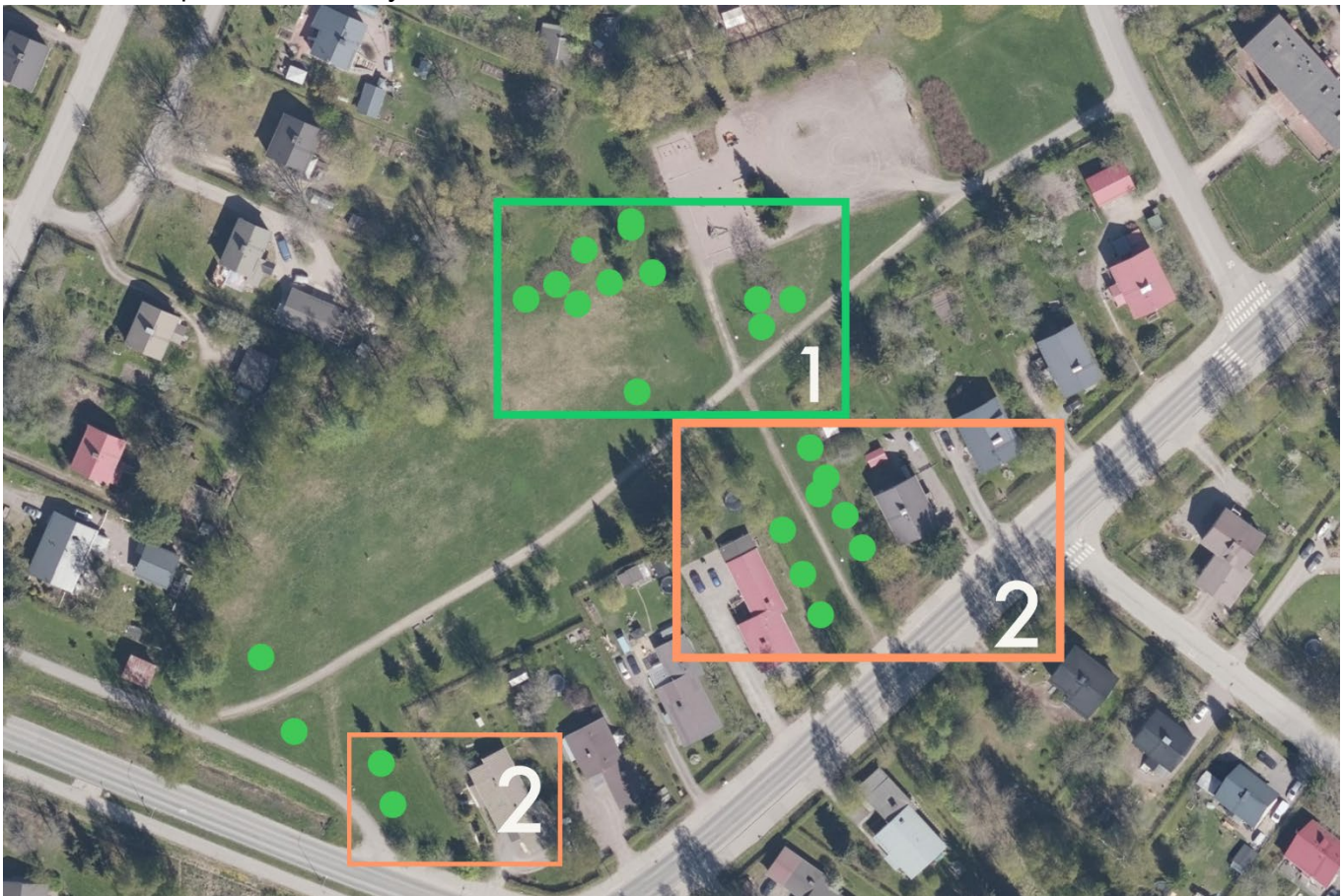
- Toivotaan valaistuksen parantamista
- Yhdistys hyödyntää sähköjä joulun aikaan: iso kuusi valaistaan jouluvaloilla
- Yhdistys haluaisi puistoon ilmoitustaulun

2. Ali-Juhakkalanpuiston karttakyselyn tulokset

Ali-Juhakkalanpuiston puustoon on tulossa merkittäviä lisäyksiä. Alueen asukkaita on kuultu asukasillassa 7.7. johon osallistui yli 15 henkeä. Lisäksi asukkailla on ollut mahdollisuus vastata karttapohjaiseen kyselyyn puiston kehittämisestä 18.6.–12.7. välisenä aikana Maptionnaire-palvelussa.

1. Mihin kohtaan Ali-Juhakkalanpuistoa toivoisit uusia puita istutettavan?

Yhteensä 24 paikkaa merkitty karttaan.



Avoimet vastaukset (merkitty karttaan numeroilla):

Numerolla 1 merkitty alue

- Toivoisin isompaa "metsäistä" aluetta leikkipuiston välittömään läheisyyteen. Lapset rakastavat metsäleikkejä. Toivon monta monta puuta samalle alueelle, ei yksittäisiä. Leikkimetsä puiston välittömässä läheisyydessä palvelee parhaiten varhaiskasvatuksen tarpeita.
- Isot puut leikkipaikan vieressä antaisivat suojaa auringolta ja tuulelta [8x tämä sama vastaus eri merkinnöissä]

Numerolla 2 merkitty alue

- Tämä alue on joutilas puuistutuksille [9x tämä sama vastaus eri merkinnöissä]

2. Mihin puistossa ei mielestäsi tulisi istuttaa uusia puita?

Yhteensä 18 paikkaa merkitty karttaan.

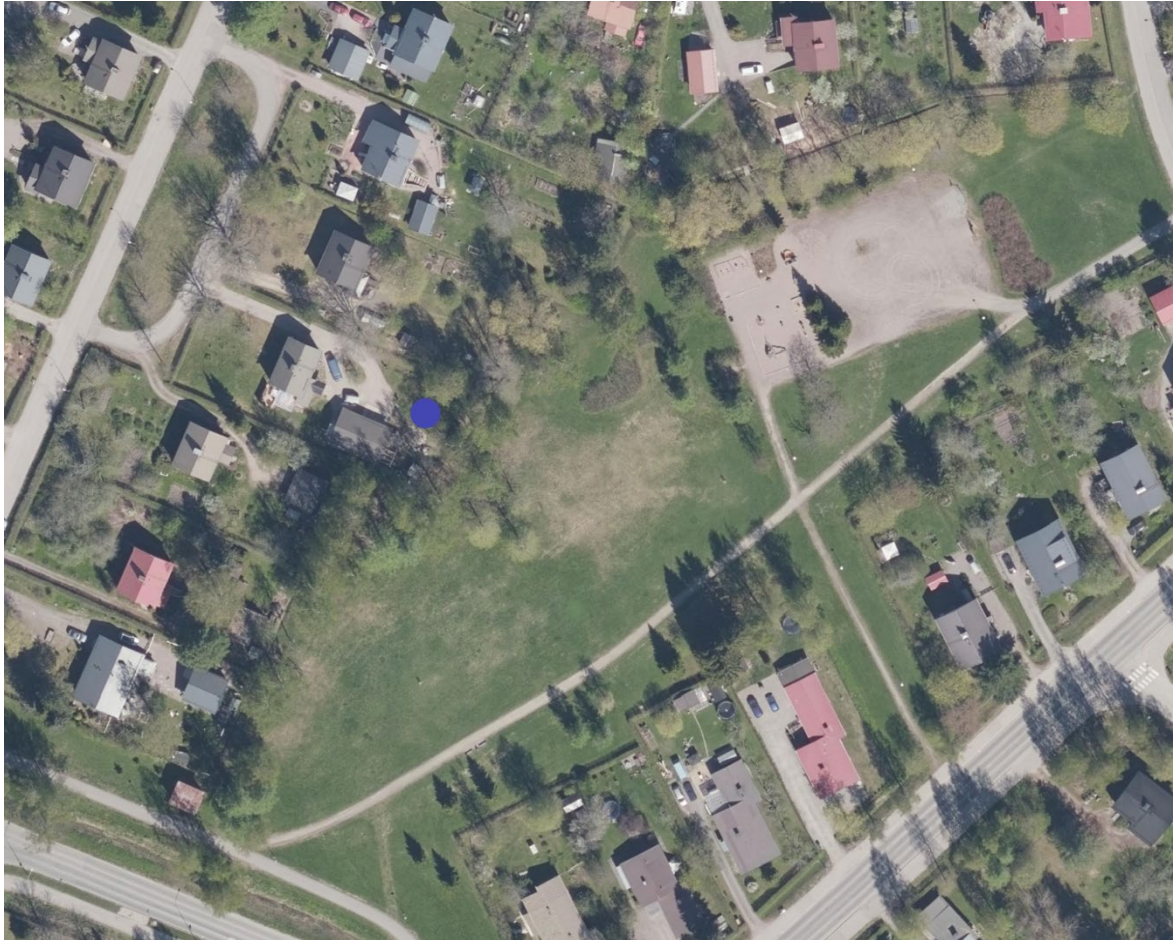


Kohtiin liitetyt avoimet vastaukset:

- Frisbeegolf rataa ei tule pienentää tai peittää vaan keskellä pitää olla esteetön alue [12x tämä sama vastaus eri merkinnöissä]
- Todella moni frisbee harrastaja treenaa puistossa ja puut ei sitä todennäköisesti tulisi lopettamaan mutta istutetut puut väistämättä siitä kärsisivät.

3. Onko tiedossasi vaarallinen tai varjostava puu, joka pitäisi kaataa?

Saatu 1 vastaus



Avoin vastaus:

- Muutama koivu ja lehtikuusi (3kpl) varjostavat pihaa ja syksyllä rännit täynnä kuusenhavua. Häiritsee nettiyhteyksiä.

4. Sana on vapaa:

2 avointa vastausta

- Ainoa oikeasti tarpeellinen toimenpide puiston osalta on se, että hoitoluokitus nostetaan A2 luokkaan. Puisto on leikki puisto ja lisäksi siellä on frisbeegolf rata. Nyt puiston nurmialueita ei voi käyttää kun heinää ei leikata ja punkkivaara on melkoinen. Talvella puiston ympäri menee hiihtolatu joka tarvitsee vähintään 4 metrin levyisen esteettömän reitin. Tätä ei saa uusilla puilla estää. Jos maa-ainesta jonkin kasataan niin leikkialueen läheisyyteen, jotta sitä voi talvella käyttää pikkulasten laskumäkenä. Puistossa on joka päivä paljon lapsiperheitä ja perhepäivähoitajia. Tämä pitää huomioida suunnittelussa ja hoidossa. Yleisenä huomiona se, että Alijuhakkala on vanhaa ja rehevää asuinalueita joten puita, heinikkoa ja kukkia on jo luontaisesti paljon. Pörriäisillä ei siis ole mitään hätää joten hoitoluokkaa voi huoletta nostaa ja puiston käyttömahdollisuuksia ihmisten tarpeisiin lisätä.
- Alue on hoitamaton ja kerran kesässä leikattuna märäntyneiden rikkaruohojen haju on aivan kamala. En kaipaa lisää hoitamattomana rehottavia pensaita, vaan kaipaan sitä siististi pidettyä viihtyisää aluetta mitä se joskus on ollut. Hoitoluokitus täytyisi saada

nostettua. Nyt tuolla rehottaa jos jonkunlaista vieraslajia. Alueella on kauriita ja jäniksiä, joiden mukana punkit siirtyy pitkiin rikkaruohoalueisiin. Hyönteisiin ei voi vedota laiskuutta, sillä alueen asukkaat kyllä pitää huolen kukkivista puista ja perennoista. Talvella puistoa kiertää ladut, jotka ovat suositut. Niiden tielle ei saa laittaa puita ja pensaita.