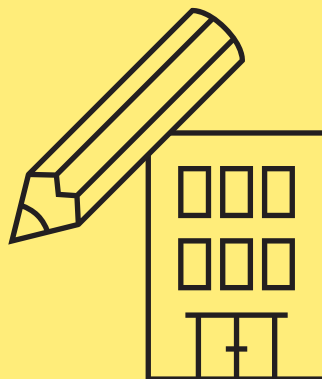


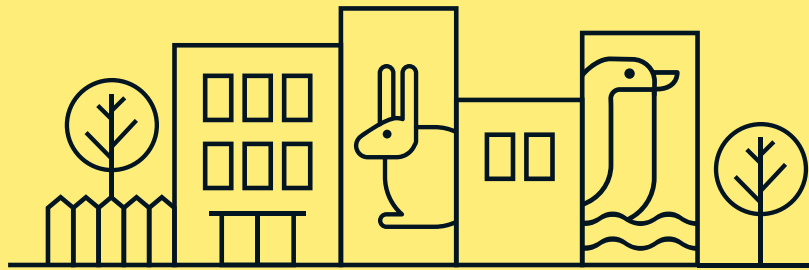
MURAALI- MANUAALI



Ohjeistus muraalien suunnitteluun ja lupien hakuprosessiin Lahden kaupungin alueella.



LAHTI



Muraali tai **julkisivumaalaus** on rakennuksen tai muun rakennelman ulkoseinämään toteutettu maalaus, jossa voidaan yhdistää kuva-aihetta, tekstiä ja symboleita. Muraalit ovat yleensä suurikokoisia ja ne voivat olla myös kaupallisia.

Muraali muuttaa kiinteistön julkisivua, joten siihen tarvitaan yleensä lupa kaupungin rakennusvalvonnasta.

MURAALIMANUAALI



Muraalia voidaan lähteä toteuttamaan esim. kiinteistönomistajan, yrityksen, asukkaiden tai jopa jonkun ulkopuolisen aloitteesta. Muraalin toteutuksesta vastaa kuitenkin pääsääntöisesti kiinteistönomistaja. Lähialueen asukkaita on myös hyvä kuunnella. Toteutusaikataulua kannattaa miettiä ulkoseinien korjaustarpeen näkökulmasta. Jos julkisivu on menossa remonttiin lähivuosina, samassa yhteydessä on hyvä hetki toteuttaa muraali.

Muraali soveltuu parhaiten seinälle, joka voidaan maalata, kuten rapatut ja betoniset pinnat. Ei kuitenkaan arvorrappauksille. Kaakelipinnalle muraalia ei suositella ollenkaan, myös tiiliseinä ja levytetyt seinät ovat haasteellisia. Käytettävät maalit ovat samoja, joita ulkoseinien maalaamiseen normaalistikin käytetään. Spray-maalia voidaan käyttää yksityiskohdissa. Muraalin elinkaari on arviolta 10–20 vuotta. Aurinko ja ilman epäpuhtaudet haalistavat teosta ajan kuluessa.

KAUPUNKIKUVALLISET PERIAATTEET

Kaupunkikuvallisesti yhtenäiset kaupunkiympäristöt ja asuinalueet ovat usein herkempiä kaupunkikuvan muutoksille kuin valmiiksi kerrokselliset kaupunginosat, joissa on eri-ikäisiä, värisiä ja arkkitehtuuriltaan moninaisia rakennuksia. Teos voi olla ympäristöön sopeutuva ja eleetön, tai se voi muodostaa kontrastisen huomiopisteen katukuvassa. Teollisuusalueille, arkkitehtonisesti kerroksellisiin ympäristöihin, kaupungin umpikortteleiden päätyihin tai alikulkutunneliin voidaan toteuttaa maalauksia vapaammin.

Lupaviranomaiset arvioivat teoksen suhdetta ympäristöön tapauskohtaisesti.

Arvioitavia asioita ovat:

- julkisivun soveltuvuus teoksen toteuttamiseen (suunnitelma ja tekniset ratkaisut)
- teoksen suhde kaupunkikuvaan (aihe, esitystapa, maalaustekniikka ja väritys)
- toteutustekniikka on valittu maalattavan pinnan mukaan
- teoksen ympäristövaikutukset



Kulttuurihistoriallisesti, rakennustaiteellisesti tai kaupunkikuvallisesti arvokkaissa rakennuksissa, rakenteissa tai kaupunkimaisemassa on seinämaalausten osalta noudatettava erityistä harkintaa. Tarvittaessa rakennusvalvonta pyytää museoviranomaisen lausunnon muutos-hankkeesta.

Lähtökohtaisesti asuintalojen ikkunoiden tai pääjulkisivuun aukotuksen välittömään läheisyyteen muraaleiden toteuttamista on vältettävä. Laadukas lopputulos syntyy, kun suunnitteluun panostetaan, siitä neuvotellaan asukkaiden, naapureiden ja muiden asianomaisten kanssa, sekä ymmärretään ympäristön luonne, mihin muraali toteutetaan. Näin teos kasvaa osaksi kaupunkikuvaa ja yhteisöä.

Muraaleissa tulee noudattaa mainonnan eettisen neuvoston hyvän tavan mukaisia markkinointitapoja. Muraalin aihe ei saa syrjiä tai loukata ketään.

LUVANVARAISUUS

Lahden kaupungin tavoitteena on edistää elävää kaupunkikulttuuria ja tukea taidetta ja kulttuuritapahtumia. Lahden arkkitehtuuripoliittisen ohjelman (APOLI) mukaisesti rakennetussa ympäristössä yhdistetään taidetta rakennuksiin, katuihin ja rakennelmiin.

Maankäyttö- ja rakennuslain 126 a §:n mukaan muraalin toteuttamiseen tarvitaan rakennusvalvonnan myöntämä toimenpidelupa, jos toimenpiteellä on merkittävä ja pitkäaikainen vaikutus kaupunki- tai ympäristökuvaan. Kiinteistönomistajan, esim. taloyhtiön lupa tarvitaan aina. Joidenkin julkisten pintojen, kuten alikulkutunnelien, melumuurien ja siltojen alusten käyttämiseen katutaidepintoina ei vaadita rakennusvalvonnan lupaa. Niidenkin maalaamiseen on kuitenkin aina oltava omistajan tai hallinnoijan lupa, sekä toteuttamisen ajaksi mahdollinen katualueen käyttöluva.

Rakennusvalvonnan lupaa ei tarvita pienimuotoisten ja lyhytaikaisten, alle kaksi viikkoa esillä olevien maalausten tekemiseen. Vaikka toimenpidelupaa ei tarvittaisi, on hyvä ottaa hyvissä ajoin yhteyttä rakennusvalvontaan ja varmistaa maalauksen luvanvaraisuus.

LUVAN HAKEMINEN

Kiinteistön omistaja tai muu hallinnoiva taho, kuten taloyhtiö toimii luvan hakijana. Hankkeelle tulee nimetä lupahakemuksen toimenpiteen vaatavuustasoa vastaava ammattitaitoinen työnjohtaja, joka tekee tarvittavat asiakirjat, valvoo teosten toteuttamisprosessia sekä vastaa kaikista toimenpiteen terveellisyyteen, turvallisuuteen ja siisteyteen liittyvistä näkökohdista maalaustyön aikana. Taitelija laatii lupahakemukseen vaadittavan havainnemateriaalin.

Ennen toimenpideluvan hakemista, muraalin tilaaja varaa ajan **ennakko-neuvotteluun** rakennusvalvonnan lupakäsittelijälle. Neuvottelussa lupakäsittelijä arvioi, onko luvan myöntäminen mahdollista.

Toimenpidelupaa haetaan sähköisesti rakennusvalvonnan [www-sivujen kautta](http://www.sivujen.kautta.fi). **e-asiointi.lahti.fi/ePermit/**. Julkisen taiteen työryhmä (JUTA) ja kaupunkikuvaryhmä (KKR) antavat lausuntonsa suunnittelusta muraalista. Mikäli lupahakemus on ollut puutteellinen tai maalausympäristö esimerkiksi kulttuurihistoriallisesti tai arkkitehtonisesti merkittävä, voi lupaprosessi kestää kauemmin.

Pääsääntöisesti muraalihankkeissa naapurit tulee kuulla. Jos naapureiden kuuleminen jätetään rakennusvalvonnalle, käsittelyaika pitenee. Lupakäsittelystä peritään rakennusvalvontataksan mukainen maksu. Lupapäätökseen voi liittyä määräyksiä tai ehtoja liittyen esimerkiksi työn toteutukseen, valvontaan tai määräaika-suuteen.

TOTEUTTAMINEN JA JÄLKIHOITO

Mikäli teoksen toteuttaminen vaatii tilan varaamista kadulta tai muulta kaupungin yleiseltä alueelta, tulee työmaa-alueen varaamiseen hakea lupa, sekä tarvittaessa laatia liikennejärjestelysuunnitelma.

www.lahti.fi/palvelut/liikenne-ja-kadut/kayttoluvat/yleisten-alueiden-tilapainen-kaytto

Muraalin toteuttamisaikataulusta on hyvä tiedottaa asukkaita ja naapureita. Kiinteistön omistajan tulee ennallistaa seinä, mikäli maalauksen tai julkisivun kunto heikkenee tai jos maalaus on lähtökohtaisesti määräaikainen.

LISÄTIETOA

Sähköinen lupapalvelu
e-asiointi.lahti.fi/ePermit

Toimenpideluvan hakeminen



Työmaa-alueen varaaminen



Ohje luvan hakemiseksi
lahdenvuosi.fi/filebank/4108-Luvan_hakeminen.pdf

Rakentamisen lupakäsittely
www.lahti.fi/palvelut/tontit-ja-rakentaminen/rakennusvalvonta/luvat-ja-luvan-hakeminen

Ennakkoneuvottelut ja toimenpideluvat
Lahden kaupunki, Kaupunkiympäristö
Armi Patrikainen, kaupunkikuva-arkkitehti
p. 050 3985114
sähköposti: etunimi.sukunimi@lahti.fi

Yleisten alueiden tilapäinen käyttö
www.lahti.fi/palvelut/liikenne-ja-kadut/kayttoluvat/yleisten-alueiden-tilapainen-kaytto

Lahden kaupunki, Kaupunkiympäristö
Heikki Nelimarkka, aluelupavastaava
p. 050 3985114
sähköposti: etunimi.sukunimi@lahti.fi

MURAALIN TOTEUTUS – TOIMI NÄIN

1. Ota yhteyttä rakennusvalvonnan lupakäsittelijään / kaupunkikuva-arkkitehtiin ennakkoneuvottelua varten. Neuvottelussa arvioidaan, onko luvan myöntäminen mahdollista.

2. Suunnittele muraali tämän manuaalin mukaisesti.

3. Hae toimenpidelupaa sähköisesti rakennusvalvonnan www-sivujen kautta.
e-asiointi.lahti.fi/epermit

Hakemuksessa tulee olla seuraavat tiedot:

- Hakijan yhteystiedot (kiinteistö/taloyhtiö)
- Yhteyshenkilö (toteuttaja, rakennuttaja, työn tilaaja)
- Vastaava työnjohtaja (työmaa-alueesta vastaava taho)
- Pääsuunnittelijan (taiteilijan) yhteystiedot
- Valtakirja
- Ote kauppa-/yhdistysrekisteristä
- Selvitys rakennuspaikan hallintaoikeudesta
- Selvitys naapurien kuulemisesta
- Pääsuunnittelijan laatimat ja allekirjoittamat, nimiöllä varustetut pääpiirustukset: asemapiirustus sekä julkisivupiirustus, jossa teos on esitetty
- Selostus, jossa tekniset tiedot toteutustavasta
- Valokuva kohteesta ja havainnekuva teoksesta ympäristössään
- Mukaan on hyvä liittää myös muuta materiaalia, joka voi vaikuttaa lupapäätökseen. Näitä voivat olla valokuvat laajemmasta ympäristöstä tai kuvaus tavoista, joilla maalaus ottaa huomioon olemassa olevan kaupunkikuvan.

4. Lupakäsittelyn yhteydessä julkisen taiteen työryhmä ja kaupunkikuva-ryhmä antavat lausuntonsa suunnitellusta muraalista. Tarvittaessa rakennusvalvonta pyytää erikseen myös lausunnon esim. kaupungin-museolta tai muilta viranomais-tahoilta.

5. Mikäli työskentely tapahtuu kadulla, puistossa, lähellä liikenne-väyliä tai torialueella, tulee hakea lupa katualueen tai muun yleisen alueen käytöstä sähköisesti.

e-asiointi.lahti.fi/ePermit/

- Jos toiminnalla on vaikutusta liikenteeseen, esimerkiksi jalankulkuun, pyöräilyyn, ajoneuvoliikenteeseen tai pysäköintiin, tulee laatia suunnitelma tilapäisistä liikennejärjestelyistä ja hyväksyttää se kaupunkiympäristön liikenne-yksikössä.
- Työmaajärjestelyt tulee toteuttaa siten, että yleisen jalankulun ja pyöräilyn sujuvuus ja turvallisuus taataan. Muraalin vaikutuksia liikenteeseen on hyvä seurata myös maalauksen päätyttyä. Muraali ei saa aiheuttaa häiriötä tai vaaratilanteita.

6. Muista hankkeesta ja toteutuksesta tiedottaminen!

LAHTI