



**PÄIJÄT-HÄMEEN
MAAHANMUUTTO-OHJELMA
2021–2025**

Sisältö

1.	Maahanmuutto-ohjelman tarkoitus	4
2.	Kotouttaminen ohjelma-alueella	8
3.	Maahanmuutto Päijät-Hämeen maahanmuutto-ohjelman alueella	9
4.	Tavoite 1: Edistämme työ- ja opiskeluperusteista maahanmuuttoa	11
5.	Tavoite 2: Lisäämme maahan muuttaneiden työllisyyttä	13
6.	Tavoite 3: Parannamme yhteistyötä ja monipuolisia palveluja maahan muuttaneiden kotoutumisen tukemisessa	15
7.	Tavoite 4: Edistämme maahanmuuttoa koskevan keskustelukulttuurin muutosta	18
8.	Tavoite 5: Kannamme vastuumme humanitaarisesta maahanmuutosta	19
9.	Toimenpiteet ja seuranta	22
10.	Lisää tietoa ja apua kotouttamiseen	24

Päijät-Hämeen maahanmuutto-ohjelma 2021-2025

Hyväksytty: Maakuntahallitus 8.2.2021

A251 * 2021

ISBN 978-951-637-264-1

ISSN 1237-6507

Taitto ja kuvitus: Annika Moisio



PÄIJÄT-HÄMEEN LIITTO
The Regional Council of Päijät-Häme



Työ- ja elinkeinoministeriö
Arbets- och näringsministeriet



1. Maahanmuutto-ohjelman tarkoitus

Päijät-Hämeen maahanmuutto-ohjelma on eri toimijoiden näkemys, millä keinoin maahanmuuttotyö tukee alueen kasvua ja kehittämistä, sekä miten kotoutumista alueelle vahvistetaan. Päijät-Hämeen maahanmuutto-ohjelman tavoitteena on lisätä työperusteista maahanmuuttoa, maahan muuttaneiden työllisyyttä ja kotoutumista kaikissa kunnissa. Maahanmuutto-ohjelman tärkeänä tavoitteena on myös maahanmuuttajien osallisuuden ja yhteiskunnallisen yhdenvertaisuuden lisääminen.

Päijät-Hämeen maakuntahallituksen hyväksymä maahanmuutto-ohjelma toimii lain Kotoutumisen edistämisestä (1386/2010) mukaisena kotouttamisohjelmana kunnissa, jotka ovat hyväksyneet ohjelman kunnanvaltuustoissaan. Voimassa oleva kotouttamisohjelma on lain mukainen edellytys, jotta valtio maksaa pakolaisista korvausta kunnille.

Ohjelma luo puitteet vision toteutumiselle kuntien, oppilaitosten, kolmannen sektorin ja elinkeinoelämän yhteistyöllä. Ohjelmassa 2021–2025 on nostettu esille erityisesti niitä asioita ja toimenpiteitä, joihin pyritään saamaan muutosta. Ohjelma kokoaa keskeisiä tavoitteita ja toimenpiteitä. Ohjelmassa mainittujen asioiden lisäksi maahanmuuttotyötä tehdään alueella myös monessa muussa muodossa, yhteisöissä ja eri tavoitteiden kautta.

Ohjelma-alue kattaa kaikki Päijät-Hämeen kunnat: Asikkalan, Hartolan, Heinolan, Hollolan, Iitin, Kärkölan, Lahden, Orimattilan, Padasjoen ja Sysmän. Ohjelma-alueeseen kuuluu myös kaksi Päijät-Hämeen maakunnan ulkopuolella sijaitsevaa kuntaa – Myrskylä ja Pukkila (Uusimaa), jotka ovat rahoittamassa ja mukana maahanmuuttajien ja yhteistyöasiakkaiden ohjaus- ja neuvontapalvelupisteen, alueellisen integraatiopalvelupisteen (Alipi) sekä osa sosiaali- ja terveystalvot järjestävää Päijät-Hämeen hyvinvointiyhtymää (PHHY-KY).

Maahanmuutto-ohjelma koskee kaikkia maahan muuttaneita – maahantulon syystä riippumatta. Maahan muuttanut- ja ulkomaalaistaustainen henkilö -käsitteillä viitataan kaikkiin Suomeen muuttaneisiin henkilöihin. Perusteita maahanmuuttoon voivat olla esimerkiksi perhesyyt, työ, opiskelu tai lähtömaan henkeä uhkaavasta tilanteesta johtuva pakolaisuus. Maahan muuttanut -termiä käytetään ohjelmassa maahanmuuttaja-termin sijaan korostamaan sitä, että henkilöt, joihin termillä viitataan, asuvat alueella, mutta ovat syntyneet jossain muussa maassa kuin Suomessa, mutta eivät kuitenkaan muodosta mitään yhtenäistä ryhmää. Laki kotoutumisen edistämisestä (myöh. kotoutumislaki) termien määritelmät maahanmuuttotyössä ovat:

1. *kotoutumisella* tarkoitetaan maahanmuuttajan ja yhteiskunnan vuorovaikutteista kehitystä, jonka tavoitteena on antaa maahanmuuttajalle yhteiskunnassa ja työelämässä tarvittavia tietoja ja taitoja samalla, kun tuetaan hänen mahdollisuuksiaan oman kielen ja kulttuurin ylläpitämiseen;
2. *kotouttamisella* tarkoitetaan kotoutumisen monialaista edistämistä ja tukemista viranomaisten ja muiden tahojen toimenpiteillä ja palveluilla;
3. *maahanmuuttajalla* tarkoitetaan Suomeen muuttanutta henkilöä, joka oleskelee maassa muuta kuin matkailua tai siihen verrattavaa lyhytaikaista oleskelua varten myönnettyllä luvalla tai jonka oleskeluoikeus on rekisteröity taikka jolle on myönnetty oleskelukortti;
4. *sosiaalisella vahvistamisella* tarkoitetaan maahanmuuttajalle suunnattuja toimenpiteitä hänen elämäntaitojensa parantamiseksi ja syrjäytymisensä ehkäisemiseksi;
5. *monialaisella yhteistyöllä* tarkoitetaan eri toimialojen viranomaisten ja muiden tahojen yhteistyötä;
6. *erityisiä toimenpiteitä tarvitsevalla* tarkoitetaan maahanmuuttajaa, joka tarvitsee tehostettuja kotouttamistoimenpiteitä erityisesti sairauden, vamman tai muun syyn vuoksi alentuneen toimintakyvyn, iän, perhetilanteen, luku- ja kirjoitustaidottomuuden tai muun vastaavan syyn perusteella.

“Päijät-Häme on kansainvälisyydelle avoin maakunta, jonka monimuotoinen väestö luo edellytykset elinkeinoelämän ja kulttuurin menestykselle.

Meillä on turvallista asua, monipuoliset mahdollisuudet opiskeluun ja työntekoon.”

Keskeisiksi ilmiöiksi Päijät-Hämeen maahanmuutto-ohjelmassa nousevat maahanmuuttajien heikko työllisyystilanne sekä alueen veto- ja pitovoiman vahvistaminen. **Ohjelman tavoitteet ovat ilmiölähtöisiä:**



**1. Edistämme työ- ja opiskelu-
perusteista maahanmuuttoa**



**4. Edistämme maahan-
muuttoa koskevan keskustelu-
kulttuurin muutosta**



**2. Lisäämme maahan-
muuttaneiden työllisyyttä**



**5. Kannamme vastuumme
humanitaarisesta
maahanmuutosta**



**3. Parannamme kuntien
välistä yhteistyötä ja moni-
puolisia palveluja maahan-
muuttaneiden kotoutumisen
tukemisessa**

Maahanmuutto-ohjelma on tarkoitettu ohjelma-alueen maahanmuuttajien kotoutumiseen ja alueen elinvoimaisuuden vahvistamiseen osallistuville toimijoille, kuten viranomaisille, elinkeinoelämälle, päätöksentekijöille, oppilaitoksille, järjestöille sekä maahanmuuttajille. Maahanmuutto-ohjelman ratkaisuehdotukset perustuvat siihen, että jokainen yritys, kunta ja oppilaitos voi hyödyntää niitä omien tarpeidensa mukaisesti. Oppilaitoksilla tarkoitetaan perusopetuksen, toisen ja korkean asteen koulutuksen sekä vapaan sivistystyön toimijoita.

Tavoitteena on, että julkisen sektorin toimijat, yritykset, oppilaitokset ja muut toimijat tunnistavat omat vahvuutensa ja kehittämiskohteensa sekä toteuttavat ohjelman toimenpiteitä yhteistyössä muiden toimijoiden kanssa.

Ohjelma on valmisteltu laajassa yhteistyössä

Maahanmuutto-ohjelma on valmisteltu Päijät-Hämeen liiton johdolla yhdessä alueen kuntien ja muiden keskeisten toimijoiden kanssa.

Ohjausryhmässä ovat olleet mukana seuraavat tahot:

- Alueen kunnat: Asikkala, Hartola, Heinola, Hollola, Iitti, Kärkölä, Lahti, Myrskylä, Orimattila, Padasjoki, Pukkila ja Sysmä
- Päijät-Hämeen liitto
- Hämeen ELY-keskus
- Hämeen TE-toimisto
- Koulutuskeskus Salpaus
- LAB-ammattikorkeakoulu
- Päijät-Hämeen yrittäjät
- Päijät-Hämeen hyvinvointikuntayhtymä (PHHYKY)
- Hämeen kauppakamari
- Lahden seurakuntayhtymä



Ohjausryhmän asettama valmisteluryhmä on valmistellut ohjelman laajassa yhteistyössä koottujen näkemysten perusteella. Valmisteluryhmä on kokoontunut 13 kertaa vuosien 2019 ja 2020 aikana. Valmistelun aikana toteutettiin kaksi työpajaa maahan muuttaneiden työllisyydestä. Ensimmäiseen työpajaan osallistui n. 70 työllisyyden ja maahanmuuton asiantuntijaa, toiseen elinkeinoelämälle suunnattuun työpajaan n. 20 elinkeinoelämän edustajaa.

Maahanmuutto-ohjelman kokoamisessa huomioitiin maahan muuttaneiden näkökulmia ja kokemuksia maahan muuttaneille toteutetun kyselyn perusteella. Vastauksia saatiin 255, joista Lahdessa asuvia oli 212, Heinolassa 11, Hollolassa 8, Orimattilassa 6 sekä muissa kunnissa yksittäisiä vastaajia. Vastaajista 60 % oli naisia. Vastaajat edustivat 49 eri kansallisuutta. (Vastauksien koonti on tämän ohjelman liitteenä 2).

2. Kotouttaminen ohjelma-alueella

Lain kotoutumisen edistämisestä 30 §:n mukaan kunnalla on yleis- ja yhteensovittamisvastuu maahanmuuttajien kotouttamisen kehittämisestä sekä sen suunnittelusta ja seurannasta paikallistasolla. Onnistunut kotoutuminen helpottaa maahan muuttaneiden asettautumista maakuntaan. Se edesauttaa pääsemään palvelujen piiriin, vähentää koulutukseen ja terveyteen liittyviä epätasa-arvoisuuksia, parantaa työllistymisen mahdollisuuksia sekä tiivistää sosiaalista yhteenkuuluvuuden tunnetta, lisää osallisuutta ja voimaannuttaa yhteisöjä. Kotoutuminen on kaksisuuntaista eli se koskee niin maahan muuttaneita kuin vastaanottavaa yhteiskuntaakin. Kotoutumisen edistämiseksi maahanmuuttajille tehdään lakisääteiset alkukartoitukset ja kotoutumissuunnitelmat.

Kunnan velvollisuudet kotouttamisessa ovat:

- Kunnan, työ- ja elinkeinotoimiston sekä muiden viranomaisten on annettava maahanmuuttajalle ohjausta ja neuvontaa kotoutumista edistävästä toimenpiteistä ja palveluista sekä työelämästä.
- Kunnan on huolehdittava siitä, että kunnan palvelut soveltuvat myös maahanmuuttajille.
- Kunnan on huolehdittava oman henkilöstönsä osaamisen kehittämisestä kotouttamisessa.
- Kunnan on huolehdittava, että maahanmuuttajille kotolaisissa tarkoitettuja toimenpiteitä ja palveluita järjestetään sisällöltään ja laajuudeltaan sellaisina kuin kunnassa esiintyvä tarve edellyttää. Maahanmuuttajille tarkoitettuja toimenpiteitä ja palveluita voidaan järjestää myös kuntien välisenä yhteistyönä (kuten Päijät-Häme, Myrskylä ja Pukkila).

Kunnan ja muiden paikallisten viranomaisten kotoutumisen edistämisen tavoitteena on tukea paikallisesti tai seudullisesti kansainvälisyyttä, tasa-arvoa ja yhdenvertaisuutta sekä edistää myönteistä vuorovaikutusta eri väestöryhmien välillä. Tavoitteena on edistää hyviä etnisiä suhteita ja kulttuurien välistä vuoropuhelua ja maahanmuuttajaryhmien osallisuutta sekä tukea mahdollisuuksia oman kielen ja kulttuurin säilyttämiseen.

Kotouttamisohjelma

Kunnan tai useamman kunnan yhdessä on kotoutumislain mukaan laadittava kotouttamisohjelma (32 §). Ohjelman tarkoitus on edistää kotoutumista ja monialaista yhteistyötä. Ohjelma hyväksytään kunnan kunnanvaltuustossa ja tarkistetaan vähintään kerran neljässä vuodessa. Kotouttamisohjelma otetaan huomioon myös kunnan talousarviota ja -suunnitelmaa laadittaessa (kuntalaki 65 §).

Kunnan kotouttamisohjelma voi kotoutumislain mukaan sisältää seuraavia asiakokonaisuuksia (33 §):

- Selvitys siitä, miten ohjelma kytkeytyy kunnan strategiseen suunnitteluun ja seurantaan.
- Suunnitelma siitä, miten kunnan yleiset palvelut järjestetään maahanmuuttajille soveltuvina ja miten kotoutumisen edistävät toimenpiteet järjestetään.
- Tieto siitä, kuka vastaa kunnassa kotouttamisen yhteensovittamisesta ja eri toimenpiteistä.
- Suunnitelma lasten ja nuorten kotoutumisen sekä sosiaalisen vahvistamisen edistämisestä.
- Suunnitelma työvoiman ulkopuolella olevien ryhmien kotoutumisen ja sosiaalisen vahvistamisen edistämisestä.

- Monivuotinen suunnitelma pakolaisten kuntaan osoittamisesta ja kotoutumisen edistämisestä.
- Suunnitelma hyvien etnisten suhteiden ja kulttuurien välisen vuoropuhelun edistämisestä.
- Suunnitelma kunnan kotouttamisohjelman seurannasta ja ajan tasalla pitämisestä.

Päijät-Hämeen maahanmuutto-ohjelma toimii kuntien lakisääteisenä kotouttamisohjelmana. Tämän lisäksi kunnat voivat tehdä omia paikallisia täydennyksiä maakunnalliseen ohjelmaan.

Kansalliset uudistukset kotouttamisessa

Työ- ja elinkeinoministeriö valmistelee parhaillaan ”Selontekoa kotoutumisen edistämisen uudistamistarpeista”. Selonteon on tarkoitus valmistua keväällä 2021.

Selonteon pohjalta on tarkoitus laatia erillinen kotoutumisohjelma ja myöhemmin uudistaa kotoutumislainsäädäntöä. Merkittävimpiä, suunniteltuja, uudistuksia on kotoutumisaikojen lyhentäminen 1–2 vuoteen, ja kuntien vastuun lisääminen kotouttamistyössä. Uudistuksen yhteydessä suunnitellaan kotouttamispalvelujen kokonaisvastuun siirtämistä kunnille. Kotiäitien asemaan tullaan kiinnittämään erityistä huomiota.

Eduskunta edellyttää kieliohjelmien uudelleen järjestelyä siten, että parannetaan kielikoulutukseen pääsyä ja hankintojen kehittämistä mm. laatimalla valtakunnalliset kriteerit. Kotiäideille kehitetään kotoutumiskoulutusta ja lastenhoitoa yhdistäviä koulutusmalleja.

Työ- ja koulutusperusteisten maahanmuuttajien kotoutumista edistetään esim. jatkamalla käynnissä olevia Talent Boost -ohjelman toimenpiteitä. Työ- ja elinkeinopalveluita kehitetään vastaamaan paremmin myös maahanmuuttajien tarpeisiin. Maahanmuuttajien työllisyyden kehittämisen osalta työllisyyden kuntakokoukset ovat keskeisessä asemassa.

Uudistusten tavoitteena on kotoutumisen nopeutuminen ja palvelujen valtavirtaistaminen. Maahan muuttaneet siirtyvät mahdollisimman nopeasti yhteisiin palveluihin, vaikkei kotoutuminen olisi vielä tapahtunutkaan. Tämä edellyttää kaikilta työntekijöiltä valmiuksia työskennellä eri kulttuureista ja taustoista tulevien henkilöiden kanssa.

Kotoutumislain uudistaminen tulee vaikuttamaan kuntien kotouttamistyöhön, jonka vuoksi uudistuksen valmistelua seurataan ja tarvittaessa tätä maahanmuutto-ohjelmaa tullaan tarkistamaan. Maakunnan maahanmuuttotyön toimijat ovat olleet aktiivisia kommentoimaan vireillä olevaan lakiuudistusta. Tarvittaessa Päijät-Hämeen maahanmuutto-ohjelmaa tarkistetaan uuden lainsäädännön edellyttämällä tavalla.

3. Maahanmuutto Päijät-Hämeen maahanmuutto-ohjelman alueella

Maahanmuutto kannattelee Suomen väestönkasvua, sillä syntyvyys Suomessa on ennätysalhaalla. Monet alat kärsivät jo nyt työvoimapulasta, ja väestön ikääntyminen heikentää tilannetta tulevaisuudessa.¹ Maahanmuutto alueelle on moninaista, mutta suurin osa muuttaa työ- tai perhesyistä. Kansainvälisten opiskelijoiden määrä on lisäksi kasvussa. Päijät-Hämeeseen muutti 562 ulkomaan kansalaista vuonna 2019.²

Maahanmuutto kaikkialla Suomessa ja maailmalla yleisesti, suuntautuu erityisesti suuriin kaupunkeihin. Myös Päijät-Hämeen maahanmuutto-ohjelman alueella suurin osa maahanmuuttajista asuu Lahdessa. Alueen haasteena on poismuutto pienemmiltä paikkakunnilta joko Lahteen tai pääkaupunkiseudulle. Tällä

1 Sisäministeriö, Tiedote 92/2019.

2 TEM>>Kotouttaminen.fi>> Kototietokanta >> Muuttoliike >> Kansalaisuuden mukaan >> 11yr -- 002 -- Suomen kansalaisten ja ulkomaan kansalaisten tulo- ja lähtömuutto maakunnittain, 2010-2019.

hetkellä kuitenkin Lahden väestönkasvu perustuu maahanmuuttoon tai maan sisäisiin maahanmuuttajataustaisiin uusiin kuntalaisiin. Työikäisen väestön vähentyessä maahanmuutto ja maahanmuuttajien kotoutuminen on kuntien kasvun ja elinvoiman edellytys.

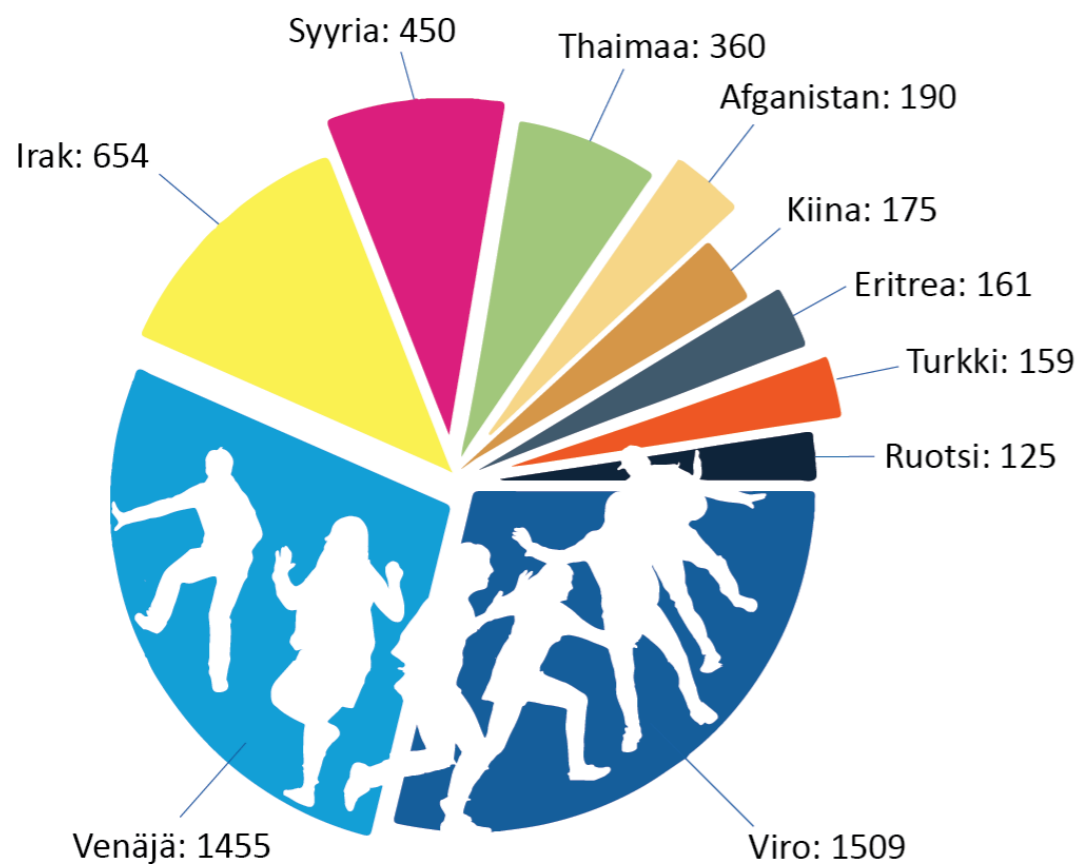
Alueen kunnat ovat maahanmuuton suhteen hyvin erilaisia. Maahanmuuttajataustaisten kuntalaisten määrät, lähtömaat sekä tarjolla olevat työ- ja koulutusmahdollisuudet eroavat suurestikin eri kunnissa.

Alueella on neljä kuntaa, jotka vastaanottavat pakolaisia: Lahti, Hollola, Heinola ja Orimattila. Lisäksi Lahdessa toimii noin 100-paikkainen turvapaikanhakijoiden vastaanottokeskus. Humanitaarinen maahanmuutto, jota pakolaisten vastaanottaminen on, vaikuttaa maahan muuttaneiden väestö- ja koulutusrakenteeseen ja kotouttamistarpeisiin.

Ohjelma-alueella ulkomaan kansalaisten ja vieraskielisten määrä kasvaa vuosittain. Vuoden 2019 lopussa alueella asui 7 327 ulkomaan kansalaista: Lahti 5 510, Asikkala 138, Hartola 51, Heinola 495, Hollola 413, Iitti 87, Kärkölä 115, Myrskylä 58, Orimattila 337, Padasjoki 24, Pukkila 48 ja Sysmä 51. Ulkomaan kansalaisista naisia oli 3 570 ja miehiä 3 757.³

Vieraskielisten (äidinkieli muu kuin suomi, ruotsi tai saame) määrä oli 31.12.2019 kunnissa yhteensä 11 244, joista naisia 5 727 ja miehiä 5 517.⁴ Miesten suuremman osuuden ulkomaan kansalaisten joukossa selittää, että vuonna 2015 Suomeen muuttaneet turvapaikanhakijat, jotka ovat saaneet oleskeluluvan, ovat enimmäkseen miehiä. Suurimmat kieliryhmät ohjelma-alueella ovat venäjän-, viron- ja arabiankieliset. Lahdessa suurin ryhmä on venäjänkieliset.

Suurimmat ulkomaan kansalaisten ryhmät - 10 suurinta ryhmää Päijät-Hämeessä 31.12.2019



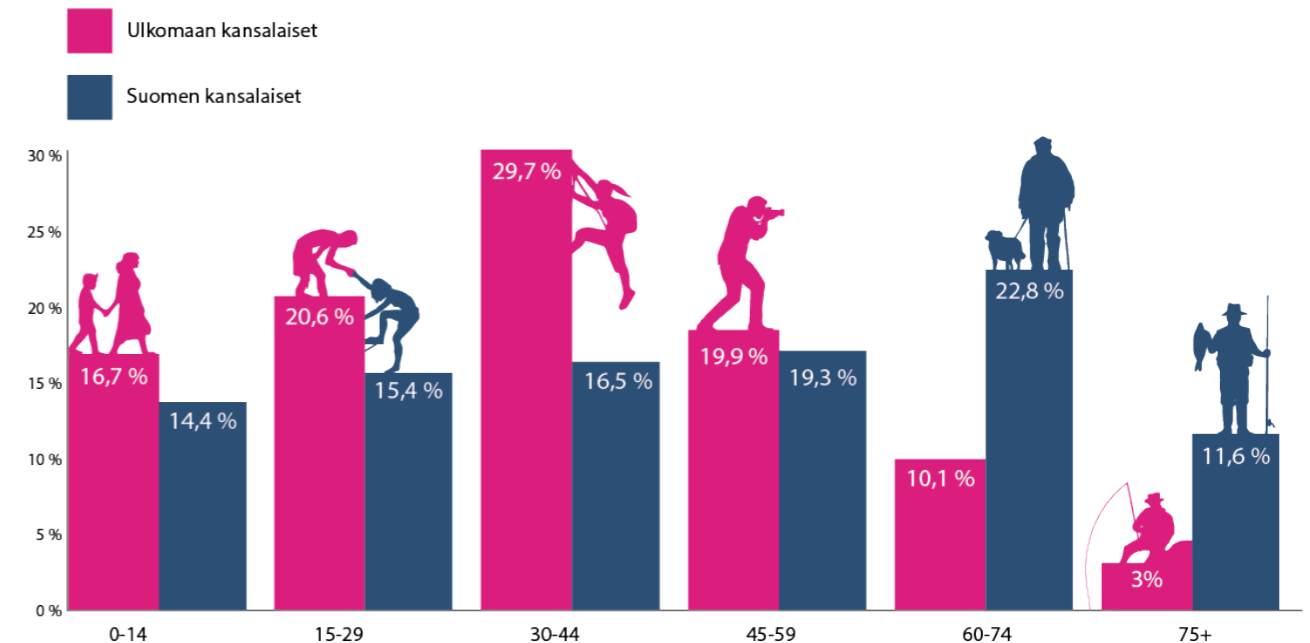
Lähde: Tilastokeskus>>Väestörakenne>>Kansalaisuuden mukaan>>11kl-001-Kansalaisuus iän ja sukupuolen mukaan: maakunnat ja suurimmat kaupungit, 1990-2019

3 Tilastokeskus >>Väestö>> Väestörakenne.

4 Tilastokeskus>>Väestö>>Väestörakenne.

4. Tavoite 1: Edistämme työ- ja opiskelu- perusteista maahanmuuttoa

Ulkomaan ja Suomen kansalaisten ikäjakauma Päijät-Hämeessä (31.12.2019)



Lähde: Tilastokeskus>>Väestörakenne>>Kansalaisuuden mukaan>>11kl-001-Kansalaisuus iän ja sukupuolen mukaan: maakunnat ja suurimmat kaupungit, 1990–2019. Ulkomaan kansalaisten joukossa on suhteellisen paljon työikäisiä, kun taas Suomen kansalaisten joukossa eläkeläisten määrä on suuri.

Suomalaisten alueiden haasteena on väestöennusteiden mukaan rajusti vähenevä asukasmäärä, jota syntyvyyden lasku osaltaan vauhdittaa. Tilastokeskuksen mukaan Suomessa syntyneiden määrä lähti selvään laskuun vuonna 2010 ja vuosikymmenessä pudotus oli yli 20 prosenttia. YK:n mukaan väestön ikääntyminen tulee koskettamaan lähes kaikkia maita. Euroopassa ja Pohjois-Amerikassa yli 65-vuotiaita on joka neljäs väestöstä vuonna 2050.

Kehityksen perusteella myös toisen asteen koulutuksen suorittaneiden nuorten määrä alkaa vähentyä 2020-luvun lopussa, mikä johtaa myös korkeakouluihin hakeutuvien nuorten aikuisten määrän pienenemiseen. Muutaman vuoden sisällä ilmii johtaa korkeasti koulutettujen työvoimapulaan hyvinvointiyhteiskunnan kriittisilläkin aloilla. Uhkana on negatiivisen kehityksen kierre, ellei ulkomaalaistaustaisten korkeakoulu-tettävien ja maakuntaan kotoutuvien määrä kasva merkittävästi.

Päijät-Häme on väestörakenteeltaan suomalaisten maakuntien heikoimmassa kolmanneksessa. Lasten (14 %) ja työikäisten (59 %) osuus maakunnan väestöstä on keskimääräistä pienempi ja eläkeikäisten osuus keskimääräistä suurempi (27 %). Maakunnan väestörakenteen ikääntyminen oli vuosina 2010–2019 myös keskimääräistä nopeampaa. Päijät-Hämeen suurin ikäryhmä ovat 70–74-vuotiaat. Viime vuosina maakunnan väestömäärän muutos on ollut lievästi negatiivinen, johon ovat vaikuttaneet sekä luonnollisen väestönkasvun että kuntien välisen nettomuuton negatiivisuus. Tilastot ennakoivat maakunnan muuttotappion kiihtymistä edelleen. Väestönkasvua on viime vuosina tullut Päijät-Hämeeseen ainoastaan maahanmuutosta ja kehitys kärjistyy tulevaisuudessa.²

Iso kysymys yhteiskunnan toimivuuden ja alueen elinvoimaisuuden kannalta on: keitä ovat tulevaisuuden työntekijät? Osaavan työvoiman saatavuus on monilla aloilla ollut keskeinen pullonkaula yritysten kasvulle myös Päijät-Hämeessä. Yhä useampi avoinna oleva työpaikka oli ennen koronakriisiä luokiteltu vaikeasti täytettäväksi. Erityisen paljon vaikeasti täytettäviä työpaikkoja on ollut muun muassa kaupan, teollisuuden sekä sosiaali- ja terveyspalvelujen toimialoilla.

Vuoden 2020 pandemia vaikutti dramaattisesti alueen työllisyystilanteeseen (ja erityisen kovasti maahan muuttaneiden työllisyyteen). Sitäkin tärkeämpää on, että meillä jatkossa on tarpeeksi työvoimaa talouden elpymiseen. Päijät-Häme tarvitsee yhä enemmän työ- ja koulutusperäistä maahanmuuttoa, jotta alueen ikärakenne saadaan kestävälle pohjalle ja työikäistä väestöä pitämään elinkeinoelämän ja yhteiskunnan pyörät pyörimässä. Maahanmuutto on tehokas tapa korjata kestävyysvajetta, mikäli maahanmuuttajien kotouttamiseen panostetaan tarpeeksi.

Ohjelman tavoitteena on lisätä Päijät-Hämeeseen työperusteisesti muuttaneiden ja kansainvälisten opiskelijoiden määrää. Toimenpiteiden avulla edistetään alueen saavutettavuutta ja tuetaan maahan muuttaneiden juurtumista alueelle.

Erityisesti kriittisen ulkomaisen henkilöstön saatavuus edellyttää monilla aloilla yhä enemmän toimia.⁵ Pandemian myötä kansainvälisen työvoiman rekrytointi on kuitenkin aiempaa hankalampaa. On huomattava, että alue kilpailee työntekijöistä paitsi muiden suomalaisten alueiden kanssa, myös kansainvälisesti. Alueella on monia valttikortteja, kuten luonto, turvallisuus ja yhteiskunnan vakaus, joita kansainvälisen työvoiman ja opiskelijoiden houkuttelussa tulee kyetä hyödyntämään. Esimerkiksi edelläkävijyyttä ilmasto- ja Green Capital -vuosi tulee hyödyntää myös osaajien houkuttelussa. Samaan aikaan alueella on ratkottava haasteita työperusteisen maahanmuuton lisäämisessä.

Alue tulee tehdä mahdollisimman saavutettavaksi kansainvälisille osaajille. Tämä tarkoittaa paitsi selkeää englannin (ja muun) kielistä viestintää, myös enemmän kokonaisvaltaista tietoa ja koottuja palveluja tänne muuttaville perheenjäsenille. LAB-ammattikorkeakoulun ja Lappeenrannan–Lahden teknillinen yliopisto LUT:n kansainvälisten opiskelijoiden määrätietoinen juurruttaminen maakunnan työpaikkoihin on suuri mahdollisuus.

Toimenpide-ehdotukset

- 1.1 Huolehditaan, että alue on saavutettava vähintään englannin kielellä (myös julkiset palvelut).
- 1.2 Edistetään suomen kielen opiskelumahdollisuuksia (lisätään suomen kielen opetusta oppilaitoksissa, myös koto-ajan ulkopuolella), yrityksissä tapahtuva suomenkielen koulutus (EURES), OSSI-portaalin jne. näkyväksi tekeminen.
- 1.3 Kehitetään elinkeinoelämän ja oppilaitosten sekä julkisen sektorin toimijoiden yhteistyössä alueen kansainvälistä näkyvyyttä ja rekrytointitapahtumia (viestintäkampanja). Hyödynnetään alueella opiskeleita kv-opiskelijoita sekä ulkosuomalaisia alueen markkinoinnissa (ambassador-toiminta, some-vaikuttajat).
- 1.4 Lisätään työelämää koskevaa viestintää, tiedotusta ja neuvontaa työnantajille (viestintäkampanja) kansainvälisen työvoiman rekrytoinnista.
- 1.5 Parannetaan yritysten ja oppilaitosten palveluja maahan muuttaville (tervetulopaketti sisältäen opastusta lupaprosesseissa, tietoa kielenopetuksesta sekä itseopiskelumahdollisuuksista sekä koontia kotiutumista helpottavista palveluista ja muuta tietoa alueesta).

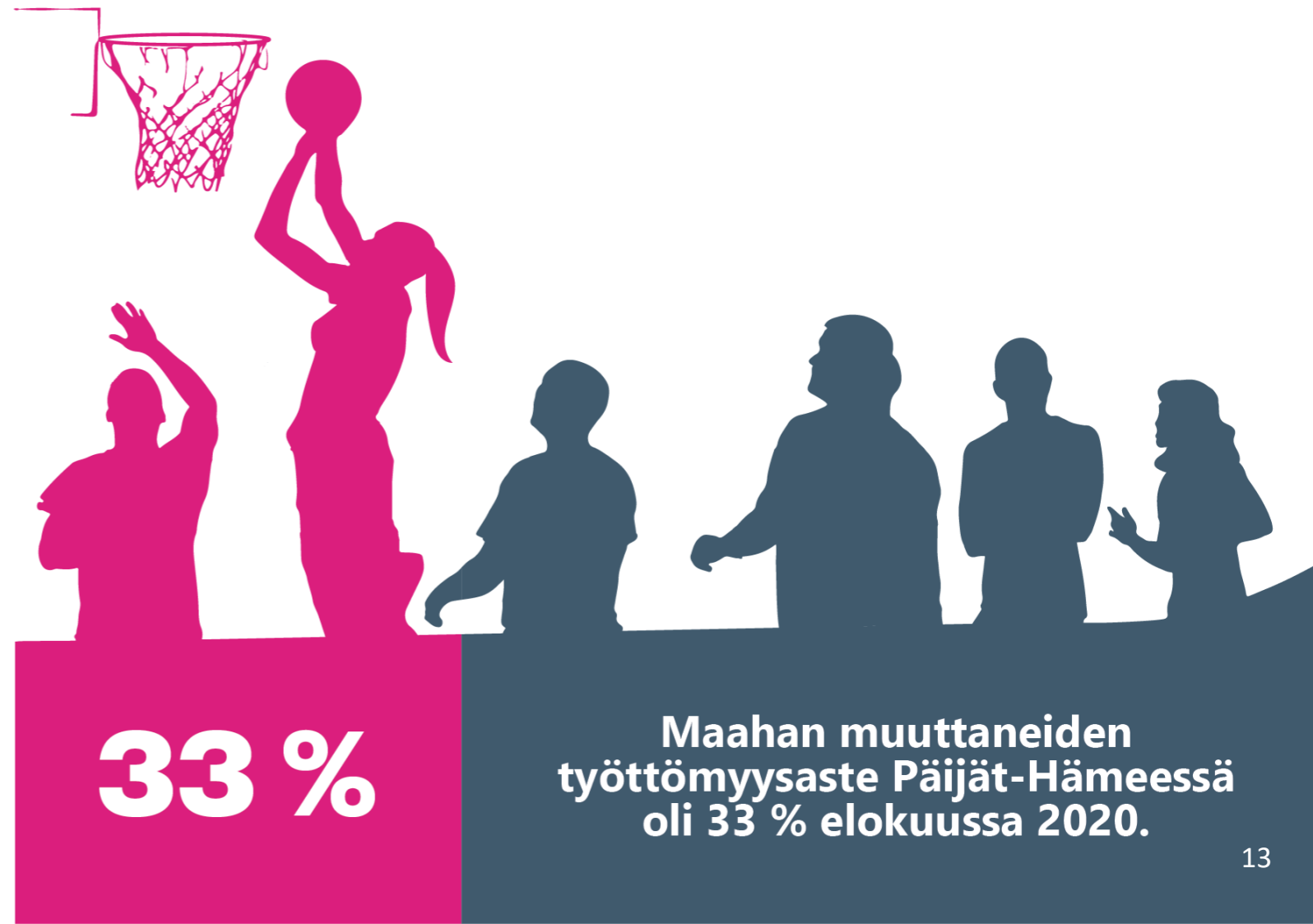
⁵ Vuonna 2020 Päijät-Hämeessä on erityisen paljon pulaa mm. sovellusohjelmoijista ja -suunnittelijoista, sosiaalityön erityisasiantuntijoista sekä yleislääkäreistä. Lisäksi pulaa on mm. lastentarhanopettajista, erityisopettajista, psykologeista, sairaanhoitajista, terveydenhoitajista, röntgenhoitajista, suuhygienisteistä, hammaslääkäreistä, rakennusalan työnjohtajista, bioanalytikoista, sähkö- ja automaatioinsinööreistä sekä konetekniikan asiantuntijoista. Monet näistä ovat yhteiskunnan toimivuuden ja alueen elinkeino toiminnan kannalta olennaisia osaajia, joiden tarve tulee jatkossa vain voimistumaan.

5. Tavoite 2: Lisäämme maahan muuttaneiden työllisyyttä

Samaan aikaan, kun työikäisestä väestöstä on pulaa, on maahanmuuttajataustaisten asukkaiden työttömyys suurta. Lahdessa maahanmuuttajataustaisten työllisyys on selkeästi muita suuria kaupunkeja korkeampi. Ulkomaalaisten työttömyysaste oli maaliskuun lopussa 2020 koko maassa 24,6 %. Suurista kaupungeista matalin ulkomaisten työttömyysaste oli Espoossa (21,8 %), ja selvästi korkein Lahdessa (39 %). Ulkomaalaisten työttömyysaste kasvoi maaliskuun 2020 aikana koko maassa 4,8 prosenttiyksikköä, eniten kasvua oli Lahdessa: 6,9 prosenttiyksikköä. On keskeistä ratkaista, kuinka saada maahan muuttaneiden työvoima ja osaaminen käyttöön. Tavoitteena on puolittaa Päijät-Hämeen maahan muuttaneiden työttömyys vuoteen 2025 mennessä vuoden 2019 tasosta, eli laskea se 16 %:iin.

Tutkimusten mukaan maahan muuttaneet kohtaavat syrjintää työmarkkinoilla eri tavoin. Maahanmuuttajataustaiset hakijat saavat kutsuja työhaastatteluihin merkittävästi syntyperäisiä suomalaisia hakijoita vähemmän, vaikka heidän henkilökohtaiset ominaisuutensa, kuten ikä, koulutus, työkokemus ja ammatillinen tutkinto, olisivat täysin samat. Syrjintä ei kuitenkaan koske kaikkia maahanmuuttajia yhtäläisesti. Työnantajat ovat tutkimusten mukaan ennakkoluuloisempia Euroopan ulkopuolelta kuin muualta Euroopasta tulleita maahanmuuttajataustaisia hakijoita kohtaan.

Suomessa maahan muuttaneiden heikkoja työmahdollisuuksia on pyritty selittämään monilla syillä; puutteellisilla suomen kielen taidoilla, Suomessa hankitun koulutuksen ja työkokemuksen puutteella, ulkomailla hankituilla tunnustamattomilla pätevyyksillä, suomalaisessa yhteiskunnassa tarvittavan kulttuurikompetenssin ja epämuodollisen pääoman vähäisyydellä sekä maahanmuuttajien vähäisillä yhteyksillä valtaväestöön. Lisätyökokemus ei kuitenkaan aina vaikuta positiivisesti maahanmuuttajien työllistymiseen.⁴ Maahan muuttaneet työllistyvät usein työtehtäviin, jotka eivät vastaa heidän pätevyyyttään.³



Eri alueiden maahan muuttaneiden kielitaitoa vertailtaessa Päijät-Häme menestyy hyvin. Etelä-Suomen maakunnista ulkomaalaistaustaisten kielitaito on paras Päijät-Hämeessä, mutta silti maakunnassa maahanmuuttajat työllistyvät heikemmin kuin muualla Suomessa. Maahan muuttaneiden verkostoja suomalaisen työelämään tulee vahvistaa mahdollisimman pian, esim. kotoutumiskoulutuksen alussa. Koulutusten yhdyspintaa elinkeinoelämään tulee lisätä jatkuvasti, niin että se on osa jatkuvaa käytäntöä. Tärkeää on myös oppilaitosten, työvoimahallinnon ja elinkeinoelämän yhteistyön toimintamallin kehittäminen siirtymätilanteissa, kuten siirryttäessä opiskelusta työelämään.

Jo tällä hetkellä yrityksille on ELY-keskuksen kautta tarjolla yrityskohtaisesti räätälöitävää kielikoulutusta yrityksen ulkomaalaistaustaisille työntekijöille. Työpaikkasuomi-koulutuksen aika, kesto, paikka ja toteutus tapa sovitaan yrityksen tarpeiden mukaan. Koulutus voidaan toteuttaa yksilö- tai ryhmäkoulutuksena tai usean yrityksen muodostamalle verkostolle. Työnantaja maksaa vain 30–50 % valmennusten ja koulutusten kokonaishinnasta. Tästä ei kuitenkaan olla laajasti yrityksissä tietoisia, tai kynnys koulutuksen hankkimiseen on syystä tai toisesta korkea. Yritysten tukemiseksi ulkomaalaistaustaisten palkkaamisessa on kehitetty erilaisia toimintamalleja, koulutuksia jne. Haasteena vaikuttaa olevan, että nämä eivät tavoita yrityksiä. Seuraava askel onkin saada nämä yksinkertaisesti yritysten saavutettaviksi. Tarvitaan paitsi yhteistä viestintää eri palveluista, myös niiden selkeämpää paketoitua kokonaisuudeksi.

Työllisyyden kuntakokeilulla 2021–2023 tavoitellaan työllisyysasteen nostamista

Osassa ohjelma-alueen kunnista – Lahdessa, Hollolassa, Orimattilassa, Asikkalassa ja Kärkölässä – toteutetaan Lahden seudun työllisyyden kuntakokeilu ajalla maaliskuu 2021 – kesäkuu 2023. Kuntakokeilussa asiakkaat siirtyvät TE-toimistosta kuntien asiakkaiksi. Lahden seudulla kokeilun piiriin siirtyy kaikkiaan noin 13 000 asiakasta. Kokeilussa ovat mukana työnhakijat, jotka eivät ole oikeutettuja ansiopäivärahaan, kaikki alle 30-vuotiaat työnhakijat ja kaikki maahan muuttaneet, jotka ovat joko työttömänä tai työvoimapoluissa hankealueiden TE-toimistoissa.

Yhteisenä tavoitteena on työllisyysasteen nostaminen Lahden seudulla ja erityisesti pitkään työttömänä olleiden ja heikossa työmarkkina-asetuksessa olevien pääsy työmarkkinoille tai koulutukseen. Lahden seudun Kuntakokeilun malli rakennetaan yhdessä kuntien, hyvinvointiyhtymän, TE-toimiston ja ELY-keskuksen, alueen yritysten, Kelan, kolmannen sektorin toimijoiden, ammatillisten oppilaitosten ja korkeakoulujen sekä asiakkaiden kanssa.

Toimenpide-ehdotukset:

- 2.1 Yhteistyössä oppilaitosten, työvoimahallinnon sekä elinkeinoelämän kanssa suunnitellaan täydennyskoulutuspolkuja maahan muuttaneille.
- 2.2 Vastataan koulutuksella työelämän tarpeisiin.
- 2.3 Erilaisille oppijoille erilaista koulutusta esim. työpajoja. Yksilöllistä räätälöintiä koulutuksiin ja ohjauspalveluihin (yksilölliset tavoitteet/palvelutarpeen arviointi). Työelämään orientoituville nopea erillinen polku.
- 2.4 Lisätään työelämää lähellä olevia palveluiden käyttöä (esim. palkkatuettu työ).
- 2.5 Tarjotaan työnhakutaitojen valmennusta.
- 2.6 Yrittäjyyden tukeminen:
 - Yrittäjyyden esittely yhtenä työllistymisvaihtoehtona.
 - Yrittäjyysosion sisällyttäminen kotoutumiskoulutuksiin.
 - Kevytyrittäjyyden lisääminen.
- 2.7 Lisätään faktapohjaista viestintää maahan muuttaneista työelämässä.

6. Tavoite 3: Parannamme yhteistyötä ja monipuolisia palveluja maahan muuttaneiden kotoutumisen tukemisessa

Kotouttamisesta vastaavat ja sitä edistävät useat eri viranomaiset kansallisella, alueellisella ja paikallisella tasolla. Kotoutuminen tapahtuu kuitenkin paikallistasolla. Kotouttaminen koskee kaikkia kunnan toimialoja ja vaatii aina laaja-alaista yhteistyötä paitsi kunnan sisällä, myös muiden toimijoiden kesken. Kotoutumiseen osallistuvat sekä vastaanottava yhteiskunta että muuttajat itse. Kotoutuminen tulisi nähdä henkilökohtaisena ja yhteiskunnallisena kahdensuuntaisena prosessina.

Ihmisiällä on erilaisia lähtötasoja ja elämäntilanteita. On hitaammin ja nopeammin kotoutuvia. Järjestelmä on suunniteltu keskivertokotoutujia silmällä pitäen ja se huomioi huomattavasti mm. luku- ja kirjoitustaidottomat, pitkäaikaissairaat, vammaiset, ikäihmiset, työkyvyttömät ja mielenterveys- tai päihdeongelmaiset tai toisaalta korkeasti koulutetut. Kotoutumiskoulutusta annetaan vain työikäisille ja -kykyisille. Monet haavoittuvassa asemassa olevat ihmiset jäävätkin siksi ilman sitä kokonaisvaltaista perehdytystä ja opetusta, jota työvoimaan kuuluvat saavat kotoutumiskoulutuksessa. Erityisesti heille kuntien ja yhteistyökumppaneiden tarjoamat palvelut ovat hyvin tärkeitä kotoutumisessa, mm. UMAKO (Uusi aikuisten maahanmuuttajien lukutaitokoulutus)-koulutukset.

Alueen kunnat tekevät yhteistyötä maahan muuttaneiden kotouttamisessa, mikä helpottaa kotouttamistyön resursointia ja varmistaa sen monipuolisuuden. Maahan muuttaneiden ohjaus- ja neuvontapalveluista vastaa ohjelman alueella Alueellinen integraatiopalvelupiste (lyh. Alipi). Alipin lisäksi Lahdessa ja Heinolassa toimii Kotouttamo ja Orimattilalla ja Hollolalla on vuonna 2020 perustettu yhteinen, monialainen maahanmuuttotyön verkosto. Vuonna 2020 Hollola, Orimattila ja Heinola palkkasivat myös yhteisen maahanmuuttokoordinaattorin. Lahdessa toimii maahanmuuttotyön asiantuntija, joka antaa tarvittaessa konsultaatioapua muille kunnille. Lahden kaupungin perusopetuksen kieli- ja kulttuuriryhmien opetuksen suunnittelija antaa lisäksi konsultaatioapua.

Päijät-Hämeessä toimii kuntien yhteinen maahanmuuttoverkosto, jonka vetovastuu on Hämeen Ely:llä. Päijät-Hämeen liitto vastaa maakunnallisen maahanmuutto-ohjelman päivittämistyön koordinoimisesta. Alueella toimii useita muitakin kotouttamiseen liittyviä yhteistyöverkostoja.

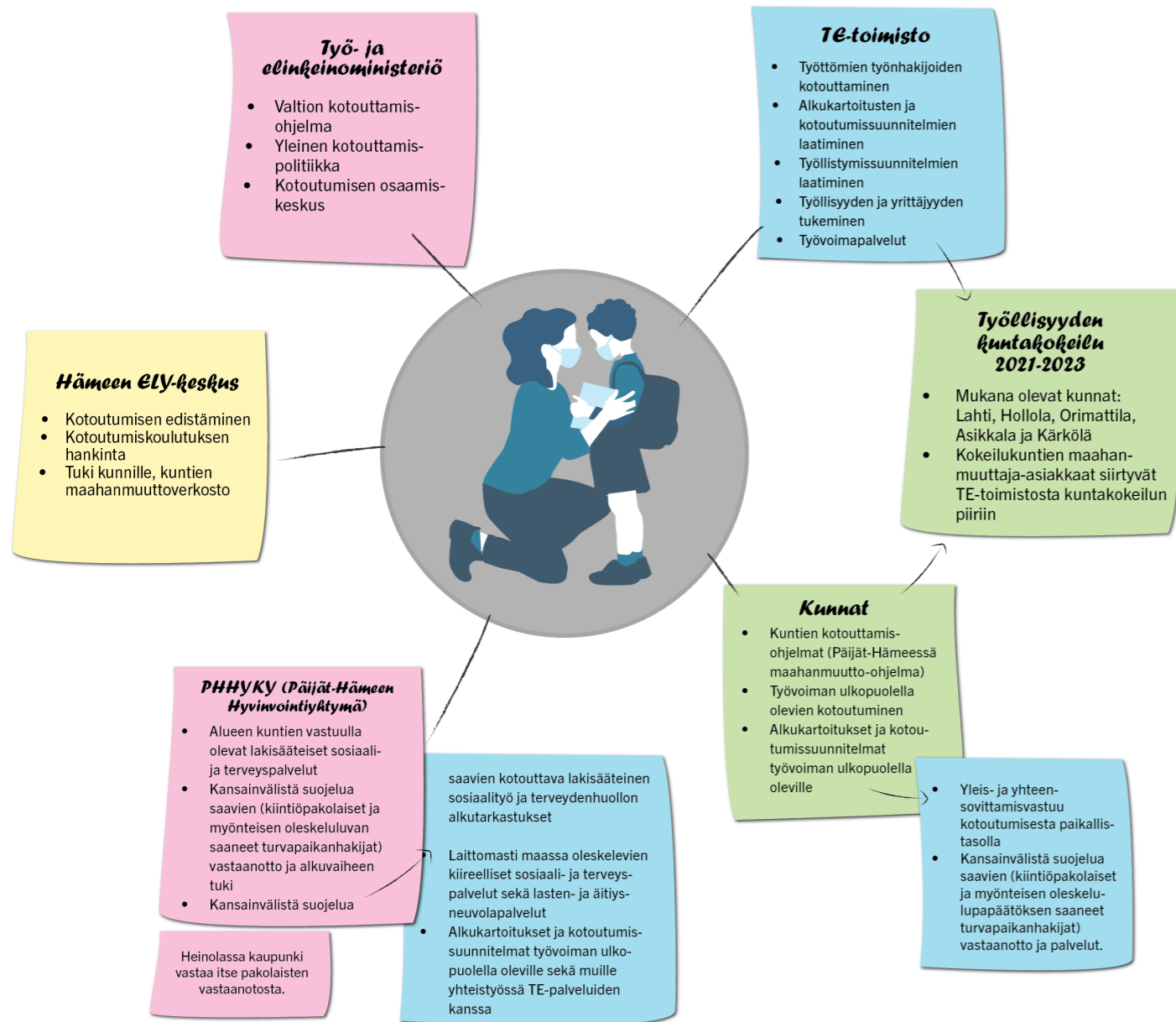
Kotouttavaa työtä tehdään myös kuntien peruspalveluissa, kuten varhaiskasvatuksessa, perusopetuksessa, nuorisopalveluissa, kulttuuri- ja liikuntapalveluissa tai osallisuus- ja hyvinvointipalveluissa. Tämän vuoksi on olennaista, että tietoa ja osaamista kotouttamisesta on kunnissa laaja-alaisesti, ja että kotouttamiseen liittyviä asioita koordinoidaan kunnissa riittävästi. Jotta kuntien välinen yhteistyö kotouttamisessa toimii, on olennaista, että kunnilla on kotouttamisen vastuhenkilö. Tämän lisäksi on tarpeen vahvistaa myös toimialakohtaista yhteistyötä ja verkottumista kuntien välillä.

Päijät-Hämeen kunnat, lukuun ottamatta Heinolaa ja Sysmää, ovat siirtäneet sosiaali- ja terveydenhuollon palvelujen tuottamisen Päijät-Hämeen hyvinvointikuntayhtymälle vuoden 2017 alusta lukien. Maahan muuttaneiden kotoutumisen edistämiseksi yhteistyö kuntien, muiden yhteistyötahojen ja yhtymän kesken on tärkeää. Etenkin sosiaali- ja terveydenhuollon peruspalveluissa, joissa kohdataan maahan muuttaneita laajasti, kotouttava työote on tärkeä.

Tärkeinä toimijoina kotouttamistyössä ovat myös kouluttajat, järjestöt, yhdistykset, seurakunnat, oppilaitokset, vapaaehtoiset toimijat ja lukuisat hankkeet. Ohjelma-alueella onkin hyvin toimivat yhteistyöverkostot eri toimijoiden välillä. Vuonna 2015 alkanut pakolaiskriisi ja siitä selviytyminen edisti toimijoiden aiempaa laajempaa yhteistyötä, ja lopputuloksena syntyi paljon uudenlaista toimintaa.

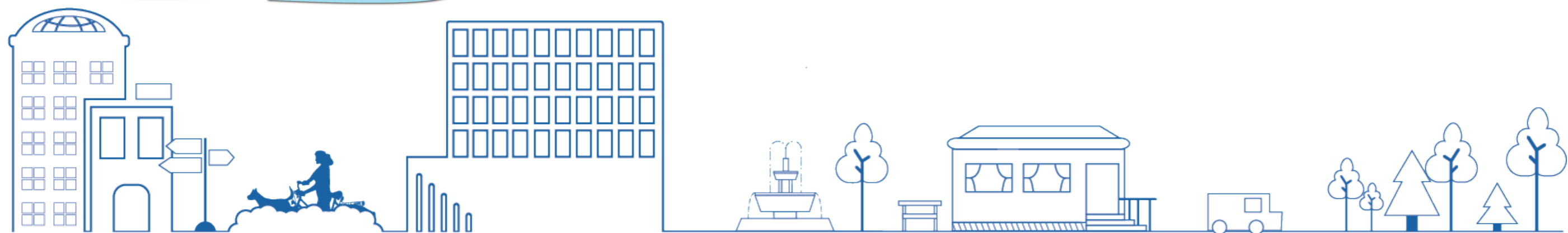
Lahdessa toimii kunnan ylläpitämä Monikulttuurikeskus Multi-Culti, joka on kaikille avoin kansalaistoiminnan keskus. Multi-Cultin toiminnan tavoitteena on erilaisten ihmisten yhteisen tekemisen avulla edistää moninaisuutta ja yhdenvertaisuutta sekä tukea osallisuutta ja kotoutumista Päijät-Hämeessä.

Viranomaisten roolit



Toimenpide-ehdotukset

- 3.1** Kuntien välisen yhteistyön tiivistäminen: nimettyjen yhteyshenkilöiden säännölliset verkostotapaamiset.
- 3.2** Kuntien eri palvelualojen ja hallintokuntien (mm. liikunta, nuoriso, kirjasto) entistä parempi mukaan saaminen (säännölliset palaverit) ja palvelujen valtavirtaistaminen ja kuntien henkilöstön osaamisen kehittäminen.
- 3.3** Palvelujen saavutettavuuden ja esteettömyyden kehittäminen, monikielisten palvelujen ja etäpalvelujen kehittäminen, toimijoiden viestinnän kehittäminen.
- 3.4** Osallistumismahdollisuuksien kehittäminen, kaikkien kuntalaisten osallisuuden ja hyvinvoinnin kehittäminen, osallisuuden vahvistaminen yhteisellä toiminnalla ja maahanmuuttaneiden oman järjestötoiminnan ja aktiivisuuden lisääminen.
- 3.5** Tarjolla olevien palvelujen ja hankkeiden tarjonnan kirkastaminen asiakkaalle, hajanaisen palvelukentän palvelutarjotin ohjaajille, erilaisten yhteisten työkalujen kehittäminen.
- 3.6** Kuntien hyvinvointisuunnitelmissa ja niitä koskevissa indikaattoreissa huomioidaan maahanmuuttoasiat. Kuntien yhdenvertaisuussuunnittelun avulla huolehditaan, että palveluissa otetaan huomioon kaikkien väestöryhmien tarpeet.



Lahden Kotouttamo ja Palvelutori:

- Alipi
- Hämeen TE-toimisto
- PHHYKY:n maahanmuuttajien neuvontapalvelut
- Hämeen settlementin TyöPolku-hanke
- Lahti TalentHub
- Kela
- Lahti-piste
- Vauhdittamo
- Asumisneuvonta
- Sosiaaliamies
- Terveysneuvonta
- Ikäntyneiden palvelut
- Lahden OSKE - maahanmuuttajien verkostomainen osaamiskeskus -hanke

Kotouttamo Heinola

Jyränkölän HeiMossa toimii Kotouttamo, joka tarjoaa kaikille maahanmuuttajille maksutonta neuvontaa ja palveluihin ohjaamista. Eri toimijat järjestävät infotilaisuuksia ja päivystyksiä.

- Heinolan kaupunki (eri toimialat)
- TE-toimisto
- Kela
- Alipi
- Koulutuskeskus Salpaus
- Heinolan kaupungin maahanmuuttaja-koordinaattori pitää viikoittain avo-vastaanottoa HeiMossa.

Maahan muuttaneiden ohjaus- ja neuvontapalveluista vastaa koko ohjelman alueella Alueellinen integraatiopalvelupiste (Alipi).

- Sijaitsee Lahdessa, kauppakeskus Trion Palvelutorilla.
- Palvelee maksutta kaikkia Päijät-Hämeen, Myrskylän ja Pukkilan maahan muuttaneita, alueelle muuttota suunnittelevia sekä kaikkia työssään maahan muuttaneita kohtaavia ja kotoutumisesta tietoa tarvitsevia tahoja.
- Kunnat osallistuvat Alipin kustannuksiin.
- Työ- ja elinkeinoministeriön rahoittamassa Access Alipi – hankkeessa kehitetään viestintää ja digitaalisia palveluja, sekä Alipin palvelujen saavutettavuutta koko alueella (mm. uusi tulkkaus-, ajanvaraus- ja neuvontasovellus).
- www.alipi.fi; www.alipi.fi/ossi

Lahdessa on käynnistynyt vuonna 2020 Lahden OSKE - maahanmuuttajien verkostomainen osaamiskeskus -hanke työ- ja elinkeino- sekä opetus- ja kulttuuriministeriön rahoittama Lahden kaupungin, Koulutuskeskus Salpauksen ja muiden yhteistyökumppanien yhteistyönä. Hankkeen tavoitteena on digitalisaation lisääminen, koulutuksen kehittäminen ja työllisyysmahdollisuuksien parantaminen. Yhtenä menetelmänä ovat osaamiskartoitukset. Näiden hankkeiden avulla edistetään kotoutumista ja nopeutetaan koulutukseen ja työllistämistoimenpiteisiin pääsemiseksi oikeaan paikkaan oikeaan aikaan. Toiminta tukee tulevaa Lahden alueen työllisyyden kuntakokeilua.⁵

7. Tavoite 4: Edistämme maahanmuuttoa koskevan keskustelukulttuurin muutosta

Maahanmuutto tuo Päijät-Hämeen alueelle osaamista ja muuttaa alueen ikärakennetta kestävämpään suuntaan. Julkisessa keskustelussa maahanmuutto näyttäytyy kuitenkin edelleen usein ongelmien kautta. Alueen vetovoiman kannalta on tärkeää tuoda keskustelussa esille onnistumisia ja ratkaisuja. Elinkeinoelämän menestys on riippuvainen osaavan työvoiman saatavuudesta. Siitä kilpaillaan sekä Suomen muiden alueiden kanssa että globaalisti.

Maahan muuttaneiden määrän lisääntyessä kaikki elämäalueet moninaistuvat. Sen tulisi näkyä keskustelussa ja siinä, ketkä keskustelua käyvät. Maahan muuttaneet ovat aktiivisia toimijoita ja tuovat keskusteluun omat näkemyksensä. Ennakkoluulot karsiutuvat arjessa tapahtuvien kohtaamisten ja avoimen keskustelun myötä.

Keskustelukulttuuri on asia, johon yksittäisen toimijan vaikutusmahdollisuudet ovat rajallisia. Tämän taakse ei voida kuitenkaan vetäytyä. Olemme jokainen osallisena keskustelukulttuurin ylläpitämisessä, ja voimme siksi myös olla osallisena sen muutoksessa. Suunnittelema maahanmuuttoa koskevaa viestintää ratkaisukeskeisestä ja positiivisesta näkökulmasta sekä ottamalla väestön moninaisuus osaksi kaikkea viestintää (sekä kuvallista että sanallista), edesautetaan uudenlaisen keskustelukulttuuriin rakentumista.

Väestösuhteita edistämällä voidaan vähentää ennakkoluuloja sekä lisätä kaikkien kuntalaisten turvallisuutta ja hyvinvointia. Hyvät väestösuhteet kiteytyvät neljään osa-alueeseen, joiden yhteisvaikutuksien kautta väestösuhteita voidaan arvioida ja työstää: asenteet, turvallisuuden kokemus, vuorovaikutus ja osallisuus.

Hyvät väestösuhteet perustuvat paitsi vuorovaikutukseen ja osallisuuteen myös erimielisyyksien rakentamiseen käsittelyyn. Hyvien väestösuhteiden edistämiseksi tarvitaan nykyistä enemmän vuorovaikutusta eri ryhmien välille: dialogin ja vuorovaikutuksen avulla voidaan löytää erottavien asioiden rinnalle yhdistäviä tekijöitä. Tämä lisää kaikkien kuntalaisten turvallisuutta ja hyvinvointia.

Kiinnittämällä huomiota maahanmuuttoa koskevaan viestintään ja monimuotoisen väestön näkyvyyteen viestinnässä voidaan vähentää ennakkoluuloja. Kunnilla on monta eri roolia väestösuhteiden edistämiseksi. Viestinnällä ja rahoituksella voidaan tukea väestösuhteita edistävää toimintaa. Yhteisöllisiä tiloja ja kohtaamispaikkoja luova kaupunkisuunnittelu mahdollistaa vuorovaikutusta. Kumppanuus kolmannen sektorin ja vähemmistöjä edustavien järjestöjen kanssa luo edellytyksiä hyvien väestösuhteiden ylläpitoon.

Lahti on Etelä-Suomen alueellisen etnisten suhteiden neuvottelukunnan jäsen. ETNO edistää vuoropuhelua ja yhteistyötä maahanmuuttajien, etnisten, kulttuuristen ja uskonnollisten vähemmistöjen, viranomaisten, poliittisten puolueiden ja kansalaisjärjestöjen välillä. Valtakunnallinen ETNO toimii oikeusministeriön yhteydessä.

Toimenpide-ehdotukset:

- 4.1** Viestinnällä tuodaan esille, miten erilaisuus voi toimia myönteisenä voimavarana.
 - Työnantajat nostavat esille onnistumistarinoita ja näkökulma siitä, mikä korvaa epätäydellisen kielitaidon (media, kunnat, oppilaitokset, elinkeinoelämä).
- 4.2** Maahan muuttaneita pidetään esillä viestinnässä myös muulloin, kuin maahanmuutosta puhuttaessa (media, kunnat, oppilaitokset, elinkeinoelämä).
 - Somekanaville tuotetaan positiivista viestintää Päijät-Hämeestä.
 - Huomioidaan väestön moninaisuus toimijoiden kuvallisessa viestinnässä.
 - Viestitään asioista ja ihmisistä eikä maahanmuuttajista ja suomalaisista.
- 4.3** Selvitetään tarve perustaa kuntien yhteinen maahanmuuttoasioiden foorumi, joka kokoaa yhteen alueen maahan muuttaneita ja muita toimijoita. (kunnat, muut toimijat).

8. Tavoite 5: Kannamme vastuumme humanitaarisesta maahanmuutosta

Elämme maailmassa, jossa siirtolaisuuden tilanne muuttuu jatkuvasti globaalilla tasolla. Siirtolaisuutta ja pakolaisuutta panevat alulle niin valtion sisäiset konfliktit kuin rajoista ja hallituksista riippumattomat ilmiöt kuten globaalit pandemiat, kansainvälinen terrorismi, köyhyys, ilmastonmuutos ja luonnonkatastrofit.

Noin 14,6 miljoonaa ihmistä joutui lähtemään pakolaiseksi oman maansa sisällä vuoden 2020 aikana, kertoo maan sisäistä pakolaisuutta seuraava sveitsiläinen Internal Displacement Monitoring Centre (IDMC) tuoreessa raportissaan. Siirtolaisuutta ja pakolaisuutta silmällä pitäen on solmittu monia kansainvälisiä sopimuksia. Suomi on sitoutunut noudattamaan YK:n vuoden 1951 Geneven pakolaisopimusta sekä esimerkiksi EU:n lainsäädäntöä.

Kansainvälisellä suojelulla tarkoitetaan toisen valtion tarjoamaa suojaa ihmiselle, jonka kotimaa ei suojelua tarjoa. Suomessa kansainvälistä suojelua tarvitseville voidaan myöntää turvapaikka tai oleskelulupa toissijaisen suojelun perusteella. Näiden lisäksi Suomeen otetaan pakolaisstatuksen maailmalla saaneita henkilöitä osana Suomen pakolaiskiintiötä. Kaikki kansainvälistä suojelua saavat henkilöt eivät siis automaattisesti ole pakolaisia.

Päijät-Häme on myös sitoutunut kantamaan vastuunsa kansainvälistä suojelua tarvitsevista henkilöistä.

Turvapaikanhakija on henkilö, joka hakee turvaa vieraasta valtiosta. Turvapaikan hakeminen on ihmisoikeus. Suomessa turvapaikkaa haetaan henkilökohtaisesti poliisiin tai rajatarkastusviranomaisen luona.

Syynä voi olla:

- alkuperä
- uskonto
- kansallisuus
- tiettyyn yhteiskunnalliseen ryhmään kuuluminen
- poliittinen mielipide

Jos saat myönteisen päätöksen hakemukseesi, saat joko

- turvapaikan eli pakolaisaseman,
- toissijaista suojelua,
- oleskeluluvan muulla perusteella.



Vain pienelle osalle turvapaikanhakijoista myönnetään YK:n pakolaissopimuksen mukainen pakolaisstatus, joka perustuu henkilökohtaiseen vainoon.

Kiintiöpakolainen on henkilö, jolla on YK:n pakolaisasiain päävaltuutetun (UNHCR) myöntämä pakolaisen asema ja joka saapuu maahan vastaanottajavaltion määrittelemän pakolaiskiintiön puitteissa. Kiintiössä valitut pakolaiset eivät asu vastaanottokeskuksessa, vaan he muuttavat suoraan kuntaan asumaan. Pakolainen voi tulla Suomeen vasta, kun kuntapaikka ja asunto ovat löytyneet.

Kunnat saavat korvauksia kiintiöpakolaisten vastaanotosta

Kiintiöpakolaisten kuntiin ohjaamisesta vastaavat paikalliset ELY-keskukset. ELY-keskus neuvottelee ja sopii alueensa kuntien kanssa, kuinka monta pakolaista kukin kunta on sitoutunut ottamaan vastaan. Kunta saa valtiolta korvauksia pakolaisten vastaanottamisesta ja kotoutumispalveluiden järjestämisestä. Voimassa oleva kotouttamishjelma ja sopimus pakolaisten vastaanotosta ovat edellytyksiä korvausten maksamiseen.

Eduskunta päättää vuosittain valtion talousarvion hyväksymisen yhteydessä, kuinka monta kiintiöpakolaista Suomi sitoutuu ottamaan. Hallitusohjelmassa todetaan, että vuonna 2020 kiintiöpakolaisia otetaan Suomeen vähintään 850. Tämän jälkeen määrä vaihtelee vuosittain 850–1 050 turvapaikanhakijoiden määrää riippuen. Vuosittain kiintiöstä on varattu noin 10 prosenttia hätätapauksiksi luokiteltujen pakolaisten vastaanottamiseen.

Turvapaikanhakijamäärät Suomessa ovat 2000-luvulla vaihdelleet noin 1 500 ja 6 000 hakijan välillä. Vuonna 2015 Suomeen saapui pakolaiskriisin seurauksena ennätysmäärä turvapaikanhakijoita, yhteensä 32 476 henkilöä. Sittemmin tilanne Suomessa on tasaantunut. Vuonna 2018 uusien turvapaikanhakijoiden määrä laski vuotta 2015 edeltänyttä tasoa alemmas. (<https://intermin.fi/maahanmutto/turvapaikanhakijat-ja-pakolaiset/kiintiopakolaiset>). Lahdessa toimii Päijät-Hämeen ainoa vastaanottokeskus. Lahden hajasijoitettu vastaanottokeskus on noin 100-paikkainen ja SPR:n ylläpitämä. Lisäksi vastaanottokeskukseen kuuluu 20-paikkainen tehostetun tuen yksikkö. Turvapaikanhakijalapsilla on oikeus esi- ja perusopetukseen.

Päijät-Häme voi vastaanottaa vuosittain noin 70 kiintiöpakolaista

Päijät-Hämeen kunnista Lahden kaupungin pakolaiskiintiö on 20 kiintiöpakolaista vuosittain ja kaupunki on vastaanottanut pakolaisia 1990-luvun alusta alkaen. Heinola, Orimattila ja Hollola ovat tehneet sopimukset Hämeen ELY-keskuksen kanssa kiintiöpakolaisten ja myönteisen oleskeluluvan saaneiden turvapaikanhaki-

joiden vastaanotosta. Heinola vastaanottaa sopimuksen mukaan maksimissaan 15 kiintiöpakolaista vuosittain, Hollola 15 ja Orimattila 20 pakolaista.

Päijät-Hämeen hyvinvointikuntayhtymä vastaanottaa Hollolan, Orimattilan ja Lahden pakolaistaustaiset henkilöt. Sosiaali- ja terveystieteiden palvelut vastaavat alkuvaiheen kotoutumisesta, esimerkiksi terveystieteiden, viranomaispalveluista ja niihin ohjaamisesta sekä käytännön asioissa opastamisesta. Heinolan kaupunki huolehtii omista vastaanottopalveluistaan.

Kunnille maksetaan pakolaistaustaisista laskennallisia korvauksia. ELY-keskuksen kautta kunnalle korvataan vuonna 2020 vastaanotosta yli 7-vuotiaiden osalta 2 300 euroa ja alle 7-vuotiaiden osalta 6 845 euroa vuodessa. Lisäksi kunnalle voidaan korvata hakemuksesta vastaanotettujen henkilöiden palveluiden järjestämisen vaatimat tulkkauskulut sekä ennaltaehkäisevän ja täydentävän toimeentulotuen kulut. Mikäli vastaanotettujen pakolaisten sosiaali- ja terveystieteiden palvelut ylittävät laskennallisen korvauksen, voi kunta tehdä ELY-keskuksen kanssa erityiskorvaussopimuksen näiden kustannusten korvaamiseksi. Erityiskorvaussopimuksella voidaan kattaa syntyneet kustannukset 10 vuoden ajaksi saapumisesta Suomeen. Lisäksi kunta saa 700 euron korvauksen jokaisesta tehdystä alkukartoituksesta.

Vuonna 2015 tulleiden turvapaikanhakijoiden mukana Päijät-Hämeeseen on tullut uusi ryhmä maahan muuttaneita, ns. paperittomat, joilla ei ole laillista oleskelulupaa olla Suomessa. Suurin osa paperittomista katoaa pääkaupunkiseudulle, muihin suuriin kaupunkeihin tai maan rajojen ulkopuolelle. Heidän määränsä alueella on suhteellisen pieni, mutta kuitenkin lisääntyvä, ja ryhmä sisältää sekä aikuisia että lapsia. Paperittomille tarjotaan tiettyjä peruspalveluita, kuten asunto yön yli, kiireelliset sosiaali- ja terveydenhuollon sekä äitiys- ja lastenneuvolapalvelut. Tarvittavista ravinto- ja lääkemenosta vastaa pääsääntöisesti Kela. Sekä paperittomilla että turvapaikanhakijoina olevilla lapsilla on oikeus saada kunnalta esi- ja perusopetusta. Myös kiireelliset sosiaali- ja terveydenhuollon tarpeet arvioidaan ja hoidetaan lasten tilanteen vaatimalla tavalla.

Toimenpide-ehdotukset:

- 5.1** Kiintiöistä sopimista jatketaan ja kehitetään ELY-keskuksen ja kuntien välisessä yhteistyössä.
- 5.2** Kunnat ja Päijät-Hämeen hyvinvointikuntayhtymä sopivat yhteisistä käytännöistä pakolaistaustaisten ja paperittomien palveluissa.
- 5.3** Tarjotaan faktatietoa ja ohjausta erityisesti vapaaehtoisille ja järjestöille, jotka toimivat pakolaistaustaisten ja turvapaikanhakijoiden kanssa.
- 5.4** Tehdään yhteistyötä eri tahojen kanssa turvapaikanhakijoiden työllisyyden lisäämiseksi

9. Toimenpiteet ja seuranta

Toimenpide	Onnistumisen kannalta keskeisiä toimijoita	Seuranta vuosittain
1.1 Huolehditaan alueen palvelujen saavutettavuudesta vähintään englannin kielellä (julkiset palvelut, verkkosivut).	kunnat, korkeakoulut, oppilaitokset, Päijät-Hämeen liitto, PHHYKY	Kansainvälisten opiskelijoiden määrä Päijät-Hämeessä Ulkomaalaistaustaisille myönnettyjen työolupien määrä Päijät-Hämeessä
1.2 Edistetään suomen kielen opiskelumahdollisuuksia (lisätään suomen kielen opetusta oppilaitoksissa, myös kotoajan ulkopuolella), yrityksissä tapahtuva suomenkielen koulutus (EURES), OSSI-portaalin jne. näkyväksi tekeminen.	oppilaitokset, kunnat, yritykset	
1.3 Kehitetään elinkeinoelämän ja oppilaitosten sekä julkisen sektorin toimijoiden yhteistyössä alueen kansainvälistä näkyvyyttä ja rekrytointitapahtumia (viestintäkampanja). Hyödynnetään alueella opiskelleita kv-opiskelijoita sekä ulkosuomalaisia alueen markkinoinnissa (ambassador-toiminta, some-vaikuttajat).	oppilaitokset, kunnat, yritykset	
1.4 Lisätään työelämää koskevaa viestintää, tiedotusta ja neuvontaa työnantajille (viestintäkampanja) kansainvälisen työvoiman rekrytoinnista.	kunnan elinvoima, ELY	
1.5 Parannetaan yritysten ja oppilaitosten palveluja maahan muuttaville (tervetulopaketti sisältäen opastusta lupaprosesseissa, tietoa kielinopetuksesta sekä itseopiskelumahdollisuuksista sekä koontia kotiutumista helpottavista palveluista ja muuta tietoa alueesta).	TalentHUB -hanke, Alipi, LAB, LUT, Salpaus, elinkeinoelämä	
2.1 Yhteistyössä oppilaitosten, työvoimahallinnon sekä elinkeinoelämän kanssa suunnitellaan täydennyskoulutuspolkuja maahan muuttaneille.	LAB, LUT, Salpaus, elinkeinoelämä	Maahan muuttaneiden työttömyysaste Päijät-Hämeessä
2.2 Vastataan koulutuksella työelämän tarpeisiin.	LAB, LUT, Salpaus, elinkeinoelämä	
2.3 Erilaisille oppijoille erilaista koulutusta esim. työpajoja. Yksilöllistä räätälöintiä koulutuksiin ja ohjauspalveluihin (yksilölliset tavoitteet/palvelutarpeen arviointi). Työelämään orientoituville nopea erillinen polku.	TE-toimisto, oppilaitokset	
2.4 Lisätään työelämää lähellä olevia palveluiden käyttöä (esim. palkkatuettu työ).	Työllisyyden kuntakokeilu, työllistymistä edistävät hankkeet	
2.5 Tarjotaan työnhakutaitojen valmennusta.	TE-toimisto, oppilaitokset, työllisyyden kuntakokeilu, hankkeet	
2.6 Yrittäjyyden tukeminen: 1) Yrittäjyyden esittely yhtenä työllistymisvaihtoehtona 2) Yrittäjyysosion sisällyttäminen kotoutuskoulutuksiin. 3) Kevytyrittäjyyden lisääminen.	TE-toimisto, oppilaitokset	
2.7 Lisätään faktapohjaista viestintää maahan muuttaneista työelämässä.	TE-toimisto, työnantajat, oppilaitokset	

3.1 Kuntien välisen yhteistyön tiivistäminen: nimettyjen yhteyshenkilöiden säännölliset verkostotapaamiset.	Alipi, kunnat, PHHYKY	Asiakastyytyväisyys kunnissa ja ohjelma-alueella (osana kunnan hyvinvointisuunnitelman laatimista)
3.2 Kuntien eri palvelualueiden ja hallintokuntien (mm. liikunta, nuoriso, kirjasto) entistä parempi mukaan saaminen (säännölliset palaverit) ja palvelujen valtavirtaistaminen ja kuntien henkilöstön osaamisen kehittäminen.	Kunnat: kuntien toimialat, johto	
3.3 Palvelujen saavutettavuuden ja esteettömyyden kehittäminen, monikielisten palvelujen ja etäpalvelujen kehittäminen, toimijoiden viestinnän kehittäminen.	Kunnat, ELY-keskus, PHHYKY, oppilaitokset, Alipi	
3.4 Osallistumismahdollisuuksien kehittäminen, kaikkien kuntalaisten osallisuuden ja hyvinvoinnin kehittäminen, osallisuuden vahvistaminen yhteisellä toiminnalla ja maahan muuttaneiden oman järjestötoiminnan ja aktiivisuuden lisääminen.	Kunnat, oppilaitokset, Alipi	
3.5 Tarjolla olevien palvelujen ja hankkeiden tarjonnan kirkastaminen asiakkaalle, hajanaisen palvelukentän palvelutarjotin ohjaajille, erilaisten yhteisten työkalujen kehittäminen.	Kunnat, ELY-keskus, PHHYKY, oppilaitokset	
3.6 Kuntien hyvinvointisuunnitelmissa ja niitä koskevissa indikaattoreissa huomioidaan maahanmuuttoasiat. Kuntien yhdenvertaisuussuunnittelun avulla huolehditaan, että palveluissa otetaan huomioon kaikkien väestöryhmien tarpeet.	Kunnat	Päijät-Hämeen maahanmuuttoasioiden toimikunnan toiminta
4.1 Viestinnällä tuodaan esille, miten erilaisuus voi toimia myönteisenä voimavarana.	Media, kunnat, oppilaitokset, elinkeinoelämä	
<ul style="list-style-type: none"> Työnantajat nostavat esille onnistumistarinoita ja näkökulma siitä, mikä korvaa epätäydellisen kielitaidon. 		
4.2 Maahan muuttaneita pidetään esillä viestinnässä myös muulloin, kuin maahanmuutosta puhuttaessa:	Media, kunnat, oppilaitokset, elinkeinoelämä	
<ul style="list-style-type: none"> Somekanaville tuotetaan positiivista viestintää Päijät-Hämeestä. Huomioidaan väestön moninaisuus toimijoiden kuvallisessa viestinnässä. Viestitään asioista ja ihmisistä eikä maahanmuuttajista ja suomalaisista. 		
4.3 Perustetaan alueellinen maahanmuuttoasioiden foorumi, joka kokoaa yhteen maahan muuttaneita ja asiantuntijatahoja.		

5.1 Kiintiöistä sopimista jatketaan ja kehitetään ELY-keskuksen ja kuntien välisessä yhteistyössä.	Kunnat, ELY-keskus
5.2 Kunnat ja PHHYKY sopivat yhteisistä käytännöistä, pakolaistaustaisten ja paperittomien palveluissa.	Kunnat, PHHYKY
5.3 Tarjotaan faktatietoa ja ohjausta erityisesti vapaaehtoisille ja järjestöille, jotka toimivat pakolaistaustaisten ja turvapaikanhakijoiden kanssa.	Kunnat, PHHYKY, ELY-keskus, Alipi
5.4 Tehdään yhteistyötä eri tahojen kanssa turvapaikanhakijoiden työllisyyden lisäämiseksi.	Kunnat, PHHYKY, ELY-keskus, Alipi, SPR:n Lahden vastaanottokeskus

Päijät-Hämeen maahanmuutto-ohjelman ohjausryhmä seuraa ohjelman toteuttamista vuosittain valmisteluryhmän esittelyn perusteella. Seurannassa kiinnitetään huomiota erityisesti esitettyihin indikaattoreihin.

10. Lisää tietoa ja apua kotouttamiseen

- <https://osaamisenpaikka.fi/>
- <https://kotouttaminen.fi/>
- <https://www.infofinland.fi/>
- Yhteiselön avaimia - Virikkeitä kunnille hyvien väestösuhteiden edistämiseksi -opas tarjoaa työkaluja ja käytännön esimerkkejä edistämistyöhön ja opastaa kunnan eri toimialoja huomioimaan yksittäisten toimintojen laajemmat väestösuhdevaikutukset. https://julkaisut.valtioneuvosto.fi/bitstream/handle/10024/161023/OMSO_29_2018_Yhteiselon_avaimia_Virikkeitä_kunnille_hyvistä_vaestosuhteista.pdf?sequence=1&isAllowed=y

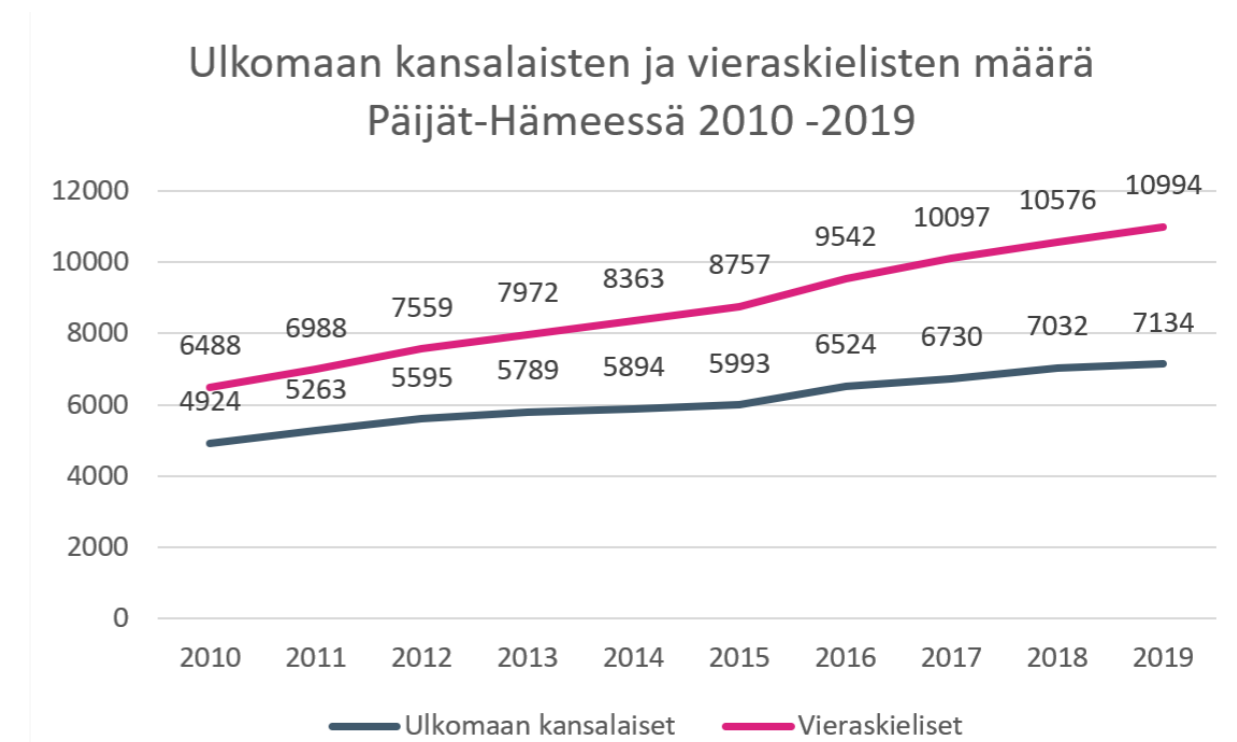
LIITTEET

1. Tilastokatsaus – Maahanmuutto ohjelma-alueella
2. Maahanmuuttajille suunnatun kyselyn yhteenveto

Liite 1

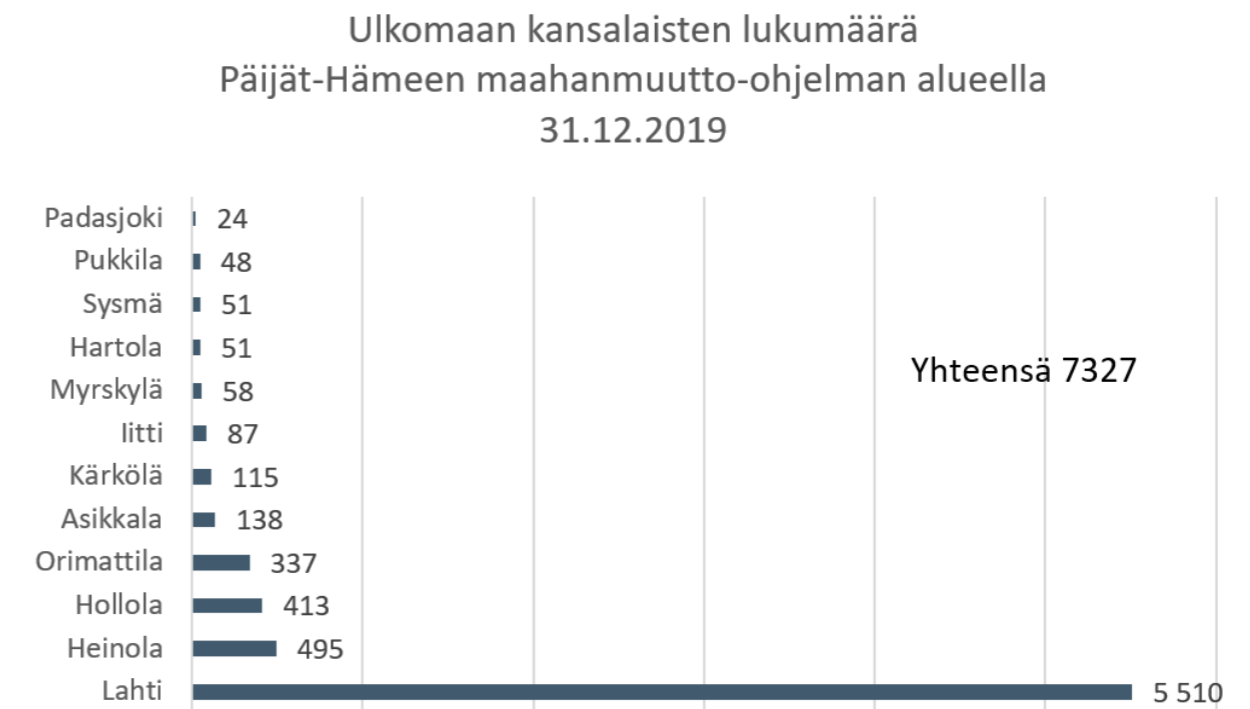
Tilastokatsaus maahanmuutosta ohjelma-alueella

Taulukko 1: Ulkomaan kansalaisten ja vieraskielisten määrä Päijät-Hämeessä 2010–2019



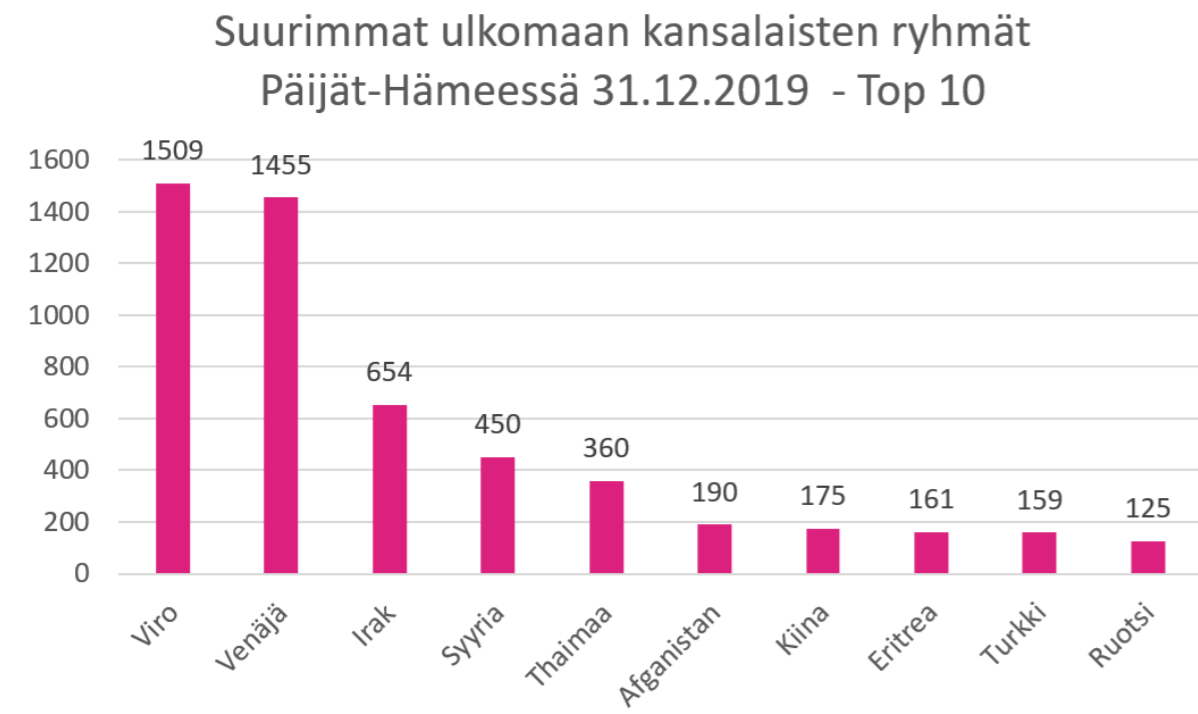
Lähde: Tilastokeskus>>Kototietokanta>>Väestörakenne>>Väestöllisiä tunnuslukuja>>11ks-011-Maahanmuuttoa kuvaavia väestöllisiä tunnuslukuja maakunnittain, 1990–2019.

Taulukko 2: Ulkomaan kansalaisten lukumäärä Päijät-Hämeen maahanmuutto-ohjelman alueella



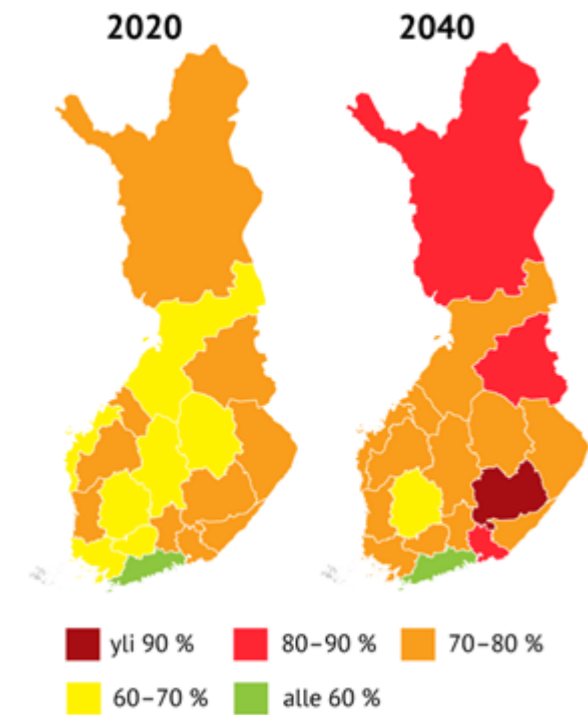
Lähde: Tilastokeskus>>Väestö>>Väestörakenne>>11rh--Kansalaisuus sukupuolen mukaan kunnittain, 1990–2019

Taulukko 3: Suurimmat ulkomaalaisten ryhmät Päijät-Hämeessä 31.12.2019



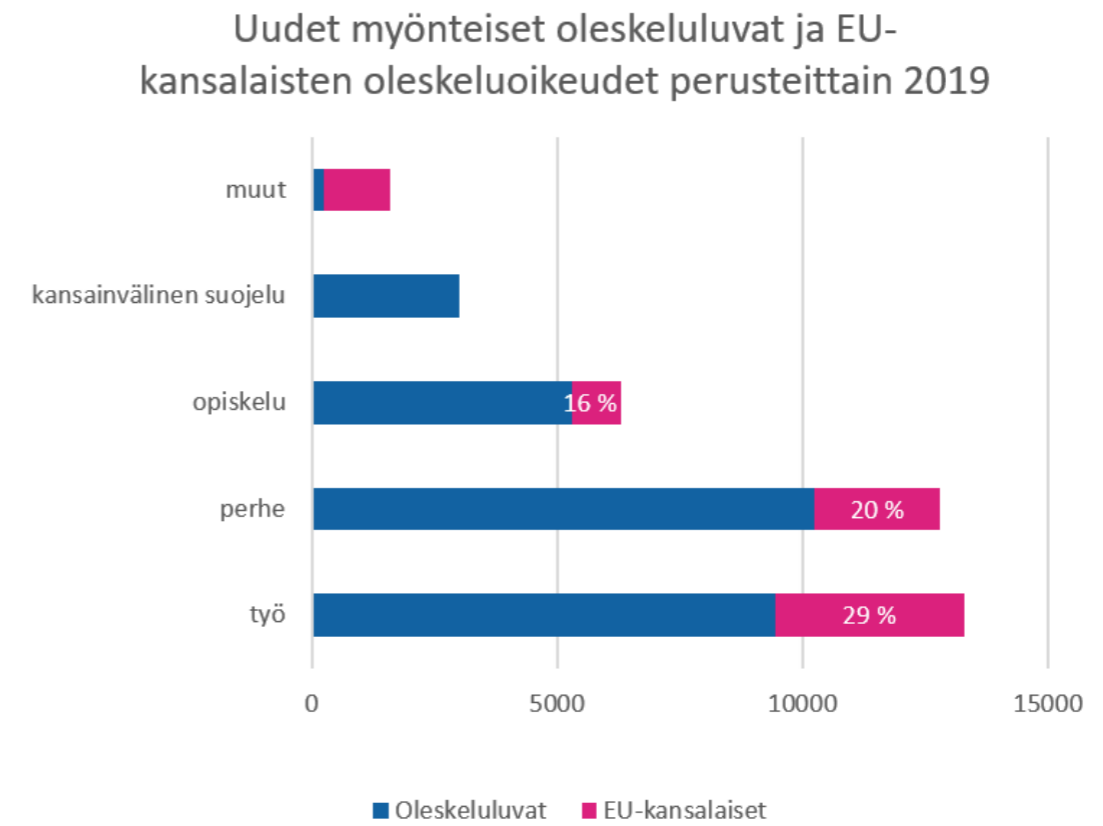
Lähde: Tilastokeskus>>Väestörakenne>>Kansalaisuuden mukaan>>11kl-001-Kansalaisuus iän ja sukupuolen mukaan: maakunnat ja suurimmat kaupungit, 1990–2019

Väestöllinen huoltosuhde maakunnissa, arvio.



Lähde: Tilastokeskus

Taulukko 4: Suomeen myönnettiin uusia myönteisiä oleskelulupia ja EU-kansalaisten oleskeluoikeuksia perusteittain vuonna 2019:



Muiden kuin EU- ja ETA-kansalaisten on haettava oleskelulupaa, jos he aikovat oleskella Suomessa – muussa kuin matkailutarkoituksessa – yli 90 vuorokauden ajan. Jos EU-kansalaisen oleskelu Suomessa kestää yli kolme kuukautta, oleskeluoikeus pitää rekisteröidä. Lähde: Migri/Maahanmuuttovirasto

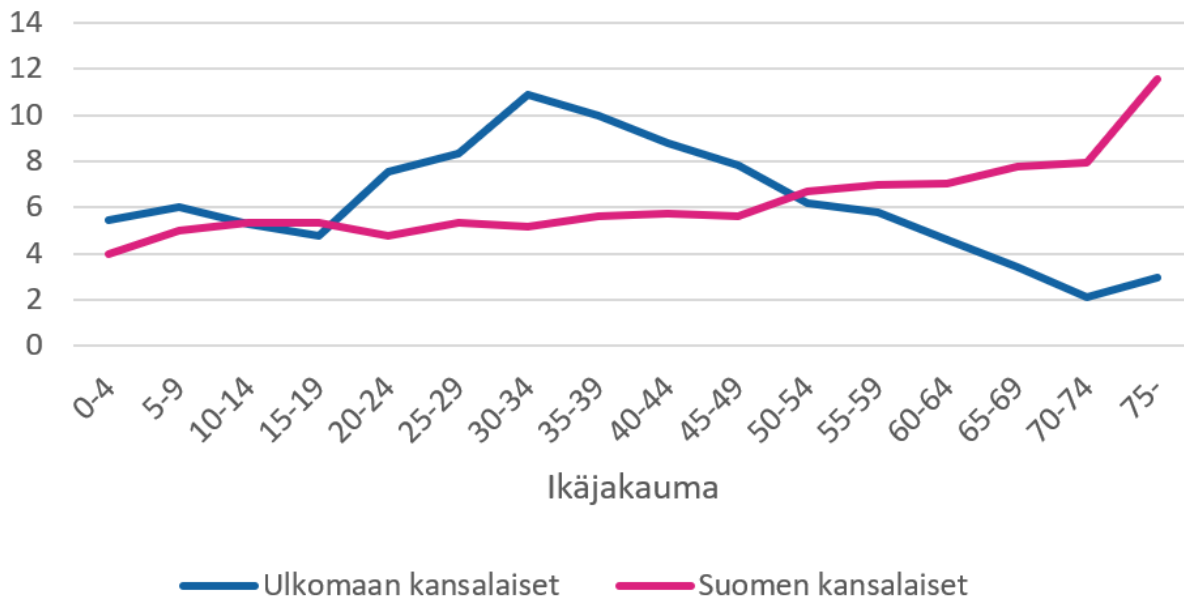
Taulukko 5: Ulkomaalaisten aktiivointiaste laskentapäivänä, 07 Päijät-Häme, elokuu 2020

	Palveluissa yhteensä	Työvoimakoulutuksessa	Työllistettynä/työharj.	Kokeilussa	Kuntouttava työtoiminta	Omaehtoinen opiskelu	Ei aktiivointiasteessa
Ikä yhteensä	950	369	30	46	22	481	43
15-19 v.	58			0		51	0
20-24 v.	109	33				69	
25-29 v.	167	73		5	0	86	5
30-34 v.	189	77		7		100	
35-39 v.	146	67		7		67	
40-44 v.	111	50		5		51	
45-49 v.	78	35		6		29	6
50-54 v.	46	16	5		6	17	8
55-59 v.	29	7	5		5	9	7
60-64 v.	17	7	0	6			5

Ulkomaalaisten työttömyysprosentti alueella on yksi valtakunnan korkeimpia. Kaikista ulkomaalaisista työnhakijoista Päijät-Hämeessä oli työttömänä elokuussa 2020 n. 33 %. Ulkomaalaisten aktiivointiaste oli kuitenkin korkea 46,6 %. (Lähde: TEM/Työnvälitystilastot, tilastotaulu 4251).

Taulukko 6: Ulkomaan ja Suomen kansalaisten ikäjakauma Päijät-Hämeessä 31.12.2019

Ulkomaan ja Suomen kansalaisten ikäjakauma Päijät-Hämeessä 31.12.2019



Lähde: Tilastokeskus>>Väestörakenne>>Kansalaisuuden mukaan>>11kl-001-Kansalaisuus iän ja sukupuolen mukaan: maakunnat ja suurimmat kaupungit, 1990–2019. Ulkomaan kansalaisten joukossa on suhteellisen paljon työkäisiä.

Liite 2

Maahanmuuttajille suunnatun kyselyn yhteenveto



Kysely maahanmuuttajille Päijät-Hämeen maahanmuutto- ohjelman valmistelun tueksi

Koonti tuloksista 8.12.2020

Marja Kiijärvi-Pihkala
LAB-ammattikorkeakoulu, MESH-hanke



Toteutus

- Osana MESH - Verkostot ja mentorointi maahanmuuttajien työllistymisen tukena –hanketta (ESR / Keski-Suomen ELY)
- Vastuhenkilö Marja Kiijärvi-Pihkala / LAB
- Suunnittelussa ja kyselyn levittämisessä mukana maahanmuutto-ohjelman valmisteluryhmä
- Kohderyhmäläiset testivastaajina + ideoimassa kysymyksiä
- Webropol – linkki Päijät-Hämeen liiton sivulla, ei henkilötietorekisteriä
- Levitys valmisteluryhmän verkostojen kautta

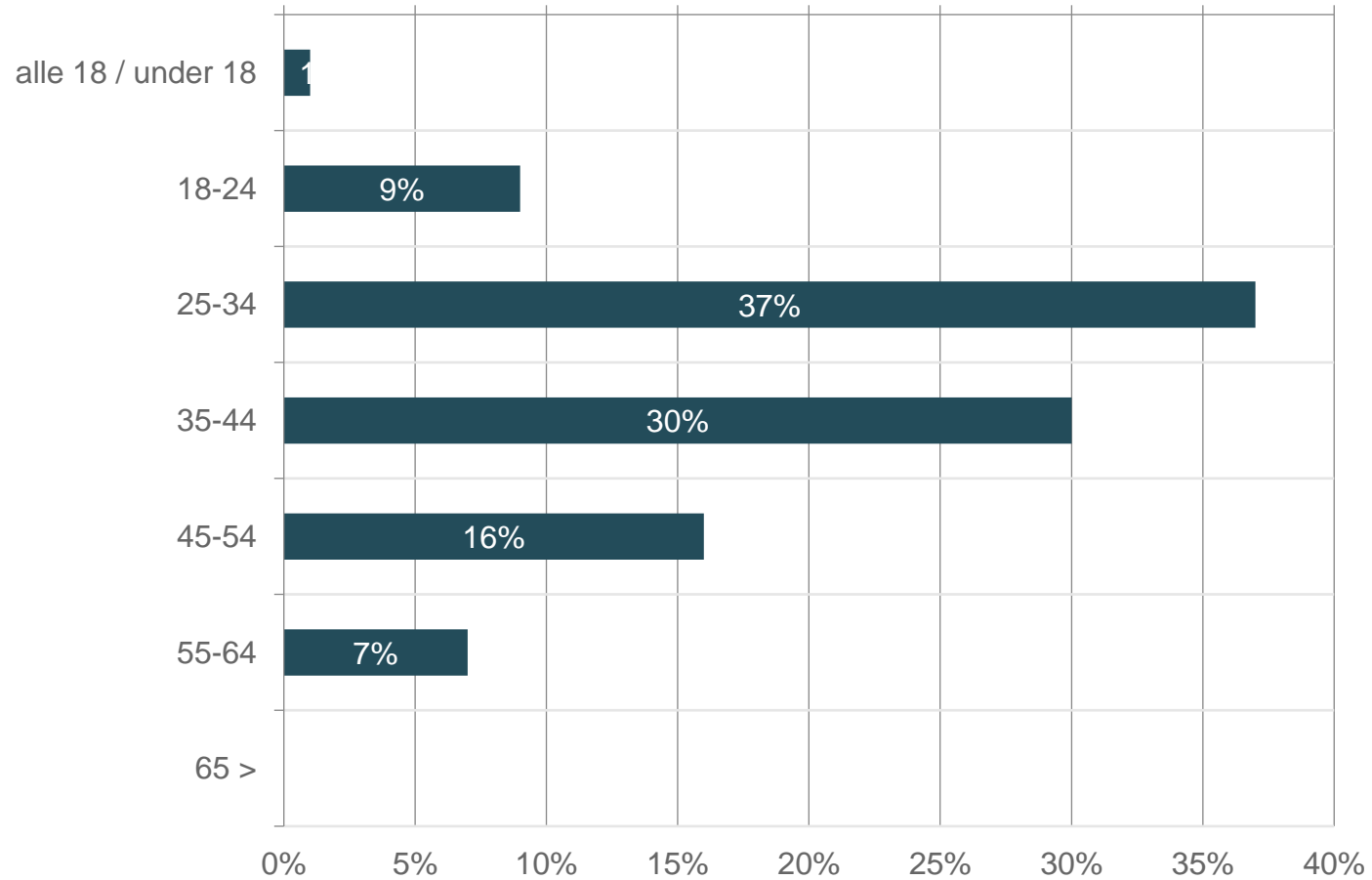


Kuka vastasi kyselyyn?

- 255 vastaajaa
 - Lahti 212, Heinola 11, Hollola 8, Orimattila 6, muista yksittäisiä
- 60% naisia, 40% miehiä
- 47 eri kansallisuutta
 - Venäjä 38, Syyria 23, Irak 22, Eritrea 21, Viro 13, Turkki 13, Thaimaa 10

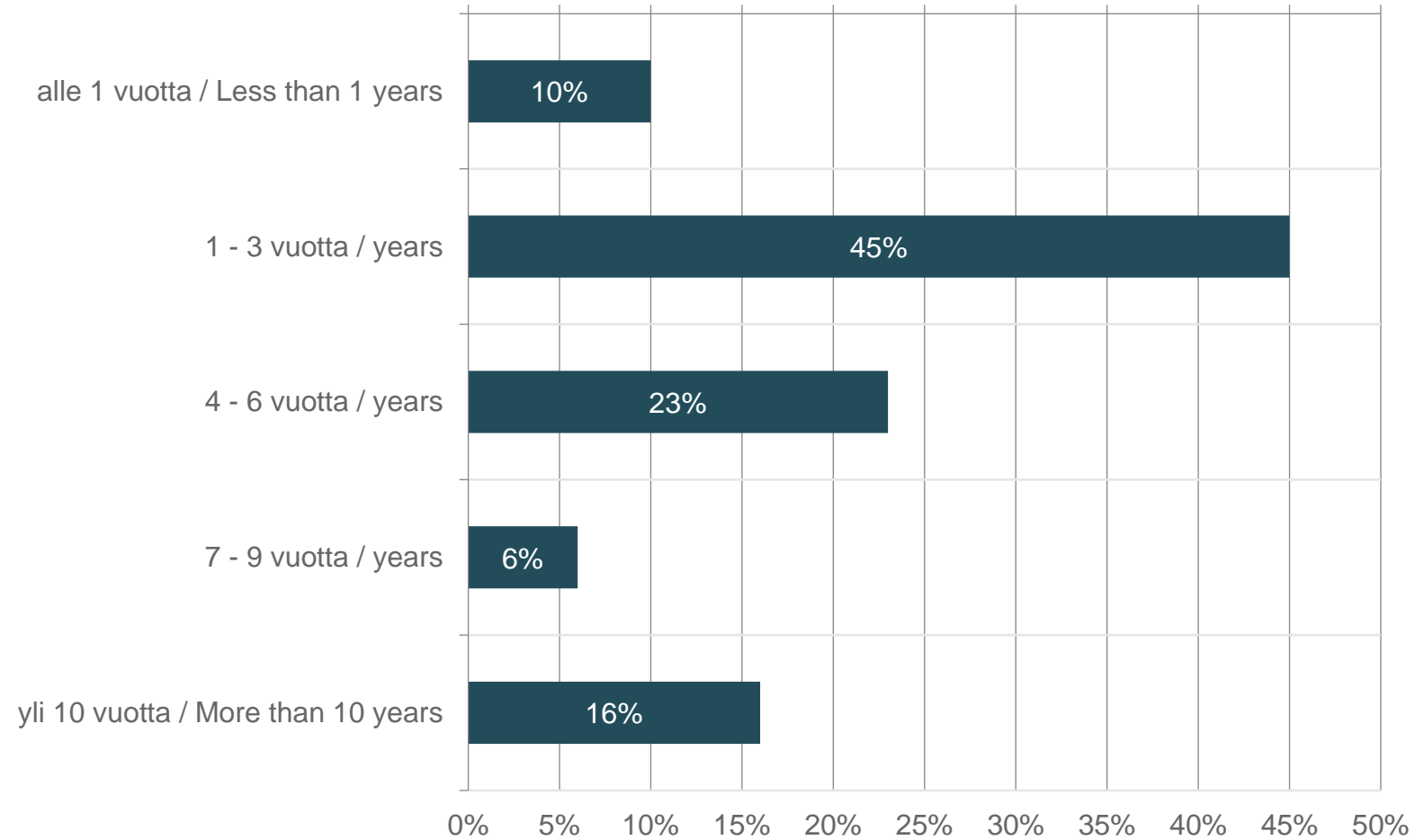


Vastaajien ikä

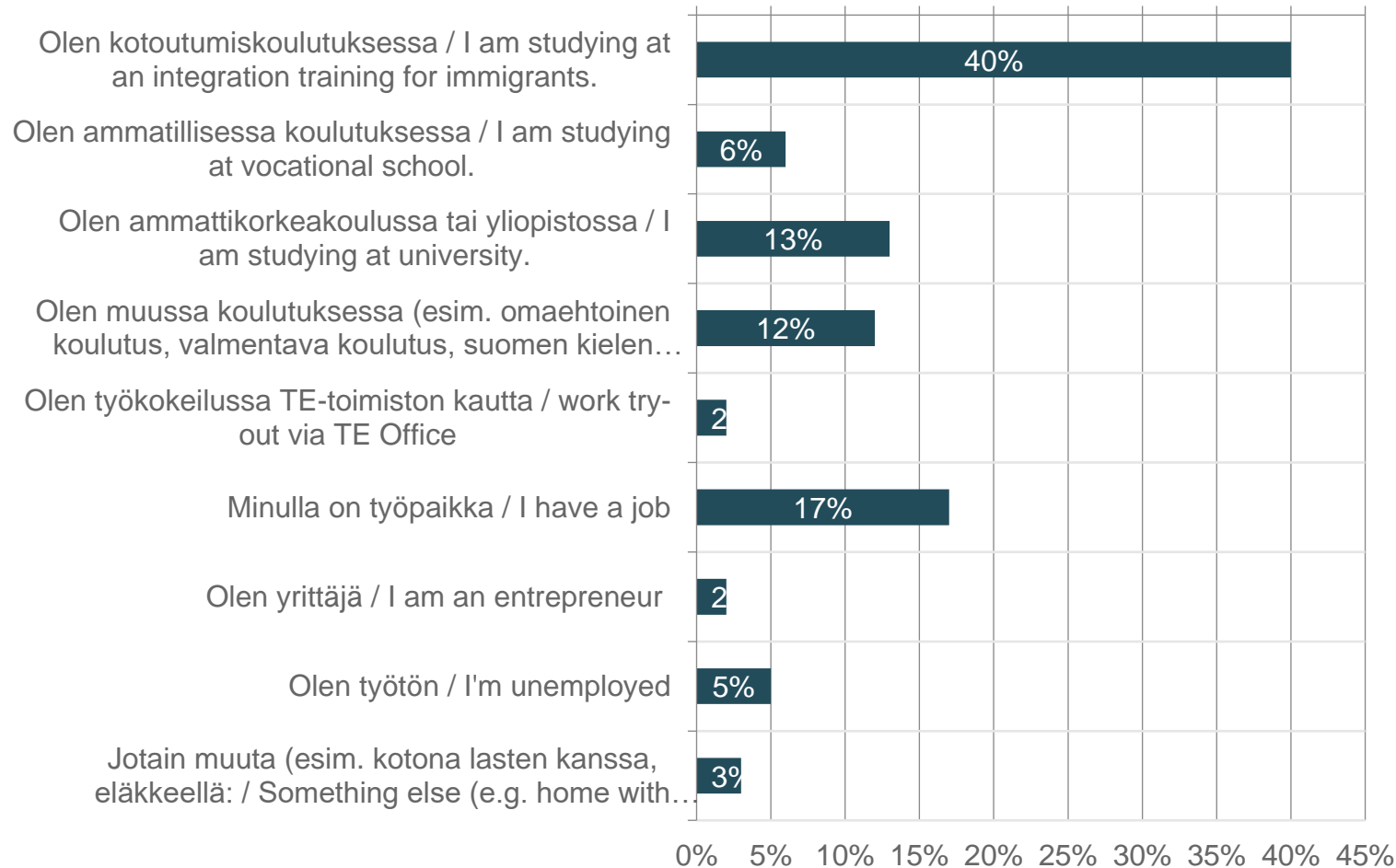




Suomessa asutut vuodet



Mitä teet tällä hetkellä? (vastaajia 250)



99 henkilöä

14

32

31

4

44

6

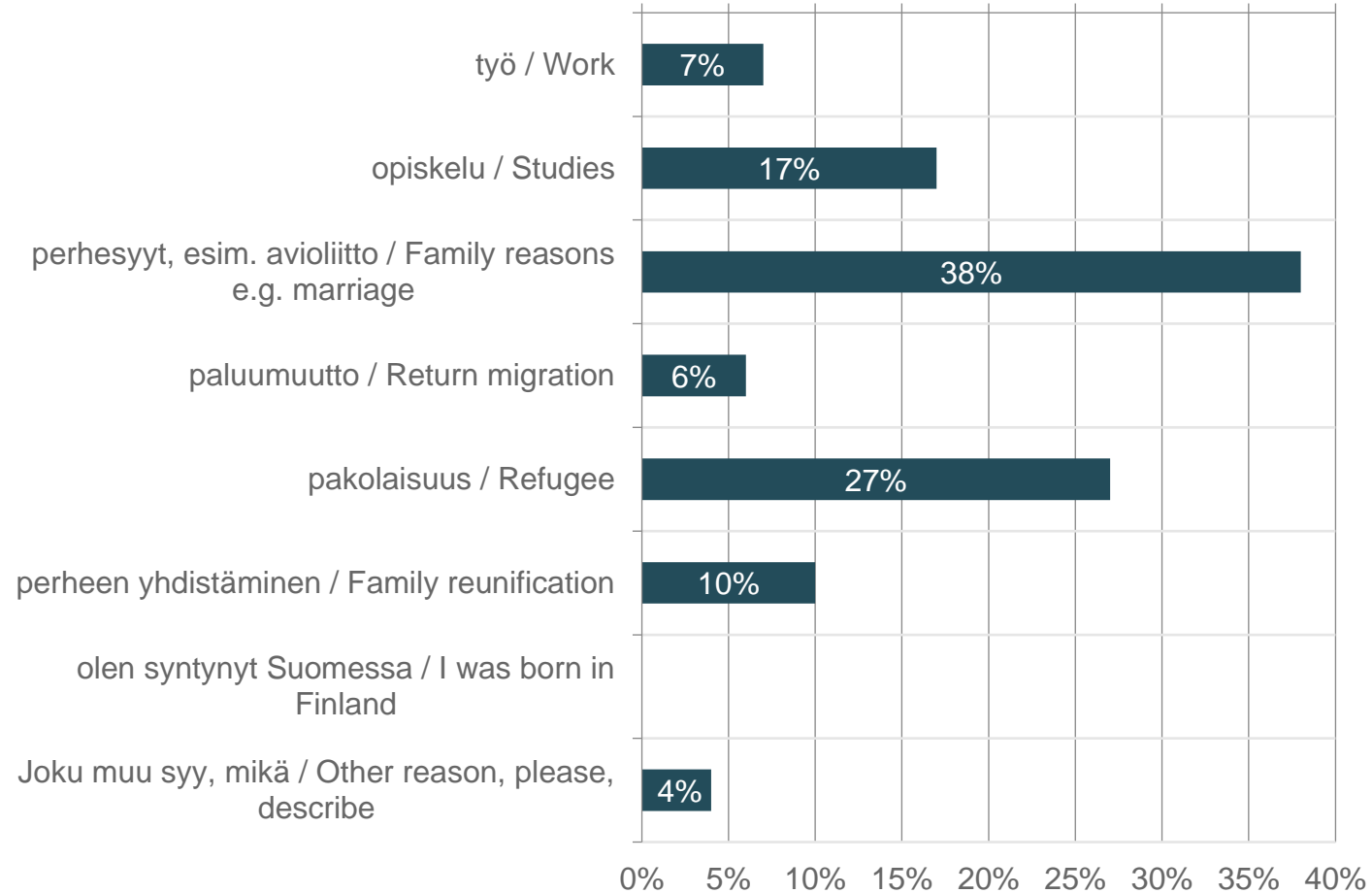
13

7



Miksi muutit Suomeen? Why did you move to Finland?

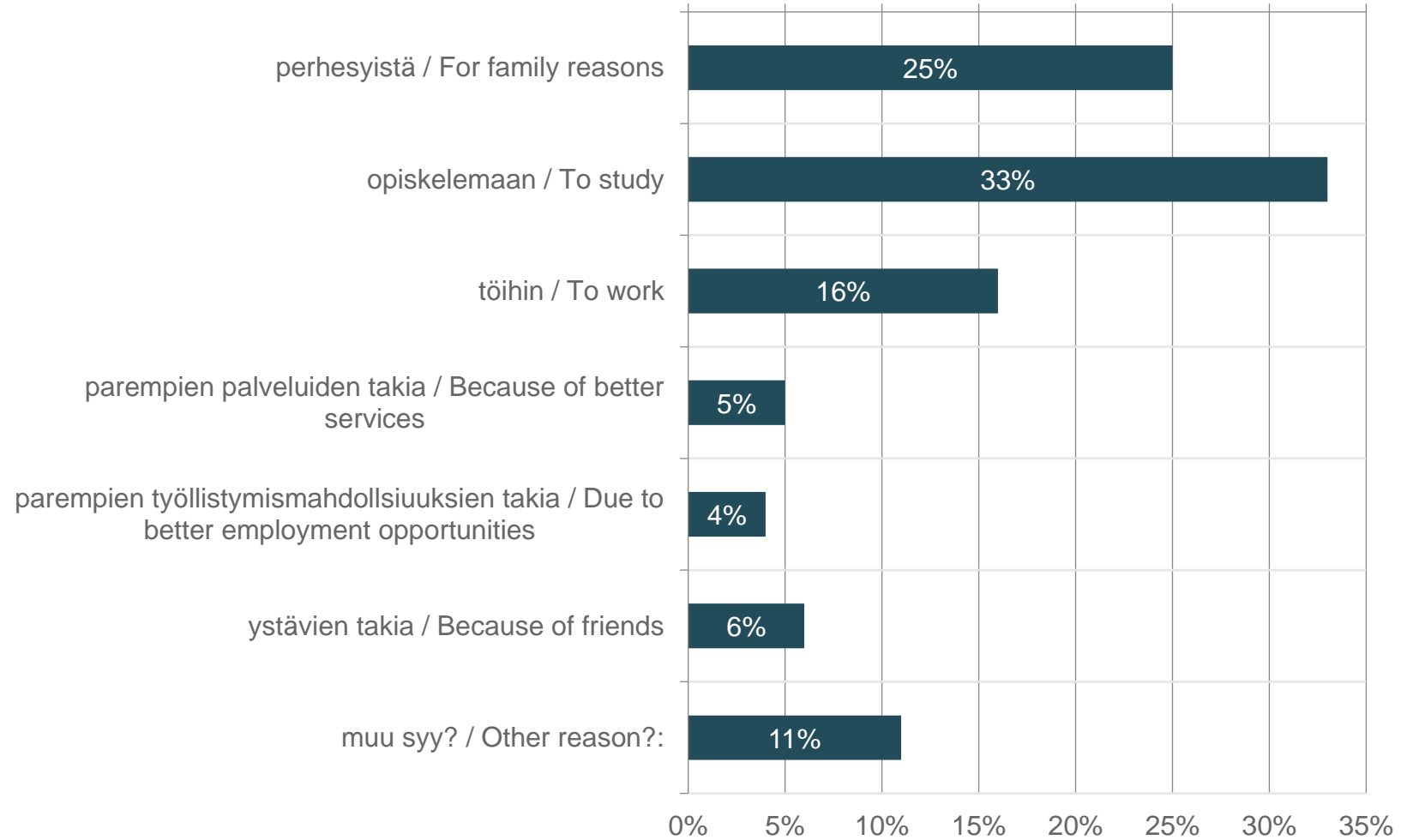
Vastaajien määrä: 253, valittujen vastausten lukumäärä: 277





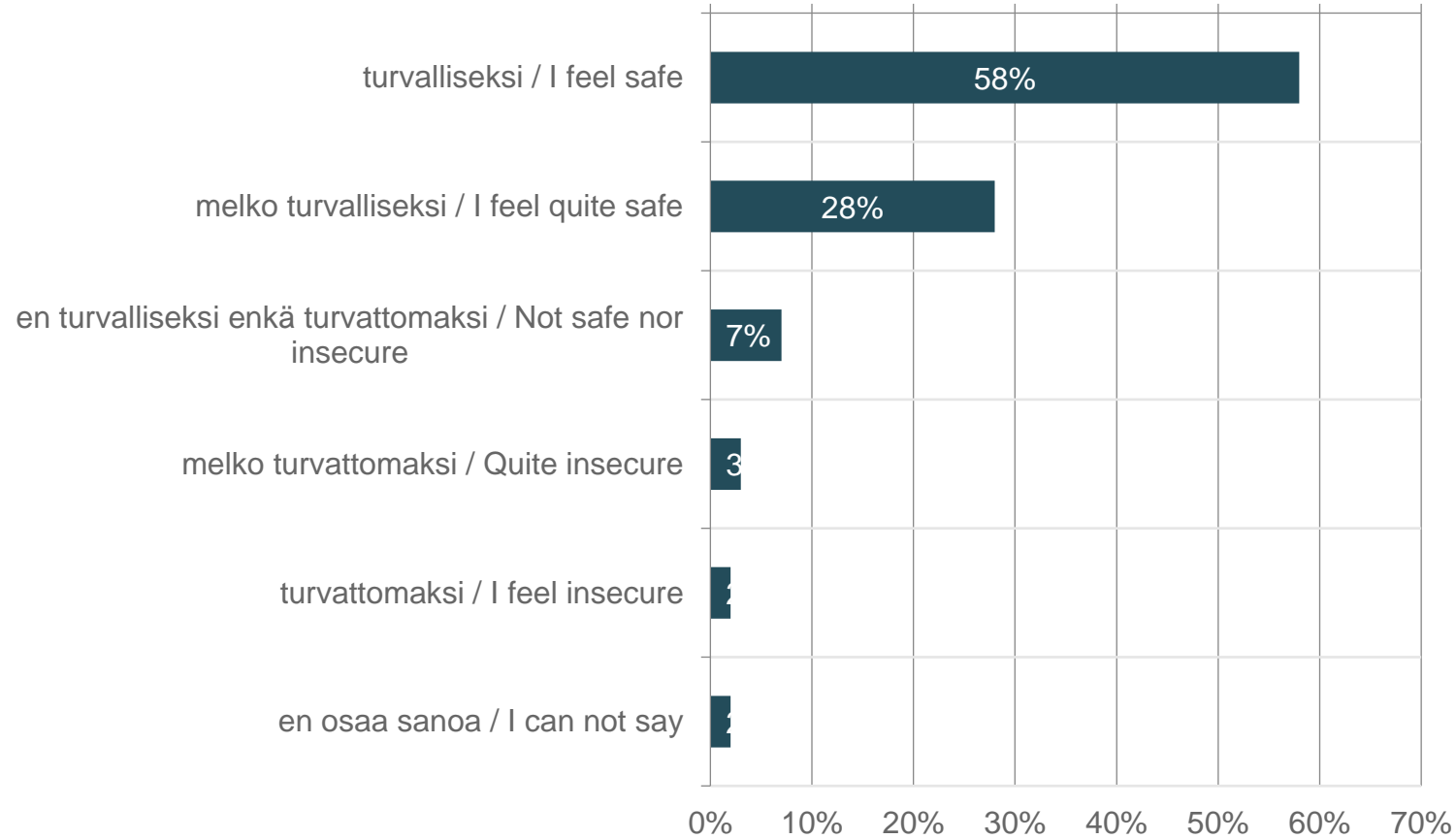
Miksi muutit Päijät-Hämeeseen? / Why did you move to Päijät-Häme?

Vastaajien määrä: 81





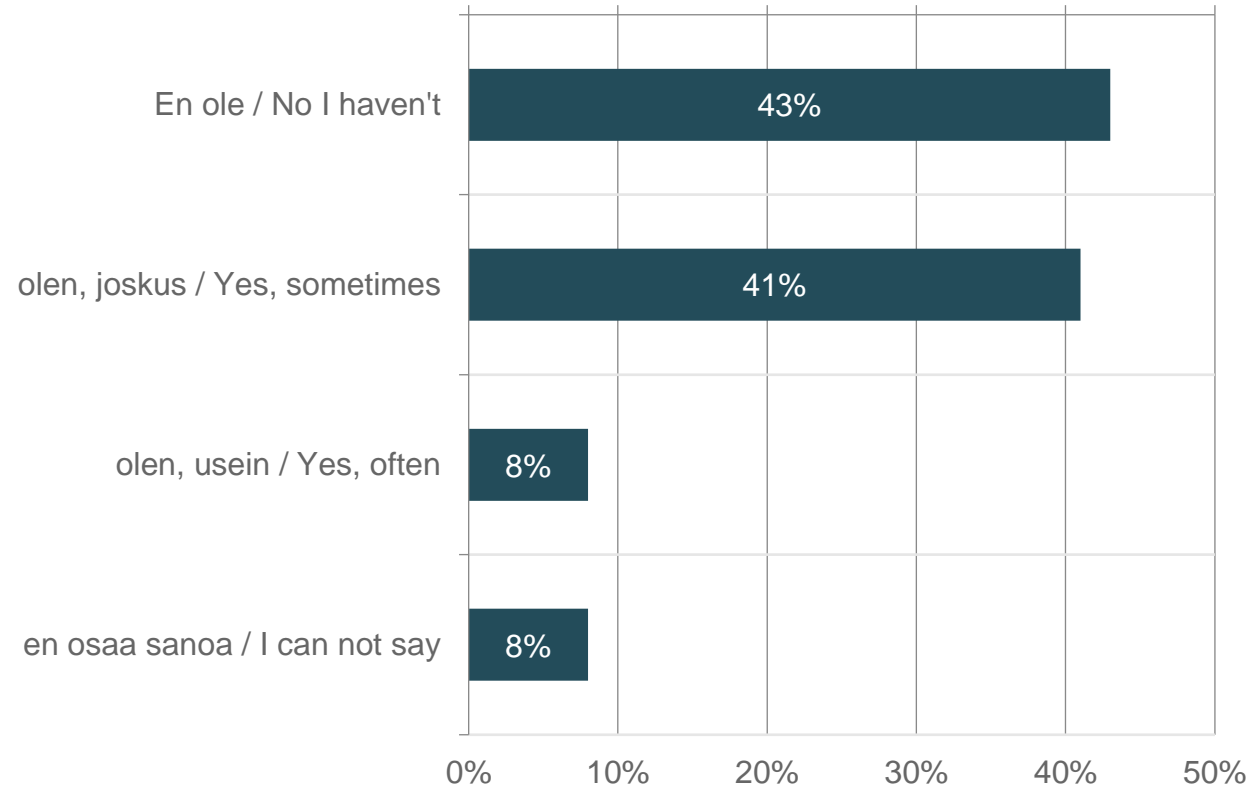
Kuinka turvalliseksi tunnet olosi kotikunnassasi? How safe do you feel in your current home town/municipality?



Avoimet kommentit turvattomuudesta liittyvät erityisesti alkoholin tai huumeiden vaikutuksen alla oleviin, arveluttavasti käyttäytyviin ihmisiin.



Oletko kokenut syrjintää kotikunnassasi? Have you experienced discrimination in your current home town / municipality?



Avoimissa kommentteissa syrjinnän kokemukset liittyivät työnhakutilanteisiin ja palveluihin.

Kotikuntaan ollaan tyytyväisiä

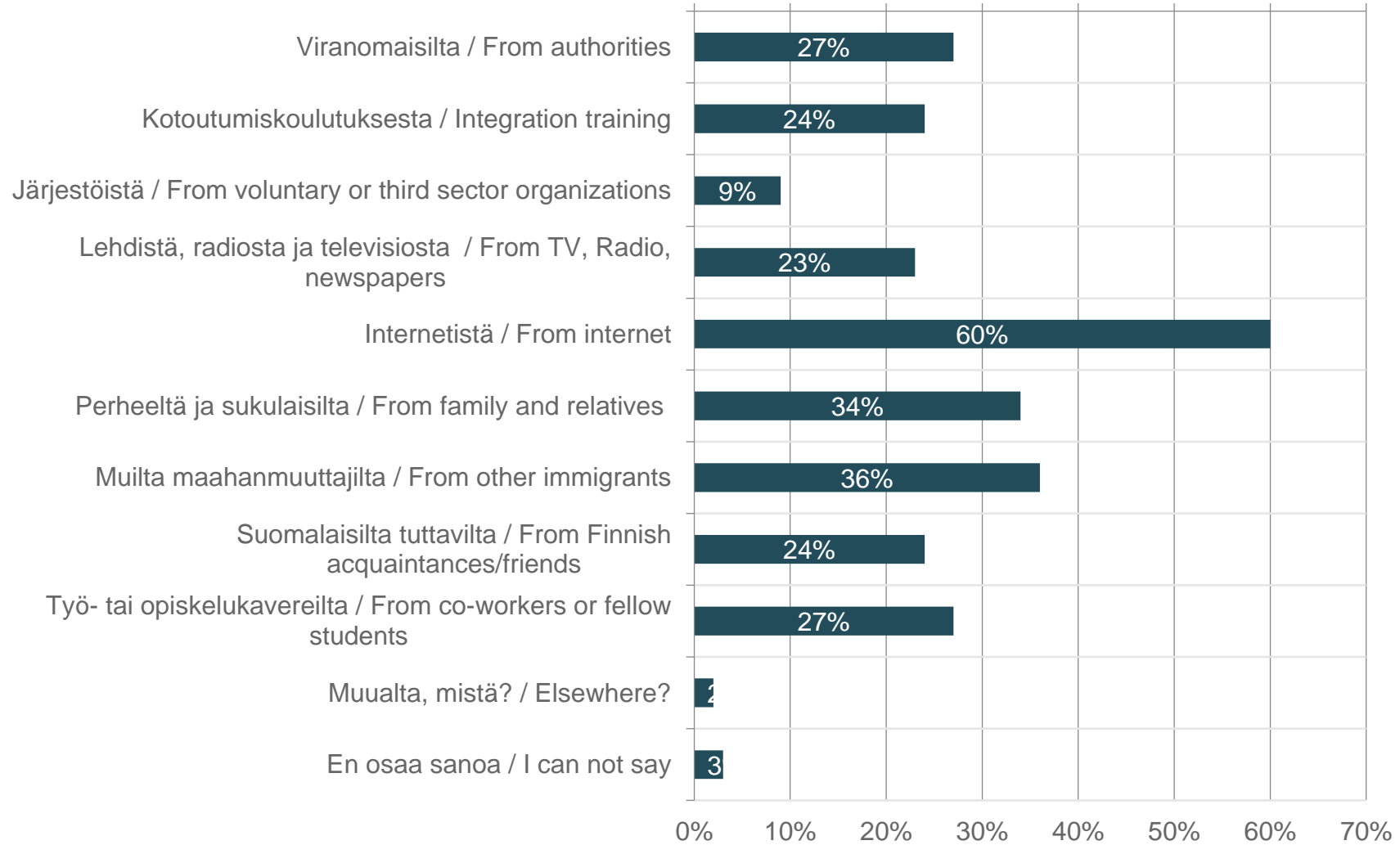
Asteikko 1-5 (erittäin tyytymätön – erittäin tyytyväinen)

- 4.1 – 4.4 Viihtyisyys, rauhallisuus, siisteys/puhtaus, puistot ja ulkoilualueet, Liikuntapalvelut, Kaupalliset palvelut, peruskoulu-, päivähoitopalvelut, joukkoliikennepalvelut
- 3,9 – 4 Sosiaalipalvelut, TE-toimiston palvelut, Neuvontapalvelut
- 3.5 – 3.8 Sosiaaliset kontaktit alueen asukkaiden kanssa, kulttuuripalvelut, terveyspalvelut, Maahanmuuttajapalvelut, muut työnhakupalvelut



13. Mistä saat tietoa palveluista? (voit valita useamman vaihtoehdon) /Where do you get information about the public services from?(you can select more than one option)

Vastaajien määrä: 247, valittujen vastausten lukumäärä: 665





Ennen - nyt

Ennen Suomeen muuttamista

- 128 vastaajalla (58%) on ammatillinen tai korkeakoulututkinto
- 196 vastaajalla (78%) on työkokemusta
- 55 vastaajaa (22%) on toiminut yrittäjänä

Tällä hetkellä

- töissä 44 henkilöä (17%)
- yrittäjänä 6 henkilöä (2%)

Ennen - nyt

Ennen Suomeen muuttamista

- 128 vastaajalla (58%) on ammatillinen tai korkeakoulututkinto
- 196 vastaajalla (78%) on työkokemusta
- 55 vastaajaa (22%) on toiminut yrittäjänä

Näiden vastaajien Suomessa asutut vuodet

	n	Prosentti
alle 1 vuotta / Less than 1 years	7	5,47%
1 - 3 vuotta / years	57	44,53%
4 - 6 vuotta / years	28	21,88%
7 - 9 vuotta / years	11	8,59%
yli 10 vuotta / More than 10 years	25	19,53%

Näiden vastaajien Suomessa asutut vuodet

	n	Prosentti
alle 1 vuotta / Less than 1 years	19	9,69%
1 - 3 vuotta / years	88	43,88%
4 - 6 vuotta / years	46	23,47%
7 - 9 vuotta / years	12	6,12%
yli 10 vuotta / More than 10 years	33	16,84%



Ennen - nyt

Ennen Suomeen muuttamista

- 128 vastaajalla (58%) on ammatillinen tai korkeakoulututkinto
- 196 vastaajalla (78%) on työkokemusta
- 55 vastaajaa (22%) on toiminut yrittäjänä

Yrittäjinä kotimaassaan toimineiden ikä ja asumisaika Suomessa:

	n	Prosentti
alle 18 / under 18	0	0%
18-24	1	1,82%
25-34	18	32,73%
35-44	20	36,36%
45-54	13	23,64%
55-64	3	5,45%
65 >	0	0%

	n	Prosentti
alle 1 vuotta / Less than 1 years	7	12,73%
1 - 3 vuotta / years	23	41,82%
4 - 6 vuotta / years	14	25,45%
7 - 9 vuotta / years	4	7,27%
yli 10 vuotta / More than 10 years	7	12,73%



Tulevaisuus

- 33% suunnittelee muuttoa muualle Suomeen
 - Töihin 12 %
 - Parempien työllistymismahdollisuuksien takia 8%
 - Perhesyistä 5%
 - Opiskelemaan 4%
 - Ilmapiirin takia 3%
- 18% suunnittelee muuttoa ulkomaille
 - Syynä (tasavahvoina) työt, opiskelu tai perhe

MESH

Mikä on parasta kotikunnassasi? (166 vastausta, sisällönanalyysissä nousseet teemat)

Turval-
lisuus

Kaunis ja
puhdas luonto

Opiskelu
ja koulu

Paikalliset
ihmiset

Urheilu-
mahdol-
lisuudet

Rauhallisuus

Hyvät
palvelut

MESH

”Palvelut ovat erinomaisia, luonto on kaunista ja ihmiset ovat ystävällisiä ja avuliaita”



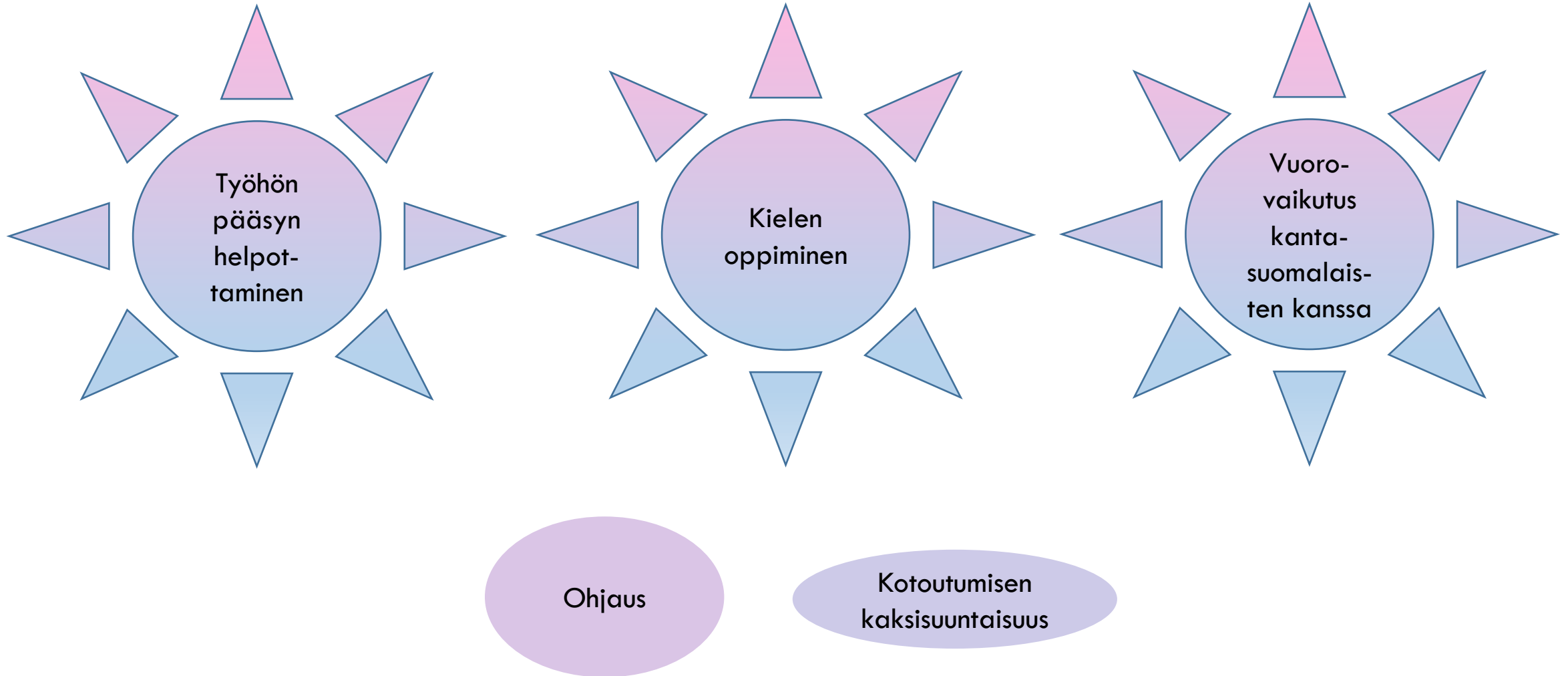
“The beautiful forests and parks”

”Inhimillisen kokoinen kaunis ja luonnonläheinen kaupunki”

”Rauhallinen paikka, jossa on paljon mahdollisuuksia esim. urheilu, luonto. kaupat ovat lähellä.”



Miten maahanmuuttajien kotoutumista voisi edistää nykyistä paremmin? (141 vastusta, sisällönanalyysistä nousseet teemat)



MESH

”Saadakse lisää neuvoa työ- ja kouluhausta, kannattaa tutustua suomalaisia ystäviä ja osallistua erilaisiin ryhmiin. Se voi olla verkolla tai paikalla. Sillä tavalla voisi harjoitella suomen puhumista ja puheen ymmärtämistä hyvin. Sama aikana saisi tietoa uudesta elämästä Suomessa.”

“Connection to other immigrant and native speakers - programme. Learning the language ASAP is key.”

”Rohkaista kaikkia osallistumaan aktiivisemmin yhteiskunnan toimintaan, mm. järjestö-, harrastus ym. vapaa-ajan toiminta. Mutta samalla vastaanottajien pitäisi osata olla ystävällisempiä eikä niin sisäänpäin lämpeneviä.”



