



Pikku-Vesijärven puiston kehittäminen

Yleissuunnitelma

21.1.2021

DESTIA

Pikku-Vesijärven puiston kehittäminen

YLEISSUUNNITELMA

ESIPUHE

Tässä työssä on ollut tehtävänä laatia Lahden Pikku-Vesijärven puiston kehittämisen yleissuunnitelma.

Työn tilaaja on ollut Lahden kaupunki, Kaupunkiympäristön palvelualue, Kunnallistekniikka. Työn ohjaajina ovat toimineet hortonomi Kati Konivuori ja kaupunginpuutarhuri Kirsi Kujala. Kommentteja työhön ovat lisäksi antaneet Seija Nurkkala, Marja Mustakallio, Sauli Pihamaa, Riitta Niskanen, Markku Saari, Tiina Karu-Hanski, Juhana Polojärvi, Tapio Nikkinen, Katja Hattunen ja Maria Silvast Lahden kaupungilta.

Suunnitelma on laadittu Destia Oy:n toimesta, jossa työstä on vastannut projektipäällikkö, maisema-arkkitehti Laura Soosalu. Työhön ovat osallistuneet suunnittelijoina maisema-arkkitehti Niina Repo sekä insinööri Kari Lehto.

Tampereella tammikuussa 2021

Destia Oy

Kaupunkikehitys ja asiantuntijapalvelut

SISÄLLYS

1.	SUUNNITTELU TEHTÄVÄN LÄHTÖKOHDAT JA TAVOITTEET	1
1.1	Lähtötiedot	1
2.	MAANKÄYTTÖ JA LIIKENNE	3
2.1	Osayleiskaavoitus	3
2.2	Asemakaavoitus	3
2.3	Jalankulku- ja pyöräilyreitit	6
3.	YMPÄRISTÖN HISTORIA JA NYKYTILA	7
3.1	Kulttuurihistoria	7
3.2	Viheralueverkosto ja kasvillisuus	9
3.3	Green Flag	10
3.4	Alueen nykytilan analyysi	10
4.	YLEISSUUNNITELMA	12
4.1	Suunnitelman sisältö	12
4.2	Kuntoilureitt	14
4.3	Kuntoilukulma	16
4.4	Lasten seikkailupaikka	18
4.5	Pysäköintialueen ympäristö	19
4.6	Ratapenger	21
4.7	Maisemanhoito ja kasvillisuus	23
4.8	Hanhiaita	25
4.9	Kunnostettavat rakenteet	27
4.10	Uudet kalusteet ja välineet	30
4.11	Valaistus	31
4.12	Kariniemenmäen maisema- ja kuntoportaat	32
4.13	Kariniemen puiston graniittiportaat	33

5. ALUSTAVA KUSTANNUSARVIO	34
6. JATKOTOIMENPITEET	34
7. LIITTEET	35

1. SUUNNITTELUTEHTÄVÄN LÄHTÖKOHDAT JA TAVOITTEET

Tässä suunnitelmaselostuksessa on kuvattu Pikku-Vesijärven puiston kehittämisen yleissuunnitelmatasoiset suunnitteluratkaisut ja toimenpide-ehdotukset.

Pikku-Vesijärven puiston kehittämisen suunnittelutehtävän tavoitteena on ollut kartoittaa, ideoida ja suunnitella puiston toiminnallisia ratkaisuja, maisemanhoidollisia toimenpiteitä sekä kunnostusta vaativia elementtejä.

Suunnittelutehtävän keskeisiä osa-alueita ovat:

- Alueen toimintojen sijoittelu: uusi kahvila, uudistettava kuntoilualue, lasten uusi seikkailupaikka, oleskelu- ja levähdyspaikat sekä muut uudet toiminnot.
- Opastuksen sijoittelu ja kehittämistarpeet.
- Alueen liikenteellinen kehittäminen/pysäköinnin jäsentely, ajoneuvoliikenteen ja liittymien järjestely, huoltoliikenne, jalankulku- ja pyöräilyreittien yhteystarpeet, liikkumisen turvallisuus ja esteettömyys.
- Alueen maisemallinen kehittäminen ja maisemanhoidollisten toimenpiteiden kartoitus, kunnostettavan ja uuden kasvillisuuden ja puuston suunnittelu sekä hanhien ohjaamisen ideointiratkaisut.
- Uusien kalusteiden ja varusteiden tarpeet.
- Valaistuksen kehittämistarpeet ja erikoisvalaistuskohdeet.

1.1 Lähtötiedot

Pikku-Vesijärven puisto sijaitsee Lahden 2. kaupunginosassa Kartanossa. Puisto sijaitsee keskustan tuntumassa, noin 600 metrin päässä kaupungin torilta ja noin 400 metrin päässä Sibeliustalolta sekä vilkkaasta Vesijärven satamasta. Pikku-Vesijärven puisto on Lahden kaupungin arvokas puistokokonaisuus, joka houkuttelee vierailijoita paikallisten lisäksi myös ulkopaikkakunnilta. Puistossa pääsee nauttimaan ainutlaatuisesta vesiurkunäytöksestä, jossa yhdistyvät musiikki, valot ja näytävät vesisuihkut.

Pikku-Vesijärven puistoon on tehty hoito- ja kunnossapitosuunnitelma vuosille 2019-2022. Hoito- ja kunnossapitosuunnitelman päätavoitteena on, että puisto voidaan ylläpitää kunnossapitotoimin arvokkaana rakennettuna viheralueena ja kulttuuriympäristönä.

Pikku-Vesijärven hoito- ja kunnossapidon suunnitelmassa (2019-2022) esitettiin visioita puiston tulevaisuudelle:

- Kehittää puistoa virkistyksen ja kulttuurin areenana.
- Puiston historian tunnetuksi tekeminen.
- Säilyttää puiston alkuperäinen ilme.
- Viheryhteyksien jatkuvuuden varmistaminen. (esimerkiksi uudet rakentuvat asuinalueet)
- Hyödyntää taidetta yllättävissä kohteissa.
- Asukkaiden ja muiden toimijoiden vuorovaikutuksen ja osallisuuden kehittäminen. (esimerkiksi kunnossapitoon)
- Suosia puistolle ominaisia ja tunnusomaisia kasveja sekä edistää luonnon monimuotoisuutta.

Tällä suunnitelmalla tuetaan hoito- ja kunnossapidon suunnitelmassa esitettyjä tavoitteita.



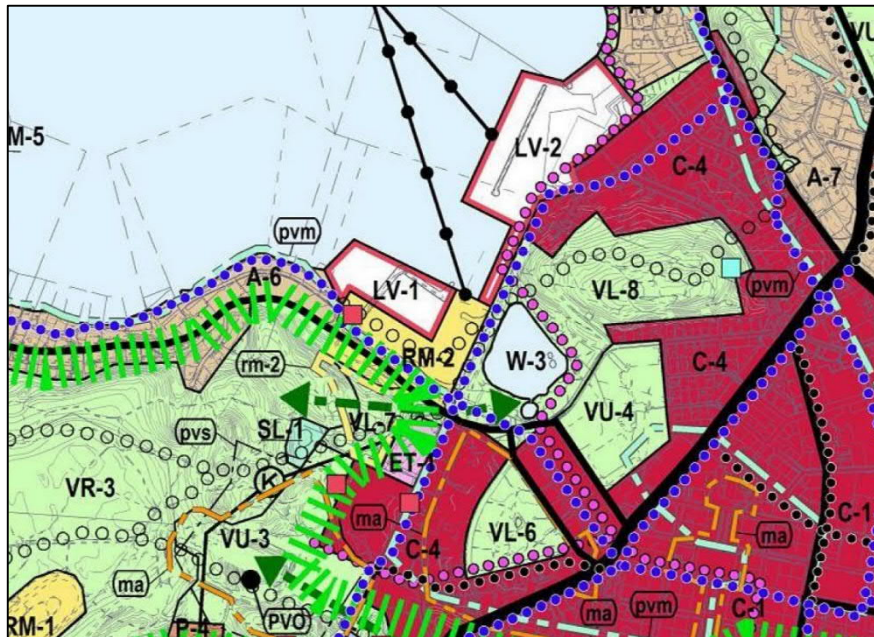
Kuvat 1-2. Puistonäkymiä kesältä 2020.

2. MAANKÄYTTÖ JA LIIKENNE

2.1 Osayleiskaavoitus

Voimassa oleva Lahden läntisten osien osayleiskaava on hyväksytty 5.10.2017. Kuvassa 3 on ote kaavasta Pikku-Vesijärven puiston ympäristöstä. Puiston eteläpuolelle on suunnitteilla uusia asuinalueita, jotka valmistuessaan tuovat lisää käyttäjiä puistolle. Näiltä uusilta asuinuilta rakennetaan lisäksi uudet jalankulun ja pyöräilyn reitit, jotka yhtyvät osaksi puiston nykyisiä reittejä.

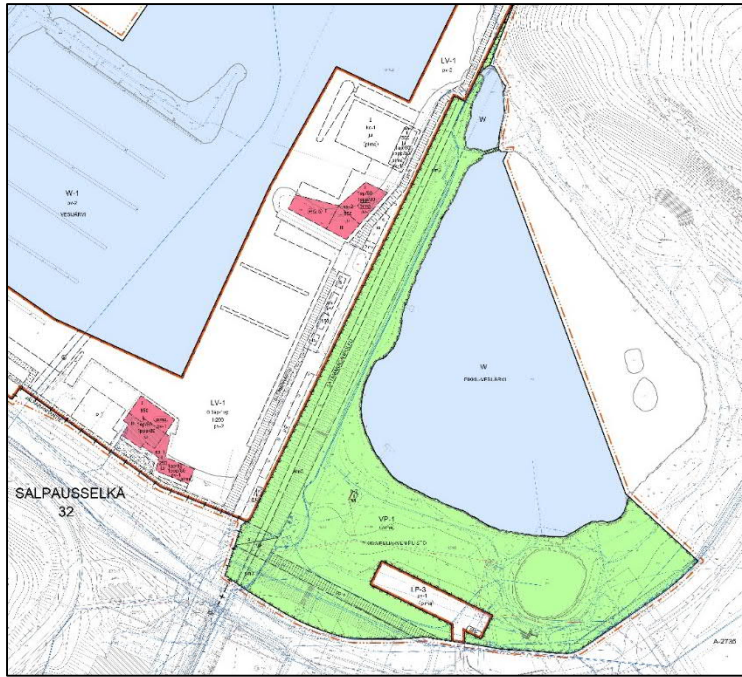
Osayleiskaavaan merkityt tärkeät yhteydet vahvistuvat tämän yleissuunnitelman myötä.



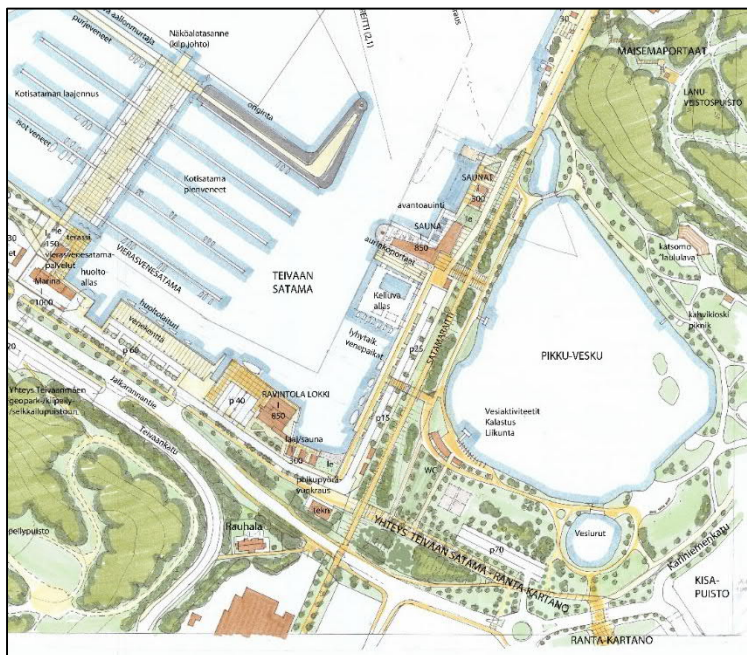
Kuva 3. Ote Lahden läntisten osien osayleiskaavaehdotuksesta, lainvoimainen 5.10.2017. VL, lähivirkistysalue merkinnällä osoitetaan rakennettujen alueiden läheisyydessä sijaitsevat vihheralueet ja laajat rakennetut puisto, jotka on tarkoitettu ulkoiluun, virkistykseen ja luonnon kokemiseen. Vihreällä nuoliviivalla on osoitettu viheryhteystarve, pinkillä pisteiviivalla matkailun kävelyreitti ja sinisellä pisteiviivalla pyöräilyn pääreitti.

2.2 Asemakaavoitus

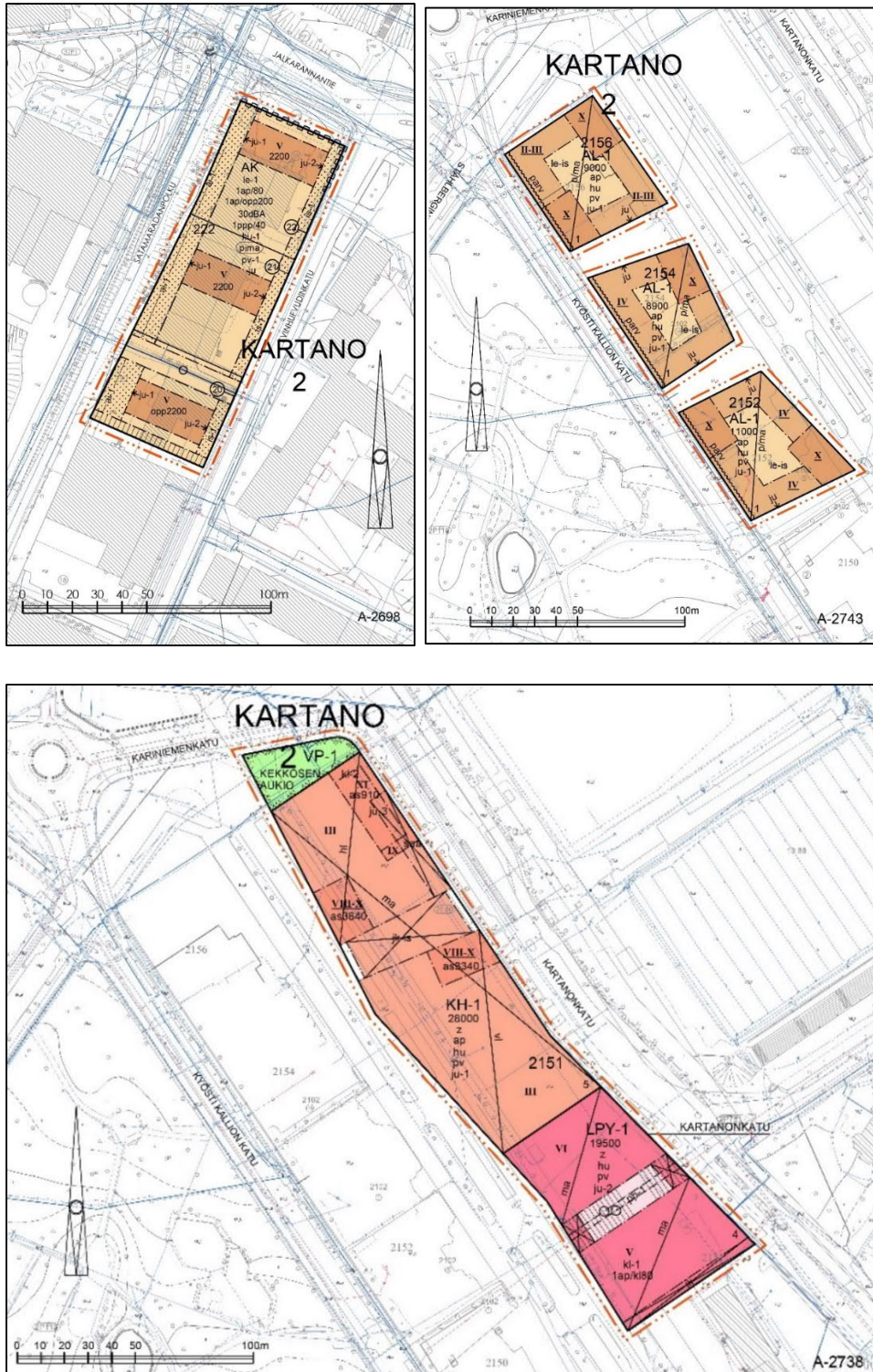
Ratapenkan länsipuolelle on asemakaavaehdotuksessa 9.6.2020 esitetty kahta saunarakennusta palveluineen (kuva 4). Kaavaan sisältyy myös yli puolet yleissuunnitelma-alueesta. Kartanon alueella, Jalkarannantien – Kariniemenkadun eteläpuolella on useita asemakaavakohteita, joiden tulevat asukkaat hyödyntävät puistoaluetta (kuva 6).



Kuva 4. Ote asemakaavaehdotuksesta 9.6.2020.



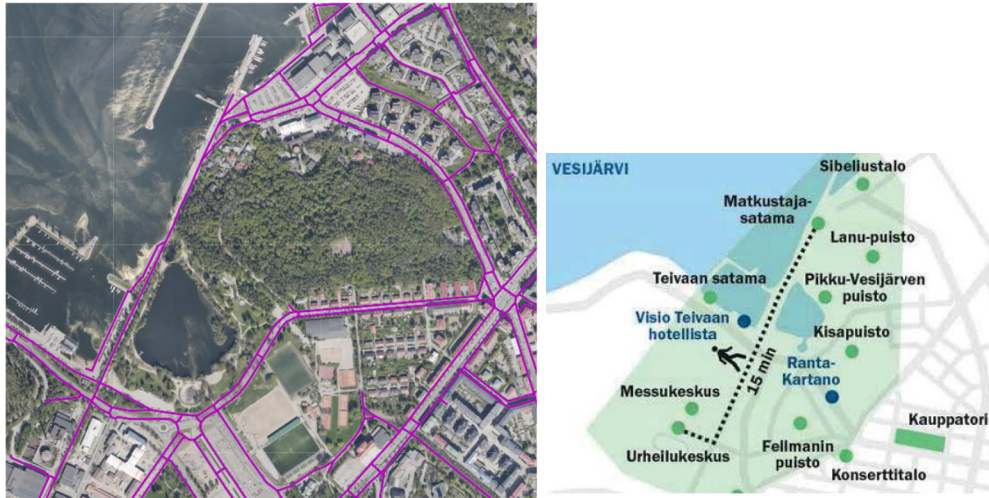
Kuva 5. Ote asemakaavaehdotuksen havainnekuvasta.



Kuva 6. Otteita Pikku-Vesijärven puistoon liittyvistä asemakaavakohteista.

2.3 Jalankulku- ja pyöräilyreitit

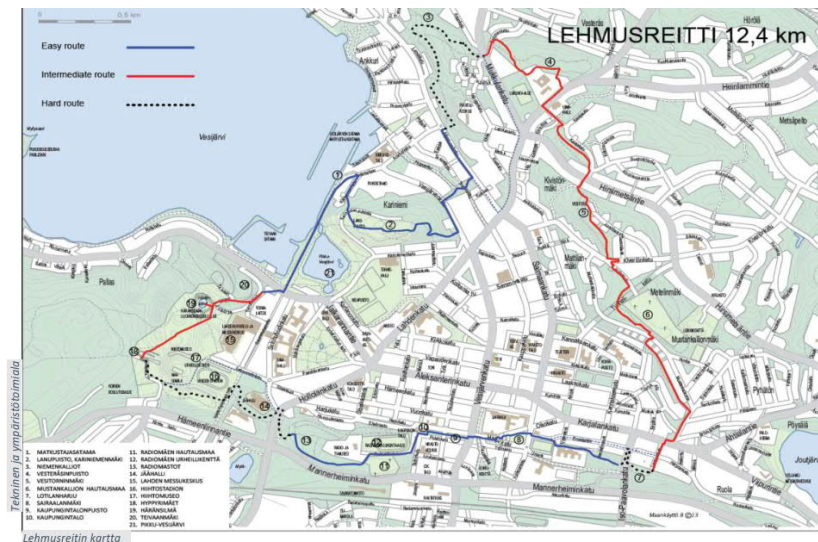
Suunnittelualueen ympäristön pyöräreitiverkosto on esitetty Lahden karttapalvelussa. Puiston länsireunan reitti sijoittuu ratapenkereelle. Etelä- ja itäreuna reitti sijoittuu Jalkarannantien ja Kariniemenkadun varteen.



Kuva 7. Ote Lahden pyörätieverkostosta puiston lähialueella ja Satamaraitti. Kuvat Lahden karttapalvelu ja Lahden kaupunki

Ratapenkalle sijoittuva reitti on myös Satamaraitti, joka yhdistää Lahden satama-alueen ja Urheilukeskuksen.

Pikku-Vesijärven hoito- ja kunnossapitosuunnitelmassa on esitetty Lehmusreitti, joka on Lahden keskustan ympärillä ja Kariniemessä kiertelevä kaupunkiympäristön luontopolku ja virkistysreitti.

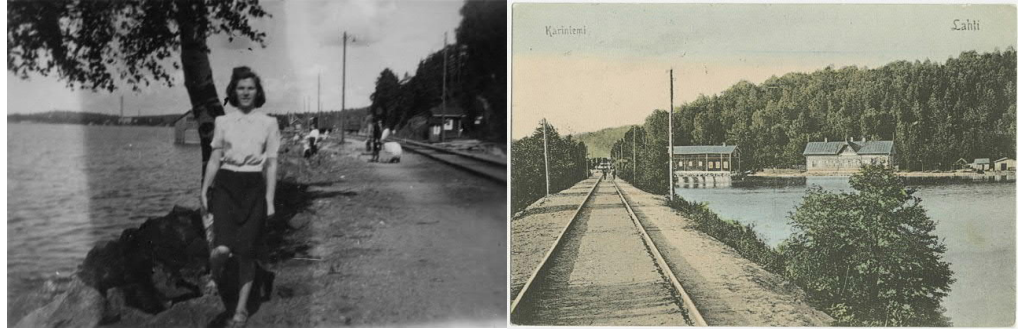


Kuva 8. Lehmusreitti kulkee puiston länsireunassa ratapenkereellä ja Kariniemenmäellä.

3. YMPÄRISTÖN HISTORIA JA NYKYTILA

3.1 Kulttuurihistoria

Pikku-Vesijärven puisto sijaitsee Salpausselän harjun pohjoispuolella, jääkauden muovaamassa ainutlaatuisessa maisemassa. Pikku-Vesijärven erottaa Vesijärvestä vanha rautatien jäänne (rakennettu 1869), muinaismuistolaililla suojeltu ratapenger.

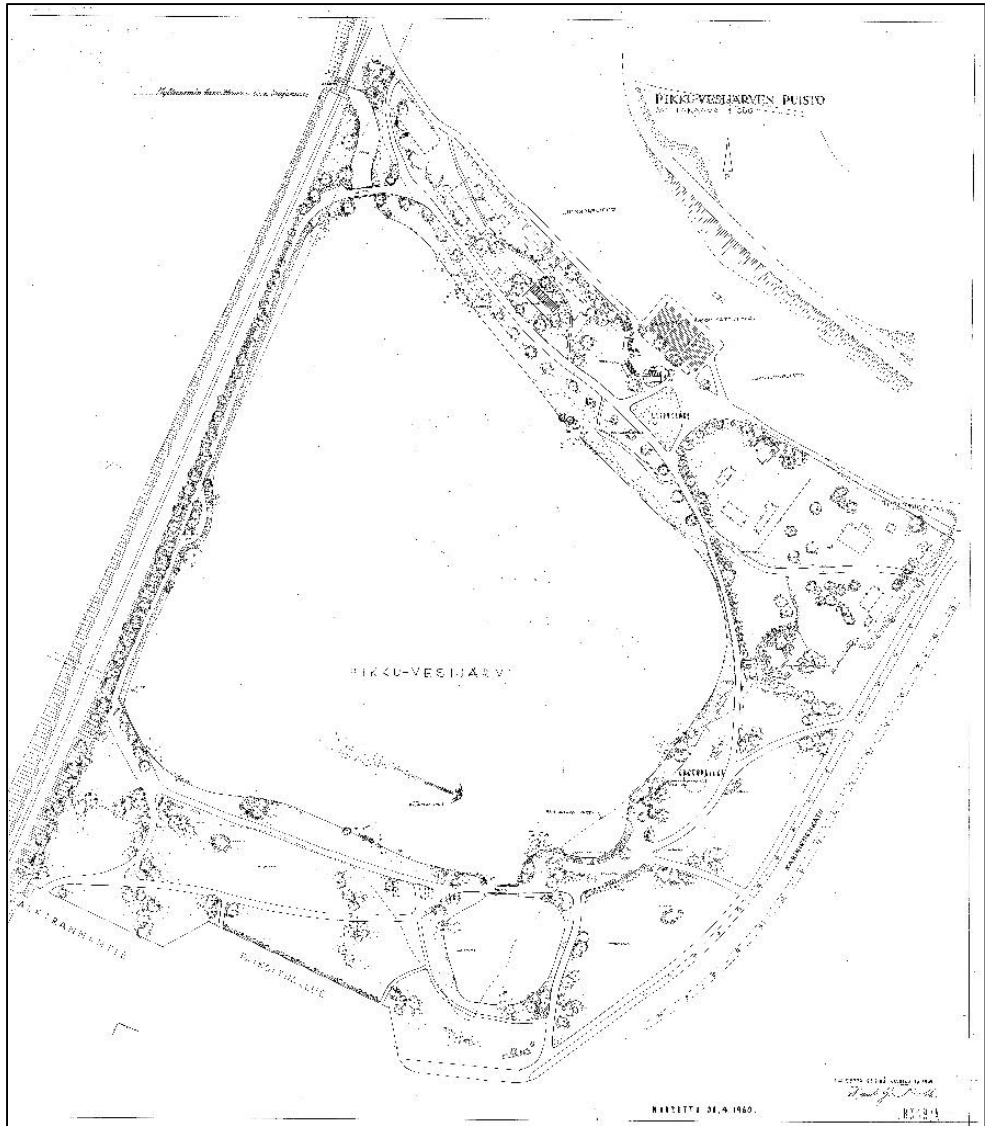


Kuva 9. Lahden satama 1944, oikealla Kariniemi. Elvi Lehmus

Kuva 10. Näkymä Lahden Vesijärven satamaradalta pohjoiseen asemalle päin- 1906
Lahden kaupunginmuseon kuva-arkisto, postikortti

Puisto on perustettu August Fellmanin vanhan kartanon viljelysmaille. Puiston suunnitteli Erkki Kivivuori vuonna 1959 ja suurilta osin puisto on säilynyt alkuperäisessä asussaan. Pikku-Vesijärven puisto on maisemapuisto, jossa suuret puut ja aukeat nurmipinnat muodostavat puistossa kiertävän polkuverkoston kanssa kauniin tilallisen sarjan lampi- ja järvinäkymin. Vesirajassa kasvavat suuret puut ovat pääasiassa tervaleppiä (*Alnus glutinosa*) ja hopeasalavia (*Salix alba* var. *sericea* 'Sibirica').

Lammen eteläosassa sijaitseva Vauhtia-veistos siirrettiin Pikku-Vesijärven puistoon kauppatorilta 1961. Lisää veistoksia puistoon suunniteltiin ja toteutettiin 1990-luvun alussa taitelija Olavi Lanun toimesta, kaksitoista erilaista veistosta, jotka muodostavat kokonaisuuden nimeltään Lanu-Puisto. Näiden lisäksi on Pikku-Veskun alueelle lisätty kolme Lanun veistosta vuonna 2018, joten veistoksia on tällä hetkellä yhteensä viisitoista.



Kuva 11. Erkki Kivivuoren alkuperäinen Pikku-Vesijärven puistosuunnitelma, päivitys 1960.

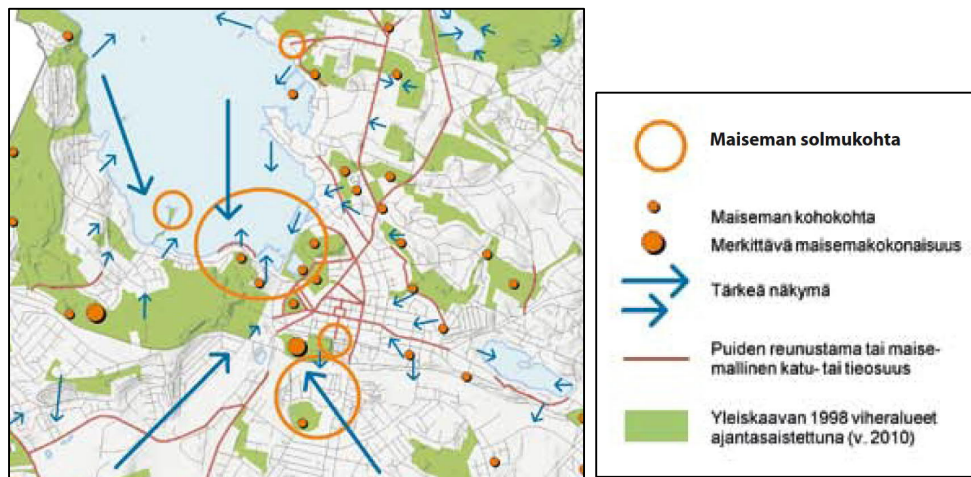
Pikku-Vesijärven puisto on nykyään suosittu ja tärkeä vihreäalue lahtelaisille. Vesijärven vilkas matkustajasatama ja Sibeliustalo lähistöllä tuovat kävijöitä puistoon. Puiston alueella järjestetään erityisesti kesäisin erilaisia tapahtumia, kuten konsertteja, kirpputoreja ja vesiurkunäytöksiä, jotka tuovat ihmisiä alueelle. Puistossa lampea kiertää kilometrin pituinen kuntoilureitti, jota käytetään ahkerasti esimerkiksi lähialueiden koululaisten liikuntatunneilla. Toisaalta puisto kutsuu luonnon ihasteluun, hengähtämään ja hiljentymään vihreään syliin kaupungin keskustan vieressä. Kariniemen ja Pikku-Vesijärven alueet palvelevat ekologisestikin koululaisten oppimisympäristöinä ja alueella sijaitsee kohteita, joiden on todettu lisäävän ja säilyttävän kaupunkiluonnon monimuotoisuutta. Kohteita kutsutaan LUMO-alueiksi.

3.2 Viheralueverkosto ja kasvillisuus

Euroopan komissio on nimittänyt Lahden vuoden 2021 Euroopan ympäristöpääkaupungiksi (European Green Capital Award, EGCA) ensimmäisenä kaupunkina Suomessa. Tunnustus myönnetään osoituksena Lahden pitkäjänteisestä ympäristötyöstä, Suomen johtavana ympäristökaupunkina.

Pikku-Vesijärven puistoon liittyvä Karinimen mäki on suurimmaksi osaksi luonnontilainen. Se on luokiteltu LUMO -kohteeksi, eli alueeksi, jolla pyritään lisäämään ja säilyttämään kaupunkiluonnon monimuotoisuutta. Kariniemen mäki ja Pikku-Vesijärven puisto ovat toimineet vuosikymmenien ajan myös oppimisympäristönä.

Pikku-Vesijärven puiston kasvillisuuden erityispiirteinä voidaan mainita puiston puulajit, arboretum, joissa Kariniemen alue ja Lanu-puisto mukaan lukien kasvaa yli 40 puulajia. Osa puista on merkitty kylteillä, joissa on mainittu puulajin suomenkielinen ja tieteellinen nimi. Pikku-Vesijärven puistossa on kaksi tekosaarta, lintusaaret, joissa kasvaa tervaleppää.



Kuva 12. Lahden maiseman arvokkaat piirteet ja viheralueverkosto. Pikku-Vesku sijoittuu merkittävään maisemalliseen solmukohtaan. Lähde Lahden maisemarakenne ja viheralueet, Lahden tekninen ja ympäristötoimiala/ maankäyttö 7/2010. s.80

Virkistysalueiden merkitys kaupunkilaisten viihtyisyyttä ja hyvinvointia edistävänä tekijänä on kasvanut huomattavasti poikkeusolosuhteista johtuvien erilaisten kokoontumisrajoitusten vuoksi vuoden 2020 aikana. Viheralueiden laatuun, määrään ja saavutettavuuteen tullaan todennäköisesti kiinnittämään myös tulevaisuudessa yhä enemmän huomiota. Pikku-Vesijärven puistoalue on niin lähiympäristön asukkaiden yhteinen olohuone kuin tärkeä matkailukohde.

3.3 Green Flag

Pikku-Vesijärvenpuistoon on tehty kohdeauditointeja vuodesta 2017, jolloin puisto sai ensimmäisenä suomalaisena julkisena viheralueena Green Flag statuksen. Statuksen myöntämistä hallinnoi maailmanlaajuisesti Keep Britain Tidy -organisaatio ja Suomessa Viherympäristöliitto. Auditoinneissa arvioidaan alueen vahvuuksia ja annetaan toimenpidesuosituksia.

Hankkeen päämäärä ja tavoitteet ovat:

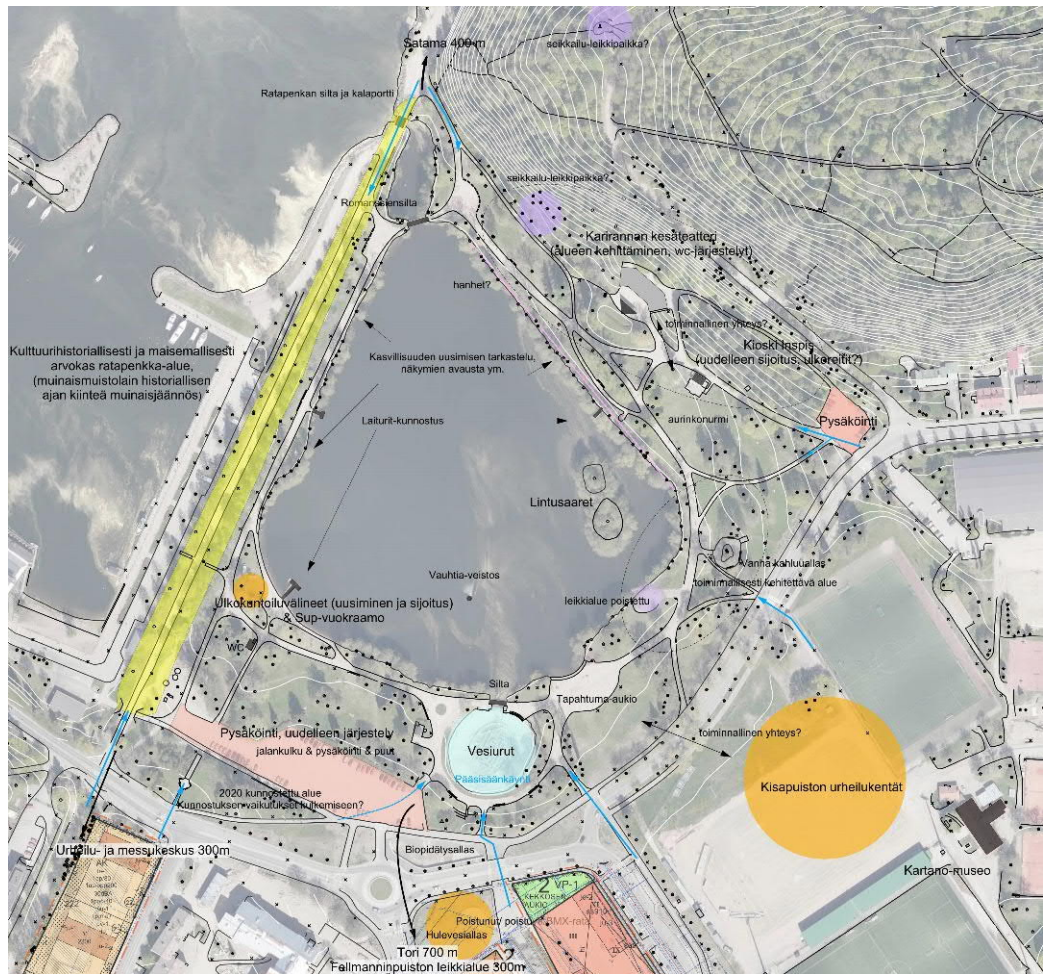
- Varmistaa, että kaikilla on vapaa pääsy laadukkaille viheralueille, asuinpaikasta riippumatta.
- Varmistaa, että viheralueet ovat ensiluokkaisesti kunnossapidettyjä ja että ne tarjoavat tarkoituksenmukaisia palveluita yhteisölle.
- Vakiinnuttaa laadukkaan viheralueen kunnossapidon standardit.
- Edistää ja jakaa viheralan toimintatapoja.
- Tunnistaa ja palkita laadukkaasti hoidetun viheralueen johtajat, työntekijät ja vapaaehtoiset.

Green Flag tunnus tuo viheralueelle runsaasti etuja; lisää eväitä kehittää toimintaa puiston käyttäjien näkökulmista esimerkiksi opastusta, palveluita ja toiminnallista sisältöä painottaen. Viimeisin tunnus on vuodelta 2020 ja Lahden Pikku-Vesijärvenpuisto on tällä hetkellä yksi yhdeksästä Suomen Green Flag Award viheralueesta.

3.4 Alueen nykytilan analyysi

Työn aikana on käyty maastossa kahdesti, kesä- ja lokakuussa 2020. Lähtötietojen ja maastokäyntien pohjalta tunnistettiin puiston vahvuuksia ja kehittämisen kohteita (kuva 13). Toiminnallisesti kehitettäväksi alueiksi nostettiin Karirannan kesäteatterin ja Inspis Lahti ry:n alueet, vanhan kahluualtaan ja poistetun leikkipaikan alueet. Poistetun leikkipaikan myötä maastossa tutkittiin sopivaa paikkaa uudelle lasten seikkailupaikalle.

Tapahtuma-aukion ja vesiurkujen alueen toimivuutta tutkittiin ja näiden läheistä kuntoilualuetta, jossa toimii Sup-vuokraamo kesäisin. Vesiurkujen eli puiston pääsisäänkäynnin parkkialueella todettiin uudelleenjärjestelytarvetta.



Kuva 13. Lokakuun 2020 maastokäyntiä ennen tehtyä analyysia alueen vahvuuksista ja kehittämiskohteista. Ei mittakaavassa.

Puiston jatkokehittämisen lähtökohtana ovat sen historia, maisemalliset piirteet, olemassa oleva kasvillisuus ja nykyiset aktiviteetit. Tämän suunnitelman keskeisenä kehittämisen ideana on ollut hyödyntää puiston olemassa olevia rakenteita ja paikkoja, osittain niitä hieman kohentaa ja parannella sekä täydentää niitä uusilla elementeillä ja välineillä.

4. YLEISSUUNNITELMA

4.1 Suunnitelman sisältö

Tässä suunnitelmassa keskeisenä tavoitteena on tuoda entistä paremmin esiin Pikku-Vesijärven puiston vahvuuksia sekä kehittää puistoa monipuolisena virkistysalueena. Puisto on ainutlaatuinen viherkeidas Lahden keskustan läheisyydessä, jossa kaupunkilaiset pääsevät nauttimaan luonnonrauhasta. Puisto tarjoaa lisäksi monenlaista tekemistä ja toimintaa kuten kuntoilua, teatteriesityksiä, vesiurkunäytöksiä, kahvilapalveluita sekä ulkoilmatapahtumia. Näiden toimintojen kehittäminen ja yhteensovittaminen luonto- ja maisema-arvojen kanssa myös on työn keskeinen tavoite.

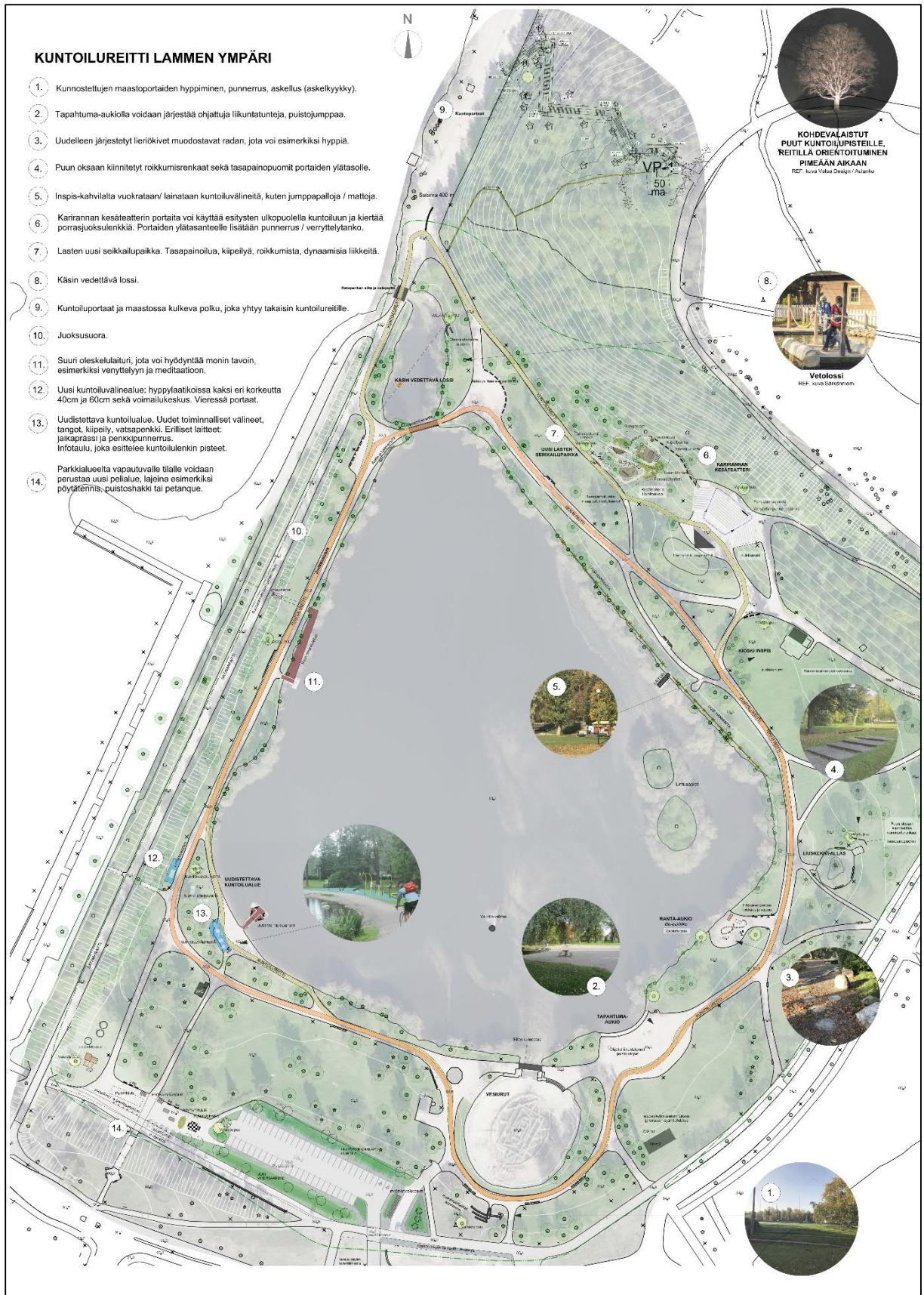
Pikku-Vesijärven kehittämisen yleissuunnitelmassa (kuva 14) esitetään alueelle kohdistetut toimenpiteet, sekä toiminnallisesti että kasvillisuuden osalta kehitettävät alueet. Suunnitelman tarkkuus on yleissuunnitelmatasoinen, jolloin uudet toiminnot sekä toimenpiteet ovat osin vielä periaatteelliset. Tämän yleissuunnitelman pohjalta kehitettävistä alueista ja kohteista tehdään tarkemmat toteutussuunnitelmat. Näitä tarkennuksia kuvataan tarkemmin kohdassa 6. jatkotoimenpiteet.

Kuntoilureittisuunnitelmassa (kuva 15) on esitetty oranssilla värillä tunnettu sekä paljon käytetty yhden kilometrin reitti, joka kiertää Pikku-Vesijärveä. Beigellä värillä merkityllä kuntoilureitillä on vaihtoehtoisia lenkkejä, joissa kuntoilijalle on tarjolla monenlaista tekemistä kuten esimerkiksi tulevat kuntoiluportaat sekä uudistettava kuntoilualue SUP-vuokraamon vieressä. Uudistettavalla kuntoilualueella sijaitsee myös uudesta kuntoilureitistä kertova infotaulu.

Kuntoilureitin ideana on hyödyntää olemassa olevia rakenteita ja paikkoja, osittain niitä hieman kohentaen sekä toisinaan tuoden reitin varrelle uusia elementtejä ja välineitä. Kuntoilureitin pisteet tuodaan esiin pimeään aikaan hienovaraisesti valaistuilla puilla. Puiden valaistuksen periaatteita esitellään tarkemmin vielä kohdassa 4.4 Valaistus.

Yleissuunnitelmassa on esitetty myös ohjeellinen uusi paikka kahvilarakennukselle terasseineen. Se sijoittuu vesiurkujen itäpuolelle tapahtumapuistoon ja näkyy myös hyvin Kariniemenkadulta. Alue on aurinkoinen ja kahvilan terassi avautuu Pikku-Vesijärvelle. Päätös kahvilan rakentamisesta tehdään erikseen.

4.2 Kuntoilureitt



Kuva 15. Kuntoilureitti ja sen varrelle esitetyt toiminnalliset pisteet. Ei mittakaavassa.

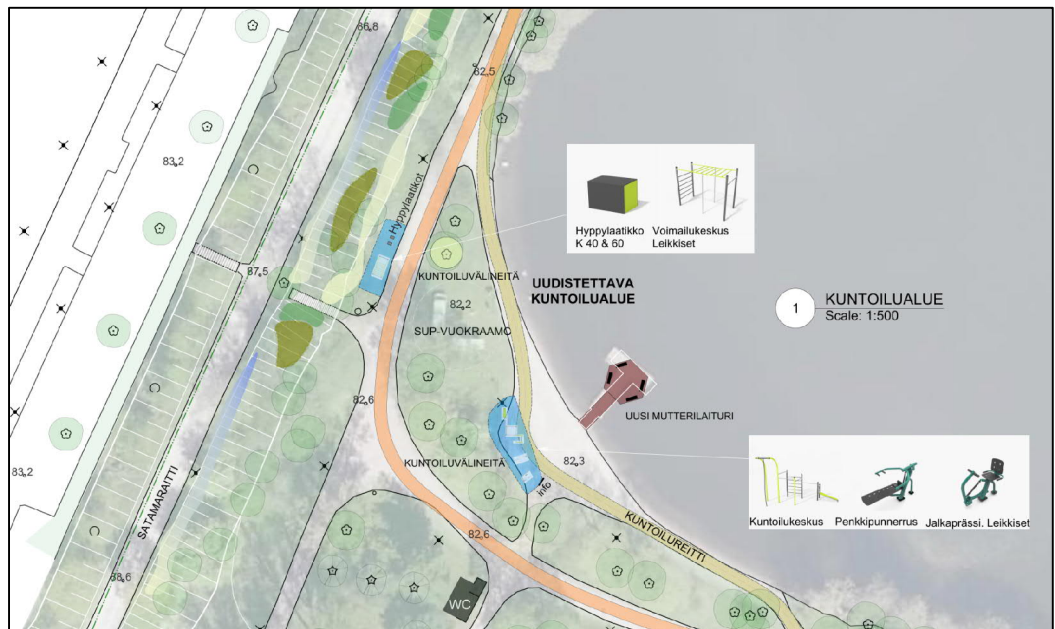
Pikku-Vesijärven kuntoilureitin varrella on 14 kuntoilupistettä, joista suurin osa on uusia toimintoja, osa olemassa olevia sekä osa kunnostettavia kohteita. Kohteet on numeroitu kuntoilureitti-suunnitelmaportaille (kuva 15).

1. Vesiurkujen eteläpuolella sijaitsevat porrasmaiset luonnonkivirakenteet esitetään suoristettavaksi. Kunnostettua kivirakennetta on mahdollisuus hyödyntää hyppimiseen, punnerrukseen ja askellukseen (askelkyyky).
2. Tapahtuma-aukio soveltuu hyvin ohjattujen liikuntatuntien ja puistojumpan järjestämiseen.
3. Uudelleen järjestetyt lieriökivet muodostavat hauskan radan, jossa voi esimerkiksi hyppiä, leikkiä ja kiipeillä.
4. Vanhan kahluualtaan toiminnallisuutta lisätään puun oksaan kiinnitettävillä voimistelurenkailla sekä liuskekiviportaiden viereen asennettavilla tasapainopuomeilla.
5. Inspis-kahvilalle ehdotetaan järjestettäväksi kuntoiluvälineiden vuokrauspalvelu, josta saisi esimerkiksi jumppapalloja / mattoja / kahvakuulia, joita voisi käyttää puistossa kuntoiluun.
6. Karirannan kesäteatterin portaita voi käyttää esitysten ulkopuolella kuntoiluun ja kiertää porraskävelylenkkiä. Portaiden rakenteellinen kunto tulee kuitenkin tarkistaa ja tehdä niille tarvittavat kunnostustoimenpiteet. Portaiden ylätasanteelle lisätään punnerrus / verryttelytanko.
7. Metsän rinnettä hyödyntävä lasten uusi seikkailupaikka tarjoaa etenkin perheen pienimmille monenlaisia toimintoja ja liikunnallisia haasteita, kuten tasapainoilua, kiipeilyä, roikkumista sekä dynaamisia liikkeitä.
8. Pienen lammen kohdalle ehdotetaan uudeksi toiminnaksi käsin vedettävää lossia, joka mahdollistaa pääsyn veden päälle ja täysin uuden perspektiivin puistolle.
9. Suunnitellut kuntoiluportaat muodostavat uuden sykettä kohottavan lenkin kuntoilureitille ja maastossa kulkevaa polkua pitkin pääsee laskeutumaan takaisin pääreitille.
10. Juoksusuoralla voi kiihdyttää vauhtia kohti uutta kuntoilukulmaa.
11. Pikku-Vesijärven rannalle ehdotetaan rakennettavaksi uusi suuri oleskelulaituri, jota voi hyödyntää monin tavoin, esimerkiksi venyttelyyn ja meditaatioon. Suurella oleskelulaiturilla mahdollistetaan entistä paremmin ihmisten pääsy veden äärelle. Suunnitellusta saunarannasta olisi näillä kohdin yhteys ratapenkan yli.
12. Ratapenkan viereen ehdotetaan rakennettavan uusi kuntoiluvälinealue. Välineinä olisi hyppylaatikot, kahdella eri korkeudella (40cm ja 60cm) sekä voimailukeskus. Vieressä olevia portaita voi lisäksi hyödyntää kuntoiluun.
13. Sup-vuokraamon vieressä sijaitseva kuntoilualue uusitaan ja vanhat laitteet poistetaan. Uusiksi toiminnallisiksi välineiksi ehdotetaan kuntoilukeskusta, jossa voi kiipeillä tehdä vatsalihaksia, roikkua ja esimerkiksi vetää leukoja. Kaksi erillistä kuntoilulaitetta ovat jalkaprässi ja penkkipunnerrus. Kuntoilualan reunalle tulee infotaulu, joka esittelee kuntoilulenkin pisteet.
14. Pysäköintialueelta vapautuvalle tilalle voidaan perustaa uusi pelialue, lajeina esimerkiksi pöytätennis, puistoshakki tai petanque tai vaihtoehtoisesti kaupunkilaisten toivomia toimintoja.



Kuvat 16-20. Kunnostettavia rakenteita

4.3 Kuntoilukulma



Kuva 21. Kuntoilukulma. Ei mittakaavassa.



Kuva 22. Ehdotuksia uusiksi kuntoiluvälineiksi ja valittavat väri vaihtoehdot.
<https://leikkiset.fi/osasto/liikunta/>

Kuntoilulukulman kalusteet uusitaan. Tavoitteena on, että ne ovat ilmeeltään ja väritykseltään ympäristöön sulautuvia. Ehdotuksena on käyttää esimerkiksi Leikkisetin kalusteita.

Kuntoiluvälineiden turva-alustava voidaan käyttää tekonurmea, joka on kustannustehokas sekä puistoympäristöön sulautuva vaihtoehto. Kuntoiluvälineiden metalliosien värit voi valita lukuisista vaihtoehdoista.

4.4 Lasten seikkailupaikka



Kuva 23. Lasten seikkailupaikka. Ei mittakaavassa.

Paikka uudelle seikkailupaikalle valikoitui maastokäynnillä. Sijainti suhteessa Inspiksen kahvilalle ja Kariniemen kesäteatterille antaa sopivaa synergiaa alueelle ja paikka tuntui maastossa luontevalta kohdalta. Ideana uudessa seikkailupaikassa on hyödyntää olemassa olevaa loivaa metsäistä rinteä. Metsänpohjaa siistitään, ja nykyiset puut säilytetään. Luonnonpuusto muodostaa alueelle kasvillisuuden raamit, uusilla matalilla pensasistutuksilla voidaan luoda alueelle pienimuotoinen pensaslabyrintti.

Seikkailupaikkaan on linjattu alueen läpi kiertävä polku, jonka varrelle sijoitetaan erilaisia toimintoja, linjaus tarkennetaan maastossa seuraavassa suunnitteluvaiheessa. Alueella olevia suuria kiviä voidaan hyödyntää kiipeilyyn ja tasapainoiluun sekä tuoda lisäelementtejä kuten maapuita tai kantoja, esimerkiksi Pikku-Vesijärven alueelta hoitotoimina kaadettavista puista.

Rinteeseen sopii rinneliukumäki sekä kiipeilyseinä. Rinteeseen voidaan lisäksi tuoda autonrenkaita, jotka muodostavat hyppimis- /seikkailurataa sekä oksaan voidaan kiinnittää roikkumisköysiä. Suunnitelmassa on esitetty myös periaate tähtystornista, jossa voisi olla kurkistusaukkoja. Alueella on osoitettu paikka myös Lahden kaupungilla olevalle Richter-soittimille sekä Lanumaiseen taiteeseen sopivalle toteemipuulle.

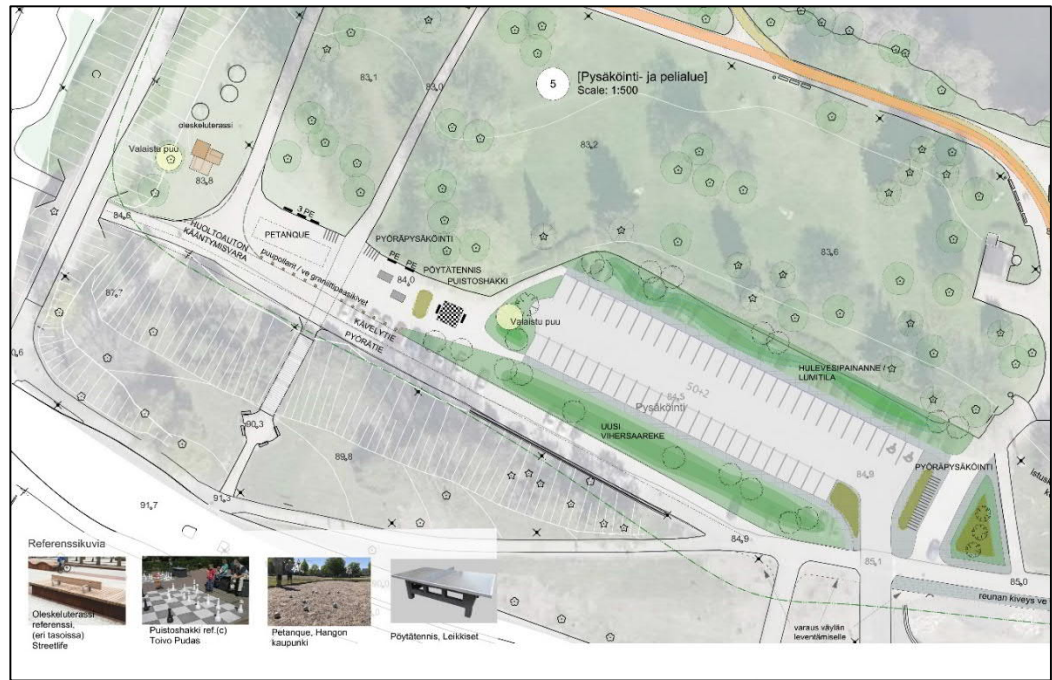


Kuva 24. Näkymä Seikkailupaikalta puistoon
 Kuva 25. Leikeissä hyödynnettäviä vanhojen puiden runkoja.

4.5 Pysäköintialueen ympäristö

Pysäköinti järjestetään uudelleen ja rajataan nykyistä pienemmälle ja asemakaavan mukaiselle alueelle. Alue esitetään päällystettäväksi, jolloin pysäköintialueen käyttöä voidaan tehostaa merkitsemällä pysäköintiruudut. Suunnitelmassa pysäköinnille esitetään kahta pysäköintikamppaa, joihin mahtuu yhteensä noin 50 autopaikkaa sekä kaksi invapaikkaa. Pysäköintiruutujen päihin varataan turvallinen poistumisalue autosta. Alue esitetään rajattavaksi reunakivellä. Viheralueet pysäköintialueen ulkopuolella toimivat myös lumitilana. Alueiden muotoilu, esim. hulevesipainanteet ja loivapiirteinen maastonmuotoilu suunnitellaan tarkemmin seuraavassa suunnitteluvaiheessa.

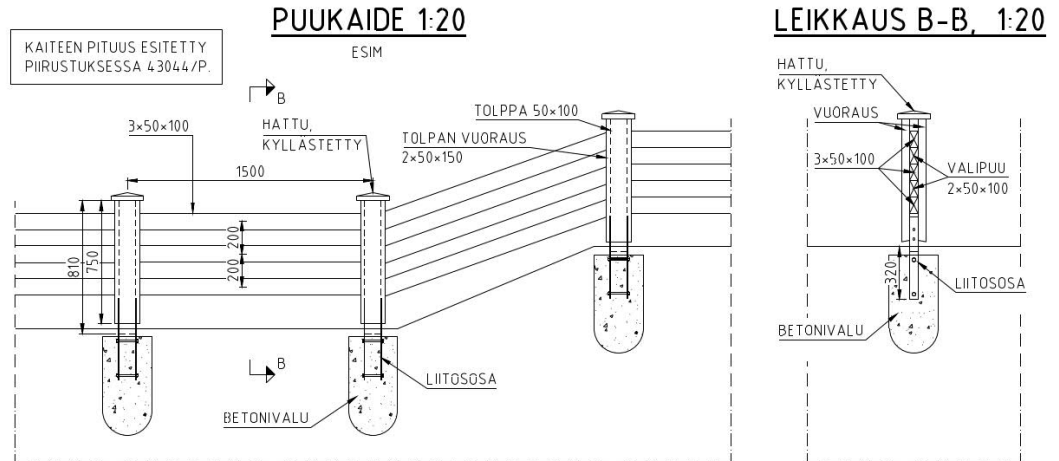
Pysäköinnin uusi rajausta vapauttaa alueen länsipuolen ratapenkereeseen päättyvän hiekkakenttäkaistaleen uusille toiminnoille. Suunnitelmassa alueelle ehdotetaan puistopelialuetta, joka hyödyntää olemassa olevaa hiekkakenttää. Alueelle mahtuu esimerkiksi petanquekenttä, kaksi pöytätennistipöytää sekä puistoshakki tai muita asukkaiden toivomia toimintoja. Hulevesipumppaamon maanpäällisiä osia ehdotetaan verhoiltavaksi uudella monitasoisella oleskeluterassilla. Alue on suojaisa ja lämmin, etelään päin aukeava, joten sillä on pienilmastollisesti hyvät edellytykset muodostua paikaksi, jossa halutaan viettää aikaa. Alue rajataan toiminnallisesti jalankulku- ja pyöräilyreitistä esimerkiksi puutolpilla tai puisella aidalla, jota on käytetty viereisessä kunnostetussa rinteessä.



Kuva 26. Ote suunnitelmapiirustuksesta pysäköintialueen kohdalla. Ei mittakaavassa.



Kuva 27. Yhteys liuskekiiviportailta jatkuu puistoon hiekkakentän läpi.
 Kuva 28. Nykyisellä hiekkakentällä pysäköintikäyttö on väljä
 Kuva 29. Kunnostetulla viheralueella käytetty puuaita



Kuva 30. Puuaitamalli, jota voidaan hyödyntää jalankulku- ja pyöräilyreitien erottelussa hiekkakentästä, joko aitana tai tolppina. Värisävy on RAL 8014, seepianruskea. Ei mittakaavassa. Toisena vaihtoehtona voidaan käyttää myös viereisen graniittitukimuurin tyyliä punaisia kivipaseja.

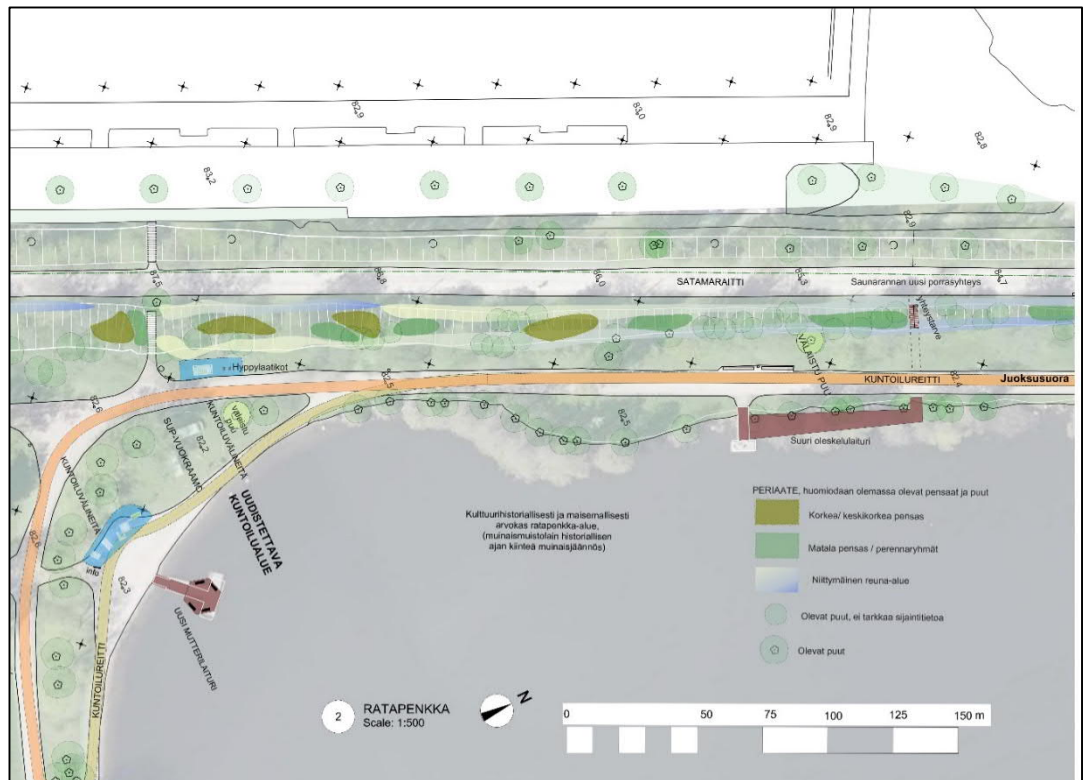
4.6 Ratapenger

Ratapenger on rakennettu aikanaan karkeasta materiaalista, joten se on lähtökohtaisesti karu kasvupaikka, erityisesti ollessaan paahteinen. Aikojen saatossa sitä on parannettu kasvualustalla, joten siinä viihtyvät nykyisin niin puut, pensaat kuin ruohovartinen kasvillisuus. Ratapenger muodostaa kasvupaikkana Vesijärven tuulilta suojaisen reunavyöhykkeen. Aluetta varjostavat suuret puut, joten varsinaista paahdeympäristöä ei alueelle ole syntynyt, korkeintaan pienalaisesti.

Maisemanhoidon tavoitteena on ratapengeralueen monimuotoinen, luonnonmukainen ilme. Olemassa olevat puut muodostavat alueen kasvillisuuden selkärangan. Luiskan ala- ja yläosat ehdotetaan kehitettäväksi niittymäisinä niin, että lajisto saa kehittyä luonnonmukaisesti, eli luiskassa olisi mahdollisimman vähän leikattavaa nurmikkoa. Ratapengeralueen kulkuväylän reuna leikataan kuitenkin voimassa olevan viherhoitoluokan mukaan. Pengerluiskaan ehdotetaan istutettavaksi vapaamuotoisesti erikokoisia pensasryhmiä, kasvukoon mukaan esimerkiksi n. 3-7 kpl ryhmissä, joitain lajeja myös yksittäin. Näiden lisäksi ehdotetaan visuaalisen vaihtelun, niin värien, muotojen kuin kukinnan vuoksi istutettavaksi myös muutamia helppohoitoisia, kestäviä perennaryhmiä. Istutus toteutetaan orgaanisin muodoin niin, että huomio kiinnittyy kasvukauden edetessä aina johonkin uuteen. Luiskaan jätetään myös avoimia kohtia ilmavuuden ja läpinäkyvyyden säilyttämiseksi. Tavoitteena on, että ratapenger historiallisena rakenteena on edelleen selvästi näkyvä.

Aluetta kehitettäessä huomioidaan aluksi mahdolliset haitalliseksi vieraslajeiksi määritellyt kasvit. Ajantasainen, haitallisten vieraslajien luettelo on mm. <https://vieraslajit.fi/fi> -sivustolla. Esimerkiksi komealupiini, tatarlajit, lännenpalsami ja ruttojuuret lukeutuvat poistettaviin. Myös tiettyjen, ei haitallisten puulajien voimakas

vesominen voi paikallisesti olla häiritsevää, esimerkiksi metsävaahteran. Tarkkaa tietoa alueella mahdollisesti esiintyvistä haitallisista lajeista ei maastokäynnin perusteella ole, koska luiska oli juuri niitetty.



Kuva 31. Periaate vanhan ratapenkereen istutusten täydentämisestä. Ei mittakaavassa



Kuvat 32-34. Ratapengertä on niitetty, ja siihen on istutettu uusia pensaita

Tarkemmissa uusien istutusten lajivalinnoissa huomioidaan olemassa oleva kasvillisuus. Tavoitteena on, että uudet lajit menestyvät myös vaatimattomassa ympäristössä puiden juuristoalueella. Istutettavat pensaat valitaan ilmeeltään luonnonmukaisista tai maatiaiskantaa olevista lajeista.

Esimerkilajeja pensaista ovat koiranheisi, rusoheisi, mustialanruusu "Minette" ja mustialanhortensia, yksittäisenä varjossakin kukkiva marjaomenapensas.



Kuva 35. Kuvat pensaista: www.mustilanpuutarha.fi

Esimerkkejä kestävästä, helppohoitoisista perennoista myskimalva, pikkutalvio, kangasajuruoho, kyläkurjenpolvi ja akileijat.



Kuva 36. Kuvat perennoista: www.mustilanpuutarha.fi

4.7 Maisemanhoito ja kasvillisuus

Maisemanhoidon tavoitteena on moni-ilmeinen ja monimuotoinen puistoalue, jossa reunavyöhykkeet ovat kerroksellisia ja yksittäiset puuyksilöt pääsevät hyvin esille avoimessa tilassa muodostaen puistoon erityisiä paikkoja ja tiloja. Viherympäristö on kokonaisuudessaan elämysellinen ja maalauksellinen. Veden läheisyys on puiston erityispiirre.

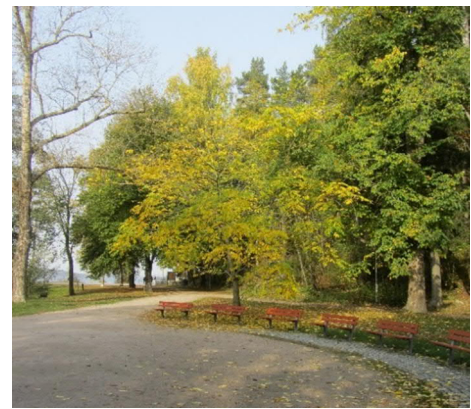
Puistossa olevilla erilaisilla näköpaikoilla näkymän muoto ja rajaus voi vaihdella. Kerroksellisuus ja oksiston ulottuminen alas, esimerkiksi veden pintaan, muodostaa puistossa viihtyville eläinlajeille turvallisia suojapaikkoja. Maan ja vesialueen väliset reunavyöhykkeet ovat myös eläinten kannalta erityisen tärkeitä.



Kuva 37. Kasvillisuuden kerroksellisuus tuottaa erilaisia näkymiä. Puiden oksat ja pensaiden lehvästöt kehystävät maisemaa ja luvat suojapaikkoja alueen eläimille.



Kuvat 38-39. Puiden oksat luovat kehykset vesistönäkymälle.



Kuvat 40-41. Yksittäisen puun merkitys paikan ja tilan luojana voi olla huomattavan suuri, ja elämyksellinen eri vuodenaikoina.



Kuvat 42-43. Paikka ja tila muodostuu puiden, pensaiden ja rakenteiden rajaamasta tilasta, josta parhaimmillaan avautuu näkymä sekä lähimaisemaan että kaukomaisemaan. Pitkät näkymät luovat rauhallisuutta ja jatkuvuutta, rajattu tila mielenkiintoa ja vaihtelua kulkijan reitille tai paikalla oleskelijalle.

4.8 Hanhiaita

Valkoposkihanhi on Suomessa uudistulokas, joka on luonnonsuojelulailla rauhoitettu ja kuuluu EU:n lintudirektiivin I liitteeseen. Mikään EU:n jäsenmaa ei voi säätää lajia riistalinnuksi. Laji käyttää kasvissyöjänä hyvin yleisesti ruokailuun nurmialueita ja peltoja. Viimeisimmän valkoposkihanhilaskennan (5-6.9.2020) mukaan hanhia havaittiin n. 32 900 kappaletta pääosin Suomen rannikkoalueilla. Laji ei näytä edelleenkaan saavan sijaa sisämaasta Hollolan-Lahden Vesijärveä lukuun ottamatta. (www.birdlife.fi)

Hanhien suosimilla nurmilla riittää ulostepötkylöitä, jotka ovat pääosin hajonnutta ruohoa ja hajoavat nopeasti. Ulosteet eivät aiheuta terveyshaittaa, mutta tuore uloste voi sotkea vaatteita. Kesäaikaan valkoposkihanhet lepäilevät yleisesti myös uimarannoilla. Sateiden aikana aivan rantaveden vedenlaatu saattaa lyhytaikaisesti heiketä hanhien suosimilla uimarannoilla sateen liottaessa ulosteita rannalta veteen. Hanhien oleskelusta tai ulosteista ei ole tutkimusten mukaan mainittavaa terveysriskiä – ei edes uimarannoilla. (<https://www.birdlife.fi/suojelu/lajit/tulokaslajit/valkoposkihanhi/>)

Valkoposkihanhien elämää on mielenkiintoista seurata, mutta ne on koettu ajoittain puistossa myös häiriönä. Poikasiaan suojelevat aikuiset linnut voivat käyttäytyä hyvin aggressiivisesti ja hyökätä ohikulkijoiden päälle. Myös suurina laumoina linnut valtaavat nurmialueita, ja lintujen jätökset haittaavat nurmialueiden virkistyskäyttöä.



Kuva 44. Hanhet keräytyvät laumoina nurmialueelle haitaten sen virkistyskäyttöä.

Koska hanhien torjuntakeinovaihtoehdot ovat rajallisia, on aitaaminen todettu turvallisimmaksi tavaksi estää hanhien kerääntymistä nurmikoidille. Aitaaminen voidaan tehdä joko koko nurmilohkolle, jolloin nurmi aidataan kauttaaltaan, jotta kesäheinäkuussa lentokyvyttömät sulkasatoiset hanhet ja lentokyvyttömät poikaset eivät pääse laiduntamaan ja ulostamaan nurmikolle tai vaihtoehtoisesti estää hanhien pääsy nurmelta veteen aitaamalla vesirajaa. Mikäli väliaikaisista hanhiaidoista saadaan hyviä kokemuksia, voidaan niistä suunnitella pysyvämpiä ratkaisuja, ympäristöön istuvia kauniimpia maisemaelementtejä.

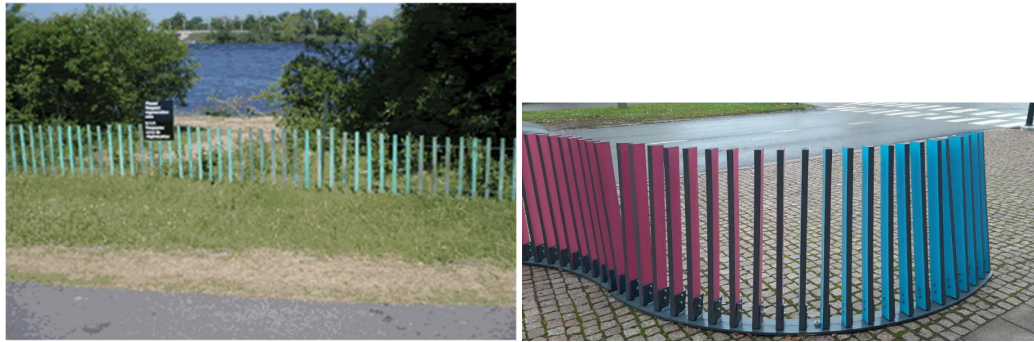


Kuva 45. Väliaikainen hanhiaita esimerkki Helsingistä, jolla testataan torjuntakeinon toimivuutta. Kuva: Mari Sarolahti / Yle

Kuva 46. Yleissuunnitelmakartassa näkyy ehdotetun hanhiaidan sijainti, lammen itäinen ranta Romanssien sillalta aina laiturille saakka ja tästä vielä tarvittaessa lintusaarten kohdille. Ei mittakaavassa.

Väliaikainen aita Pikku-Vesijärven puistoon voidaan rakentaa esimerkiksi vihreästä verkkoelementtiäidasta. Tällä voidaan todentaa aidasta saatava hyöty, väheneekö lintujen määrä puistossa. Aitaa pystytettäessä on varmistettava, että aitaan ei jää aukkoja, josta hanhet löytävät reitin nurmen ja veden välillä.

Myös pitkä heinä vaikeuttaa hanhien liikkumista, joten rantavyöhykkeellä heinän jättäminen pitkäksi tehostaa aidan hyötyä.



Kuva 47. Aitamalli, kuva: Mario Fournier © National Capital Commission, 2010
 Kuva 48. Kouvolan kävelykeskustaan toteutettu siirrettävä suoja-aita, jossa värvaihtelua katselusuunnan mukaan. Vastaavasti värvaihtelua voisi käyttää myös hanhaidassa. Destia Oy

4.9 Kunnostettavat rakenteet

Sillat

U-3441 Karirannanpolun raittisilta II:

Silta on yleistarkastettu (YT) 2016 ja seuraava yleistarkastus on 2021.

YT:n 2016 mukaan silta on hyvässä kunnossa. Maastokäynnillä lokakuussa 2020 kaiteiden kiinnityksessä betonijalustaan havaittiin vaurioita, mm. puhki ruostumista. Käsijohde oli lisäksi irronnut kaiteesta. Sillalle esitetään yleistarkastuksen jälkeen laadittavaksi kunnostussuunnitelma.





Kuvat 49-52. Vesiurkujen silta ja maastokäynnillä havaittuja kunnostustarpeita ja ote siltaraportista.

U-3440 Karirannanpolun raittisilta I:

Silta on yleistarkastettu (YT) 2016 ja seuraava yleistarkastus on 2021.

YT:n 2016 mukaan silta on tyydyttävässä kunnossa. Liimapuupalkeissa on ulkopinnoissa normaalia halkeilua. Maastokäynnillä 2020 havaittiin sillan betoniosan ja hiekkapintaisen reitin välissä painumaa, johon voi kompastua. Toimenpidetarpeet tulee tarkentaa yleistarkastuksen yhteydessä.



Kuvat 53-54. Romanssiensilta ja rakkauslukot.

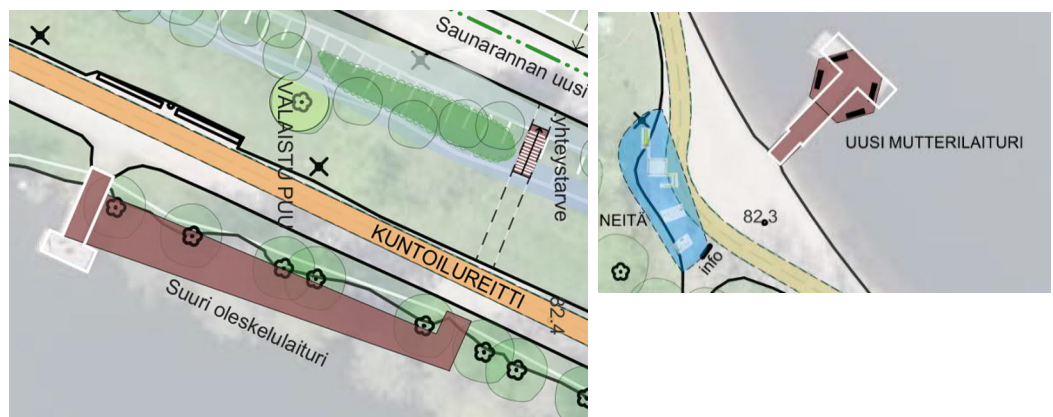
Laiturit

Pikku-Vesijärven laiturit ovat lähitulevaisuudessa uusimisen tai kunnostuksen tarpeessa. Kuntoilualueen edustan laiturin tilalle ehdotetaan uutta mutterinmuotoista laituria.



- Kuva 55. Sup-alueen edustan nykyinen laituri. Turvallisuuden vuoksi on laiturin reunat rajattu laudoilla.
- Kuvat 56-57. Ratapenkan edustan laituri kutsui auringonottoon kesällä 2020. Toinen kuva syksyltä, jossa huomaa vedenpinnan laskeneen.
- Kuva 58. Inspiksen puolella oleva laituri palvelee lammen huoltokäyttöä

Ratapenkereen puoleisen laiturin tilalle ehdotetaan suurta oleskelulaituria, joka mahdollistaisi useammalle käyttäjälle pääsyn veden äärelle. Kulku laiturille voitaisiin toteuttaa molemmista päistä laituria.



- Kuvat 59-60. Suuri oleskelulaituri ja uusi mutterilaituri



Kuva 61. Esimerkki suuresta oleskelulaiturista Sorsapuistossa, Tampereen kaupunki.

4.10 Uudet kalusteet ja välineet

Puiston uusina, nykyisiä täydentävinä penkkeinä ja roska-aitoina esitetään käytettäväksi samoja kalustemalleja, joita puistossa on tällä hetkellä.



Kuvat 62-63. Puiston nykyiset pienet roska-astiat ja penkit.

Uudet kuntoiluvälineet on tässä suunnitelmassa ehdotettu valittavaksi esimerkiksi Leikkisetin valikoimista.

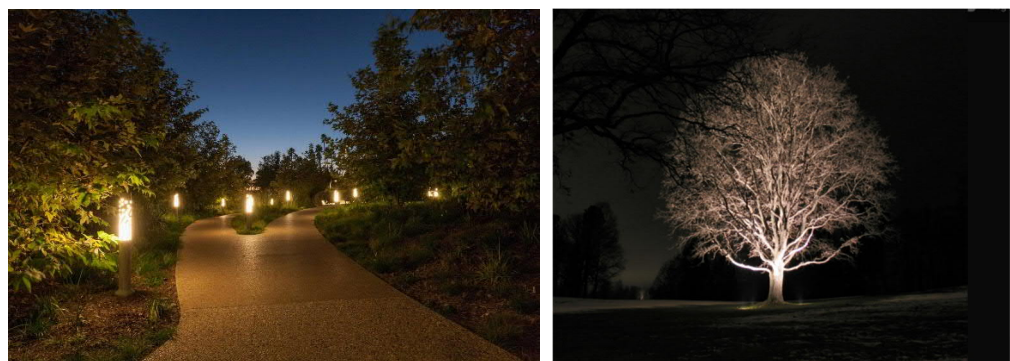
4.11 Valaistus

Yleissuunnitelmassa on esitetty ideana puiden kohdevalaistusta uusien kuntoilupisteiden ja paranneltujen ja uusien puistorakenteiden kohdalla. Suunnitelmassa on esitetty 13 mahdollista erityisvalaistuksen paikkaa, jotka tarkennetaan ja valitaan toteutukseen maastossa ja tarkemmassa suunnittelussa. Kohde- ja erityisvalaistuksen ideana on luoda tunnelmavaloa, joka tuo puistoreitin ja kuntoilureitin varrella olevia kohteita paremmin esiin ja luo paikoille uudenlaista tilantuntua pimeään aikaan.



Kuvat 64-65. Referenssikuvia tavoitellusta tunnelmasta ja valon määrästä. Tobias Link Lichtplanung

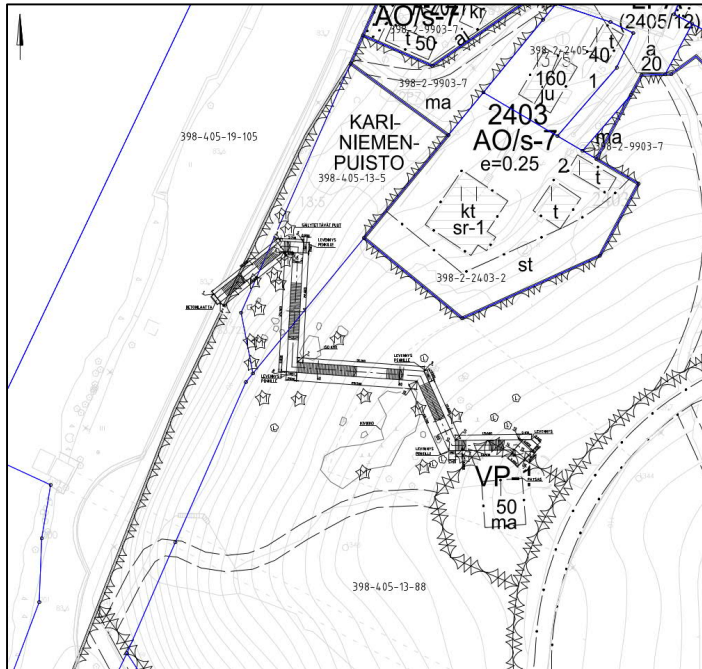
Valaistus on tarkoitus olla maltillista, eliöt, eläimet ja puut huomioiden. Voimakkaiden valojen on todettu esimerkiksi häiritsevän puiden vuodenaikarytmiä, joten sopiva valonmäärä kannattaa tutkia esimerkiksi tekemällä kokeilu ensin yhteen kohtaan. Sopiva valaistus luo puiston käyttäjille turvallisuuden tunnetta sekä mahdollistaa puiston käyttöä monipuolisemmin. Puiston kunnostettaviin rakenteisiin, kuten siltojen kaiteisiin voidaan lisätä tunnelmallisia kohdevaloja. Onnistuneella erityisvalaistuksella voidaan luoda lisäksi elämyksiä pimeimpiin vuodenaikoihin. Ohessa referenssikuvia valaistuksen tavoiteluusta ilmeestä.



Kuva 66. HLB LIGHTING DESIGN INC.
Kuva 67. Valoa Design

4.12 Kariniemenmäen maisema- ja kuntoportaat

Kariniemenmäkeen on suunniteltu puurakenteiset maisema- ja kuntoportaat, jotka johtavat mäen laella kulkevan puistoreitin ja Lanun patsaan turvallisesti Vesijärven rannan jalankulku- ja pyöräily-yhteyteen. Suunnitteluvaiheessa kiinnitettiin erityistä huomiota arvokkaan puuston säilyttämiseen. Portaiden linjaus on sovitettu maastoon puita kiertäen niin, että rinteen yleisilme jää väljän puustoiseksi. Välitasanteilla on mahdollisuus levähtää ja ihailia näkymiä.



Kuva 68. Ote Kariniemenmäen portaiden rakennussuunnitelman asemapiirroksesta. Ei mittakaavassa. Destia 7.2.2020.



Kuva 69. Talvinen kuva portaiden tulevan lähtöpaikan tuntumasta Vesijärven rannan kävely- ja pyöräilyreitiltä katsoen, 3/ 2019.

4.13 Kariniemen puiston graniittiportaajat

Kariniemenmäeltä johtaa graniittiset portaajat etelään Tarinakadun suuntaisesti. Portaajat ovat peruskorjauksen tarpeessa, ongelmana on maan puuttuminen kivien alta. Alustava korjaustapa on rakentaa raudoitettu betonialusta askelmien alle. Työn alustava rakentamisen kustannusarvio on n. 120 000 €.



Kuvat 70-71. Vasemmalla ote maastokartasta, Lahden kaupunki. Portaajat kuvan yläosassa keskellä. Oikealla kuva portaista 4/ 2014. Lahden kaupunki



Kuva 72. Näkymä portaiden yläpäästä Kariniemenmäeltä etelään 4/ 2014. Lahden kaupunki

5. ALUSTAVA KUSTANNUSARVIO

Alustava kustannusarvio on laadittu Fore hankeosalaskennalla, jotka on esitetty tämän raportin liitteissä 1 (puistoalue) ja 2 (pysäköintialue). Rakenteiden korjauksen osalta arvioita ei ole tehty ennen niiden kunnan tarkempaa selvittämistä. Myöskään mahdollisten pilaantuneiden maiden kunnostusta ei arviossa ole mukana.

Alustava arvio kunnostustoimenpiteistä on seuraava:

Puistoalue	
Hankeosat	452 692,00
Tilajatehtävät	68 017,00
Yhteensä	520 709,00
Sis. alv 24 %	645 700,00

Kustannusarvioon sisältyy graniittiportaiden kunnostus. Vesiurkujen sillan, Romanssien sillan ja Karirannan kesäteatterin portaiden sekä vesiurkujen eteläpuolen istuskelutukimuurien korjaus eivät sisälly arvioon. Vuonna 2021 tehtävän siltojen yleistarkastuksen yhteydessä esitetään arvioitavaksi rakenteiden kunnostusten kustannuksia.

Pysäköintialue	
Hankeosat	248 455,00
Tilajatehtävät	37 330,00
Yhteensä	285 785,00
Sis. alv 24 %	354 400,00

6. JATKOTOIMENPITEET

Hyväksytyyn yleissuunnitelman pohjalta käynnistetään valittujen toteutussuunnitelmien laatiminen.

Päätökset tehdään Teknisen ja ympäristölautakunnan kokouksen jälkeen.

7. LIITTEET

Liite 1	Kustannusarvio, puisto
Liite 2	Kustannusarvio, pysäköintialue
Liite 3	Yleissuunnitelma-aineisto

DESTIA

Destia Oy
Puhelin (vaihde) 020 444 11
www.destia.fi