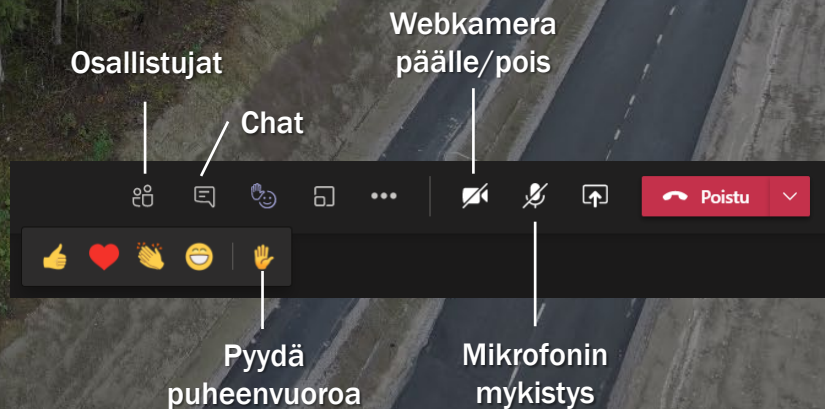


Pippo-Kujalan alueen verkkotilaisuus

Tervetuloa!
Aloitamme klo 17

#OmaLahti



Osallistujat

Chat

Webkamera päälle/pois

Pyydä puheenvuoroa

Mikrofonin mykistys

Poistu

The image shows a Zoom meeting control bar overlaid on an aerial view of a golf course and forest. The bar is black with white icons and text. From left to right, the icons are: a group of people (labeled 'Osallistujat'), a speech bubble (labeled 'Chat'), a hand icon (labeled 'Pyydä puheenvuoroa'), a microphone icon (labeled 'Mikrofonin mykistys'), a camera icon (labeled 'Webkamera päälle/pois'), and a red button with a white phone icon and the text 'Poistu'. Below the main bar is a secondary bar with five emoji icons: a thumbs up, a heart, clapping hands, a smiling face with open mouth, and a hand with index finger pointing up.

Ohjelmamme klo 17 – 18.30

17.00 Tervetuloa! Ohjelma ja pelisäännöt, vuorovaikutussuunnittelija Henrik Saari

17.10 Pippo-Kujalan alueen kehittäminen ja kaavoitus, kaupungingeodeetti Juha Helminen ja kaavoitusarkkitehti Markus Lehmuskoski

Keskustelua

17.40 Kujalankadun esirakentaminen ja ympäristölupahakemus, Sanna Lepistö, Jani Lepistö, Insinööritoimisto Lepistö Oy

Keskustelua

18.30 Tilaisuus päättyy, takaraja klo 19.00



Pelissäännöt

- Annetaan tilaa muiden ajatuksille ja kunnioitetaan erilaisia näkemyksiä.
- Ajatuksia ja kysymyksiä voi kirjata esitysten aikana chatiin.
- Tallennamme tilaisuuden. Katsottavissa kaksi viikkoa.
- Kysy apua, jos tulee teknisiä ongelmia.



Pippo-Kujala yritysalueen kehittäminen

Asukastilaisuus 19.8.2021

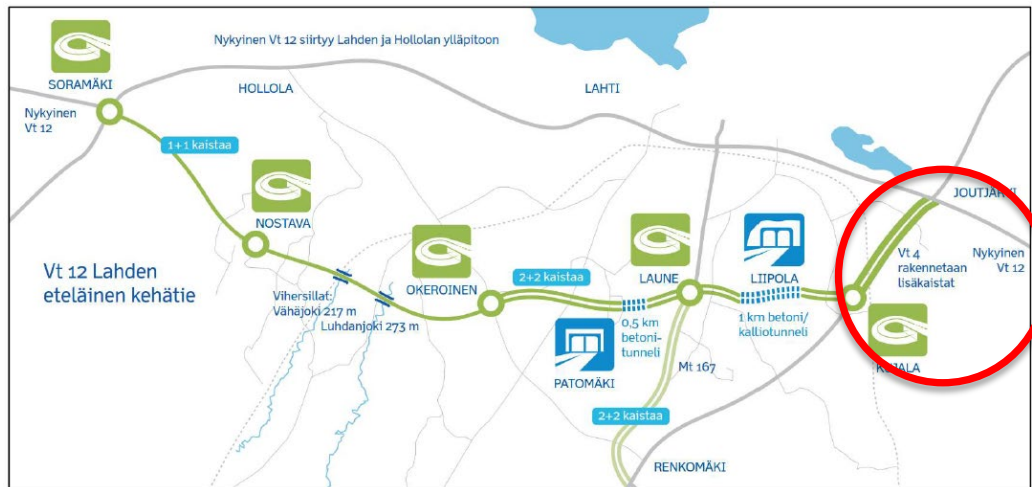


Kaavoitusarkkitehti Markus Lehmuskoski
Kaupungeingeodeetti Juha Helminen

LAHTI

Pippo-Kujala pähkinäkuoressa

- Lahden tärkein laajentuva työpaikka-alue
- Alue kytkeytyy vahvasti hyvään logistiseen sijaintiin valtateiden risteyksessä
- Eteläinen kehätie ja Kujalankatu valmistuivat 12/2020,
 - Valtio, Lahti ja Hollola rahoittivat 275 M€ hankkeen.
 - Rakentamisen vahvana perusteena elinkeinoelämän saavutettavuuden parantaminen ja uusien logistisesti vetovoimaisten yritysalueiden muodostaminen.



Liikenteen siirtyminen Mannerheiminkadulta 04/21

- KVL vähenemä 38% vuoden takaisesta
- Raskaan liikenteen vähenemä noin 54%
- Täysperävaunullisten rekkojen vähenemä noin 80%



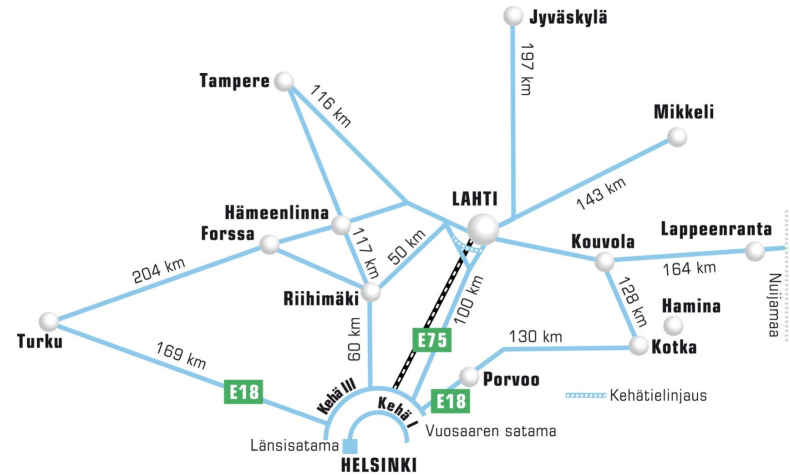
Pippo-Kujala yritysalueen laajuus

- Alueen pinta-ala on noin 690 ha
- Alueen merkittävimpiä yrityksiä on Hartwall, Posti ja Salpakierto.
- Viking Malt on siirtämässä toimintojaan Niemen alueelta Pippo-Kujalaan.
- Kujalan alueen kehittäminen käynnistyi asemakaavatyöllä 2001 ja ensimmäisen vaiheen tasauksella 2005 - 2008



Pippon yritysalue - kehittämisen tavoitteet

1. Luoda kansallisesti merkittävä, houkutteleva ja tunnettu yritysalue, joka kytkeytyy vahvasti vt 4 ja vt 12 logistiseen sijaintiin
2. Tarjota puitteet 3000 - 4000 uuden työpaikan luomiselle (1 / 100 km²) (nykyinen määrä 01/2021: noin 2000)
3. Luoda alueesta ekologinen ja vähähiilinen alue
4. Vahvistaa yhteistoimintaa (yliopisto, yritykset, kunnat) ja etsiä uusia rahoitusmalleja (Ympäristöpääkaupunki, EU Green Deal Office, P-H-liitto)
5. Tuottaa nopealla aikataululla uutta tonttitarjontaa eri kokoisille yrityksille
6. Varmistaa alueen hyvä saavutettavuus niin logistisesti kuin työmatkaliikenteen osalta



Pippo-Kujala- Lotila-Kariston portti -kaavarunko

KOKONAISUUS

- Nykyinen yritysalue
 - Kaavoitettu alue
 - Laajennuspotentiaali
- Kokonaisuudesta laaditaan kaavarunko selvityksineen

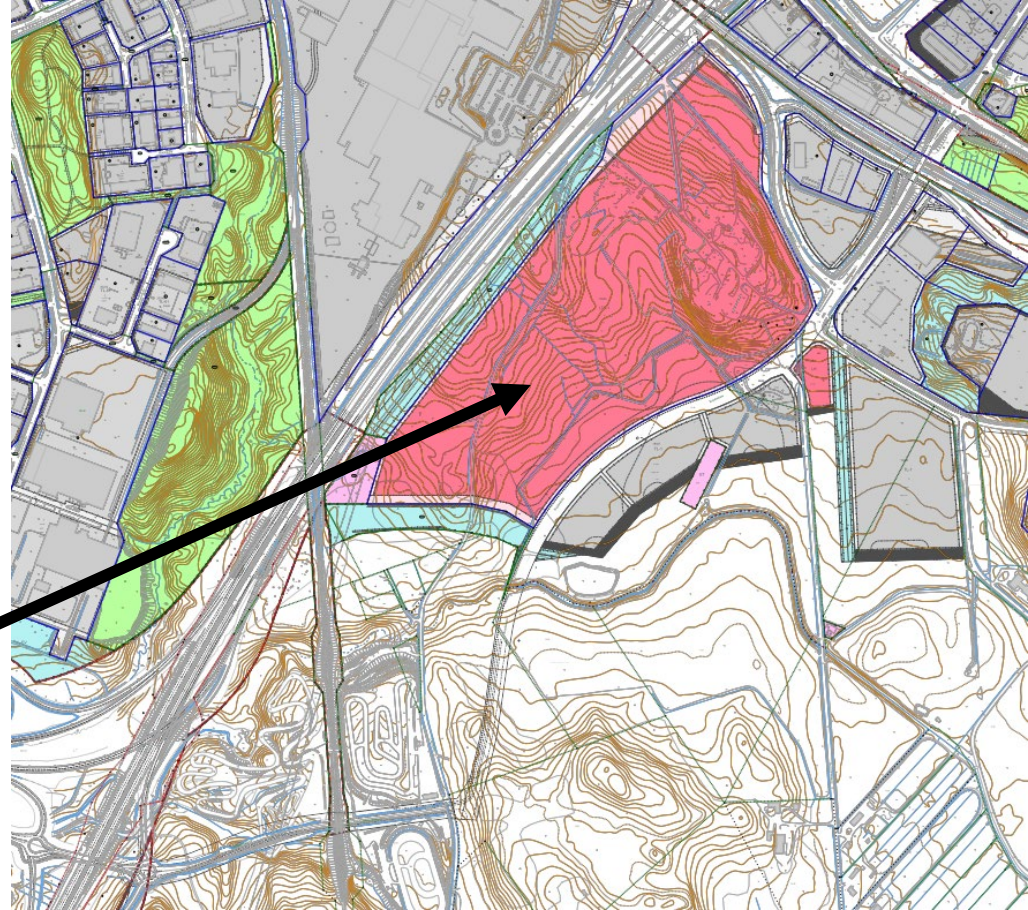


Kujalankadun asemakaava (v.2015)

Nykyinen kaava mahdollistaa tonttien rakentamisen

Päivitystarve:

- Tonttitehokkuuden nosto 0.3 → 0.5 liikenneyhteyksien muutoksen perusteella (eteläinen kehätie)
- Tonttijaon päivittäminen
- Tonttialueiden laajennus Vartio-ojaa kohti
- Moottoriurheilukeskus



LTA-1

TAVARALIIKENNETERMINAALIN KORTTELIALUE.
ALUE ON TARKOITETTU TASATTAVAKSI. ALUEELLA
VOIDAAN SUORITTA MAANMUOKKAUS- JA
LOUHINTATÖITÄ.

Kujalankadun yritysalueen tonttisuunnitelma

1. tontin rakennusten rakentaminen tavoitteena saada liikkeelle kesän/syksyn 2022 aikana



Hankealue 2021

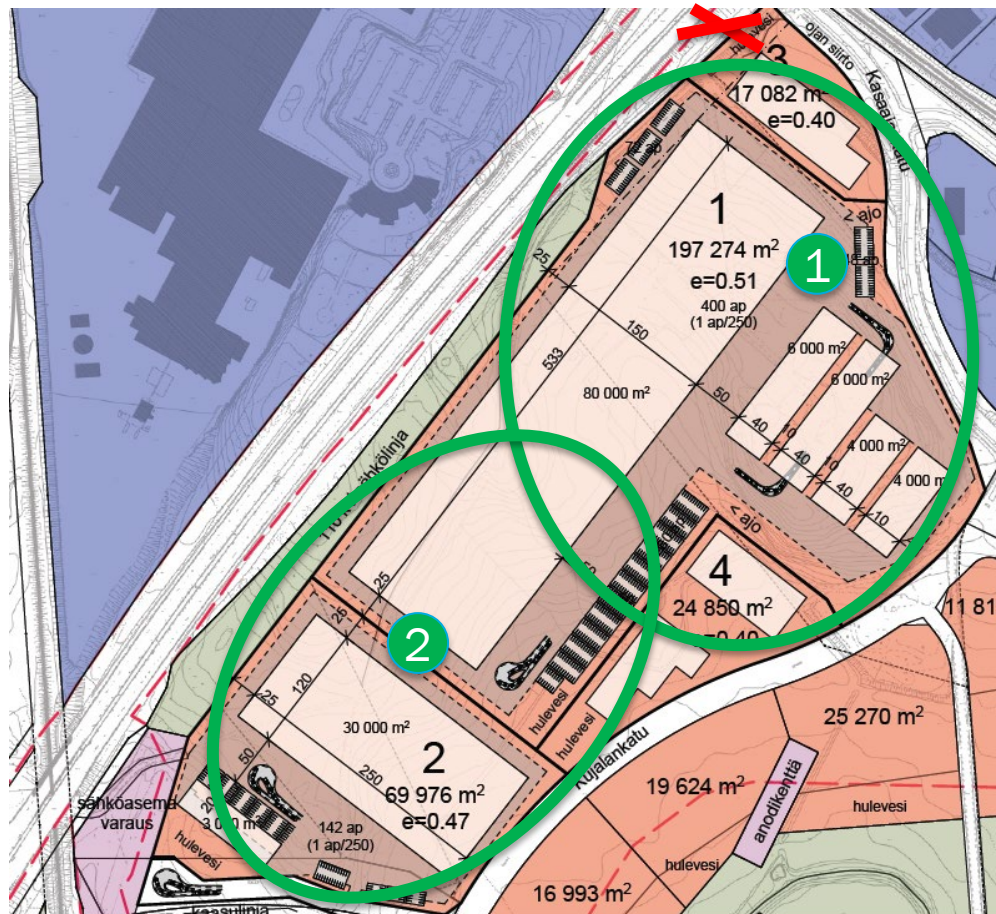
- Vaihtelevat maastonmuodot → runsaasti maa- ja kalliroleikkausta sekä täyttöjä
→ louhe murskataan paikan päällä käytettäväksi täyttöihin



Kujalankadun yritystontit

Länsipuolen tonttien toteutusaikataulu

kevät 2021	Lakkilantien suljettu Hakkuut vaihe 1 (tehty)
2021 - 2022	Hakkuut vaihe 2 (käynnistymässä)
syksy 2021	Ympäristöluvut
syksy 2021 - 2023	Esirakentaminen vaiheittain (maa-ja kallioleikkaus ja tonttien tasaus)
2022 - 2023	Tonttien luovutus toimijoille (vaiheittain)



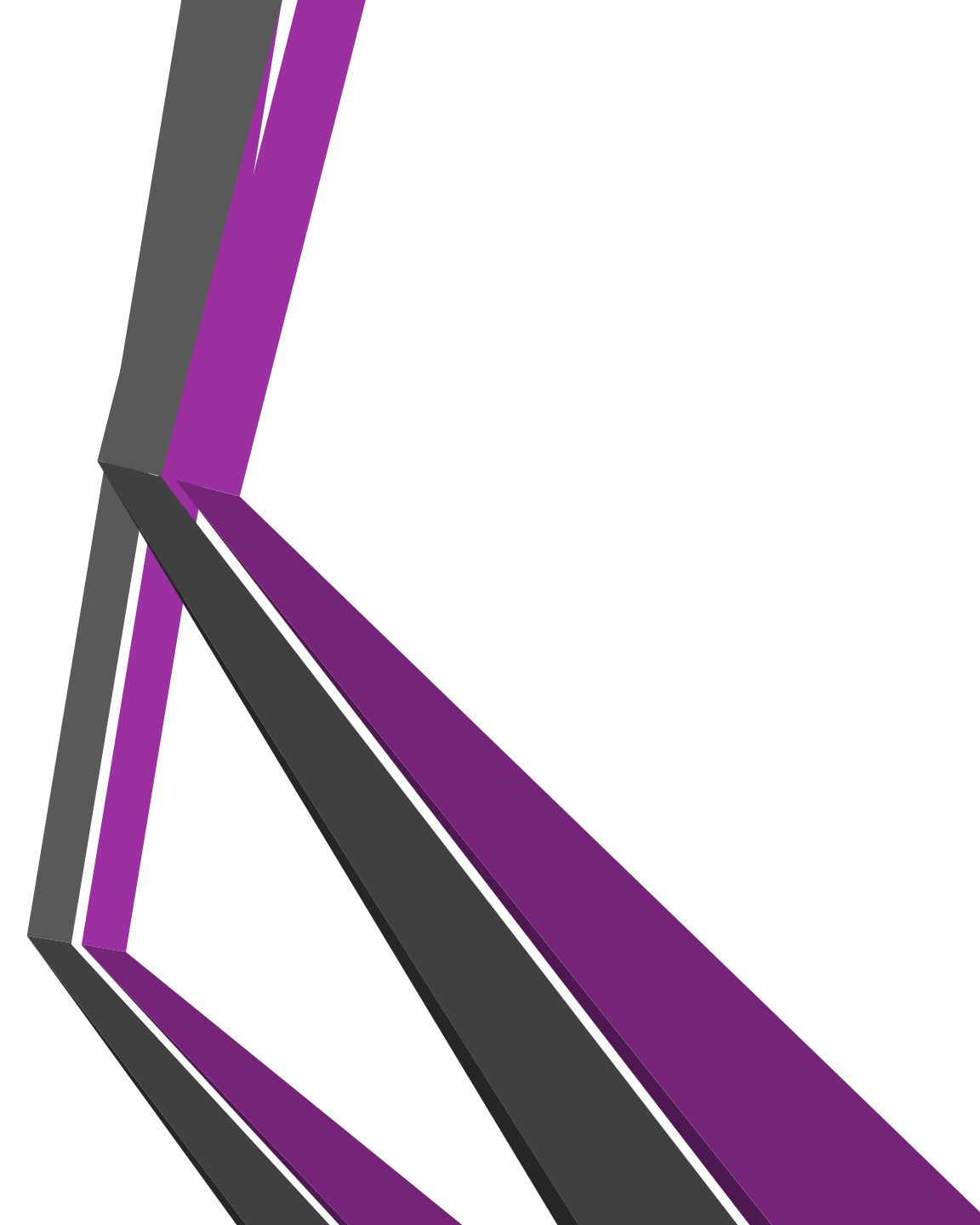
Kiitos!

LAHTI

www.lahti.fi

Onko kysymyksiä Pippo-Kujalan kokonaisuudesta ja kaavoituksesta?





Pippo-Kujala

Insinööritoimisto Lepistö Oy

- Olemme lahtelainen vuonna 2019 perustettu insinööritoimisto, joka haluaa aidosti toimia paikallisena yrityksenä omaten potentiaalia myös valtakunnalliseen huippuosaamiseen mm. ympäristö- ja geotekniikan aloilla.

Jani Lepistö
toimitusjohtaja



Hanna



Elina



Pekko



Sanna

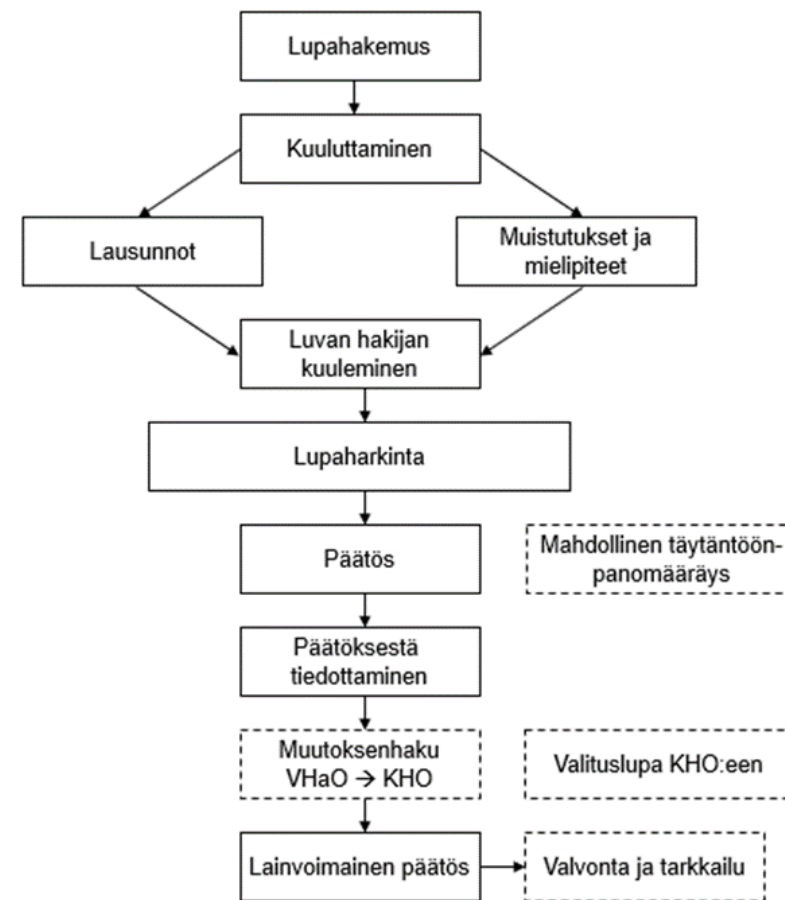


Ympäristölupahakemus-prosessina

- Ympäristölupaa tulee hakea, mikäli toiminnalla voi olla ympäristövaikutuksia. Toimintojen luvanvaraisuus perustuu ympäristönsuojelulakiin (YSL 527/2014) ja sen nojalla annettuun ympäristönsuojeluasetukseen.
- Ympäristöluvan myöntäminen edellyttää, että toiminta ei aiheuta terveyshaittaa tai merkittävää ympäristön pilaantumista tai sen vaaraa.
- Lahden kaupungin ympäristölupaviranomaisena toimii rakennus- ja ympäristölupalautakunta.

Ympäristölupahakemus-prosessina

- Ympäristölupahakemus on tehty lupaviranomaiselle.
- Hakemus on kuulutuksilla 30 päivän ajan, jolloin hakemuksesta pyydetään lausunnot
- Toiminnanharjoittajalla on mahdollisuus vastata lausuntoihin, muistutuksiin ja mielipiteisiin
- Lupaviranomainen tekee päätöksen
- Lupapäätös on kuulutettavana 30 pv ajan
- Lupapäätös saa lainvoiman 30 pv sen myöntämisen jälkeen, jos päätöksestä ei ole valitettu



Tavoiteaikataulu

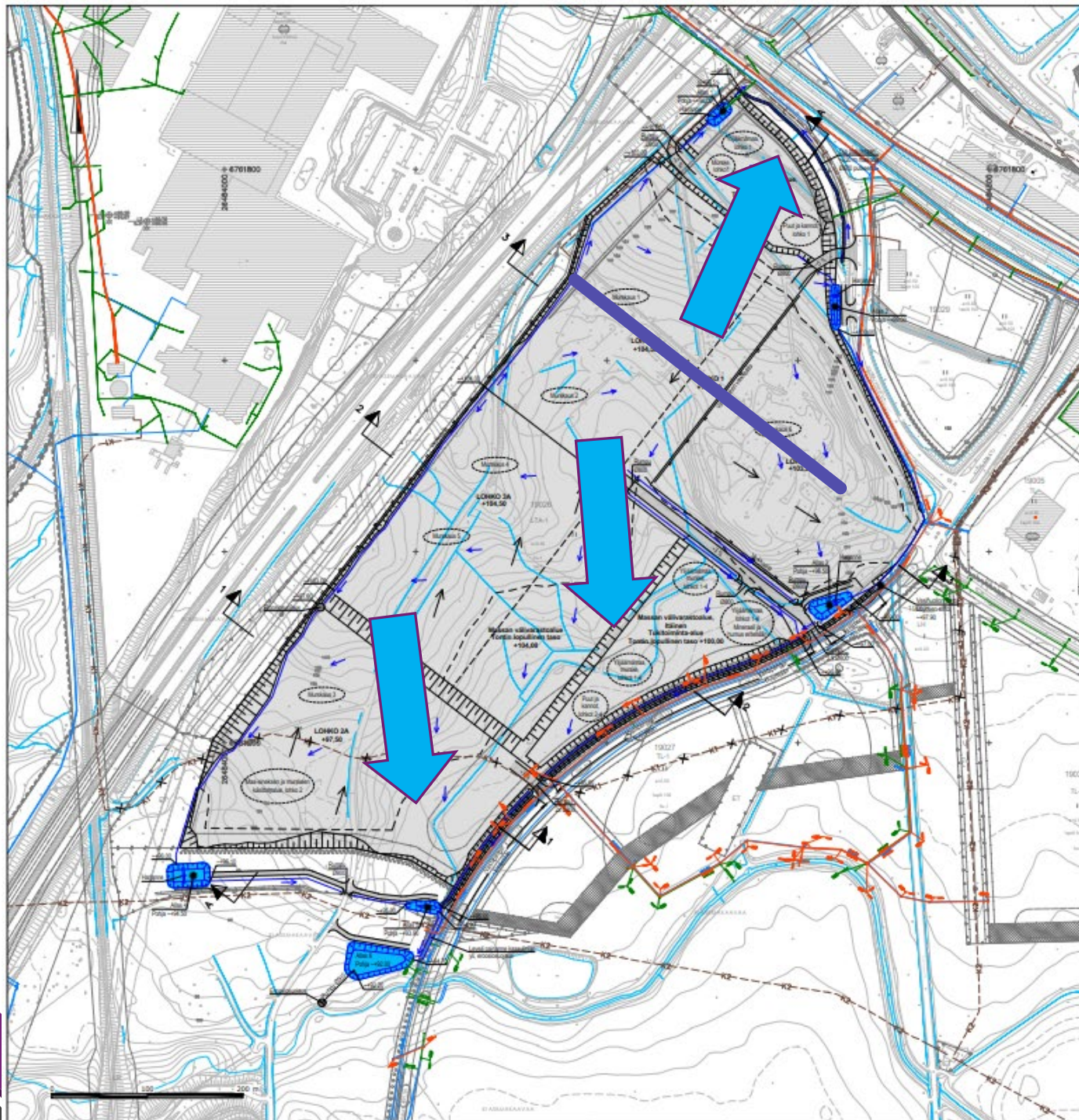
- Ympäristölupahakemus jätetty 7/2021
- Ympäristölupahakemus kuulutuksella 8-9/2021
- Ympäristölupapäätös 10/2021
- Ympäristölupapäätös kuulutuksella 10-11/2021
- Toiminta alkaa 11/2021

Miten voi vaikuttaa ja milloin?

- Lupahakemus on nähtävillä eli kuulutuksella Lahti-Pisteessä 2.8.-9.9.2021.
- Hakemuksesta voi jättää muistutuksen, mielipiteen tai lausunnon ympäristölupaviranomaiselle 9.9.2021 asti.
- Lupapäätös on kuulutettavana 30 päivän ajan, jolloin ympäristölupapäätöksestä voidaan haitankärsijänä tai luvanhakijana valittaa. Valitukset toimitetaan Vaasan hallinto-oikeuteen.



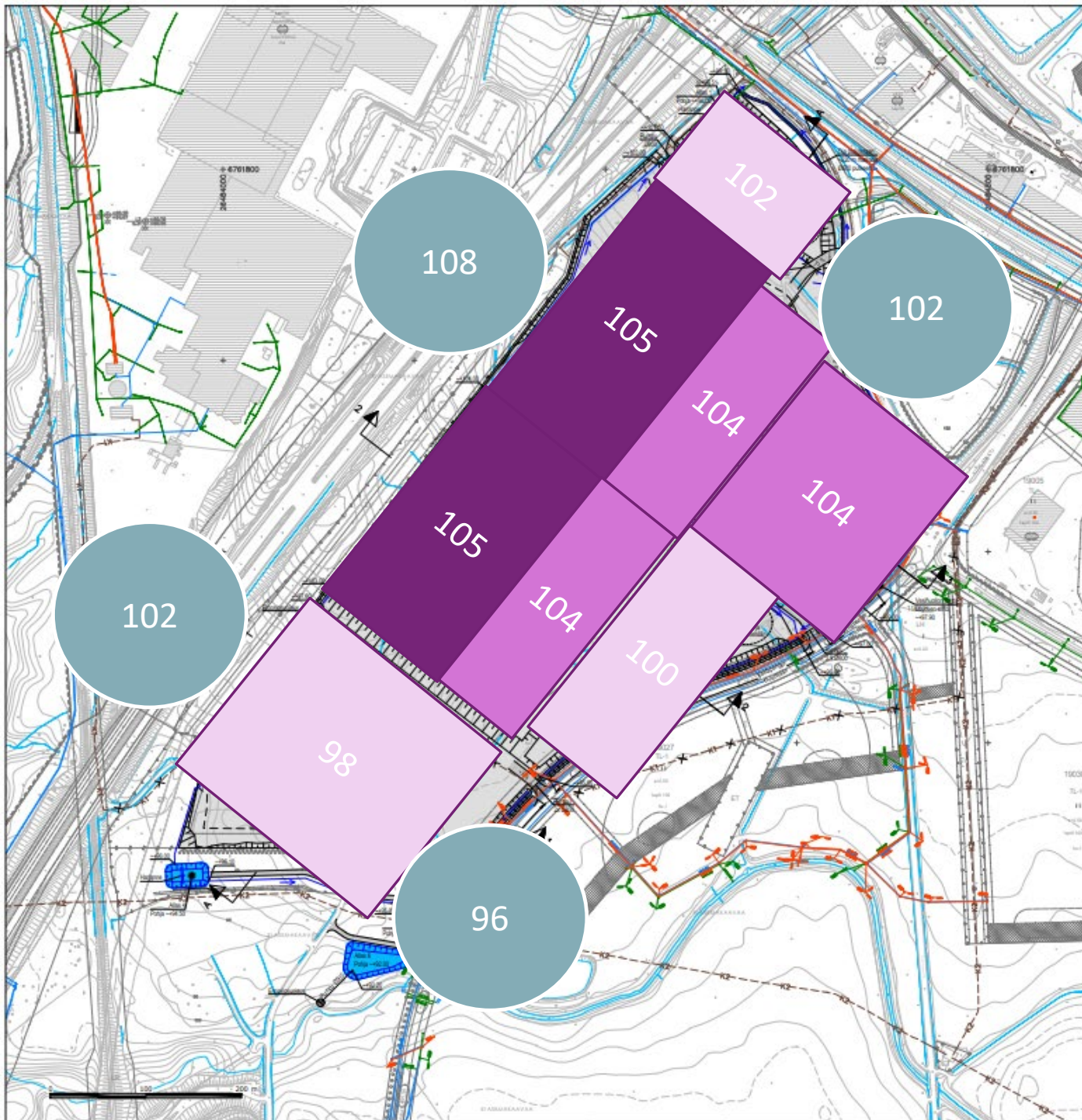
Aluesuunnitelma



- +103.5 Tasainen louhintataso / jalkaan kerkkeen jäljitys
 - - - - - Avoike lähtevän alueen rajaus
 -> -> -> Lohkeman suunta
 -> -> -> Hulevesien viittausuunta / suunta
 -> -> -> Rungku
 -> -> -> Siltästä rnk. kassa
 -> -> -> Rnk. kaakolämpö
- Pinnat muuttolleen viertämällä
 kirkko hulevesiparantama

Nykytilanne & Suunnitelmat

LUONNOS			
Projektitunnus	0155-GR1	NIMI	
Kuusi 12			
Projektin nimi	LÄHDEN KAUPUNKI		
Kujala, teollisuustontit	Asennustapa	1:2000	
Lehti			
	Arkkitehti		
	Projekti		
	P. Sillanpää		
	Projekti	1246	101
	Prosessointi		
	Muuta		

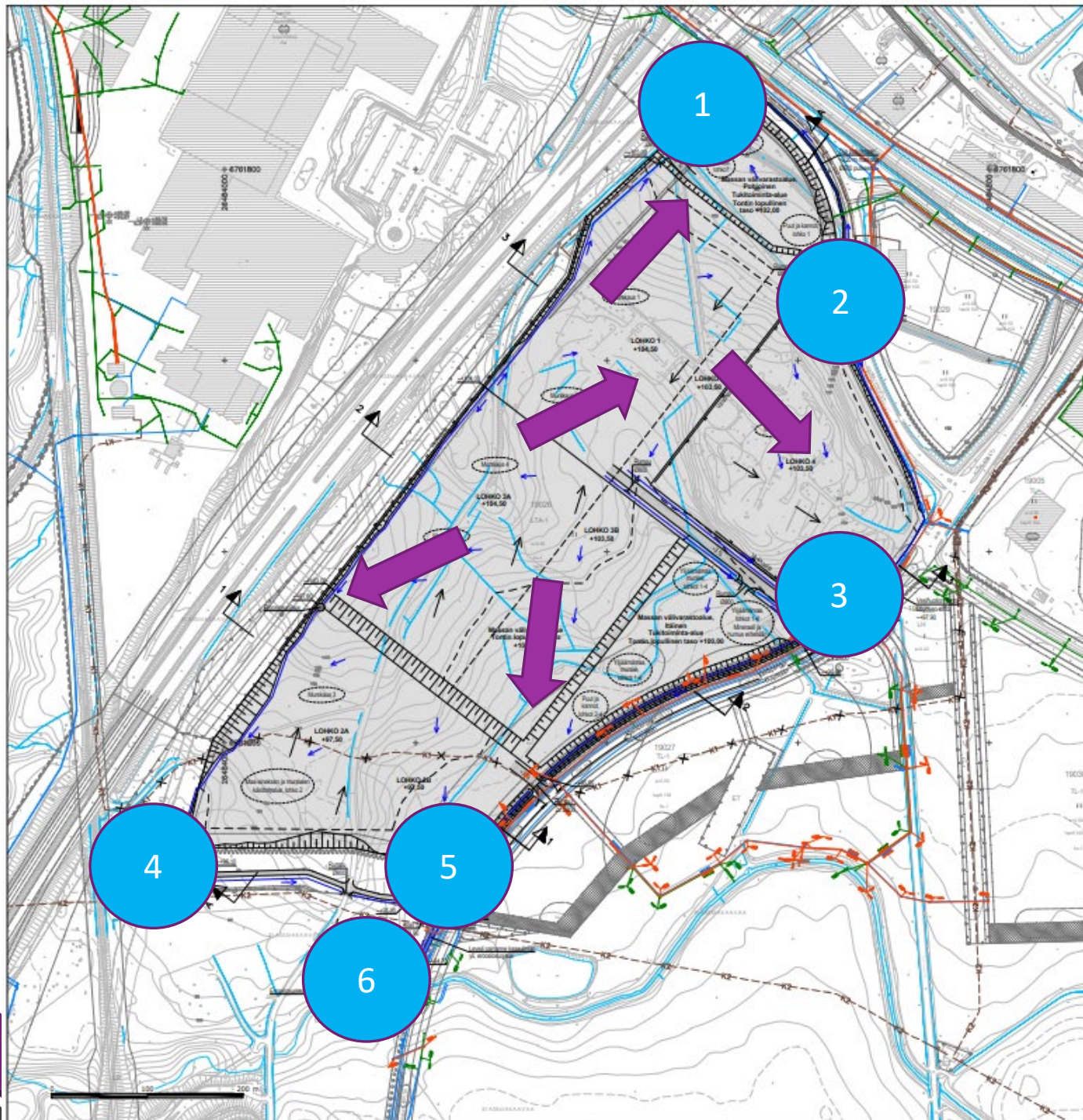


- Selitys
- +100,5 Tasoerittimen louhintataso / jalkavien kanteen yläpinta
 - - - - - Arvioidun louhintaväen alaraja
 - Louhimien suunta
 - Häläyksen viitasuunta / tulvaväli
 - |— Runku
 - |—|— Sillatiedot rnk. kaasuina
 - |—|— Rnk. kaakoliipin
- Pinnat muutettiin viertimään
koko alueen osittain.

Louhinta ja tasaus

Nykytilanne ja suunnitelmat

LUONNOS			
Projektitunnus	Alue	Luonnostyyppi	Luonnosnumero
Kalle 12		1255-GK1	1005
LÄHDEN KAUPUNKI		Asemapiirustus	
Kujala, teollisuustontit		1:2000	
Laji		Määrä	
		Pöytäkirja: 1246 Pöytäkirja: 101	



- +103.5 Teollinen louhintataso / jalkaan kerkkeen jätinpää
 --- Anniolu louhittavan alueen rajat
 → Louhinnan suunta
 → Huleveden viittäsuunta / tulvaväylä
 T Rungku
 -X- Sillatied rnk. kaakodnja
 - - - Nrk. kaakodnja
 Pinnat muutettiin viittäsuuntaan
 kirkko hulevedenparantamasta.

Hulevedet

Hallinta ja viivytys

LUONNOS

Kalli 12 LÄHDEN KAUPUNKI Kujala, teollisuustontit	0155-GRA Nollus Asemapiirustus 1:2000
	Pöytäkirja 1246 101

Tiivistelmä hakemuksesta ja toiminnasta

- Lupaa haetaan kallion louhinnalle ja kalliosta irrotettavan kiviaineksen murskaamiselle
- Kiinteistön alueella tehdään tasausta tulevan rakentamistason saavuttamiseksi
- Alueella välivarastoidaan murskattavaa kiviainesta ja sitä hyödynnetään osittain alueelle tehtävässä tasauksessa. Alueelle tehdään murskepintaista kenttää suunnitelman mukaisiin tasoihin.
- Toiminta-alueelle on tehty viiden vuoden käyttösuunnitelma vuosille 2021-2025. Lupaa haetaan koko toiminnan ajaksi.
- Alueelle tulevien toimijoiden tavoite on aloittaa tasattavalla alueella rakentamistoimenpiteet vuoden 2022 aikana.

Tiivistelmä hakemuksesta ja toiminnasta

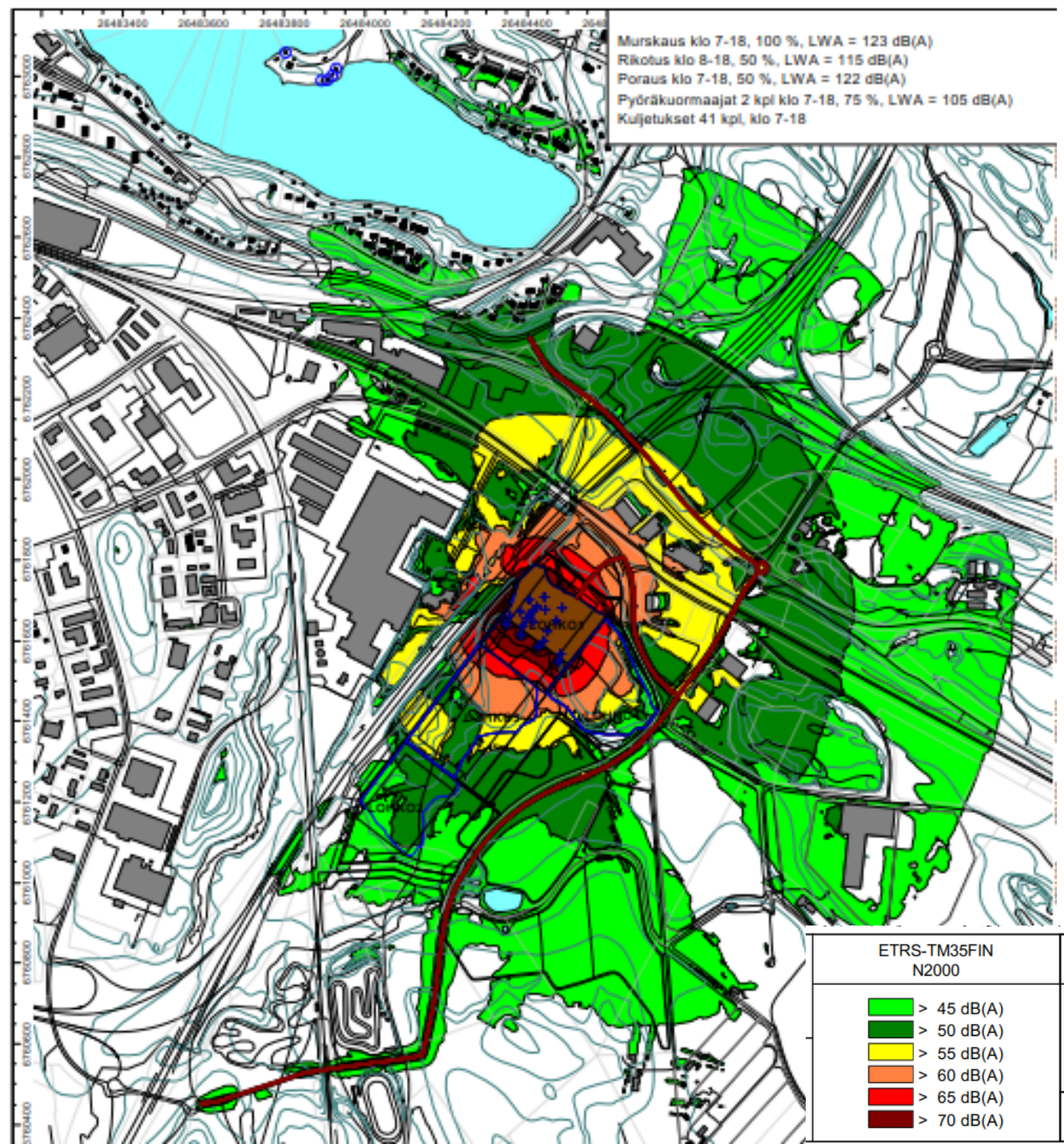
- Toiminnasta lähiympäristöön aiheutuvat vaikutukset (mm. melu, pöly ja liikenne) arvioidaan vähäisiksi eikä niiden oleteta kasvavan merkittävästi nykyisestä.
- Alueen välittömässä läheisyydessä ei ole herkästi häiriintyviä kohteita kuten asutusta tai luonnonsuojelualueita
- Suunniteltu toiminta-alue ei sijaitse luokitellulla pohjavesialueella tai pohjaveden muodostumisalueella

Melu ja liikenne

- Toiminnalle on laadittu melumallinnus, joka on toimitettu ympäristölupahakemuksen liitteenä
- Tiivistetysti mallinnuksen perusteella:
 - Päiväajan keskiäänitaso alittaa raja-arvon 55 dB(A) ympäristön asuinrakennuksilla
 - Päiväajan keskiäänitaso on suurimmillaan noin 50 dB(A) lähimmillä asuinrakennuksilla
- Laskennassa ei ole huomioitu meluntorjuntatoimenpiteitä
- Kuljetusten meluvaikutus ympäristöön on pieni eikä ylitä 55 dB(A) tiealueen ulkopuolella

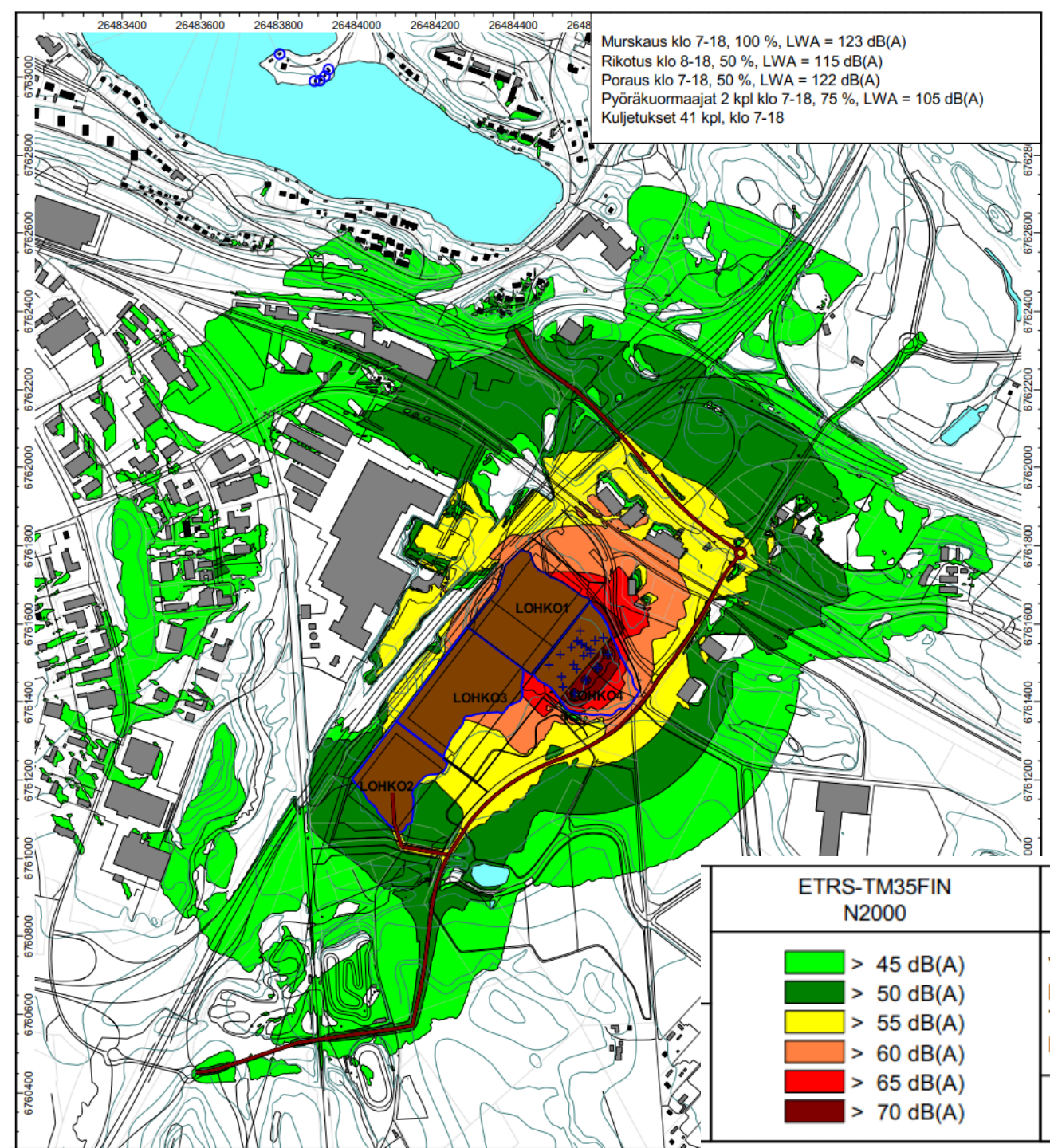
Melumallinnus


- Lohko 1 murskauspaikka 1
(Alkutilanne)



Melumallinnus

- Lohko 4
murkauspaikka 6
(Lopputilanne)



- 
- Toiminnan liikenteestä ei aiheudu yli 55 dB(A):n keskiäänitasoa tiealueen ulkopuolelle eikä se lisää liikenteen melua ympäristön asuinrakennuksilla.
 - Kohteeseen ei ole suunniteltu yöaikaista toimintaa eikä yöaikaista melua siten aiheudu.

Haittojen vähentäminen, yhteenvedo

- **Melusuojaus** – louhintajärjestys ja läjitykset pyritään tekemään niin että ne muodostavat melusuojaa.
- **Pölyn leviäminen** lähiympäristöön pidetään mahdollisimman vähäisenä
 - ensisijaisesti kastelun ja suojauksen avulla (työjärjestys)
- **Liikenne** - keskimäärin noin 40 raskasajoneuvoa päivässä. Alueella on myös ns. sisäistä liikennettä
 - ei juurikaan meluvaikutusta
 - tukeutuu Kujalankadun kautta Eteläiseen kehätiehen ja VT4
- **Hulevedet** - altaat otetaan käyttöön koko työn alussa
 - Työn aikainen tarkkailu
- **Varastointialueet** – pidetään siistinä
- **Räjätystyöstä** tullaan laatimaan yksityiskohtainen suunnitelma
 - Tärinä ja meluvaikutukset, räjäytystyön turvallisuus, räjähteiden varastointi
- Toiminnassa alueen liikenteen aiheuttamia **pakokaasupäästöjä** vähennetään käyttämällä vain toiminnan vaatima määrä raskaskalustoa.