



# LAHDEN KAUPUNGINOSAPUISTOJEN VIITESUUNNITELMAMALLI



## Sisällysluettelo

1. Johdanto.....	2	5.3.2. Istutettava kasvillisuus.....	22
1.1. Mikä on kaupunginosapuisto?.....	3	5.3.3. Kaupunkipuut.....	23
2. Vertailukaupungit.....	3	5.4. Hulevedet.....	24
2.1. Kaupunginosapuistojen vertailua.....	3	5.5. Ympäristön kestävyys.....	24
2.2. Kaupunginosapuiston tehtävät.....	5	5.5.1. Kokeilukulttuuri.....	25
3. Lahden viheralueet.....	5	5.6. Terveys ja turvallisuus.....	26
3.1. Lahden viheralueiden kehitys.....	5	6. Kaupunginosapuistojen kunnossapito.....	27
3.2. Maisemalliset arvot.....	6	6.1. Hoidon ja hoitamattomuuden tasapaino.....	28
3.3. Metsät ja luonnonsuojelu.....	6	7. Käyttäjät ja yhteisön osallistaminen.....	29
3.4. Viheralueverkosto ja kaupunginosapuistot.....	7	7.1. Tapahtumat ja digitaalisuus.....	30
4. Lahden kaupunginosapuistojen viitesuunnitelmamalli.....	9	7.2. Kaupunginosapuistojen kaupallinen käyttö.....	30
4.1. Kaupunginosapuistot kolmessa ryhmässä.....	9	8. Kaupunginosapuistojen viestintä.....	31
4.2. Vertailu RAMS 2020 -luokituksen kanssa.....	10	9. Kehitysideat.....	31
4.3. Puistokortit.....	11	10. Lähteet.....	32
4.4. Reitit.....	13		
5. Kaupunginosapuistojen suunnittelu.....	20	LIITE 1    Puistokortit 1–24	
5.1. Toiminnallisuus ja opastus.....	20		
5.1.1. Esteettömyys.....	20		
5.1.2. Vesipisteet.....	20		
5.2. Taide ja estetiikka.....	21		
5.3. Kasvillisuus.....	22		
5.3.1. Oleva kasvillisuus.....	22		

Teksti: Leea Puranen  
Kartat, kuvat ja taulukot: Leea Puranen, jollei toisin mainita

## 1. Johdanto

Lahden virkistysalueverkoston yleissuunnitelmassa 2020 verkostoon muodostettiin uusi taso, kaupunginosapuistot. Suunnitelmassa esitettiin myös jatkotoimenpiteitä, joista yksi oli kehittää kaupunginosapuistoille viitesuunnitelmamalli, jonka avulla voidaan määritellä puistojen tavoitteet ja pääperiaatteet.

Tässä työssä on vertailtu kaupunginosapuistojen sijoittumista ja tehtäviä eri kaupunkien viherverkostoissa ja koottu yhteen Lahden kaupunginosapuistoihin liittyvät tavoitteet useasta näkökulmasta. Näiden tietojen pohjalta on muodostettu tämä esitys Lahden kaupunginosapuistojen suunnittelun ja kehittämisen pohjaksi. Tarkoitus on, että työtä voidaan hyödyntää kaupunkiympäristön palvelualueella maankäytössä ja kunnallistekniikassa.

Työssä on huomioitu myös Green Flag Award -tunnuksen ohjeistus (Ellicott 2016), jotta työ on hyödynnettävissä kaupunginosapuistojen mahdollisessa Green Flag Award -hakuprosessissa. Green Flag Award on kansainvälinen tunnus, joka myönnetään ensiluokkaisille, laadukkaasti ylläpidetyille viheralueille. (Viherympäristöliitto 2020a.) Lahdessa Green Flag Award on myönnetty Pikku-Vesijärven puistolle ensimmäisen kerran vuonna 2017, ja sen jälkeen myös 2018 ja 2019. (Lahti 2017.)

Työn lähteinä on käytetty lukuisia Lahden, Helsingin, Järvenpään, Tampereen, Vaasan ja Tukholman selvityksiä ja raportteja, jotka käsittelevät kaupunkien maisemarakennetta, viherverkostoa sekä puistojen suunnittelua ja kasvillisuutta. Lisäksi lähteinä on ollut muun muassa kestäväää ympäristörakentamista ja monimuotoisuutta käsittelevää aineistoa.

Työ on toteutettu Hämeen Ammattikorkeakoulun rakennetun ympäristön suunnittelun asiantuntijaharjoittelujaksolla, ja siitä syntyy myös opinnäytetyö. Työtä ovat ohjanneet ja kommentoineet Lahden kaupungilta kaupunginpuutarhuri Kirsi Kujala, maisema-arkkitehti Maria Silvast ja suunnitteluhortonomi Viivi Tasso. Kommentteja ja palautetta ovat antaneet myös muut Vihertoimen asiantuntijat.



Kuva 1. Pikku-Vesijärven puisto on Lahden ensimmäinen Green Flag Award -tunnuksen saanut puisto.

### 1.1. Mikä on kaupunginosapuisto?

Kaupunginosapuisto on kaupunginosan sisäinen tai kaupunginosien välissä sijaitseva laajahko puisto, joka on lähialueiden asukkaiden yhteisöllinen ja toiminnallinen olohuone. Kaupunginosapuistoon on hyvät kulkuyhteydet kävelen, ja se on erilaisten käyttäjäryhmien saavutettavissa.

Kaupunginosapuistot sopivat paitsi päivittäiseen leikkiin ja oleskeluun, myös eri ikäryhmien urheilu-, ulkoilu- ja kulttuuriharrastuksiin ja erilaisiin tapahtumiin, sekä rauhoittumiseen ja kasvillisuudesta tai luonnosta nauttimiseen kaikkina vuodenaikoina. Kaupunginosapuistoista on yhteydet laajempiin viheralueisiin ulkoilureittien avulla.

Kaupunginosapuisto voi olla tai siihen voi kuulua erityisen houkutteleva kohde, johon tulee tutustumaan kävijöitä myös kauempaa. Keskenään erilaiset kaupunginosapuistot ovat merkittäviä viherverkoston osia ja kaupunkikuvan elävöittäjiä.



Kuva 2. Puutarhajuhlat Kaupungintalon puistossa. Kuva: Lahden kaupunki.

## 2. Vertailukaupungit

### 2.1. Kaupunginosapuistojen vertailua

Kaupunginosapuistojen ja niihin liittyvien käytäntöjen vertailussa ovat mukana Helsingin, Järvenpään, Tampereen, Vaasan ja Tukholman puistot. Niissä on keskenään erilainen ja eri tasolle viety viherrakenteen määrittely. Kaupungit on valittu mukaan siksi, että niissä kaupunginosapuiston käsite on olemassa, mutta sen vieminen suunnitelmasta toteutukseen on eri vaiheissa. Peruseriaatteen eri kaupungeissa ovat hyvin samanlaiset. Niistä voidaan tiivistää kaupunginosapuiston tehtävät, jotka on kuvattu kappaleessa 2.2.

Helsingissä kaupunginosapuistot on jaettu neljään luokkaan: historialliset, teemalliset, liikunnalliset ja tulevaisuuden folkkarit, eli kaupunginosapuistot. Osa puistoista sijoittuu useampaan luokkaan. (Helsingin kaupunki 2011, Peltola 2015)

Järvenpäässä kaupunginosapuistot ovat suunnitelmatasolla. Tulevaisuudessa jokaisella kaupunginosalla olisi oma kaupunginosapuisto, jonka yhteydessä on kaupunginosaleikkipuisto. (Järvenpään kaupunki 2004.)

Tampereen kaupunginosapuistot sijoittuvat hierarkiassa keskustapuistojen ja toiminnallisten korttelipuistojen väliin. Alueleikkipaikat on useimmiten sijoitettu kaupunginosapuiston yhteyteen. (Tampereen kaupunki 2008 ja 2014.)

Vaasan viheraluejärjestelmä 2030 -suunnitelmassa vastaavaksi tasoksi on määritelty lähipuistot/kaupunginosapuistot. Niistä ollaan laatimassa tarkemmat luokitus- ja kehittämissuunnitelmat. (Vaasan kaupunki 2008.)

Tukholmassa kaupunginosapuistot ovat kaupungin suurimpia puistoja. Jokaisella kaupunginosalla tulee olla puistosuunnitelma, joka kuvaa alueen viherrakenteen historiaa, ympäristöä, erityispiirteitä ja arvoja, sekä käsittelee puistoihin liittyviä suunnitelmia, varustelua, muutostarpeita ja hoitoa. (Tukholman kaupunki 2006.)



	Helsinki	Järvenpää	Tampere	Vaasa	Tukholma
<b>Määrittelmä</b>	Kaupunginosan sisäinen tai kaupunginosien välissä sijaitseva laajahko puisto, joka sisältää lähialueiden asukkaita palvelevia luonto-, kulttuuri- ja toimintaympäristöjä. Kaupunginosapuisto voi sisältää myös erityisattraktioita, jotka houkuttelevat kävijöitä kauempaa.	Tulevaisuuden kaupunginosapuistot ovat kaikenikäisten asukkaiden virkistys- ja leikkipaikkoja. Puistoissa nautitaan esteetikasta, kasvillisuudesta ja siellä istuskellaan. Puistoissa voi toimia harrasteryhmiä.	Sijainti kaupunginosan tai -osien keskellä, koko vaihtelee. Merkittäviä kaupunkikuvan elävöittäjiä. Päivittäisen leikin ja oleskelun lisäksi tarkoitettu eri ikäryhmien urheilu- ja ulkoiluharrastuksia ja erilaisia tapahtumia varten.	Lähipuistot/kaupunginosa- puistot ovat rakennettujen alueiden keskeisiä julkisia puistoja, jotka vahvistavat kaupunginosan identiteettiä ja jäsentävät kaupunkia.	Kaupunginosapuiston koko on 5–50 hehtaaria. Ne ovat kaupungin suurimpia puistoja, ja niillä on useita toimintoja. Puistot vaihtelevat melko luonnontilaisista puistoista hienoihin kaupunkipuistoihin.
<b>Tehtävät</b>	Kaupunginosapuisto on viheraluejärjestelmän tärkeä osa, helposti saavutettava, monipuolinen ja korkeatasoinen, kaikenikäisille sopiva ja houkutteleva, paikallista identiteettiä vahvistava, kaupunginosien välistä tasa-arvoa parantava.	Virikkeitä ja oleskelua eri ryhmille, erityisesti vanheneva väestö ja esteettömyys huomioiden. Viherverkon osana puistot vastaavat talven lyhentymiseen ja sateiden lisääntymiseen. Puistot rakentavat myönteistä kaupunkikuvaa.	Alueleikkipaikat sijaitsevat yleensä kaupunginosapuistoissa. Kaupunginosapuistot soveltuvat tapahtumien järjestämiseen. Kaupunginosapuistossa voi olla koirapuistoja.	Ne sijaitsevat asutuksen keskellä tai lähipiirissä ja ne on tarkoitettu kävelyn, oleskeluun, leikkiin, urheiluun sekä niin ohjattuun kuin omaehtoiseen toimintaan.	Kaupunginosapuisto on hyvin hoidettu tai luonnontilainen paikka oleskelulle, leikille ja liikkumiselle. Jokaisessa kaupunginosassa on vähintään yksi kukkiva, intensiivisesti hoidettu puisto. Puisto suunnitellaan käyttöä kestäväksi kulttuuriympäristöksi.
<b>Yleispiirteet</b>	Kaupunginosapuistoissa on oltava kukkaistutuksia, puistonpenkkejä, leikkipaikkoja ja tilaa puistolikunnalle. Suurehkot puistot voivat olla osin rakennettuja ja osin luonnonmukaisia. Jaettu historiallisiin, teemallisiin, liikunnallisiin ja tulevaisuuden puistoihin.	Etäisyys asuinalueilta korkeintaan 500 m. Vapaata luonnonmaastoa, kenttiä, rinteitä mäenlaskuun, eri ikäille sopivia kalusteita ja varusteita ja yhteydet laajempiin viheralueisiin. Kaupunginosapuistot yhdistyvät toisiinsa ulkoilureittien avulla.	Etäisyys asunnosta korkeintaan 500 m. Koko 5–25 ha. Mittavimmat kaupunginosapuistot ovat luonnonmukaisia taajamametsiä ja vain vähäiseltä osaltaan rakennettuja toimintapuistoja.	Etäisyys asukkaista korkeintaan 500 m. Koko vähintään 1 ha. Sekä intensiivisesti hoidettuja, rakennettuja puistonosia, että luonnonmukaisia alueita. Kaupunginosa- puistoihin voi sisältyä mm. lasten leikkipuistoja tai muita käyttöpuistoja.	Puistot jaetaan neljään luokkaan, niistä jokaisella on omat piirteensä: Luontoalueet ja luonnonpuistot; Maisemapuistot, laaksot ja kentät; Mäkipuistot; Kaupunki- ja toimintapuistot.
<b>Erityistä</b>	Kaupunginosapuisto voi olla myös vetovoimakohde, eli alue, jonka ominaispiirteet tai arvot ovat vetovoimaisia koko kaupungin kannalta. Esimerkki: Roihuvuoren Kirsikkapuisto.			Kukkaistutuksia voi osin korvata kukkivilla pensailta ja hoitonurmia kukkaniityillä (leviävät perennat ja sipulikasvit). Kehitetään kosteikko- ja perhospuistoja, liito-oravien sekametsäpuistoja sekä viiksitimalien ja ruokokertusten ruovikkupuistoja.	Kaupunginosilla on 1-3 vuoden välein kehitettävä kukkaohjelma (blomster programm), joka kuvaa kuinka kukat istutetaan ja hoidetaan puistoissa ja toreilla.

Taulukko 1. Viiden kaupungin kaupunginosapuistojen määrittelmä, tehtävät, yleispiirteet ja erityiset ominaisuudet tai tehtävät.

## 2.2. Kaupunginosapuiston tehtävät

Eri kaupunkien puistoja yhdistävien yleispiirteiden perusteella voidaan todeta, että kaupunginosapuistojen tärkeimmät tehtävät ovat olla

- helposti saavutettava
- monipuolinen ja korkeatasoinen
- kaikenikäisille sopiva ja houkutteleva
- paikallista identiteettiä vahvistava
- kaupunginosien välistä tasa-arvoa parantava.

Jokaisessa kaupunginosapuistossa on oltava mahdollisuus olla, leikkiä ja rauhoittua, mahdollisuus liikkua esteettömästi ja mahdollisuus järjestää tapahtumia.

## 3. Lahden viheralueet

### 3.1. Lahden viheralueiden kehitys

Lahden ensimmäiset julkiset viheralueet syntyivät Lahden kylän palon (1877) jälkeen. Silloin laadittiin asemakaava, jossa varattiin leveät puistokadut (palokujat) estämään tulipalojen leviäminen. Ensimmäiset puut istutettiin vuonna 1883 Aleksanterinkadun ja torin varteen. Seuraavaksi istutettiin lehmukset Vesijärvenkadulle. Samaisessa asemakaavassa ruutukaavakeskustan ympärille jätettiin kolmionmuotoiset promenadiaukiot, joista muodostuivat Lahden ensimmäiset puistot. (Niskanen 2015.) Kaupungintalonpuisto rakennettiin 1913, heti kaupungintalon valmistumisen (1912) jälkeen. (Lahden kaupunki 2013.)

Sotien jälkeen alkoi Lahden kulta-aika, jolloin myös viherrakentamiseen suunnattiin vahvasti resursseja. Kaupunginpuutarhuri Erkki Kivivuoren toimikaudella (1951–1967) kaupungin puistoalueiden laajuus kasvoi 20 hehtaarista 120 hehtaariin, ja Lahteen rakennettiin useita merkittäviä puistoja ja muun muassa uusi kaupunginpuutarha, joka lakkautettiin 2012. (Välkevirta 1991.)

Lahden ensimmäinen leikkialue valmistui Teivaan rinteeseen vuonna 1924. Leikkialueiden kehittäminen ja lisääminen aloitettiin 1960-luvulla. (Lahden kaupunki 2013.) Liikunnan ja urheilun merkityksestä Lahdelle kertoo se, että kaupungin 75-vuotisjuhlan kunniaksi vuonna 1980 tehtiin päätös Launeen perhepuiston perustamisesta. 100-vuotisjuhlan kunniaksi sitä päätettiin täydentää skeittiparkilla. (Kujala 2020.)

Lahdessa kehitettiin kansallista kaupunkipuistoa vuosina 1998–2003. Ajatus oli muodostaa Salpausselästä ja Vesijärvestä kokonaisuus, joka tuolloin kantoi työnimeä Salpausselän Sininen. Valmistelu keskeytettiin vuonna 2003. (Lahden kaupunki 2010.)

Vuonna 2016 Lahden kaupunki ja Nastolan kunta yhdistyivät Lahden kaupungiksi, jonka myötä kaupungin viheralueiden määrä kasvoi ja vihrealueiden rakenne muuttui. Tiivis kaupunki sai entistä enemmän myös maa- ja metsätalousmaisemaa.



Kuva 3. Launeen perhepuisto runsaine leikkialueineen on osa laajaa puistokokonaisuutta, johon kuuluu muun muassa arboretum, sorsalampi ja liikunta-alueita.

### 3.2. Maisemalliset arvot

Jääkauden seurauksena syntynyt Salpausselän reunamuodostelma on Lahden maisemarakenteen merkittävin elementti. Salpausselkä kulkee itä-länsisuuntaisena kaupungin halki ja jakaa Lahden vaihtelevan mäkiseen pohjoiseen ja tasaiseen etelään. Pohjoispuolella sijaitsee Vesijärvi, etelässä ei järviä ole. Salpausselkä vaikuttaa kaupungin pienilmastoon, vesistöihin ja kasvillisuuteen. (Lahden kaupunki 2010, Lahden kaupunki 2013.)

Lahti jakautuu neljään maisemakuvaltaan erilaiseen alueeseen. Ne ovat Salpausselän reunamuodostuma, Vesijärvi ja sen ranta-alueet, Lahden pohjoisosan mäet ja selänteet sekä Porvoonjoen laakso. Lahden keskusta sijoittuu maisemaelementtien solmukohtaan. (Lahden kaupunki 2010.)

Lahti kuuluu myös Salpausselkä Geopark -alueeseen, jonka tarkoituksena on edistää geologiaa esille tuovaa, kestävästä luontomatkailua. (Lahden kaupunki 2020a.) Salpausselkä Geopark -kohteisiin kuuluvat Lahdessa mm. Linnaistensuon luonnonsuojelualue ja Salpausselkä sekä Lahden urheilukeskus. (Salpausselkä Geopark 2019.)

Maisemallisesti sekä kulttuurisesti arvokkaiden ja Lahden identiteettiä tukevien ympäristökokonaisuuksien säilyttäminen on yksi Lahden viheralueohjelman strategista tavoitteista. (Lahden kaupunki 2013.)

### 3.3. Metsät ja luonnonsuojelu

Metsät ovat merkittävä osa Lahden kaupunkikuvaa ja asukkaiden virkistysmahdollisuuksia. Metsänhoidossa huomioidaan käyttötarkoitus, monimuotoisuus ja maiseman arvot. Tavoite on kasvattaa metsiä mahdollisimman monilajisina ilmastonmuutokseen varautumisen vuoksi.

Suuri osa kaupunginosapuistojen alueelle sijoittuvista metsistä on lähimetsää sekä ulkoilu- ja virkistysmetsää. Metsänhoitoa toteutetaan eri puolilla kaupunkia vaihteittain niin, että vaikutus virkistyskäyttöön on jokaisessa kaupunginosassa kerralla vähäinen. Monimuotoisuutta lisätään esimerkiksi hoitamalla harjunrinteitä paahdelajien eläinympäristönä ja

ehkäisemällä lehtojen kuusettumista. Maisemaa hoidetaan mm. raivaamalla näkymiä ulkoilureittien varsilta ja säilyttämällä harjumetsän siluetti ehjänä. (Miettinen 2014.)

Kaupungin sijainti luo edellytykset monimuotoiselle luonnolle ja eliöstölle, myös harvinaisille lajeille. Tutun liito-oravan (laji vaarantunut) lisäksi Lahdessa on havaintoja esimerkiksi lustehitukoista (erittäin uhanalainen perhonen), rastaskerttusesta (vaarantunut lintu) ja mahdollisesti ripsisiipasta (erittäin uhanalainen lepakko). (Lahden seudun luonto s. a.) Harvinaisten lajien olemassaoloa pyritään tukemaan muun muassa rauhoitus- ja luonnonsuojelualueilla sekä luonnon monimuotoisuuskohteilla (LUMO). LUMO-kohteita Lahdessa on kartoitettu yli 200, luonnonsuojelualueita on 17.

Lahden ympäristöohjelmassa asetetaan useita metsänhoitoon ja luonnonsuojeluun liittyviä tavoitteita. Niiden mukaisesti kiinnitetään erityistä huomiota uhanalaisten lajien elinympäristöjen suojeluun. Tavoite on, että vuonna 2030 Lahden kokonaispinta-alasta viisi prosenttia on rauhoitettuja alueita, luonnonsuojelualueet ja LUMO-kohteet mukaan laskettuina osuus on kahdeksan prosenttia. (Lahden kaupunki 2018b.)

Viheralueohjelman visiossa vuodelle 2025 todetaan, että kaupunkiluonto on monimuotoista ja kartoitettujen monimuotoisuuskohteiden arvot ovat säilyneet. Jotta tähän päästään, kohteet on huomioitava kaikessa suunnittelussa ja rakentamisessa. Hyvä pyrkimys on kaupunginosapuistoja kehitettäessä vahvistaa olevia viheralueita ja jättää luonnontilainen ympäristö edelleen koskemattomaksi.

Puistokorteissa (ks. kappale 4.3.) on osoitettu ne LUMO-kohteet, jotka sijaitsevat kaupunginosapuistojen alueella. Ne rajataan pääsääntöisesti metsänhoitotoimien ulkopuolelle. Tehtävät hoitotoimet ovat esimerkiksi vaarallisten puiden poistoa ja muita lajeja haittaavaan kuusettumiseen ehkäisyä. Yksi mahdollinen ohjenuora kaupunginosapuistojen suunnitteluun, rakentamiseen ja kunnossapitoon on kehittää puistoja niin, että niiden osista voi tulla uusia LUMO-kohteita tulevaisuudessa.



### 3.4. Viheralueverkosto ja kaupunginosapuistot

Lahden viheralueverkosto koostuu rakennetuista puistoista ja leikkialueista, metsä-, pelto- ja niittyalueista, liikunta- ja liikennealueisiin liittyvistä viheralueista, kaupungin omistamien kiinteistöjen piha-alueista ja ranta- ja vesistöalueista. (Lahden kaupunki 2013.) Yksityiset piha-alueet ja vehreät omakotialueet täydentävät kaupungin omistamaa verkostoa.

Viheralueverkosto jakautuu lisäksi virkistysalueverkoston kolmeen vyöhykkeeseen: lähivirkistysvyöhykkeeseen, ulkoilu- ja luontovyöhykkeeseen sekä metsä- ja viljelyvyöhykkeeseen. Lahden yleiskaavatyön 2017–2020 yhteydessä laaditussa virkistysalueverkoston yleissuunnitelmassa muodostettiin virkistysalueverkoston kaupunginosapuisto-taso.

Kaupunginosapuistoja on 24 kappaletta. Ne on muodostettu asuinalueiden tärkeimmistä lähivirkistysalueista. Niiden sijoittelussa on hyödynnetty myös Lahden leikkialueiden palveluverkkotarkastelussa määriteltyjä alueellisia leikkipuistoja. Kaupunginosapuistot sijaitsevat helposti saavutettavissa virkistysalueverkoston keskeisillä osilla, osin ulkoilu- ja luontovyöhykkeen ja rantojen tuntumassa.

Kaupunginosapuistojen vahvuus on Lahden maisemarakenteen moninaisuus. Maisemallisten ominaispiirteiden huomioiminen ja vahvistaminen on olennaista kaupunginosapuistoja kehitettäessä ja hoidettaessa. Puistot vahvistavat alueen identiteettiä. Hyvällä suunnittelulla ja toteutuksella voidaan parantaa asuinalueen imagoa.

Kaupunginosapuisto voi sisältää vaihtelevasti luonto-, kulttuuri- ja toiminta-alueita. Rakennetuille alueille sijoittuvat mm. leikkialueet ja pelikentät. Luontoalueita kehitetään alueen luontoarvot ja monimuotoisuus huomioiden. Kulttuuriympäristön erityispiirteet säilytetään ja niitä tuetaan.

Suurin osa kaupunginosapuistoiksi rajatuista kohteista ovat nykyisiä viheralueita, osa liittyy tulevaan kaupunkirakenteeseen. Niitä suunnitellaan ja kehitetään alueen muun rakentamisen yhteydessä. Tällaisia alueita ovat muun muassa Hennala ja Niemelänniemi.

Lahden kaupunginosapuistot	
<b>Määritelmä</b>	Monipuolinen ja monimuotoinen, keskeisellä paikalla helposti saavutettavissa sijaitseva viheralue. Kaupunginosan helmi, johon keskitetään toimintoja ja jonka kehittämiseen ja kunnossapitoon panostetaan.
<b>Tehtävät</b>	Vahvistaa alueen identiteettiä ja parantaa asuinalueen imagoa. Tarjoaa erilaisille käyttäjäryhmille paikan yhteiseen toimintaan.
<b>Yleispiirteet</b>	Sisältää vaihtelevasti luonto-, kulttuuri- ja toiminta-alueita. Leikkialueet ja pelikentät sijoittuvat puistojen rakennettuihin osiin. Kehitetään alueen luontoarvot, monimuotoisuus ja kulttuuriympäristön erityispiirteet huomioiden.
<b>Eriyistä</b>	Osa kaupunginosapuistoista on nykyisiä viheralueita, osa sijoittuu tulevaan kaupunkirakenteeseen. Vetovoimakohteita ovat Perhepuisto, Lanupuisto ja Pikku-Vesijärven puisto.

Taulukko 2. Lahti puistoverailussa.



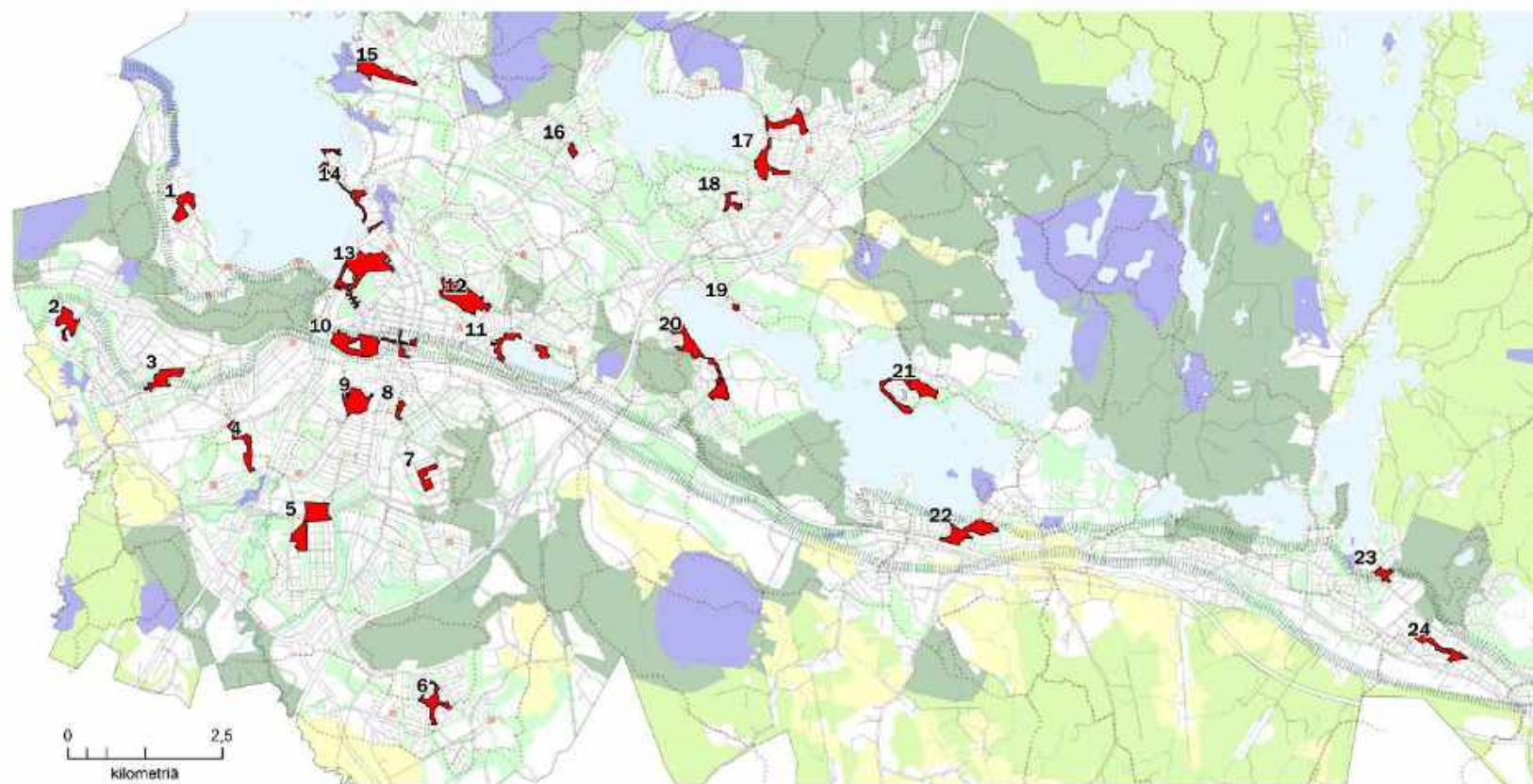
## LAHDEN VIRKISTYSALUEVERKOSTO

### KAUPUNGINOSAPUISTOT

- 1 Kankolanpuisto
- 2 Erviänpuisto
- 3 Männistöönrinne
- 4 Hennalan uuden asuinalueen puisto
- 5 Patomäenpuisto ja -kenttä
- 6 Arometsänpuisto
- 7 Liipolanmäki
- 8 Esikkopuisto

- 9 Asemantaustanpuisto (perhepuisto)
- 10 Radiomäki, Kaupungintalon puisto ja Loviisanpääsi
- 11 Möysän uimaranta ja Joutjärven puistot
- 12 Mustankallionmäenpuisto
- 13 Ranta-Kartanon, Pikku-Vesijärven ja Kariniemen puistot
- 14 Ankkun - Ruoriniemen rantapuistot
- 15 Merrasojanpuisto
- 16 Kytölän Kirkkotienmaa

- 17 Sepänojanpuisto
- 18 Kissamäenpuisto
- 19 Kaukkarin ranta
- 20 Kariston rantapuisto ja Kivipuronpuisto
- 21 Niemelänniemen puistot
- 22 Vanhankartanonmäki ja -puisto
- 23 Kisaharjunpuisto
- 24 Rakokivenpuisto



Kartta 1. Lahden virkistysalueverkosto. Kaupunginosapuistot. Kartta: Maria Silvast

## 4. Lahden kaupunginosapuistojen viitesuunnitelmamalli

Lahden mallissa kaupunginosapuistot jaetaan kolmeen ryhmään, ja niitä käsitellään RAMS-kunnossapitoluokituksen, puistokorttien ja reittien näkökulmasta. RAMS-luokitus yhdistyy ryhmäjakoon sujuvasti ja vie yhdessä puistokorttien kanssa viitesuunnitelmaa puistokohtaiselle käytännön tasolle. Puistoja yhdistävät reitit esitellään, jotta puistot voidaan esittää toisiinsa yhdistyvinä kokonaisuuksina.

### 4.1. Kaupunginosapuistot kolmessa ryhmässä

Tässä viitesuunnitelmamallissa kaupunginosapuistot jaetaan kolmeen ryhmään. Ryhmät ovat rakennettu kaupunkipuisto, vehreä maisemapuisto sekä metsäpuisto. Puistot jaetaan ryhmiin niiden hallitsevimman piirteen mukaisesti, mutta ne voivat sisältää piirteitä myös muista ryhmistä. Ryhmittelyn tarkoitus on auttaa erottelemaan puistoja toisistaan niin, että niitä voi käsitellä isoina kokonaisuuksina. Erityyppiset puistoelementit myös tukevat ja vahvistavat toisiaan.

Kaupunkipuisto on useimmiten keskusta-alueella sijaitseva, laadukkaasti rakennettu puisto. Kaupunkipuistossa on kivettyjä pintoja, perennaistutuksia ja mahdollisesti kausikasveja.

Maisemapuistossa hallitsevia ovat laajat nurmialueet ja niityt, sekä jossain puistoissa myös vesi. Puistossa on isoja lehtipuita ja jonkin verran koristepensaita. Maisemapuiston reiteistä valtaosa on kivituhkapinnoitteisia.

Metsäpuistossa metsäpuulajistoa on enemmän kuin kaupunki- ja maisemapuistoissa. Metsäpuistoissa on varpuja ja muuta metsäkasvillisuutta sekä kulkijoiden tallaamia polkuja.

Kaupunginosapuistoja yhdistävä tekijä on puiston keskus, jossa on mm. opastetäulu ja penkkejä. Se on alueen luonteva kokoontumispaikka, usein leikkialueen yhteydessä.



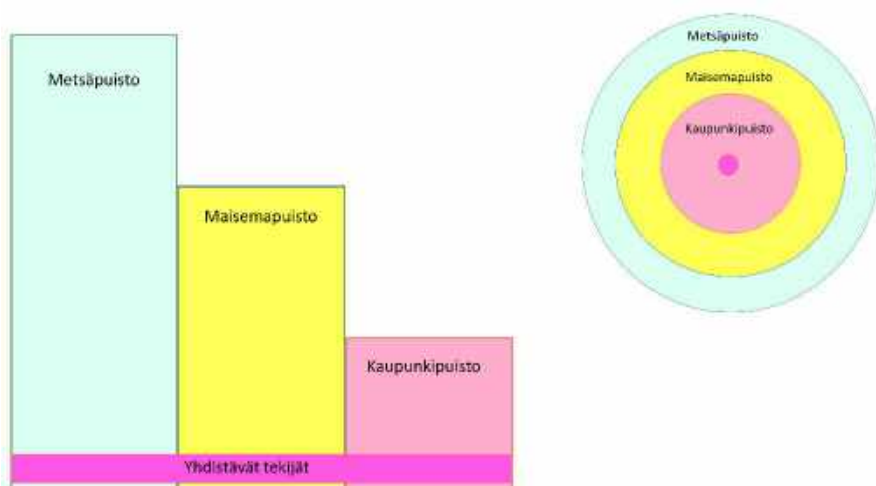
Kuvat 4–6. Puistotyypit ylhäältä alas: Kaupunkipuisto, maisemapuisto ja metsäpuisto.



Useissa puistoissa puiston keskusta ympäröi maisemapuistotyypinen viheralue, jonka laidoilla laajemmissa puistoissa on vielä metsäpuistoa. Osassa puistoista on vain yhtä puistotyyppiä, esimerkiksi Kaupungintalon puisto on erittäin rakennettu kaupunkipuisto. Se kuitenkin kuuluu samaan ryhmään Radiomäen ja Loviisanpässin puiston kanssa, joita voidaan pitää metsä- ja maisemapuistoina.

Ryhmittelyssä voi nähdä yhtäläisyyksiä Ranta-Kartanon taideohjelmaan, jonka konseptissa alue jakautuu kaupunkiin (tässä kaupunkipuisto), puutarhaan (maisemapuisto) ja luontoon (metsäpuisto). Taideohjelmassa alueita kuvataan seuraavasti:

Kaupunki: Kohtaamispaikka, urbaani, järjestelmällinen.  
 Puutarha: Kutsuva, vihreä, keidasmainen.  
 Luonto: Rehevä, orgaaninen, epäsäännöllinen.  
 (Lahden kaupunki 2018a.)



Kuva 7. Kaupunginosapuistot kolmessa ryhmässä: Metsäpuistot – maisemapuistot – kaupunkipuistot.

#### 4.2. Vertailu RAMS 2020 -luokituksen kanssa

Viheralueiden hoitoluokitus vuodelta 2007 korvataan Viheralueiden kunnossapitoluokituksella. Uusi RAMS-luokitus on julkaistu alkuvuodesta 2020. RAMS-luokitus huomioi viheralueiden tuottamat ekosysteempipalvelut ja estetiikan. (Viherympäristöliitto 2020b.)

RAMS-luokituksen pääluokat ovat Rakennetut viheralueet, Avoimet viheralueet ja Metsät. Täydentäviä luokkia ovat Suojelualueet sekä Maankäytön muutosalueet ja Viheralueiden puhtaanapitoluokitus. Jokainen pääluokka, niiden alaluokat ja täydentävät luokat on määritelty tarkasti. (Viherympäristöliitto 2020c.)

Tässä työssä esitelty ryhmäjako metsä-, maisema- ja kaupunkipuistoihin yhdistyy luontevasti RAMS-luokitukseen alla esitetyllä tavalla. Jokaisen puistoryhmän sisällä voi olla eri tavoin luokiteltuja alueita, kuten aiemminkin.

Kaupunkipuisto = Rakennettu viheralue

Arvoviheralueet, toimintaviheralueet, käyttöviheralueet, suoja- ja vaihtumisviheralueet

Puistoja, aukioita ja muita viheralueita sekä erityiseen toimintaan tarkoitettuja alueita. Kunnossapidetään kulttuuriperintöä, erityisiä ominaispiirteitä, kasvillisuutta ja rakenteita hoitaen.

Maisemapuisto = Avoin viheralue

Arvoniitty, käyttöniitty, maisemaniitty, avoin alue, maisemapelto.

Luonnostaan tai ihmisen toiminnasta syntyneet niityt ja pellot.

Kunnossapidetään maisemaa, ulkoilun ja harrastamisen mahdollisuudet sekä luonnon monimuotoisuus huomioiden.

Metsäpuisto = Metsät

Arvometsä, lähimetsä, ulkoilu- ja virkistysmetsä, suojametsä, talousmetsä.

Puustoa, luonnonvaraista pensas- ja aluskasvillisuutta. Kunnossapidetään kasvupaikan olosuhteiden mukaisesti, maisemaa, kulttuuriperinnettä ja monimuotoisuutta edistäen.

### 4.3. Puistokortit

Jokaisesta kaupunginosapuistosta tehdään Lahden Kaupunkiympäristön palvelualueen sisäiseen käyttöön sähköinen, päivitettävä puistokortti, joka kokoaa keskeiset alueen ympäristöön, nykytilaan ja tulevaisuuteen liittyvät asiat. Tarkoitus on, että kortteja voivat hyödyntää työssään sekä maankäytön että kunnallistekniikan työntekijät. Päivitysoikeus voi olla erikseen määritellyillä henkilöillä. Kortit voi antaa myös alueurakoitsijoiden käyttöön, jos se tarpeelliseksi katsotaan.

Puistokortit on kehitetty vertailemalla Helsingin kaupungin puistokortteja, Tampereen kaupungin luontovirkistyskohdekartteja sekä Tukholman puistosuunnitelmaa, ja yhdistämällä koontiin Lahden kaupungin tarpeita. Lahden kaupungin puistokortit ovat liitteenä (liite 1).

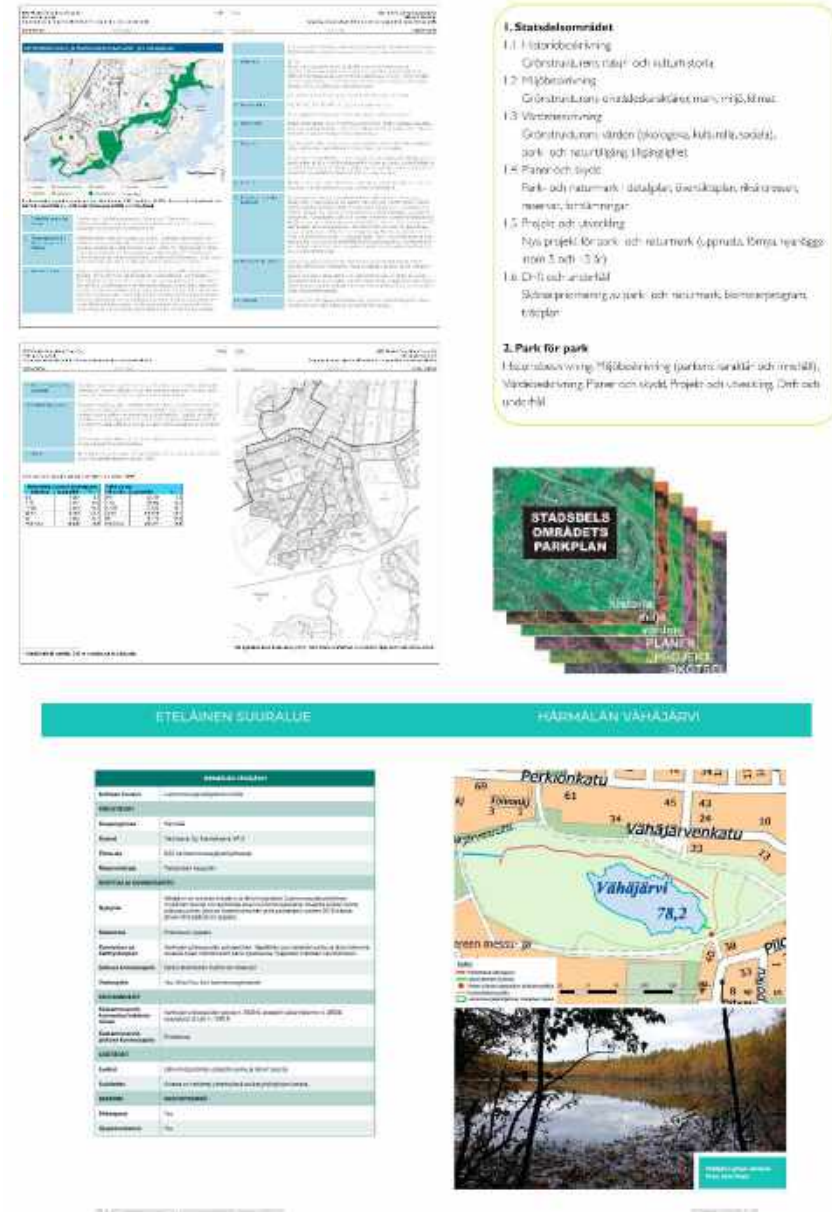
Kortit on tehty PowerPoint-ohjelmalla, jotta päivittäminen on aluksi mahdollisimman helppoa ilman erillisiä lisenssejä ja käyttöoikeuksia. Myöhemmin tiedot on mahdollista siirtää paremmin käyttöön sopivaan ohjelmaan tai palveluun.

Kortin sarakkeissa 6. Puiston luonne, 7. Maisema- ja virkistysarvot sekä 12. Kehittämideoita kuvaillaan, mikä puistossa on erityistä suhteessa muihin puistoihin sekä esitetään visio siitä, miten puistoa kehitetään. Muissa sarakkeissa tieto on yksiselitteisempää. Hoitoluokka-sarakkeessa on mainittava, onko luokitus vanhan vai uuden (RAMS) mallin mukainen.

Puistokortin tekstissä käytetään mahdollisimman paljon vakiotietoja ja -lausekkeita. Sen on tarkoitus nopeuttaa päivitystyötä, helpottaa vertailua puistojen kesken sekä helpottaa aineiston mahdollista viemistä esimerkiksi Trimble Locus -palveluun. Vakiotiedot on koottu puistokorttien mallipohjaan.

Tässä esitellyt puistokortit ovat ensimmäinen versio, ja käytön myötä niitä on mahdollista kehittää.

Kuva 8. Puistokorttimallit Helsingistä, Tukholmasta ja Tampereelta.  
Kuvat: Helsingin kaupunki 2011, Tampereen kaupunki 2019, Tukholman kaupunki 2006.





## 0. Malli

Päivitetty x.x.202x / Nimi

- Puiston keskus
- Rakennettu alue
- Maisemapuisto
- Metsäpuisto
- Kehitettävä reitti



1. Sijainti, saavutettavuus ja reitit	xx. kaupunginosassa, kaupunginosan nimi. Yhteys kulkuvälineillä x, y, z.	8. Toiminnot ja palvelut	Leikki Kuntoliikunta Liikunta Uinti/vene
2. Maankäytön tilanne	Voimassaoleva asemakaava? Alueen merkinnät:	9. Erityistä	Vesi / Hulevesiaihe Taide Kasvillisuuden erityiskohde
3. Pinta-ala	ha	10. Plussat	
4. Käyttäjät	<b>Tavoite-ennuste 2025 (2016)</b> Koko väestö ( ) 0-6 . ( ) 7-15-v. ( ) 16-19-v. ( ) 65-> v. ( )	11. Miinukset, tarpeet, puutteet	Rakentamatta jääneet puiston osat, reitit tms.
5. Hoitoluokka	<b>Vanha luokitus:</b> <b>RAMS:</b>	12. Kehittämissideoita	Miten aluetta kehitetään kaupunginosapuistona? Kehitetäänkö esim. metsäistä ilmettä, vesistöä tms.?
6. Puiston luonne	Kaupunkipuisto/Maisemapuisto/Metsäpuisto Kuvaileva luonnehdinta Rakennettu / toiminnot Avoin / toiminnot / pelto Metsä / tiheys / peitteisyys / reitit Korkeuserot Ilme / mielikuva	13. Ajankohtaista	Leikkialueiden palveluverkkotarkastelu Ulkoliikuntavälineiden uusiminen Kaavoitus Peruskorjaus
7. Maisema- ja virkistysarvot	Näkymät Kulttuurihistorialliset arvot Hiljaiset alueet LUMO Lajisto (esim. liito-oravat)	14. Alueen hallinta, valvonta ja urakointi	Vihertoimi / Liikuntapalvelut Alueurakoitsija

Taulukko 3. Puistokortti on suunniteltu maankäytön ja vihertoimen yhteiseen käyttöön.

#### 4.4. Reitit

Kaupunginosapuistot asettuvat luontevasti viidelle erilaiselle reitille Lahden alueelle. Tietoisuuden ja käytön lisäämiseksi reitit on vietävä Lahden kaupungin omaan karttapalveluun [kartta.lahti.fi](http://kartta.lahti.fi), ja lisäksi esimerkiksi CityNomadi-sovellukseen tai muuhun vastaavaan matkailijain tavoittavaan palveluun. Valmiiksi suunnitellut, hyvin maastoon merkityt ja selkeästi kartalla osoitetut reitit rohkaisevat asukkaita liikkumaan omalla lähialueellaan ja muualla kaupungissa, sekä tutustumaan kaupungin hienoihin puistoihin.

Kehitystyölle on tarvetta, sillä tällä hetkellä [kartta.lahti.fi](http://kartta.lahti.fi)-palvelusta löytyy kaupungin pyörätiet, mutta muut kunto- ja ulkoilureitit ovat erillisinä tiedostoina kaupungin sivuilla. Esimerkiksi kaupungille tärkeän Lehmusreitit karttaa ei löydy [lahti.fi](http://kartta.lahti.fi)-sivujen hakutoiminnolla lainkaan. Kartta löytyy ainoastaan Lahden seudun luonto -sivuilta.

Reittejä kehitettäessä on varmistettava, että reitit on helppo löytää. Se tapahtuu paitsi näyttämällä jokainen reitti karttapalvelussa, myös merkitsemällä puistot opastein. Kulku reitillä (ja puistossa) on ohjattava kulutusta kestäville pinnoille, ja kulkuväylät on pidettävä kunnossa – pääväylien osalta mahdollisuuksien mukaan myös talvella. Reittejä on kehitettävä niin, että ne muodostavat miellyttävän kokonaisuuden. Huonokuntoiset osuudet on kunnostettava ja puuttuvat yhteydet ja katkokset on korjattava. Jos reitti ei ole rengasreitti (Rantaraitti), on osoitettava vaihtoehtoinen tapa päästä päätepisteestä takaisin lähtöpisteeseen.

Eri liikkumistapojen tarpeet on huomioitava. Pyöräilyn suosio on nousussa, ja Lahden kaupunkipyöräverkostoa rakennetaan. Verkoston ja sen pyöräparkkien yhdistyminen kaupunginosapuistoihin on hyvä selvittää. Pyöräilyn lisääntyminen vaikuttaa myös kaupunginosapuistojen läpi ja ohi kulkevaan liikenteeseen. Eri liikkumistavat on ohjattava eri reiteille, myös talvella. Opastus on oltava sekä verkossa että maastossa.

Kaupunginosapuistoissa ja niiden lähellä on lukuisia latureittejä sekä luistelupaikkoja. Nämä tulisi merkitä kaupungin karttapalveluun erillisen

latukartan ohella. Talvella on huolehdittava myös siitä, että hiihto ja kävely ohjataan eri reiteille, ja että risteyskohdat ovat turvallisia.

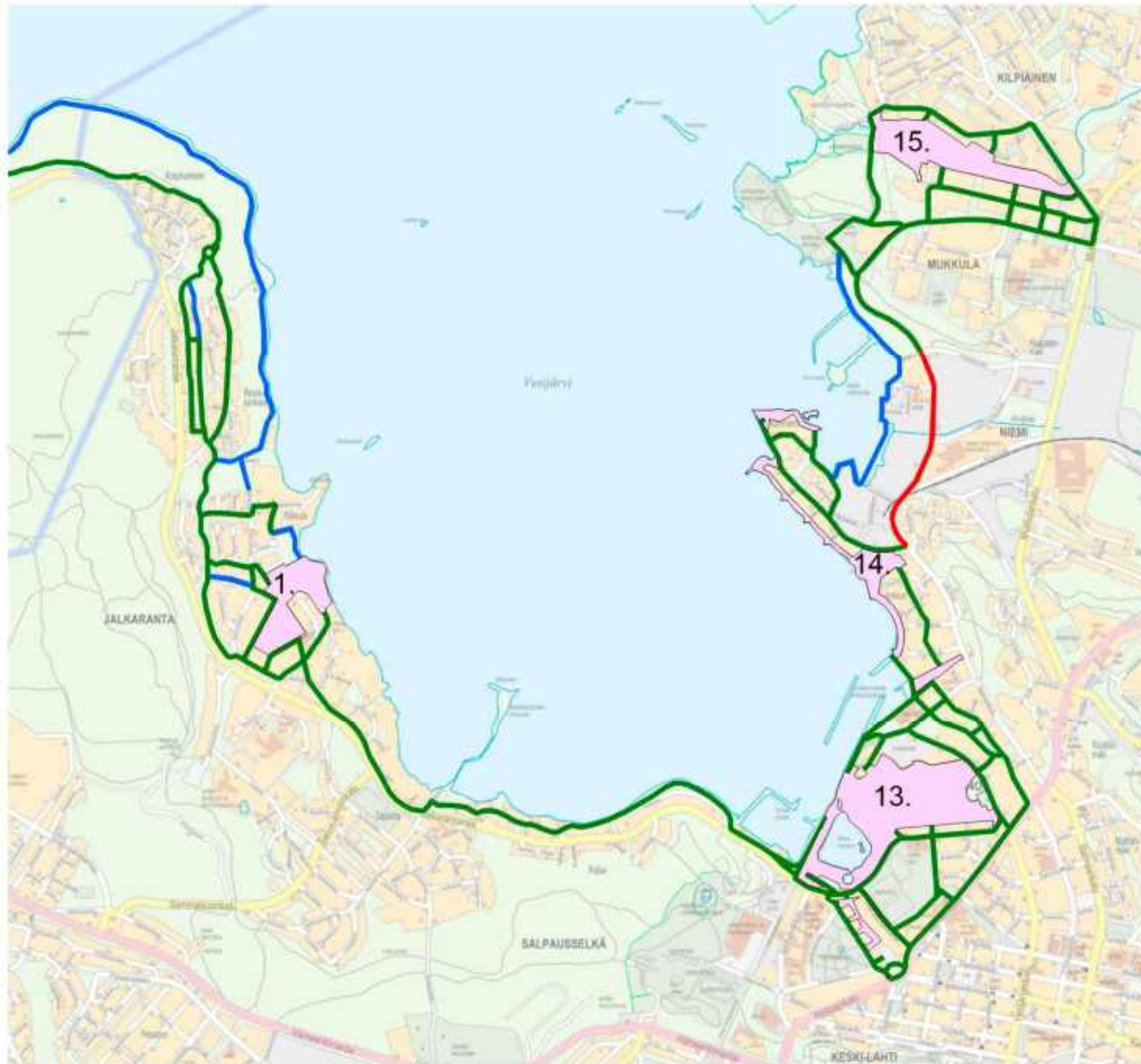
Lahdessa jo olevat reitit on kytkettävä kaupunginosapuistot yhdistäviin reitteihin. Reitit voi viedä CityNomadi-sovellukseen tai muuhun vastaavaan kaupungin tarpeisiin sopivaan palveluun. CityNomadissa reiteille voi luoda erilaisia teemoja historiasta taiteeseen ja kasvillisuuteen. Reitien varrella voi esimerkiksi esitellä kaupunkipuita ja niiden merkitystä.

Reittejä kehitettäessä on nähtävä niiden tehtävä viherkäytävänä. On suotavaa käyttää runsasta, vaihtelevaa kasvillisuutta reittien varrella. Kasvillisuus vilvoittaa ja varjostaa, sitoo pienhiukkasia, ja tarjoaa linnuille ja muille eläimille suojaa.



Kuva 9. Vanhankartanonpuisto ja -mäki ovat noin 125 kilometriä pitkän ylilimaakunnallisen ulkoilureitin varrella. Reitien tunnus on saukko.



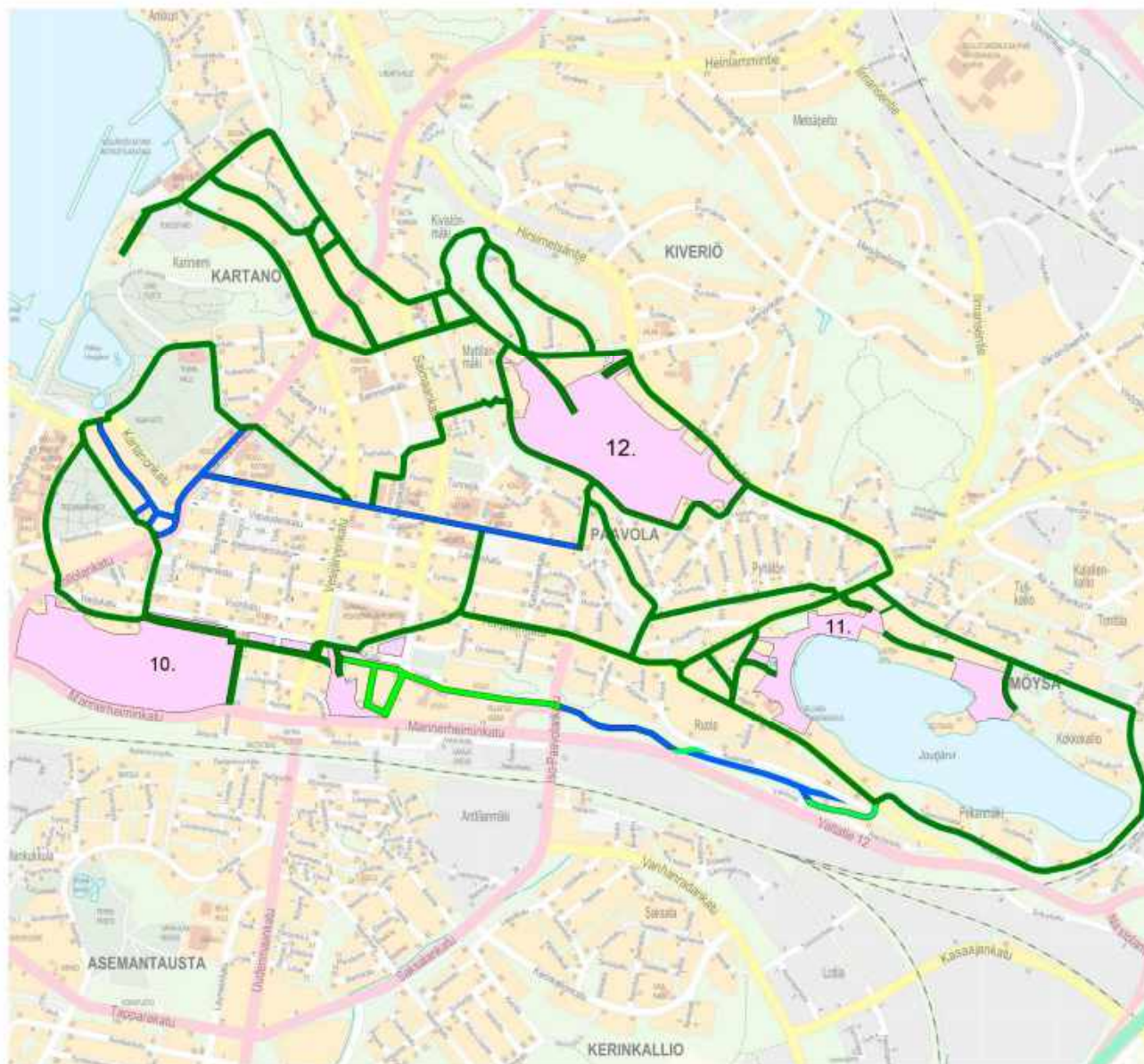


- Oleva reitti
- Epämiellyttävä reitti
- Kehitettävä reitti / yhteys

*Kartta 2. Rantaraitti.*

- 1. Kankolanpuisto*
- 13. Ranta-Kartanon, Pikku-Vesijärven ja Kariniemen puistot*
- 14. Ankkuri-Ruoriniemen rantapuistot*
- 15. Merrasojanpuisto*

*Oleva reitti on miellyttävä. Se kulkee pääosin rannan myötäisesti. Niemen alueella reitti vie teollisuusalueen läpi (punainen osuus). Sen tilalle on suunniteltu parempaa yhteyttä ponttonisiltaa pitkin järven yli. Merrasojanpuistosta reittiä voi jatkaa esim. Pesäkallion luonnonsuojelualueelle. Kankolasta on useita reittivaihtoehtoja kohti Messilää.*



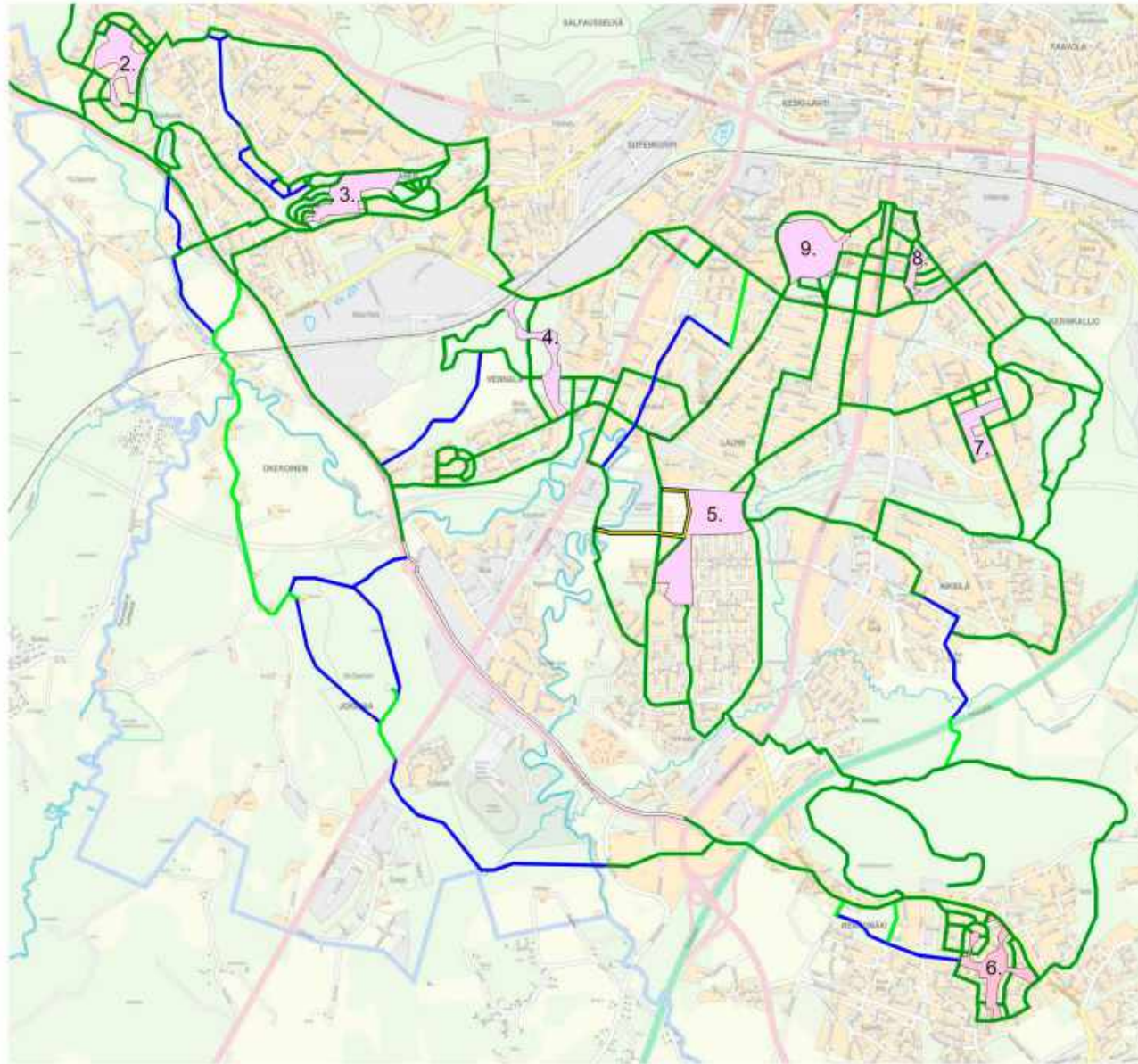
- Oleva reitti
- Irrallinen osuus
- Kehitettävä reitti / yhteys

*Kartta 3. Keskustan reitti.*

- 10. Radiomäki, Kaupungintalon puisto ja Loviisanpääsi*
- 12. Mustankallionmäenpuisto*
- 11. Möysän uimaranta ja Joutjärven puisto*

*Miellyttävimmät yhteydet kulkevat niillä kaduilla, joiden varrella on puistoja ja eniten katuvihreää. Siksi keskustan alueella katuvihreän määrää tulisi lisätä. Sitä kuvaamaan on merkitty kehitettävä reitti Pikku-Vesijärven puistosta Lahdenkadun ja Kirkkokadun kautta kohti Mustakallionmäenpuistoa. Kokonaan uusi, kehitettävä reitti on Lotilanharjulla, LUMO-kohteen alueella.*



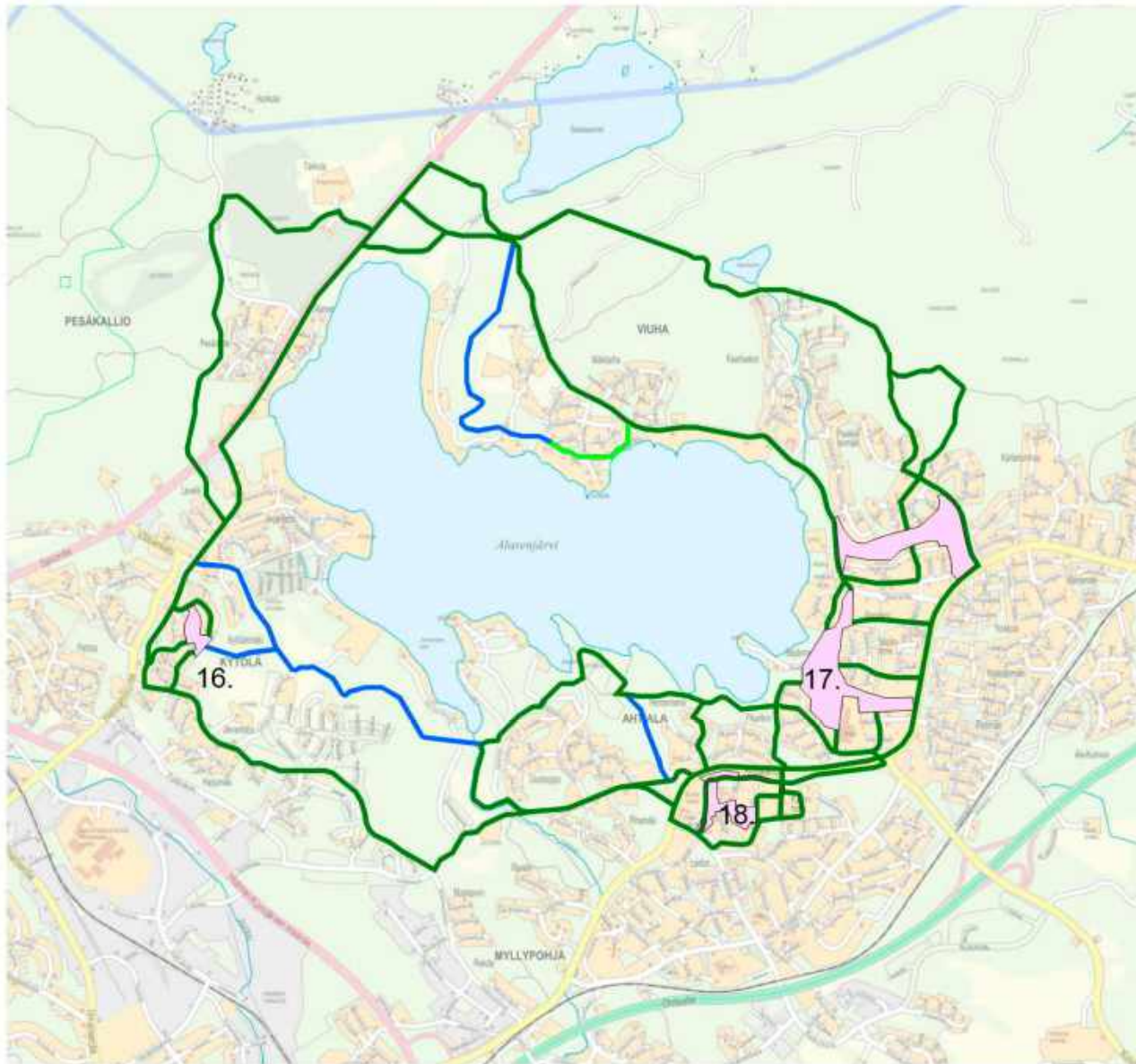


- Oleva reitti
- Irrallinen osuus
- Kehitettävä reitti / yhteys
- Kaavoitettu, rakentamaton reitti

*Kartta 4. Eteläinen reitti.*

- 2. Erviänpuisto*
- 3. Männistönrinne*
- 4. Hennalan uuden asuinalueen puisto*
- 5. Patomäenpuisto ja -kenttä*
- 6. Arometsänpuisto*
- 7. Liipolanmäki*
- 8. Esikkopuisto*
- 9. Asemantaustanpuisto (Perhepuisto)*

*Vaihtoehtoisia reittejä puistojen välillä on runsaasti. Sinisellä merkityjä osuuksia kehittämällä reittiä on mahdollista kehittää niin, että aina suurempi osa yhteyksistä kulkee viheralueilla katualueen sijaan. Vaalean vihreät osuudet ovat olemassa, mutta ilman sinistä osuutta ne ovat irrallisia pistoja. Keltaisella on merkitty kaavoitettu, mutta vielä rakentamaton yhteys.*



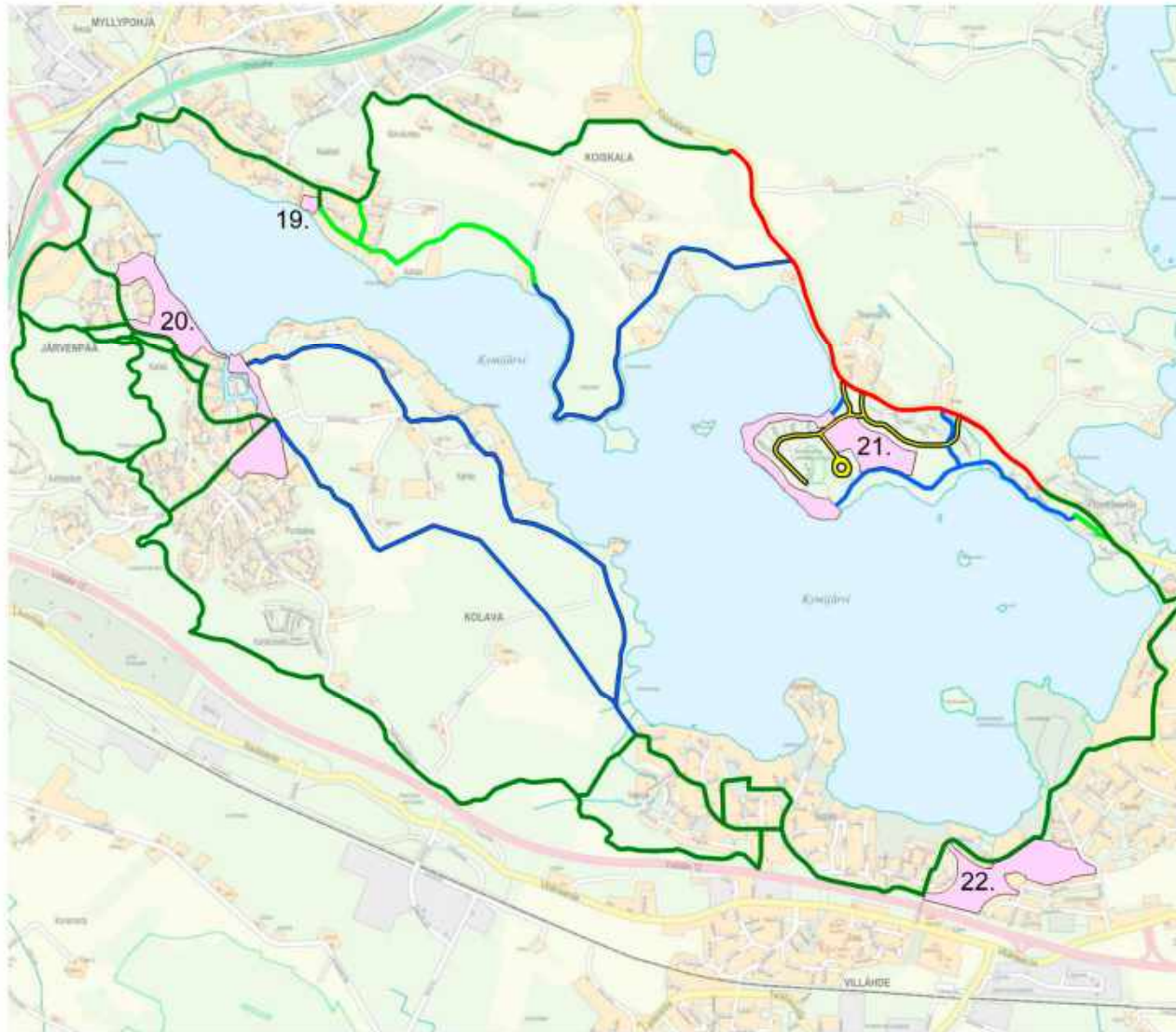
- Oleva reitti
- Irrallinen osuus
- Kehitettävä reitti / yhteys

*Kartta 5. Alasenjärven reitti.*

- 16. Kytölä Kirkkontienmaa*
- 17. Sepänojanpuisto*
- 18. Kissanmäenpuisto.*

*Alasenjärven ympäri on olemassa oleva, käytetty reitti. Reitistä tulisi miellyttävämpi, mikäli sitä täydennettäisiin sinisellä värillä merkityillä osuuksilla. Vaalean vihreä osuus on olemassa, mutta ilman täydennystä se on irrallinen. Reittiä on helppo lyhentää ja pidentää käyttämällä vaihtoehtoisia osuuksia.*



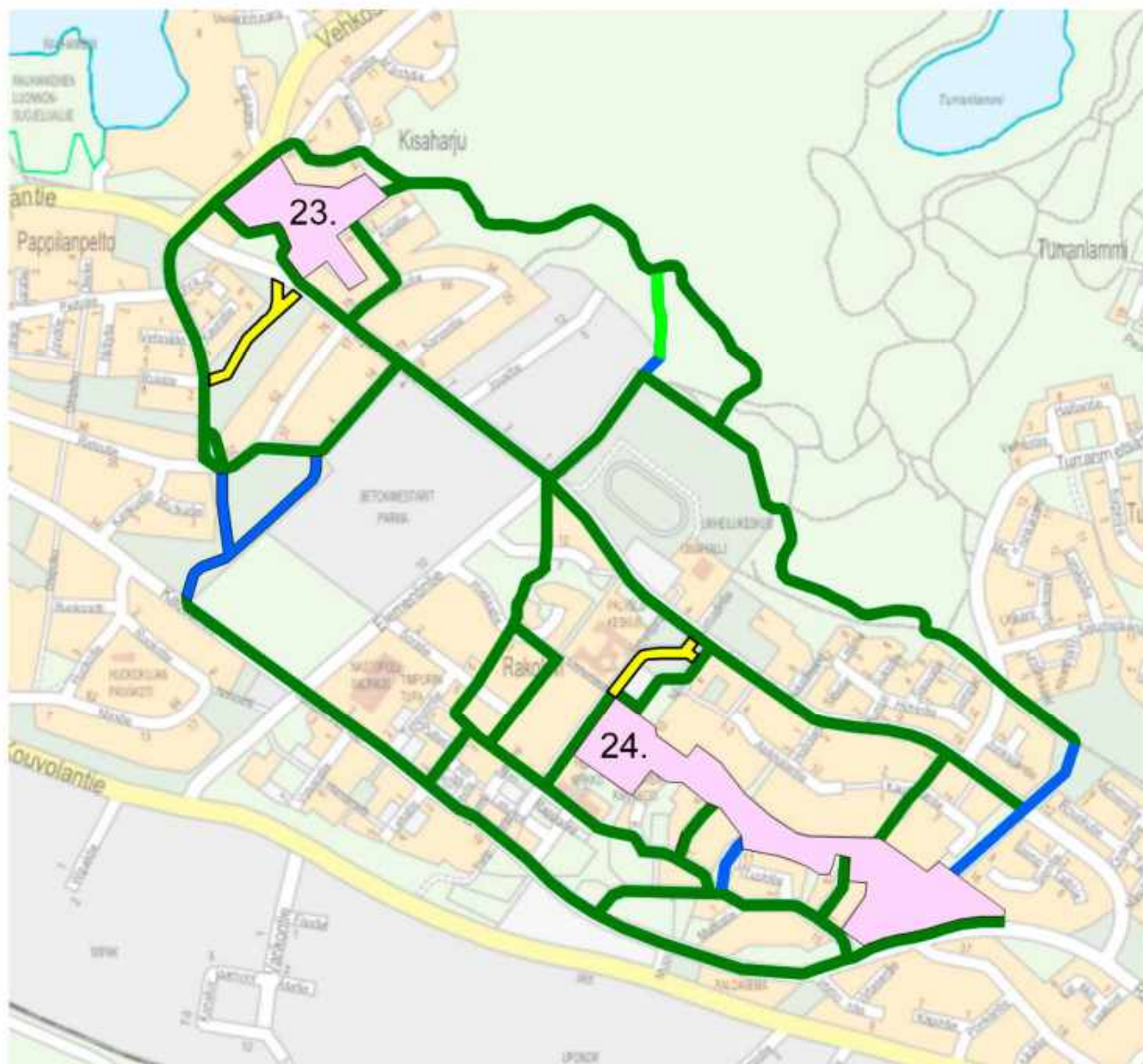


- Oleva reitti
- Epämiellyttävä reitti
- Irrallinen osuus
- Kehitettävä reitti / yhteys
- Kaavoitettu, rakentamaton reitti

*Kartta 6. Kymijärven reitti.*

- 19. Kaukkarin ranta*
- 20. Kariston rantapuisto ja Kivipuron puisto*
- 21. Niemelänniemen puistot*
- 22. Vanhankartanonmäki ja -puisto*

*Kymijärven ympäri kiertävä reitti on pitkä. Suunto Movescount -lämpökartasta voi tulkita, että sitä kierretään pyöräillen ja juosten. Punaisella on merkitty osuus, jossa liikkujat joutuvat kulkemaan ajoradan laidassa. Tämä osuus lyhenisi sinisiä osuuksia lisäämällä. Vaalean vihreät osuudet ovat olemassa, mutta ilman sinistä osuutta ne ovat irrallisia pistoja.*



- Oleva reitti
- Irrallinen osuus
- Kehitettävä reitti / yhteys
- Kaavoitettu, rakentamaton reitti

*Kartta 7. Nastolan reitti.*

*23. Kisaharjunpuisto*

*24. Rakokivenpuisto*

*Kaupunginosapuistoista kaakon alueen kaukaisimpien puistojen välillä pääsee halutessaan kulkemaan virkistysreittiä lähes koko matkan. Sinisiä osuuksia kehittämällä puistot yhdistävästä reitistä tulisi vielä miellyttävämpi.*



## 5. Kaupunginosapuistojen suunnittelu

### 5.1. Toiminnallisuus ja opastus

Kaupunginosapuistojen perustoimintoja ovat leikki, liikunta ja oleskelu. Lähes kaikkien kaupunginosapuistojen yhteydessä sijaitsee alueellinen leikkipuisto. Kaupunginosapuistoja kehitettäessä keskitytään siihen mitä puistossa jo on, ja parannetaan ja vahvistetaan sitä.

Kaupunginosapuistojen on mahdollistettava käyttäjien omatoimisuus niin, että puistossa on tilaa vapaaseen toimintaan. Käyttäjien halutaan käyttävän hiekkakenttiä, nurmialueita ja rinteitä omatoimisesti. Erikoislajien harrastajia ohjataan jo oleville alueille, kuten esimerkiksi pump track -radalle, skeittiparkkeihin ja petankkikentälle uusien kenttien rakentamisen sijaan. Puistoihin jätetään vapaata, rakentamatonta aluetta myös tulevaisuuden tarpeiden varalle.

Puistojen tärkeitä toimintoja ovat kävely, maisemien katselu sekä luonnosta ja kasvillisuudesta nauttiminen. Toiminnallisuuden suunnittelussa otetaan huomioon eri ikäryhmät.

Kasvillisuus on osa toiminnallisuutta muutenkin kuin katselun muodossa. Luonnontarvikkeiden kierrätyspaikka voi sopia joihinkin puistoihin, keräyspaikasta voi hakea esimerkiksi käpyjä, oksia ja lehtiä. Toiminnallisuutta on myös kaupunkiviljelyn edellytysten parantaminen.

Leikkialue ei ole välttämättömyys jokaisessa kaupunginosapuistossa. Niiden sijoittelussa huomioidaan puiston erityis- ja ominaispiirteet.

Toimivat opasteet tekevät laajoissakin kaupunginosapuistoissa liikkumisesta mukavaa ja turvallista kaikille. Opasteilla voidaan ohjata kulku kulutusta kestäville reiteille, ja eri liikkumistavat erilleen. Opasteilla voidaan osoittaa myös esteettömät ja toisaalta vaativat reitit.

Opastetauluun kirjataan kaupunginosapuiston nimi ja sijainti sekä mahdollisen leikkialueen turvallisuustiedot. Lisäksi voidaan esittää puiston reittejä sekä harkita opastusta seuraaviin lähellä oleviin kaupunginosapuistoihin.

#### 5.1.1. Esteettömyys

Kaupunginosapuistoissa on pyrittävä takaamaan ainakin pääväylän ja puiston keskustan esteettömyys siellä, missä se on maaston muotojen kannalta mahdollista. Liikkumista tukevat myös huolella valitut pinnoitteet. Asfaltti ei ole välttämättömyys: kivituhka voi asfalttia joustavampana olla miellyttävä materiaali esimerkiksi iästä ja kunnosta riippumatta nivelvaivoista kärsiville. Lyhyin etäisyyksin sijoitetut penkit rohkaisevat liikkumaan. Ainakin osa penkeistä on hyvä varustaa käsinjojin.

Kaupunginosapuistojen esteettömät reitit olisi hyvä merkitä kaupungin karttapalveluun sekä mahdollisuuksien mukaan puiston opastetauluun. Liikuntarajoitteisten parkkipaikkojen merkintä karttapalveluun on kehitystyön alla.

Liikkumisen esteettömyyden lisäksi on huomioitava aisteihin, tasapainoon ja muistiin liittyvät rajoitteet sekä puiston turvallisuus.

#### 5.1.2. Vesipisteet

Vesi on lahtelainen ylpeys ja yksi kaupungin tärkeimmistä ekosysteemipalveluista. Se voi ottaa suuren roolin myös kaupunginosapuistoissa. Joissain puistoissa vesipisteitä jo on (esim. Perhepuisto, Pikku-Vesijärven puisto), mutta kehittämistarve on olemassa. Etenkin viljelypalstojen ja koirapuistojen yhteyteen juomapiste on tervetullut. Aluksi on ratkaistava ja sitten viestittävä, onko vesipisteiden vesi juomakelpoista, onko juoksutus jatkuvaa vai rajoitetaanko sitä aikakytkimellä, ja milloin vesipisteet ovat käytössä.

Vesipisteitä kehittämällä voi olla mahdollista lisätä kaupunginosapuistojen ja niiden välillä kulkevien reittien houkuttelevuutta. Esimerkiksi Helsingin seudun ympäristöpalvelut (HSY) on merkinnyt ylläpitämänsä vesipostit kartalle. (Helsingin seudun ympäristöpalvelut -kuntayhtymä s. a.) Tiedossa on, että pääkaupunkiseudun juoksu- ja harrastajien parissa lenkkireittejä on suunniteltu kulkemaan vesipostien kautta.

## 5.2. Taide ja estetiikka

Esteettiset kokemukset ovat yksi kulttuurisista ekosysteemipalveluista. Kaupunkiympäristössä esteettinen kokemus syntyy paikasta ja paikallisuudesta, tunnelmasta ja arkipäiväisyydestä. Tunnelma syntyy paikkaa määrittävistä ominaisuuksista, kuten askelten äänistä kivituhkakäytävällä, männyn tuoksusta tai lintujen äänistä. (Kalpala 2019.)

Kaupunginosapuistoissa on myös esteettisyyden näkökulmasta kiinnitettävä huomiota paikan omiin erityispiirteisiin ja vahvistettava niitä. Asukaskyselyillä ja -kävelyillä sekä muilla vuorovaikutteisilla tavoilla voidaan selvittää asukkaiden mielipiteitä esimerkiksi puiston tärkeimmistä paikoista, puista ja maisemista. Tietoja voi kerätä puistokorttiin, jotta ne voidaan huomioida, kun puistoa kehitetään.

Yleisesti esteettisinä pidettyjä yksityiskohtia kaupunginosapuistoissa ovat maiseman solmukohdat, avoimet näkymät ja maisemapaidat kuten sillat ja vesi, kivet, mutkittilevat polut ja isot puut. Näiden luo voidaan lisätä levähdyspaikkoja. Kasvillisuudessa huomiota kiinnitetään kukinnan lisäksi lehtien väreihin ja muotoihin, kasvutapaan, syysväriin, sekä kasvien kulttuurisiin merkityksiin (esim. puukujanteet). Tärkeitä yksityiskohtia voi korostaa kohdevalaisulla Viheralueohjelman 2013–2025 mukaisesti.

Viheralueohjelman visiossa vuodelle 2025 "taidetta on sijoitettu viheralueille ja uusilla alueilla se otetaan mukaan kiinteänä osana suunnittelua". Julkisen taiteen leviäminen kaupunginosapuistoihin edistää alueellista tasa-arvoa ja osaltaan vahvistaa puistojen merkitystä ja vetovoimaa.

Taide voi olla kaupunginosapuistoissa yksittäisinä teoksina, teossarjoina tai kytkeytyneenä esimerkiksi kulkuväyliin, siltoihin, varusteisiin ja valaistukseen. Teos voi olla pitkäikäinen tai väliaikaiseksi tarkoitettu. Taide voi olla elämyksellinen reitti, kuten Jyväskylän Kehä Vihreällä ja Tampereen Vuoreksessa. Myös Lahdessa kaupunginosapuistojen sisällä ja niiden väliin muodostuville reiteille taide voi antaa yhden näkökulman.



Kuvat 10–11. Ylhäällä Olavi Lanun teos Lanu-puistossa, alhaalla jänishahmo Vanhankartanonmäenpuistossa.

Kaupunginosapuistoissa on jo nyt taidetta, suurimpana kokonaisuutena Lanu-puisto Kariniemessä. Ranta-Kartanon alueelle, johon kuuluu kaupunginosapuistoihin lukeutuva puisto, on tehty erillinen taideohjelma. Ohjelman konsepti on "hallitsematon luonto kohtaa rakennetun kaupungin". (Lahden kaupunki 2018a.)

Jatkossa taide on otettava osaksi kaikkien kaupunginosapuistojen kehittämistä, unohtamatta asukkaiden osallistamista. Kaupunginosapuistojen taidekonseptiin voi kytkeä myös tarinallistamisen.



## 5.3. Kasvillisuus

### 5.3.1. Oleva kasvillisuus

Kasvillisuuden kunnossapito toteutetaan urakkasopimusten, vihertyöselitysten, muiden ohjeistusten ja kestävän ympäristörakentamisen periaatteiden mukaisesti. (Viherympäristöliitto s. a.)

Puistojen perusparannusten ja muun rakentamisen yhteydessä oleva kasvillisuus suojataan huolellisesti niin, että se on mahdollista säilyttää. Olevaa kasvillisuutta hyödynnetään mahdollisimman paljon myös silloin, kun puistoon tehdään uusi suunnitelma.

Kaupunginosapuistoihin kuuluvia metsiä ja niittyjä hoidetaan erillisten suunnitelmien mukaisesti. Hoitotoimet ajoitetaan niin, että eläinten pesintä ei häiriinny. Rantojen ja metsänreunojen alasleikkaus jaksotetaan niin, että suojakasvillisuutta on koko ajan eikä lajisto häiriinny.

Metsäalueiden rajauksen on hyvä olla yhdistelmä sulkeutunutta ja avointa metsänreunaa. Kaupunginosapuistojen pienet metsäalueet ovat alttiita reunavaikutukselle. Siksi koko reuna-alue ei voi olla avointa, vaikka se näkyvyyden ja turvallisuuden tunteen kannalta olisi hyvä. Reunavaikutus yksipuolistaa kasvillisuutta ja vaikuttaa muun lajiston elinolosuhteisiin. (Hamberg et al. 2010.)

### 5.3.2. Istutettava kasvillisuus

Kaupunginosapuistojen uudet kasvillisuuteen liittyvät suunnitelmat tehdään kestävän ympäristörakentamisen periaatteiden mukaisesti. Suunnitelmissa huomioidaan olosuhteet maaperästä lähtien, biotooppipohjaisuus, luontainen kehittyminen ja luonnonkasvit.

Kukkivien kasvien lisääminen eri puolille kaupunkia sekä kirsikkapuiston perustaminen olivat toistuvia toiveita Lahden kaupungin osallistuvan budjetoinnin ideointivaiheessa. (Lahden kaupunki 2020b.) Kukkivien kasvien lisääminen on suositeltavaa, niistä on iloa asukkaille ja osa tarjoaa ruokaa pölyttäjille. Näyttävimmät istutukset tehdään sinne missä ne ovat parhaiten näkyvissä, eli puiston keskusten ja oleskelualueiden yhteyteen.

Kasvivalinnoissa suositaan kotimaista, paikalliset olot kestävää kasviantaa ja pyritään monilajiseen, kerrokselliseen kasvillisuuteen. Monilajisuus ylläpitää biodiversiteettiä ja on vastustuskykyinen tauteja ja tuholaisia kohtaan. Tähän perustuu myös Santamourin malli, jota kaupunginosapuistojen puuistutuksissa kannattaa suosia.

#### Santamourin malli

Alueella ei tulisi olla yli 10 prosenttia samaan lajiin, yli 20 prosenttia samaan sukuun eikä yli 30 prosenttia samaan heimoon kuuluvia puita. (Vantaan kaupunki 2016.)

Istutettavan kasvillisuuden kanssa on suotavaa tehdä kokeiluja. Kaupunginosapuistojen laajalla alueella on erilaisia kasvuympäristöjä, ja koealoille on mahdollista löytää sopiva paikka. Kokeiluiden myötä kasvivalikoimaa voidaan laajentaa hallitusti.



Kuva 12. Ankkurin rantapuistossa, sataman tuntumassa, istutukset ovat ohikulkijoiden ihailtavissa.

### 5.3.3. Kaupunkipuut

Lahden kaupunkipuilla on suuri kaupunkikuvallinen sekä kulttuurihistoriallinen ja ekologinen merkitys. Ne vaikuttavat alueen ilmeeseen, viilentävät helteellä ja tarjoavat suojaa ja pesintäpaikkoja linnuille ja muille eläimille.

Kaupunginosapuistoista Radiomäen, Kaupungintalonpuiston ja Loviisanpässin alueeseen liittyy joitain puukujanteita, lajeina metsävaahtera ja puistolehmus. Ankkurin rantapromenadia reunustavat pilvikirsikat. Muita kaupunginosapuistojen merkittäviä puuyksilöitä ovat vanhat ja suuret puut sekä asukkaille merkitykselliset puut.

Kaupunkipuiden hoitamisessa keskeistä on merkittävien puiden ja puukujanteiden huomioiminen ja tietoisuuden lisääminen, historiallinen jatkuvuus sekä lajistollinen monipuolisuus. Kaupunginosapuistoihin liittyvän suunnittelun alkaessa onkin tärkeää kartoittaa puiston puuston nykytilanne, merkittävät puuyksilöt sekä puuston muut ominaispiirteet.

Kasvin kyky sitoa hiiltä, haihduttaa vettä, viilentää ja sitoa ilmansaasteita riippuu täysin kasvin kokonaislehtipinta-alasta. (Tuhkanen 2020.) Näin ollen kaupungeissa kannattaa suosia suuria puita missä vain se on mahdollista, puun kasvuvaatimukset huomioiden. Kaupunginosapuistoista moni on pinta-alaltaan laaja, jolloin suurten puiden käyttäminen on mahdollista. Puiston suunnittelu ja ylläpito on toteutettava niin, että puiden kasvuolosuhteet ja kasvurauha säilyvät.

Helsingissä on tehty kaupunkipuulinjaus, jonka mukaisesti puisto- ja katupuita uudistetaan korkeatasoisen kaupunkikuvan säilyttämiseksi. (Helsingin kaupunki 2016.) Myös Lahden kaupunki hyötyisi erillisestä kaupunkipuustrategiasta, ja se kannattaisi toteuttaa lähitulevaisuudessa.

Kuva 13. Kaupunkipuut ovat merkityksellisiä kaikille kaupungin asukkaille.  
Kuva: Lahden kaupunki.





#### 5.4. Hulevedet

Hulevesien määrän odotetaan kasvavan ilmastonmuutoksen myötä, kun sademäärät kasvavat ja rankkasateet lisääntyvät. Kaupunkirakentaminen on tiivistä ja läpäisemättömiä pintoja on paljon, mikä haastaa hulevesien johtamista ja käsittelyä. Lahden kaupungin hulevesiohjelman mukaisesti rakennetusta ympäristöstä valuvat sade- ja sulamisvedet käsitellään paikallisesti maaperän ja kasvillisuuden suodatus- ja puhdistuskykyä hyödyntäen. (Lahden kaupunki 2011.)

Tapoja käsitellä hulevesiä on paljon. Niitä tulisi toteuttaa runsaasti paitsi viheralueilla, myös katutilan puolella. Tarvitaan laajoja, katu- ja viheralueet sekä niiden parissa työskentelevät kaupungin asiantuntijat yhdistäviä ratkaisuja. Yhteistyön käytäntöjä tulisi kehittää parhaiden keinojen löytämiseksi.



Kuva 14. Karistossa hulevesiä ohjataan alueen viihtyisyyttä lisäävään lampimaiseen hulevesialtaaseen.

Kaupunginosapuistoissa luontaisiin painanteisiin voidaan perustaa laajojakin kosteikkoja. Kosteiden, avoimien alueiden kasvillisuus monipuolistaa puiston lajistoa. Niissä voi käyttää istutettuja luonnonkasveja sekä mahdollisesti siemenpankista nousevia kasveja, kuten mesiangervoa, saroja ja vihvilöitä.

Kaupunginosapuistojen hulevesiratkaisut on suunniteltava paitsi teknisesti laadukkaiksi ja järkevästi kunnossapidettäviksi, myös monimuotoisuutta parantaviksi ja esteettisesti miellyttäväiksi. On huomioitava esimerkiksi vedenpinnan korkeuden ja vuodenaikojen vaihtelu, rakenteen puhdistustarve sekä kasvualusta ja kasvivalinnat niin kunnossapidon, monimuotoisuuden kuin estetiikankin näkökulmasta.

Hulevesiaiheiden estetiikkaan otetaan kantaa myös Ranta-Kartanon taideohjelmassa. Taideohjelman mukaan hulevesiaiheessa yhdistetään veden liike ja äänimaailma sekä kuvanveisto. (Lahden Ranta-Kartanon taideohjelma 2018.) Lähestymistapaa on mahdollista soveltaa muihinkin kaupunginosapuistoihin.

#### 5.5. Ympäristön kestävyys

Viheralueohjelman visiossa vuodelle 2025 todetaan, että Lahden asuinalueilla viheralueiden suunnittelussa suositaan luonnonmukaisia ratkaisuja, joissa hyödynnetään ekosysteemipalveluja. Rakentamisessa hyödynnetään kierrätysmateriaaleja. Ylläpidossa huomioidaan myös ekologisuus, ja lajistoa käytetään monipuolisesti. Erilaiset luonnon monimuotoisuutta lisäävät elementit ovat hyväksytyt osa kaupungin viheralueita, ja monimuotoisuutta ylläpidetään hoidon keinoin.

Lahti on Euroopan ympäristöpääkaupunki vuonna 2021. Vuoden teemat ovat hiilineutraali elämä, kiertotalous, osallisuus sekä luonto ja vesi. (Green Lahti s. a.) Ne ovat linjassa viheralueohjelman vision kanssa, ja siten ajankohtaisia myös teemavuoden jälkeen.

Kaupunginosapuistojen kehittäminen voidaan nähdä osana ympäristöpääkaupunkivuoteen liittyvää ympäristötyötä. Puistot voivat auttaa tavoitteisiin pyrkimistä muun muassa hiilensidonnalla,

ympäristöystävällisen liikkumisen, asukkaiden osallisuuden kehittämisen, vihreämmän kaupungin luomisen, retkeilymahdollisuuksien tarjoamisen ja luontotuntemuksen kehittämisen osalta.

Keinoja on useita. Esimerkiksi hiilensidonnan vahvistamiseksi kaupunginosapuistoissa on alueen mahdollisuuksien mukaan suosittava kookasta, monikerroksellista kasvillisuutta. Kasvillisuutta on lisättävä niin, että puistoista edelleen löytyy erilaisia elinympäristöjä. (Koivunen 2020.)

Monimuotoisuutta voidaan vahvistaa hoitoluokkamuutoksien. Muutokset sallivat esimerkiksi lehtikarikkeen ja kantojen jättämisen maahan sopivilla alueilla, mikä parantaa maaperän kuntoa. Nurmialueita voidaan muuttaa niityiksi ja parantaa siten alueen kasvien ja hyönteisten monilajisuutta.

### 5.5.1. Kokeilukulttuuri

Kaupungin viheralueilla on mahdollisuus tehdä vaikuttavia, suuren mittakaavan kokeiluja esimerkiksi kasvilajeilla, kasvualustoilla, materiaalivalinnoilla ja hoitotoimilla, ja löytää näin keinoja parantaa viheralueiden ja kaupunkiluonnon laatua ja ympäristön kestävyttä. Kokeiluiden avulla on mahdollista varautua tulevaan ja oppia uutta.

Monimuotoisuuden lisäämiseen on halu ja tarve, mutta kunnossapitoon tarvitaan uusiakin ratkaisuja sekä käytännön ohjeita muun muassa niityksi muutettavan nurmen hoitoon. (Nieminen, Leino 2020.) Kokeiluja voi tehdä myös pinnoitteiden osalta. Vaikka läpäisevät pinnat ovat toimiva ratkaisu hulevesien käsittelyn ja hiilensidonnan (kasvillisuus) kannalta, sidottuja pintoja tarvitaan muun muassa turvallisuuden parantamiseksi. Siksi myös erilaisia pinnoiteratkaisuja kannattaa testata rohkeasti.

Kasvualustoissa on tutkittava mahdollisuutta käyttää paikalla tehtäviä kasvualustoja. Monimuotoisuussyistä kompostimullan käyttöä kannattaa lisätä siellä, missä se on mahdollista. Vaihtoehtoisten kasvualustojen käyttö vähentää kasvuturpeen tarvetta. On mahdollista, että sen käyttöä tullaan tulevaisuudessa rajaamaan lainsäädännöllä. (Laita 2020.) Myös kansalaismielipide turpeen käyttöä vastaan voi voimistua. On järkevää kokeilla vaihtoehtoisia kasvualustoja hyvissä ajoin.

Kaupunginosapuistot ovat hyvä paikka kokeiluille, sillä ne sijaitsevat eri puolilla kaupunkia, ja olosuhteet vaihtelevat puistojen sisällä ja välillä. Laajoista puistoista löytyy voimakkaan sekä vähäisemmän kulutuksen alueita. Kaupunginosien keskeisinä puistoina niitä käytetään paljon ja kunnossapidetään hyvin. Näin kokeiluja pääsevät seuraamaan ja arvioimaan monet tahot, ja samalla yleinen hyväksyntä uusia käytäntöjä kohtaan voi kehittyä. Kokeilut voi turvallisuudesta huolehtien ulottaa myös leikkialueille, ja kehittää uudenlaista estetiikkaa esimerkiksi lahopuistojen tai luontoleikkialueiden muodossa.

Alueen asukkaat voi innostaa mukaan seuraamaan kokeiluja, kertomaan mielipiteitä ja antamaan palautetta, kun kokeiluista tiedotetaan avoimesti. On tärkeää kerätä kokeilusta palautetta ja kokemusta, ja jakaa ja hyödyntää sitä jatkossa.



Kuva 15. Villi Vyöhyke ry. teki ehdotuksen luontoleikkipaikan perustamiseksi Tampereelle. Siellä ehdotus ei edennyt, mutta yhdistys toivoo muiden kuntien toteuttavan vastaavan. Kuva: Villi Vyöhyke ry.



## 5.6. Terveys ja turvallisuus

Kasvillisuus vaikuttaa merkittävästi puiston käyttäjien terveyteen ja turvallisuuteen. Kesällä runsas kasvillisuus esimerkiksi ehkäisee lämpösaarekkeiden syntymistä, ja etenkin leikkialueet tarvitsevat kasvillisuuden tarjoamaa varjostusta. Toisaalta hyvä näkyvyys on tärkeä turvallisuuden ja turvallisuudentunteen lisääjä.

Osa haitallisista vieraslajeista on haitallisia myös ihmisten terveydelle. Lahdessa torjuttavia vieraslajeja ovat olleet jättiputki, jättipalsami, lupiini, kurtturuusu, tattaret, etelänruttojuuri ja espanjansiruetana. Näitä löytyy myös joistain kaupunginosapuistoista. Rakennetuilla viheralueilla vieraslajien torjunta sisältyy urakkaohjelmaan. Asukkaita kannattaa kannustaa ilmoittamaan vieraslajihavainnoistaan (etenkin terveydelle haitallinen jättiputki) sekä osallistumaan torjuntatalkoisiin (helposti ja turvallisesti torjuttava jättipalsami).

Valaistus vähentää ilkeävaltaa, onnettomuuksia ja tapaturmia. (Hirvola 2016.) Siksi etenkin kaupunginosapuistojen leikkialueilla ja puistojen keskuksissa on oltava hyvä valaistus. Sähkönkulutus ja valosaasteen määrä on kuitenkin pyrittävä minimoimaan. Jatkuvasta valosta kärsivät niin eläimet kuin ihmiset. Ratkaisua voi etsiä erilaisista älykkäistä järjestelmistä (smart light), mikä on myös yksi Lahden ympäristöohjelman tavoitteista. (Lahden kaupunki 2018b.)

Hulevesiratkaisuissa on huomioitava hukkumisriski. Esimerkiksi Erviänpuiston lammikkoon on suunniteltu pohjasaarekkeita, joita on mahdollista käyttää pelastautumiseen. Talveksi Erviänpuiston lammikko tyhjenetään kokonaan.

Talvella on kiinnitettävä huomiota erityisesti liukkauden torjuntaan. Jääpintojen syntymistä voi ennaltaehkäistä käsittelemällä hulevedet niin, että lätköitä ei synny kulkuväylille ja leikkialueille.

Toimivat liikenneratkaisut ja pysäköintialueen osoittaminen parantavat turvallisuutta. Puistoissa, joissa on pelikenttiä ja muita liikunta-alueita, henkilöautoille on osoitettava pysäköintialue ja reitti saattoliikenteelle. Tältä alueelta on oltava myös turvallinen ja selkeä kulku puistoon.



Kuva 16. Suuret korkeuserot ja lisääntyvä sateisuus haastavat Lahden kaupunginosapuistojen turvallista suunnittelua ja kunnossapitoa.

Erityiskohteissa voidaan tehdä kohdekohtainen turvallisuussuunnitelma, kuten Perhepuistossa ja leikkialueilla on tehty. Tapahtumissa järjestäjä vastaa turvallisuudesta.

Turvallisuuden tunnetta lisääviä ja turvattomuutta aiheuttavia alueita kaupunginosapuistoissa voi selvittää asukaskyselyin ja puistokävelyin. Esiin tulleita kohtia voi kehittää paremmiksi puiston perusparannustöiden yhteydessä. Saatua tietoa voi hyödyntää muiden alueiden suunnittelussa.

Turvallisessa ympäristössä on mukava olla kaikkina vuodenaikoina. Kun ihmisiä on paljon, sosiaalinen kontrolli lisääntyy, mikä parantaa turvallisuuden tunnetta entisestään. (Hirvola 2016.)

## 6. Kaupunginosapuistojen kunnossapito

Kaupunginosapuistot ovat alueita, joille keskitetään toimintoja, ja joiden kunnossapitoon panostetaan. Tarkoitus on keskittää rajalliset resurssit viisaasti käytetyimpiin viheraluekokonaisuuksiin. Kaupunginosapuistojen suunnittelua, kunnossapitoa ja peruskorjaustarpeita toteutetaan asiantuntija-arvion, alueellisen jakautumisen ja alueellisten tarpeiden mukaisesti.

Lahden kaupungin kunnallistekniikka vastaa katujen ja julkisten alueiden hoidosta. Vihertoimen vastuulla ovat kaupungin viheralueet. Niiden kunnossapito on ulkoistettu alueurakoitsijoille. Alueurakoita on Lahdessa neljä. Kaupunginosapuistot sijoittuvat eri puolille Lahtea ja ovat näin eri urakoitsijoiden toiminta-alueilla. Pikku-Vesijärven puistossa kunnossapitoa toteuttaa osittain myös Inspis Lahti ry. Lisäksi Mukkulan kartanopuiston, maisemapeltojen, laavujen ja luontoreittien kunnossapitosopimukset on eriytetty alueurakoista.

Kaupungin vihervalvojat ja ylläpitohortonomi seuraavat työtä tarkistuskäynnin ja maastokatselmuksin. Ympäristöpalveluiden luonnonsuojelupalvoja vastaa rauhoitettujen alueiden valvonnasta, hoidosta ja kunnostuksesta ja osallistuu muun muassa maankäytön suunnitteluun ja metsienhoitoon.

Kaupunginosapuistojen kunnossapito suunnitellaan ja tilataan niin, että toimenpiteet ja niiden ajoitus vaikuttavat ympäristöön ja monimuotoisuuteen positiivisesti. Erityiskohteissa laaditaan hoito-ohjelma kunnossapitoa varten jo suunnitteluvaiheessa ja huolehditaan siitä, että tieto menee henkilöille, jotka tekevät kohteessa käytännön työn. Esimerkiksi erityisen arvokkaiden kohteiden, dynaamisten istutusten ja niittyjen hoidossa ei voi tukeutua vain tietoon hoitoluokasta, vaan tekijät on koulutettava haluttuun hoitotapaan.

Kunnossapidon laatua ja toimenpiteiden tarpeellisuutta ja vaikutuksia seurataan ja arvioidaan jatkuvasti, ja tarvittavat muutokset tehdään. Kunnossapitoa helpottavia ratkaisuja (kastelulaitteet, robottileikkurit, suoja-aidat jne.) otetaan käyttöön sekä pysyvästi että kokeiluluonteisesti. Varmistetaan, että palautetta kulkee myös urakoitsijoiden työntekijöiltä vihertoimeen. Palautetta tulee runsaasti myös kaupunkilaisilta, ja ne huomioidaan kunnossapitoratkaisuissa.

Kaupunginosapuistojen talvikunnossapitoa on parannettava, jotta viheralueiden ympärivuotista käyttöä pystytään Viheralueohjelman tavoitteen mukaisesti lisäämään. Kaupunginosapuistojen talvitoiminnot ja talvikunnossapito on otettava huomioon jo suunnitteluvaiheessa.

Talvikunnossapidolla on merkitystä myös alueellisen tasa-arvon osalta. Siksi sitä on kehitettävä kaikissa kaupunginosapuistoissa vähintään puiston pääväylän ja keskuksen osalta. Kävely on suomalaisten tärkein liikuntamuoto, ja se on mahdollistettava turvallisesti kodin lähellä vuoden ympäri. (Ruuskanen 2019.)

Ilkivallan torjunnassa tehokkaat keinot ovat siisti ympäristö ja sosiaalinen kontrolli aktiivisen käytön myötä. Kun alue on asukkaiden kanssa yhteistyössä suunniteltu, rakennettu ja kunnossapidetty, se sitouttaa käyttäjät alueeseen ja lisää turvallisuuden tunnetta ja sosiaalista painetta, sekä vähentää ilkivallan mahdollisuutta. Vain yhden toiminnan ympärille rakentuvat alueet hiljenevät ja autioituvat toimintakauden ulkopuolella. Siksi kaupunginosapuistoissa on oltava mahdollisuus eri ikä- ja käyttäjäryhmille sopiviin toimintoihin vuoden ympäri. (Hirvola 2016.)



## 6.1. Hoidon ja hoitamattomuuden tasapaino

Viheralueisiin kohdistuu keskenään ristiriitaisia odotuksia. Niiltä toivotaan muun muassa liikuntamahdollisuuksia, luontokokemuksia ja kaunista katseltavaa, samaan aikaan sekä luonnontilaista ympäristöä että pikkutarkkaa hoitoa.

Kun esimerkiksi nurmikkoja muutetaan niityiksi, pelkona voi olla allergisten reaktioiden sekä punkkien, lehtokotiloiden ja espanjansiruetanoiden lisääntyminen. Osan silmään niitty näyttää hoitamattomalta lyhyeen nurmeen verrattuna. On siis etsittävä tasapainoa tarpeiden ja toiveiden välille.

Kaupunginosapuistoissa on mahdollista rohkeasti kokeilla erilaisia keinoja yhteensovittaa ristiriitaisia toiveita. Kulkuväylien reunoille voi esimerkiksi ajaa kapeat kaistaleet (koneen työlevyden mukaan) lyhyeksi, vaikka muualla niitty niitetään harvoin. Niityn läpi voi ajaa kulkuväylän, tai sen



Kuva 17. Kurjenpolvi suurten mäntyjen latvuksen alla Hatanpään arboretumissa Tampereella. Ratkaisu säästää puut koneiden aiheuttamilta runkovaurioilta.

voi kehystää lyhyemmällä nurmella. Puuryhmien alle voi jättää ajamattoman alueen tai istuttaa maanpeittoperennoja. Selkeät rajaukset kertovat asianmukaisesta hoidosta, tai suunnitellusta hoitamattomuudesta.

Toinen tapa etsiä tasapainoa on korostaa virheitä. Esimerkiksi kuivia, katkenneita oksia ei tarvitsekaan kuljettaa pois, vaan niistä voi koota risuaitoja. Kaadettujen puiden rungot voi jättää kaupunginosapuistoihin istuskeltaviksi, ja vasta kun lahoaminen on pitkällä, siirtää tarvittaessa sivummalle.

Muutos vaatii aikaa ja tottumista. Avainasemassa on vuorovaikutus: kun asukkaat tietävät miksi jotain tehdään, se on helpompi ymmärtää ja hyväksyä.



Kuva 18. Pikku-Vesijärven puistoon jätetty runko muuttaa ympäristönsä entistä mielenkiintoisemmaksi.



## 7. Käyttäjät ja yhteisön osallistaminen

Kaupunginosapuistojen käyttäjät ovat suurelta osin lähialueen asukkaita, ja alueen väestörakenteesta ja sen ennustetuista muutoksista on saatavilla tilastotietoa. Elämäntilanteidensa ja kiinnostuksenkohteidensa perusteella asukkaat jakautuvat lisäksi lukuisiin muihin käyttäjäryhmiin.

Työn alla olevan alueen asukkaita on kuultava jo ennen varsinaisen suunnitteluprosessin tai kehitystyön aloittamista ja otettava heidät osaksi työprosessia, jotta puistoa voidaan kehittää käyttäjien tarpeita vastaavaksi. Jatkuva vuorovaikutus tuottaa tietoa, jota kyselylomakkeilla ja tilastoista on vaikea saada.

Perinteisiä asukkaiden aktivoimisen tapoja ovat talkoot, tapahtumat ja tilaisuudet. Puiston kehittämiseen ja kunnossapitoon osallistumisen lisäksi asukkaita tulisi houkuttaa käyttämään aluetta eri tavoin. Asukkaiden osallistaminen vaatii suunnittelua, seuranta ja kehittämistä, jotta se muuttuu kertaluontoisista tempauksista jatkuvaksi prosessiksi ja jopa itseorganisoiduvaksi toiminnaksi. Tehokkainta olisi, että työstä vastaa erillinen asukaskoordinaattori tai asukastyönohjaaja. Näin hyväksi havaittuja käytäntöjä olisi mahdollista ketterästi soveltaa myös muihin kaupunginosapuistoihin.

Kuva 19. Kerinkallion kävelyllä keskusteltiin metsän merkityksestä. Kuva: Lahden kaupunki.



## 7.1. Tapahtumat ja digitaalisuus

Yksi kaupunginosapuistojen keskeisistä tehtävistä on olla paikka tapahtumille ja kaupunkilaisten omaehtoiselle toiminnalle. Puistot voivat tarjota monille hankkeille ja projekteille avoimen, matalan kynnyksen kohtaamispaikan. Puistojen suunnittelussa ja kehittämisessä on varmistettava, että se on mahdollista. Siksi puistoissa on oltava vapaata tilaa, penkkejä ja pöytiä sekä toimiva opastus. Lisäksi kaupunginosapuistoilla voisi olla yhteinen, tapahtumissa tarvittava välineistöä sisältävä ”tapahtumakontti”, jota siirrettäisiin puistosta toiseen tarpeen mukaan.

Kaupunginosapuistojen toimintaa voi kehittää älypuistohankkeen muodossa. Tyypillinen älykonsepti on mobiilisovellus, joka tarjoaa tietoa puiston historiasta, kasvillisuudesta ja/tai taiteesta sekä haastaa ja osallistaa kävijöitä pelien tai kilpailuiden muodossa. Koululaiset ja opiskelijat voivat hyödyntää tietoa myös oppimiseen. Liikuntaan ja musiikkiin liittyvät teemat ja ratkaisut sopivat monenlaisille puiston käyttäjille.

Pikku-Vesijärven puistossa toteutettiin Smart Parks -hanke, jossa puistoon liittyvää historiatietoa sekä asukkaiden muistoja ja kokemuksia kerättiin ja jaettiin älypuhelinsovelluksen avulla. (Lahden kaupunki 2018c.) Vastaavalla tavalla kaupunginosapuistoja eri puolilla Lahtea olisi mahdollista tarinallistaa asukkaiden muistoja ja kokemuksia keräten. Puiston historiaan ja tapahtumiin liittyvät kertomukset vahvistavat puiston identiteettiä ja sitouttavat asukkaita siihen.

Jotta puisto voi tuntua jokaisen asukkaan omalta paikalta, on tapahtumissa, tarinallistamishankkeiden tiedonkeruussa ja esitystavoissa huomioitava asukkaiden kirjo. On tärkeää, että tarinat eivät ole vain muistoja vuosikymmenten takaa, vaan myös esimerkiksi lasten, nuorten ja uusien asukkaiden on päästävä ääneen ja jakamaan tarinoitaan.

Kuva 20. Ironman-triathlonkilpailun reitit kulkevat myös kaupunginosapuistoissa. Kuva: Lahden kaupunki.

## 7.2. Kaupunginosapuistojen kaupallinen käyttö

Kaupunginosapuistoja voidaan käyttää monenlaiseen maksulliseen toimintaan, esimerkiksi puistojumppiin ja konsertteihin.

Liikuntapaikkojen osalta Lahdessa on olemassa varauskalenteri ja hinnasto. Myös katutilan hakeminen voittoa tavoittelemattomaan käyttöön on ohjeistettu. Puistojen osalta ohjeistus löytyy joillekin keskusta-alueen puistoille.

Kaikki kaupunginosapuistot olisi hyvä ottaa mukaan tapahtumapaikkojen listaukseen ja tarjota niiden käyttöön selkeä ohjeistus ja hinnasto, joka voi ulottua maksuttomasta maksulliseen. Näin sekä kaupallisen että voittoa tavoittelemattoman toiminnan järjestäjiä varten on olemassa tieto muistakin kuin keskusta-alueen tapahtumapaikoista, mikä voi osaltaan kannustaa järjestämään tapahtumia ympäri Lahtea. Lisäksi olisi hyvä kytkeä yhteen tapahtumapaikkojen listaus ja kaupungin karttapalvelu, mahdollisesti jopa sisäisessä käytössä olevat puistokortit.

Puistojen kaupallisen ja voittoa tavoittelemattoman käytön hinnoittelussa on otettava huomioon mahdollisesti lisääntyvät kunnossapidon kulut (esim. maaston ja varusteiden kuluminen, roska-astioiden ja vessojen tyhjennys, varusteiden vauriot). Lisäksi on määriteltävä tarkasti, mitkä tapahtumat ja toiminnot edellyttävät ilmoituksen tekemistä ja/tai lupaa.



## 8. Kaupunginosapuistojen viestintä

Kaupunginosapuistojen viestintänä voidaan pitää kaikkea puistoihin liittyvää vuorovaikutusta.

Yksittäisen puiston kohdalla perustiedot on hyvä olla näkyvissä kaupungin karttapalvelussa. Voidaan harkita, pitäisikö kaupunginosapuistot esitellä erikseen myös kaupungin nettisivuilla – tämä voisi lisätä tietoisuutta kaupunginosapuiston roolista ja osoittaa, että tärkeitä puistoja löytyy eri puolilta kaupunkia. Ajankohtaiset uutiset, kuten kunnossapidon asiat, on järkevää ilmoittaa esimerkiksi puiston keskuksen ilmoitustaululla ja mahdollisesti sosiaalisessa mediassa. Lahtipuistoilee.fi-sivustolla esitellään kaupungin leikkialueita. Vastaavaa esitystapaa voisi kehittää myös kaupunginosapuistojen esittelyyn. (Kulttuurikuva ry. s. a.)

Kaupunginosapuistoihin liittyy monia näkökulmia, joka ei vaadi välitöntä tiedotusta. Näitä ovat esimerkiksi kaupunginosapuistojen rooli monimuotoisuuden tukemisessa ja hiilensidonnan parantamisessa, erilaiset kasvikoekilut sekä erilaisten hoitotoimenpiteiden ja hoitoluokkien merkityksen avaaminen (esim. niityt, niittoväli, pörriäiset). Näkökulmista on silti järkevää kertoa, jotta asukkaat pääsevät osalliseksi oman alueen tapahtumista ja alueen mahdolliset muutokset on helpompi hyväksyä.

Yksittäiselle kaupunginosapuistolle voi osaavan viestinnän myötä syntyä sen kokoa suurempi merkitys. Kun asukkaat saavat vastaanottaa ja jakaa tietoa esimerkiksi oman lähipuiston historiasta, merkityksellisistä kasveista ja unohtumattomista tarinoista, se voi vahvistaa yksittäisen puiston erityislaatua, asukkaiden osallistamista sen kehittämiseen ja kunnossapitoon, ja parhaimmillaan jopa asuinalueen identiteettiä.

## 9. Kehitysideat

Tämän viitesuunnitelmamallin kehittämisen yhteydessä on noussut esiin seuraavia kaupunginosapuistoihin kohdistuvia kehittämiskohteita ja selvitettäviä asioita:

- Selkeät sisääntulot ja yhtenäiset opasteet kaikkiin kaupunginosapuistoihin.
- Puistot ja reitit puistojen välillä kaupungin karttapalveluun kartta.lahti.fi.
- Puistojen esteettömät reitit ja lähellä olevat liikuntarajoitteisten parkkipaikat karttapalveluun ja puiston opastetauluun.
- Kaupunkipyöräverkoston pyöräparkkien mahdollinen kytkytyminen kaupunginosapuistoihin.
- Kaupunginosapuistot tilavarauskalenteriin, linkitys karttapalveluun ja mahdollisesti puistokortteihin.
- Keskuksen eli kohtaamispaikan rakentaminen jokaisen kaupunginosapuiston keskeiselle paikalle.
- Kaupunginosapuistojen taidekonsepti.
- Toimivan viestintätavan kehittäminen ja sopivan viestintäkanavan (-kanavien) löytäminen kaupunginosapuistojen asioille. Yhteinen digitaalinen alusta?
- Kaupunkipuustrategian luominen.
- Asukkaiden suunnitelmallinen osallistaminen kaupunginosapuistoissa, myös kaupunginosapuistojen kehittämisen tarpeisiin.
- Kaupunginosapuistojen yrityssponsoroinnin kehittäminen (esim. ryhmäkasvi-istutukset, metsitys).
- Kaikkien asianomaisten tahojen yhteistyön kehittäminen kaupunginosapuistojen suunnittelussa.



## 10. Lähteet

Ellicott, K., 2016. Raising the Standard. The Green Flag Award guidance manual. Department for Communities and Local Government. Keep Britain Tidy. Haettu 16.6.2020 <http://www.greenflagaward.org/about-us/what-is-the-green-flag-award/#>

Green Lahti s. a. Faktat. Lahti, LahtiAqua, Ladec, Lahti-Energia, Päijät-Hämeen jätehuolto. Haettu 21.7.2020 <https://greenlahti.fi/faktat>

Hamberg, L., Tarvainen, O., Malmivaara-Lämsä, M., 2010. Kaupungistuminen vaikuttaa metsäkasvillisuuteen ja maaperään. Metsätieteen aikakauskirja 3/2010. Haettu 16.7.2020 <https://doi.org/10.14214/ma.5908>

Helsingin kaupunki, 2006. Kausikasvit Helsingissä – linjaukset ja teettäminen. Helsingin kaupungin rakennusviraston julkaisuja 2006:11. Katu- ja puisto-osasto. Haettu 5.6.2020 [http://www.hel.fi/static/hkr/tuote\\_palvelulinjaukset/kausikasvien\\_linjaukset.pdf](http://www.hel.fi/static/hkr/tuote_palvelulinjaukset/kausikasvien_linjaukset.pdf)

Helsingin kaupunki, 2011. Kaupunginosapuistojen kehittäminen esikaupunkien renessanssialueilla. Helsingin kaupunkisuunnitteluviraston yleissuunnitteluosaston selvityksiä 2011:1. Haettu 1.6.2020 [http://www.hel2.fi/ksv/julkaisut/yos\\_2011-1.pdf](http://www.hel2.fi/ksv/julkaisut/yos_2011-1.pdf)

Helsingin kaupunki, 2016. Kaupunkipuulinjaus. Helsingin kaupungin rakennusviraston julkaisut 2014:8. Haettu 9.7.2020 [http://www.hel.fi/static/hkr/tuote\\_palvelulinjaukset/kaupunkipuulinjaus/Kaupunkipuulinjaus\\_A4\\_SUOMI\\_lowres.pdf](http://www.hel.fi/static/hkr/tuote_palvelulinjaukset/kaupunkipuulinjaus/Kaupunkipuulinjaus_A4_SUOMI_lowres.pdf).

Helsingin seudun ympäristöpalvelut -kuntayhtymä, s. a. Vesipostit. Haettu 21.7.2020 <https://www.hsy.fi/vesi-ja-viemarit/vesipostit/>

Hirvola A., 2016. Turvallinen kaupunki – näkökohtia rakennetun ympäristön suunnitteluun ja toteutukseen. Suomen ympäristö 4/2016. Ympäristöministeriö 22.6.2016. haettu 15.7.2020 <http://urn.fi/URN:ISBN:978-952-11-4616-9>

Järvenpään kaupunki, 2004. Järvenpään yleiskaava 2020. Yleiskaavaselostus. Haettu 2.6.2020 [https://www.jarvenpaa.fi/jarvenpaa/attachments/text\\_editor/1069.pdf](https://www.jarvenpaa.fi/jarvenpaa/attachments/text_editor/1069.pdf)

Kalpala, M. 2019. Esteettisyys ja ekologisuus kohtaavat: esteettinen kokemus kulttuurisena ekosysteemipalveluna. Pro gradu. Kulttuurituotannon ja maisematutkimuksen laitos, Turun yliopisto. Haettu 24.7.2020 <http://urn.fi/URN:NBN:fi-fe2019080823735>

Koivunen, M. 2020. Hiilensidonnann huomiointi kaupungin viheralueiden suunnittelussa. Case: Carbon Lane demonstraatioalue, Hyväntoivonpuisto. Hamk.

Kujala, K., 2020. Kaupunginpuutarhuri, Lahden kaupunki. Ohjauskeskustelu 9.7.2020.

Kulttuurikuva ry, s. a. #lahtipuistoilee. Haettu 25.8.2020 <https://www.lahtipuistoilee.fi/>

Lahden kaupunki, 2010. Lahden maisemarakenne ja viheralueet. Lahden tekninen ja ympäristötoimiala / maankäyttö.

Lahden kaupunki, 2011. Hulevesiohjelma. Lahden kaupunki. Tekninen- ja ympäristötoimiala. 29.11.2019. Haettu 27.7.2020 [https://www.lahti.fi/PalvelutSite/AsuminenSite/Documents/Hulevesiohjelma\\_lop\\_ullinen.pdf](https://www.lahti.fi/PalvelutSite/AsuminenSite/Documents/Hulevesiohjelma_lop_ullinen.pdf)

Lahden kaupunki, 2013. Vihreää kaikille. Lahden viheralueohjelma 2013–2025. Tavoitteet viheralueiden kehittämiseksi ja ylläpitämiseksi.

Lahden kaupunki, 2017. Puistojen Green Flag -tunnus Pikku-Vesijärven puistolle. 10.7.2017. Haettu 12.8.2020 <https://www.lahti.fi/ajankohtaista/uutiset/puistojen-green-flag-tunnus-pikku-vesij%C3%A4rven-puistolle>

Lahden kaupunki, 2018a. Lahden Ranta-Kartanon taideohjelma. Haettu 3.7.2020 <https://www.lahti.fi/PalvelutSite/AluehankkeetSite/Documents/Ranta-Kartanon%20taideohjelma%20valmis.pdf>

Lahden kaupunki, 2018b. Lahden ympäristöohjelma. Haettu 20.8.2020 <http://www.fisu-verkosto.fi/download/noname/%7BA81D6905-19EA-48ED-A562-4775A67AF303%7D/138603>

Lahden kaupunki, 2018c. Pikku-Vesikun puistosta tuli tarinapuisto. 15.8.2018. Haettu 3.7.2020 <https://www.lahti.fi/ajankohtaista/uutiset/pikku-vesikun-puistosta-tarinapuisto>

Lahden kaupunki 2020a. Lahden virkistysalueverkoston yleissuunnitelma 2020. Y-203. Lahden yleiskaava.

Lahden kaupunki, 2020b. Osallistuva budjetointi. Haettu 12.8.2020  
<https://www.lahti.fi/paatoksenteko/osallistujavaikuta/osallistuva-budjetointi>

Lahden seudun luonto, s. a. Lajit. Haettu 14.8.2020  
<https://www.lahdenseudunluonto.fi/lahti/>

Laita, S., 2020. Turvealan reilu siirtymä voi vauhdittaa Suomea kohti hiilineutraaliutta. Sitra. Haettu 28.7.2020 <https://www.sitra.fi/uutiset/turvealan-reilu-siirtyma-voi-vauhdittaa-suomea-kohti-hiilineutraaliutta/>

Miettinen, S. 2014. Lahden kaupungin omistamien metsien hoito- ja käyttöperiaatteet. Lahden viheralueohjelma 2013–2025. Lahden kaupunki.

Nieminen J., Leino H. 2020. Kaupunkiluonto tiivistyvissä kaupungissa. Kuntaliitto. Haettu 3.7.2020 <https://www.kuntaliitto.fi/blogi/2020/kaupunkiluonto-tiivistyvissa-kaupungeissa>

Niskanen, R. (toim.), 2015. Ihanuuden tähden. Lahtelaisten puistoja ja puutarhoja. Lahden kaupunginmuseo.

Peltola, K., 2015. Folkkari – helsinkiläinen kaupunginosapuisto. Arkkitehtuurin laitos. Aalto-yliopisto.

Ruuskanen, T. 2019. Perinteinen kävelylenkkeily edelleen suosituin koko kansan liikuntaharrastus. Tilastokeskus 18.4.2019. Haettu 14.7.2020  
<http://www.stat.fi/tietotrendit/artikkelit/2019/perinteinen-kavelylenkkeily-edelleen-suosituin-koko-kansan-liikuntaharrastus-1/>

Salpausselkä Geopark, 2019. Kohteita. Haettu 3.7.2020  
<https://www.salpausselkageoparkproject.fi/salpausselka-geopark/kohteita/>

Tampereen kaupunki, 2008. Tampereen kantakaupungin viherverkko. Kantakaupungin ympäristö- ja maisemaselvitys. Luku 4. Haettu 2.6.2020  
[https://www.tampere.fi/liitteet/5tay5Nq1j/kyms\\_luvut\\_4\\_6.pdf](https://www.tampere.fi/liitteet/5tay5Nq1j/kyms_luvut_4_6.pdf).

Tampereen kaupunki, 2014. Tampereen vihreä keskusta. Keskustan viherverkko ja sen kehittäminen. Tampereen Infra / Viher-suunnittelu. Haettu 2.6.2020  
[https://www.tampere.fi/liitteet/t/w02tRvQl0/Tampereen\\_vihrea\\_kestusta.pdf](https://www.tampere.fi/liitteet/t/w02tRvQl0/Tampereen_vihrea_kestusta.pdf)

Tampereen kaupunki, 2019. Viherpalveluohjelma, luontovirkistykseen palveluohjelma. Ympäristönsuojelun julkaisuja 3/2019. Haettu 3.6.2020.  
[https://www.tampere.fi/tiedostot/1/1um3NiP8t/Luontovirkistykseen\\_palveluohjelma.pdf](https://www.tampere.fi/tiedostot/1/1um3NiP8t/Luontovirkistykseen_palveluohjelma.pdf)

Tuhkanen, E-M. 2020. Kaupunkipuiden ekosysteemipalveluiden arvosta. Luento Viherpäivillä 12.2.2020.

Tukholman kaupunki, 2006. Stockholms Parkprogramm. Handlingsprogrammet 2005–2009 för utveckling och skötsel av Stockholms parker och natur. Reviderat mars 2006. Haettu 8.6.2020  
<http://miljobarometern.stockholm.se/content/docs/mp15/StockholmsParkprogram2006.pdf>

Vaasan kaupunki, 2008. Vaasan viheraluejärjestelmä 2030. Vaasan kaupunkisuunnittelu.

Vantaan kaupunki, 2016. Vantaan kasvillisuuden käytön periaatteet. Haettu 28.7.2020  
[https://www.vantaa.fi/instancedata/prime\\_product\\_julkaisu/vantaa/embeds/vantaawwwstructure/123751\\_Vantaan\\_kasvillisuuden\\_kayton\\_periaatteet\\_2016\\_korjattu.pdf](https://www.vantaa.fi/instancedata/prime_product_julkaisu/vantaa/embeds/vantaawwwstructure/123751_Vantaan_kasvillisuuden_kayton_periaatteet_2016_korjattu.pdf)

Viherympäristöliitto, 2020a. Green Flag Award. Haettu 16.6.2020  
<https://www.vyl.fi/alan-kehittaminen/green-flag-award/>.

Viherympäristöliitto, 2020b. Viheralueiden kunnossapitoluokitus RAMS 2020. Haettu 22.7.2020 <https://www.vyl.fi/ohjeet/kunnossapitoluokitus/>

Viherympäristöliitto, s. a. Kestävä ympäristörakentaminen. Haettu 31.8.2020  
<https://www.vyl.fi/tietopankki/kesy/>





Viherympäristöliitto, 2020c. Viheralueiden kunnossapitoluokitus RAMS 2020. PowerPoint-esitys. Haettu 22.7.2020  
[https://viherymparistoliitto.sharepoint.com/:p/g/EdHdIAV\\_3nIGrjCGJp0Rog0B6V\\_JmCW9q57VY5dFOEpQ5Q?e=mOrBoG](https://viherymparistoliitto.sharepoint.com/:p/g/EdHdIAV_3nIGrjCGJp0Rog0B6V_JmCW9q57VY5dFOEpQ5Q?e=mOrBoG)

Välkevirta, L. 1991. Puutarhaneuvos Erkki Kivijärvi. Helsingin Sanomat 12.2.1991. Haettu 1.7.2020 <https://www.hs.fi/ihmiset/art-2000003046649.html>



# 1. Kankolanpuisto

Päivitetty 27.8.2020 / Leea Puranen

-  Puiston keskus
-  Rakennettu alue
-  Maisemapuisto
-  Metsäpuisto



1. Sijainti, saavutettavuus ja reitit	33. kaupunginosassa, Jalkarannassa. Yhteys bussilla, henkilöautolla, pyörätietä pitkin.	8. Toiminnot ja palvelut	Leikkipaikat Ulkokuntolaitteet Pelikentät (hiekkakenttä ja maalit, jäädytetään talvella, 4 tenniskenttää, lentopallokenttä), Uimaranta, pienvenesatama.
2. Maankäytön tilanne	Voimassaoleva asemakaava. Alueen merkinnät: VL, VU, VV, VK, PL, P-3.	9. Erityistä	Hiekkaranta Laaja liikunta-alue
3. Pinta-ala	n. 8 ha.	10. Plussat	Runsas kasvillisuus, monipuoliset toiminnalliset alueet, paljon luontaisesti syntyneitä polkuja.
4. Käyttäjät	Tavoite-ennuste 2025 (2016) Kankola Koko väestö 1514 (1758) 0-6 . 51 (91) 7-15-v. 115 (144) 16-19-v. 75 (77) 65-> v. 479 (510)	11. Miinukset, tarpeet, puutteet	Lisää penkkejä, myös käsinojallisia Polkuverkoston hierarkia ja pääväylien kunnostus Sisäntulojen merkintä, opasteet. Lupiini, kurturuus Kentän parakkien kunnostus / yhdenmukaistaminen
5. Hoitoluokka	Vanha luokitus: A2 Käyttöviheralueet A3 Käyttö- ja suojaviheralueet B2 Avoimet viheralueet, käyttöniityt B3 Maisemaniitty ja laidunalue	12. Kehittämisideoita	Puiston keskuspaikka leikkikentän ja liikuntavälineiden keskelle. Metsäisen ilmeen ja rauhallisen ympäristön kehittäminen.
6. Puiston luonne	Metsäpuisto. Avoimilla alueilla ranta, niitty, liikuntaa ja leikkiä. Melko peitteistä lehtimetsää, joissa polkuja. Rauhallinen, rehevä ympäristö. Kohtalaiset korkeuserot.	13. Ajankohtaista	Ulkoliikuntavälineiden uusiminen?
7. Maisema- ja virkistysarvot	Kaunis näkymä Vesijärvelle. Virkistysyhteys Messilään.	14. Alueen hallinta, valvonta ja urakointi	Vihertoimi Liikuntapalvelut (kentät, uimaranta) Eteläinen urakka-alue: YIT. Kuljetusliike Kohonen (luistelukenttä ja kaukalo)

## 2. Erviänpuisto

Päivitetty 27.8.2020 / Leea Puranen

- Puiston keskus ●  
Rakennettu alue ●  
Maisemapuisto ●



1. Sijainti, saavutettavuus ja reitit	31. kaupunginosassa, Pirttiharjussa. Yhteys bussilla, henkilöautolla, pyörätietä pitkin.	8. Toiminnot ja palvelut	Kaksi leikkialuetta Hiekkakentät Koirapuisto
2. Maankäytön tilanne	Voimassaoleva asemakaava Alueen merkinnät: U, UL, P	9. Erityistä	Tekolampi: lähteestä lammeksi laajennettu kosteikkoalue, arvokas kulttuuribiotooppi.
3. Pinta-ala	n. 8 ha	10. Plussat	Siisti ja viihtyisä.
4. Käyttäjät	Tavoite-ennuste 2025 (2016) Riihelä Koko väestö 1930 (1914) 0-6 . 158 (173) 7-15-v. 239 (205) 16-19-v. 100 (76) 65-> v. 300 (314)	11. Miinukset, tarpeet, puutteet	Sisääntulojen merkintä, opasteet. Penkkien, valaisimien ja roska-astioiden kunnustus.
5. Hoitoluokka	Vanha luokitus: A2 Käyttövihrealue A3 Käyttö- ja suojavihrealue B2 Avoimet vihrealueet, käyttöniitty B3 Maisemaniitty	12. Kehittämisideoita	Lammen ympäristö viehättävämmäksi. Kasvillisuuden monipuolistaminen.
6. Puiston luonne	Maisemapuisto. Avara, vihreä puisto, lampi keskeinen elementti. Kasvillisuuden rajaamat toiminnot. Suuret korkeuserot. Jyrkkiä rinteitä. Lammen ympäristö melko tasainen.	13. Ajankohtaista	Leikkialue 1 peruskorjaus 2023–2027
7. Maisema- ja virkistysarvot	Katselulaituri lammella, penkit lammen rannalla. MARY-kohteen raja menee puiston läpi. LUMO: tekolampi	14. Alueen hallinta, valvonta ja urakointi	Vihertoimi Liikuntapalvelut (kentät) Eteläinen urakka-alue: YIT



### 3. Männistörinne

Päivitetty 27.8.2020 / Leea Puranen

- Puiston keskus ●
- Rakennettu alue ●
- Maisemapuisto ●
- Metsäpuisto ●



1. Sijainti, saavutettavuus ja reitit	30. kaupunginosassa, Kärpäsessä. Yhteys bussilla, henkilöautolla, pyörätietä pitkin.	8. Toiminnot ja palvelut	Kaksi leikkialuetta. Hiekkakenttä, talvella jäädytys ja kaukalo. Runsas polkuverkosto.
2. Maankäytön tilanne	Voimassaoleva asemakaava. Alueen merkinnät: VL, VP, P.	9. Erityistä	Asukkaiden linnunpönttöjä ja majoja.
3. Pinta-ala	n. 9 ha	10. Plussat	Istuskelukivet näköalapaikoilla.
4. Käyttäjät	Tavoite-ennuste 2025 (2016) Kärpänen Koko väestö 1777 (1526) 0-6 . 197 (124) 7-15-v. 184 (159) 16-19-v. 95 (64) 65-> v. 380 (288)	11. Miinukset, tarpeet, puutteet	Penkkien, valaisimien ja roska-astioiden täydennys. Sisääntulojen merkintä, opasteet. Lupiinin torjunta.
5. Hoitoluokka	Vanha luokitus: A2 Käyttöviheralueet A3 Käyttö- ja suojaviheralueet B2 Avoimet viheralueet, käyttöniityt	12. Kehittämisideoita	Luonnonmukaisuuden vahvistaminen rakennettuja alueita kehittämällä: polkuverkoston ja opasteiden kehittäminen metsän kulumisen estämiseksi. Keskusalueen muodostaminen. Näköalapaikkojen merkintä.
6. Puiston luonne	Metsäpuisto. Kuivaa, luonnonmukaista, harvaa mäntyrinnettä. Hyvin vähän rakennettua aluetta. Suuret korkeuserot. Rauhallinen ympäristö.	13. Ajankohtaista	
7. Maisema- ja virkistysarvot	Laajat näkymät etelään. Hyvä näkyvyys metsikön sisällä, paljon reittivaihtoehtoja.	14. Alueen hallinta, valvonta ja urakointi	Vihertoimi Eteläinen urakka-alue: YIT

## 4. Hennalan uuden asuinalueen puisto

Päivitetty 27.8.2020 / Leea Puranen

- Puiston keskus ●
- Rakennettu alue ●
- Maisemapuisto ●
- Metsäpuisto ●



Ideakilpailun voittajatyö Flowerpower toimii jatkosuunnittelun ja asemakaavoituksen pohjana. Työn tekijät: Kangas ja Vuorinen Arkkitehdit Oy, Arkkitehtitoimisto Kristina Karlsson, Masu Planning.

1. Sijainti, saavutettavuus ja reitit	27. kaupunginosassa, Hennala. Yhteys bussilla lähelle, henkilöautolla, pyörätietä pitkin.	8. Toiminnot ja palvelut	Tällä hetkellä ulkoilureitti, hiihtolatu
2. Maankäytön tilanne	Ei asemakaavaa. Jatkosuunnittelun ja kaavoituksen pohjaksi pidettiin ideakilpailu 2016, jonka voittajatyöstä kuva ohessa.	9. Erityistä	Tulevat hulevesiaiheet.
3. Pinta-ala	n. 7 ha	10. Plussat	
4. Käyttäjät	Tavoite-ennuste 2025 (2016) Hennala Koko väestö 930 (707) 0-6 . 93 (57) 7-15-v. 93 (57) 16-19-v. 93 (57) 65-> v. 93 (57)	11. Miinukset, tarpeet, puutteet	
5. Hoitoluokka	Vanha luokitus: RAMS:	12. Kehittämisideoita	
6. Puiston luonne		13. Ajankohtaista	Asemakaavoitus 2020-luvulla.
7. Maisema- ja virkistysarvot	Hennalan kasarmialueen harjoituskenttäalue.	14. Alueen hallinta, valvonta ja urakointi	Eteläinen urakka-alue: YIT



## 5. Patomäenpuisto ja -kenttä

Päivitetty 27.8.2020 / Leea Puranen

- Puiston keskus ●
- Rakennettu alue ●
- Maisemapuisto ●
- Metsäpuisto ●



1. Sijainti, saavutettavuus ja reitit	24. kaupunginosassa, Launeella. Yhteys bussilla lähelle, henkilöautolla, pyörätietä pitkin.	8. Toiminnot ja palvelut	Virkistysreitti, nurmikentät (toistaiseksi pois käytöstä). Hiihtolatu
2. Maankäytön tilanne	VT12 yläpuolinen osa, asemakaavoittamatta. Alapuolella voimassaoleva asemakaava. Alueen merkinnät: VL, PL.	9. Erityistä	Laaja urheilualue.
3. Pinta-ala	n. 18 ha	10. Plussat	Vilkaan alueen ohella rauhoittumisen alue.
4. Käyttäjät	Tavoite-ennuste 2025 (2016) Laune Koko väestö 2306 (2030) 0-6 . 165 (141) 7-15-v. 238 (232) 16-19-v. 138 (105) 65-> v. 578 (442)	11. Miinukset, tarpeet, puutteet	Sisääntulojen merkintä, opasteet. Rauhallisten toimintojen kehittäminen eteläiseen osaan puistoa.
5. Hoitoluokka	Vanha luokitus: RAMS:	12. Kehittämisideoita	Aluetta voidaan kehittää toisaalta liikunnan alueena, ja eteläistä osaa sille vastinparina: rauhallisena, metsäisenä lähivirkistysalueena. Kokonaisuudelle on muodostettava keskusalue.
6. Puiston luonne	Maisemapuisto. Myös metsäisiä alueita. Ilme kehittyy, kun kentät palaavat liikuntakäyttöön.	13. Ajankohtaista	Tunneli valmistuu arvion mukaan loppuvuodesta 2020 ja sen päällä oleva kenttä 2021.
7. Maisema- ja virkistysarvot	Yhteydet laajoihin virkistysreitteihin sekä Porvoonjoelle. Muinaisjäännökset: taistelukaivannot.	14. Alueen hallinta, valvonta ja urakointi	Vihertoimi Liikuntapalvelut (kentät) Eteläinen urakka-alue: YIT

## 6. Arometsänpuisto

Päivitetty 18.8.2020 / Leea Puranen

- Puiston keskus ●
- Rakennettu alue ●
- Maisemapuisto ●
- Metsäpuisto ●



1. Sijainti, saavutettavuus ja reitit	22. kaupunginosassa, Renkomäessä. Yhteys bussilla, henkilöautolla, pyörätietä pitkin.	8. Toiminnot ja palvelut	Leikkialue Hiekkakenttä, lentopalloverkko
2. Maankäytön tilanne	Voimassaoleva asemakaava. Alueen merkinnät: VP, VL	9. Erityistä	Laaja nurmialue tapahtumakäyttöön.
3. Pinta-ala	n. 8 ha	10. Plussat	Maaston muotoilu.
4. Käyttäjät	Tavoite-ennuste 2025 (2016) Renkomäki Koko väestö 2240 (2358) 0-6 . 203 (275) 7-15-v. 363 (429) 16-19-v. 158 (133) 65-> v. 244 (231)	11. Miinukset, tarpeet, puutteet	Sisääntulojen merkintä, opasteet. Pöytien ja penkkien kunnustus.
5. Hoitoluokka	Vanha luokitus: A2 Käyttöviheralueet A3 Käyttö- ja suojaviheralueet B2 Avoimet viheralueet, Käyttöniityt	12. Kehittämissideoita	Metsäisen ilmeen ja maisemapuiston elementtien voimistaminen ja selkeän kokonaisuuden luominen niin, että metsäinen alue ymmärretään osaksi puistoa. Puiston keskuksen muodostaminen. Eri-ikäisten huomiointi.
6. Puiston luonne	Maisemapuisto. Myös metsäisiä alueita. Hiljainen, pääpaino lapsiperheissä. Ei mainittavia korkeuseroja. Rakennettua aluetta vain leikkialue.	13. Ajankohtaista	
7. Maisema- ja virkistysarvot	Hiljainen alue, melutaso <45	14. Alueen hallinta, valvonta ja urakointi	Vihertoimi Eteläinen urakka-alue: YIT



## 7. Liipolanmäki

Päivitetty 18.8.2020 / Leea Puranen

- Puiston keskus ●
- Rakennettu alue ●
- Metsäpuisto ●
- Kehitettävä reitti —



1. Sijainti, saavutettavuus ja reitit	20. kaupunginosassa, Kerinkalliossa. Yhteys lähelle bussilla, henkilöautolla, pyörätietä pitkin.	8. Toiminnot ja palvelut	Leikkialue Ulkkokuntolaitteet Koira-aitaus
2. Maankäytön tilanne	Voimassaoleva asemakaava. Alueen merkinnät: PL	9. Erityistä	Sijainti todella jyrkässä mäessä ja sen päällä.
3. Pinta-ala	n. 6 ha	10. Plussat	Kivien ja kallion käyttö leikkialueella. Hyvä varustus leikkialueella.
4. Käyttäjät	Tavoite-ennuste 2025 (2016) Liipola Koko väestö 4678 (4570) 0-6 . 250 (311) 7-15-v. 349 (336) 16-19-v. 186 (190) 65-> v. 1540 (1154)	11. Miinukset, tarpeet, puutteet	Oheiseen viitteelliseen karttaan merkityt kehitettävät reitit. Sisääntulojen merkintä, opasteet. Erosion hallinta. Kyselyissä mainittu rauhattomaksi ja pelottavaksi.
5. Hoitoluokka	Vanha luokitus: A2 Käyttöviheralueet A3 Käyttö- ja suojaviheralueet	12. Kehittämisideoita	Mäen päälle muodostetaan puiston keskus jo olevien toimintojen yhteyteen.
6. Puiston luonne	Metsäpuisto. Merkittävät korkeuserot, jotka haittaavat iäkkäiden liikkumista ja esim. lasten kanssa kulkevia. Viihtyisä, luonnonmukainen toiminnallinen alue. Metsä melko tiheää ja peitteistä.	13. Ajankohtaista	
7. Maisema- ja virkistysarvot	Päiväkodin retki-, majanrakennus- ja luonnonmateriaalien keruupaikka.	14. Alueen hallinta, valvonta ja urakointi	Vihertoimi Eteläinen urakka-alue: YIT

## 8. Esikkopuisto

Päivitetty 13.8.2020 / Leea Puranen

- Puiston keskus 
- Rakennettu alue 
- Maisemapuisto 
- Metsäpuisto 
- Kehitettävä reitti 



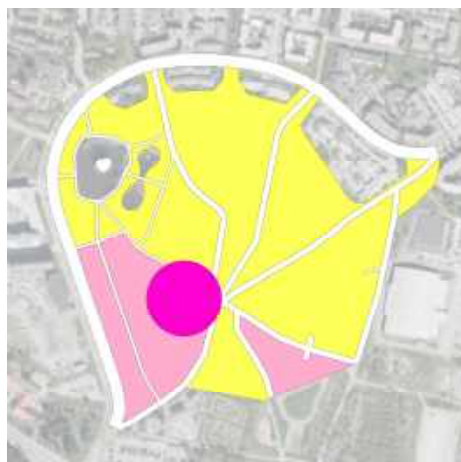
1. Sijainti, saavutettavuus ja reitit	25. kaupunginosassa, Asemantaustassa. Yhteys bussilla, henkilöautolla, pyörätietä pitkin.	8. Toiminnot ja palvelut	Leikkialue Hiekkakenttä, lentopalloverkko
2. Maankäytön tilanne	Voimassaoleva asemakaava. Alueen merkinnät: P, UP, PI	9. Erityistä	Matalat kumpareet erottavat vapaan nurmen leikki- ja liikunta-alueesta.
3. Pinta-ala	n. 2,5 ha	10. Plussat	Maaston muotoilu, ilmoitustaulu.
4. Käyttäjät	Tavoite-ennuste 2025 (2016) Anttilanmäki Koko väestö 983 (1023) 0-6 . 97 (89) 7-15-v. 98 (107) 16-19-v. 64 (57) 65-> v. 223 (172)	11. Miinukset, tarpeet, puutteet	Oheiseen karttaan merkitty keitettävä reitti on jo tallattu nurmelle. Sisäntulojen merkintä, opasteet.
5. Hoitoluokka	Vanha luokitus: A2 Käyttöviheralueet A3 Käyttö- ja suojaviheralueet B2 Avoimet viheralueet, käyttöniityt	12. Kehittämisideoita	Aktiivinen asukasyhteisö mukaan puiston kehittämiseen. Puiston keskuksen kehittäminen.
6. Puiston luonne	Maisemapuisto. Reunamilla metsäisempää. Leikki- ja liikuntapaikka. Ei merkittäviä korkeuseroja. Reitit kiertävät ja halkaisevat puiston.	13. Ajankohtaista	Leikkialueen peruskorjaus 2021
7. Maisema- ja virkistysarvot	Avoin näkymä moneen suuntaan. Rauhallinen alue asutuksen keskellä.	14. Alueen hallinta, valvonta ja urakointi	Vihertoimi Eteläinen urakka-alue: YIT



## 9. Asemantaustanpuisto (Perhepuisto)

Päivitetty 28.8.2020 / Leea Puranen

- Puiston keskus ●
- Rakennettu alue ●
- Maisemapuisto ●
- Metsäpuisto ●

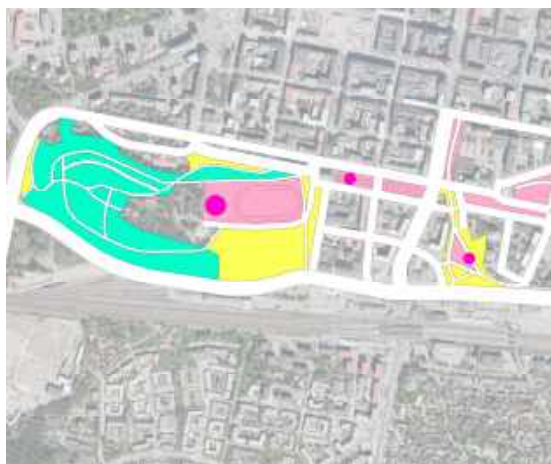


1. Sijainti, saavutettavuus ja reitit	25. kaupunginosassa, Asemantaustassa. Yhteys bussilla, henkilöautolla, pyörätietä pitkin.	8. Toiminnot ja palvelut	Suuri leikkialue, sis. liikennepuisto. Hiekkakenttä, ulkokuntolaitteet. Arboretum, lampi, laajat, avoimet nurmialueet. Hiihtolatu.
2. Maankäytön tilanne	Voimassaoleva asemakaava. Alueen merkinnät: VU, VO, VV	9. Erityistä	Runsaat ja laadukkaat toiminnot. Arboretum kasvillisuuden erityiskohteena.
3. Pinta-ala	n. 13 ha	10. Plussat	Eri käyttäjäryhmien huomiointi.
4. Käyttäjät	Tavoite-ennuste 2025 (2016) Asemantausta Koko väestö 2623 (2912) 0-6 . 191 (185) 7-15-v. 203 (190) 16-19-v. 111 (99) 65-> v. 539 (679)	11. Miinukset, tarpeet, puutteet	Sisääntulojen merkintä, opasteet.
5. Hoitoluokka	Vanha luokitus: A2 Käyttöviheralueet A3 Käyttö- ja suojaviheralueet B2 Avoimet viheralueet, Käyttöniityt B3 Maisemaniityt ja laidunalueet G Vesialueet	12. Kehittämisideoita	Opastaminen alueella, monipuolisuudesta kertominen, hyvän esteettömyyden tason markkinointi liikuntarajoitteisille, tapahtumien kirjon monipuolistaminen entisestään.
6. Puiston luonne	Maisemapuisto. Myös hyvin rakennettuja osia. Monipuolinen kaikenikäisten ympärivuotinen virkistysalue. Laajat näkymät, ei korkeuseroja. Helppokulkuinen. Hyvin hoidettu ja siisti.	13. Ajankohtaista	Leikkialueen peruskorjaus?
7. Maisema- ja virkistysarvot	Retkikohde kauempaa tuleville. LUMO: Arboretum, arvokas kulttuuribiotooppi. Sorsapuisto, rakennettu kosteikko.	14. Alueen hallinta, valvonta ja urakointi	Vihertoimi Keskustan urakka-alue: TYL

10. Radiomäki,  
Kaupungintalon puisto,  
Loviisanpääsi

Päivitetty 28.8.2020 / Leea Puranen

- Puiston keskus ●
- Rakennettu alue ●
- Maisemapuisto ●
- Metsäpuisto ●



1. Sijainti, saavutettavuus ja reitit	1. kaupunginosassa, Keski-Lahdessa. Yhteys bussilla, henkilöautolla, pyörätietä pitkin.	8. Toiminnot ja palvelut	Leikkialueet Radiomäessä, Loviisanpääsissä ja Sairaalapuistossa. Radiomäellä laajat liikuntamahdollisuudet.
2. Maankäytön tilanne	Voimassaoleva asemakaava. Alueen merkinnät: P, VL, VU, VP	9. Erityistä	Radiomäen Vanha hautausmaa, liikunta-alue, radiomastot.
3. Pinta-ala	n. 22 ha	10. Plussat	Näyttävät istutusalueet Kaupungintalonpuistossa.
4. Käyttäjät	Tavoite-ennuste 2025 (2016) Radiomäki, Rajakatu, Rautatiekatu, Sairaalanmäki Koko väestö 2474 (2619) 0-6 . 104 (71) 7-15-v. 106 (100) 16-19-v. 72 (116) 65-> v. 663 (604)	11. Miinukset, tarpeet, puutteet	Sisääntulojen merkintä, opasteet puistoissa ja niiden välillä.
5. Hoitoluokka	Vanha luokitus: A2 Edustuspuistot A2 Käyttöviheralueet A3 Käyttö- ja suojaviheralueet B2 Avoimet viheralueet, Käyttöniityt C1 Taajamametsät, Lähimetsät	12. Kehittämisideoita	Puistot voi kytkeä toisiinsa ja kaupunginosapuistojen laajaan kokonaisuuteen. Radiomäeltä voi opastaa maiseman yli muihin puistoihin.
6. Puiston luonne	Kolmen puiston kokonaisuus: Kaupunkipuisto, maisemapuisto ja metsäpuisto. Keskenään vaihtelevat, laadukkaat puistot. Suuret korkeuserot kaikkien kolmen puiston alueella.	13. Ajankohtaista	Loviisanpääsin leikkialueen peruskorjaus 2023–2027
7. Maisema- ja virkistysarvot	Näkymät kaupungin yli pohjoiseen ja etelään. Kaupungintalon puisto keskeisin kaupunkipuisto hyvin hoidettuine istutuksineen. Radiomäki ja Loviisanpääsi virkistäviä vehreitä alue kaupungin keskustassa. Radiomäki: kiinteä muinaisjäynnös.	14. Alueen hallinta, valvonta ja urakointi	Vihertoimi Liikuntapalvelut (urheilualue) Keskustan urakka-alue: TYL.



11. Möysän uimaranta ja  
Joutjärven puistot  
Päivitetty 28.8.2020 / Leea Puranen



- Puiston keskus ●  
Maisemapuisto ●  
Metsäpuisto ●

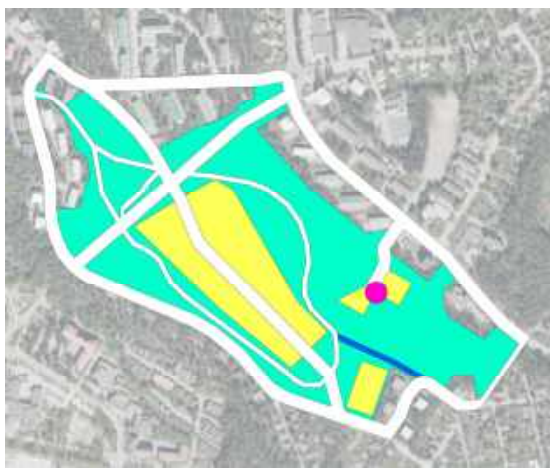


1. Sijainti, saavutettavuus ja reitit	16. kaupunginosassa, Möysässä. Yhteys bussilla, henkilöautolla, pyörätietä pitkin.	8. Toiminnot ja palvelut	Kaksi leikkialuetta Ulkokuntolaitteet Hiekka- ja tekonurmikenttä, luistelukentät ja kaukalo. Uimarannat.
2. Maankäytön tilanne	Voimassaoleva asemakaava. Alueen merkinnät: P, VL, VP, VU, VV	9. Erityistä	Tulipaikka, pukukopit, wc, melontakeskus ja avantouintipaikka.
3. Pinta-ala	n. 8 ha	10. Plussat	Hienot penkit ja pöydät tulipaikalla. Suuret hopeasalavat.
4. Käyttäjät	Tavoite-ennuste 2025 (2016) Ruola-Pekänmäki, Tenava-Tonttila Koko väestö 3771 (3867) 0-6 . 232 (227) 7-15-v. 274 (265) 16-19-v. 153 (161) 65-> v. 1063 (937)	11. Miinukset, tarpeet, puutteet	Sisääntulojen merkintä, opasteet.
5. Hoitoluokka	Vanha luokitus: A2 Käyttöviheralueet A3 Käyttö- ja suojaviheralueet B2 Avoimet viheralueet, Käyttöniityt B3 Maisemaniityt ja laidunalueet E Erityisalueet (uimaranta)	12. Kehittämisideoita	Kehitetään puiston laadukasta ilmettä päivittämällä esim. leikkialueet grillipaikan laatua vastaavaksi. Opastus puiston sisällä.
6. Puiston luonne	Maisemapuisto. Tarjoaa tilaa monipuoliselle toiminnalle. Avoin ranta-alue. Kohtalaiset korkeuserot. Siisti, houkutteleva puisto.	13. Ajankohtaista	Uimarannan leikkialueen peruskorjaus?
7. Maisema- ja virkistysarvot	Hiljaiset alueet: osassa Suopursunpuistoa melutaso <45. Havaintoja muurahaissinisivistä, ketoneilikasta ja piilolantiaisesta.	14. Alueen hallinta, valvonta ja urakointi	Vihertoimi Liikuntapalvelut (kentät) Pohjoinen urakka-alue: Destia Oy

## 12. Mustankallionmäenpuisto

Päivitetty 28.8.2020 / Leea Puranen

- Puiston keskus
- Maisemapuisto
- Metsäpuisto
- Kehitettävä reitti



1. Sijainti, saavutettavuus ja reitit	3. kaupunginosan Paavolan, ja 5. kaupunginosan Kiveriön välissä. Yhteys lähelle bussilla, henkilöautolla, pyörätietä pitkin.	8. Toiminnot ja palvelut	Kaksi leikkialuetta Ulkokuntolaitteet Hiekkakenttä Hiihtolatu
2. Maankäytön tilanne	Voimassaoleva asemakaava. Alueen merkinnät: EH, P, PL, U, VL	9. Erityistä	Mustankallion hautausmaa puiston keskellä. Näköalakalliot.
3. Pinta-ala	n. 22 ha	10. Plussat	Hautausmaasta huolimatta aktiivinen alue.
4. Käyttäjät	Tavoite-ennuste 2025 (2016) Mustakallio Koko väestö 1201 (1296) 0-6 . 42 (57) 7-15-v. 65 (64) 16-19-v. 36 (41) 65-> v. 254 (232)	11. Miinukset, tarpeet, puutteet	Sisääntulojen merkintä, opasteet. Erosion hallinta. Kulku puistosta hiekkakentälle epämääräinen. Hautausmaata kiertävän, tasaisen polun parantaminen.
5. Hoitoluokka	Vanha luokitus: A2 Käyttöviheralueet A3 Käyttö- ja suojaviheralueet C3 Taajamametsät, Suojametsät	12. Kehittämisideoita	Puiston kehittäminen metsäpuistona, esim. hautausmaan pylväshaapojen kaatamisen huomioiminen muun kasvillisuuden kehittämisenä. Näkymien hyödyntäminen: opastaminen maiseman yli muihin kaupunginosapuistoihin. Esteetön, kaiteellinen maisemapaiikka hautausmaan pysäköintialueen lähellä.
6. Puiston luonne	Metsäpuisto. Keskeiset piirteet moniin muihin puistoihin verrattuna poikkeuksellisia: merkittävät korkeuserot, paljaat kalliot, suuret puut.	13. Ajankohtaista	Leikkialueen poisto 2021–2023. Säilyvän leikkialueen peruskorjaus 2023–2027.
7. Maisema- ja virkistysarvot	Laajat näkymät kaupungin yli. Hiljaiset alueet: Melutaso laajasti <45. LUMO: silokallio, arvokas geologinen muodostuma. Havaintoja kangasvuokosta. Päiväkotien retki-, majanrakennuspaikka.	14. Alueen hallinta, valvonta ja urakointi	Vihertoimi Liikuntapalvelut (kenttä, Pyhäntömän ulkokuntolaitteet) Urakoitsija

# 13. Ranta-Kartanon, Pikku-Vesijärven ja Kariniemen puistot

Päivitetty 28.8.2020 / Leea Puranen

- Puiston keskus
- Rakennettu alue
- Maisemapuisto
- Metsäpuisto



1. Sijainti, saavutettavuus ja reitit	2. kaupunginosassa, Kartanossa. Yhteys bussilla, henkilöautolla, pyörätietä pitkin.	8. Toiminnot ja palvelut	Sataman leikkialue Ulkkokuntolaitteet Pikku-Vesijärven puistossa
2. Maankäytön tilanne	Voimassaoleva asemakaava. Alueen merkinnät: VP, VL, VV	9. Erityistä	Kariniemenpuistossa Lanu-puisto (veistospuisto) Pikku-Vesijärven puistossa vesiurut, Inspiksen kioski ja toimintaa Ranta-Kartanon taideohjelma ja hulevesiaihe
3. Pinta-ala	n. 30 ha	10. Plussat	Lanu-puiston patsaiden yksinkertaiset opasteet: vastaavaa tyyliä voisi käyttää muuallakin.
4. Käyttäjät	Tavoite-ennuste 2025 (2016) Kariniemi Koko väestö 837 (785) 0-6 . 40 (33) 7-15-v. 39 (29) 16-19-v. 25 (43) 65-> v. 195 (164)	11. Miinukset, tarpeet, puutteet	Sisääntulojen merkintä, opasteet puistojen välillä.
5. Hoitoluokka	Vanha luokitus: A2 Käyttöviheralueet A3 Käyttö- ja suojaviheralueet B2 Avoimet viheralueet, Käyttöniityt	12. Kehittämisideoita	Kunkin puiston luonteen vahvistaminen. Kasvillisuuden monipuolistaminen. Esteettömyyden vahvistaminen helppokulkuisessa Pikku-Vesijärven puistossa.
6. Puiston luonne	Kolmen puiston kokonaisuus: Kaupunkipuisto, maisemapuisto ja metsäpuisto. Vehreä, tasainen Pikku-Vesaniemen puisto. Mäen päällä ja rinteillä sijaitseva Kariniemenpuisto. Korkeatasoinen, tuleva Ranta-Kartanon puisto.	13. Ajankohtaista	Ranta-Kartanon puiston rakentaminen
7. Maisema- ja virkistysarvot	Näkymät Vesijärvelle. Pikku-Vesijärvi: Green Flag Award -tunnustus. Hiljaiset alueet: kariniemen metsän pohjoisosa. LUMO: Kariniemen metsässä useita kohteita. Havaintoja pikkutikasta	14. Alueen hallinta, valvonta ja urakointi	Vihertoimi Keskustan urakka-alue: TYL Inspis Lahti ry



# 14. Ankkuri–Ruoriniemen rantapuistot

Päivitetty 28.8.2020 / Leea Puranen

- Puiston keskus ●
- Rakennettu alue ●
- Maisemapuisto ●



1. Sijainti, saavutettavuus ja reitit	2. Kaupunginosan Kartanon ja 4. kaupunginosan Kartanon välissä. Yhteys bussilla, henkilöautolla, pyörätietä pitkin.	8. Toiminnot ja palvelut	Leikkialue Ulkokuntolaitteet Useita uimapaikkoja Hiihtolatu
2. Maankäytön tilanne	Voimassaoleva asemakaava? Alueen merkinnät: VL, VP, VV	9. Erityistä	Rantabulevardin näkymät Vesijärvelle.
3. Pinta-ala	n. 7 ha	10. Plussat	Kukkivien kasvien käyttö.
4. Käyttäjät	Tavoite-ennuste 2025 (2016) Ankkurin alue Koko väestö 4289 (4019) 0-6 . () 7-15-v. 226 (157) 16-19-v. 104 (117) 65-> v. 1710 (1383)	11. Miinukset, tarpeet, puutteet	Sisääntulojen merkintä, opasteet alueella. Hanhet ja niiden aiheuttamat reaktiot.
5. Hoitoluokka	Vanha luokitus: A2 Käyttöviheralueet A3 Käyttö- ja suojaviheralueet B2 Avoimet viheralueet, Käytöniityt	12. Kehittämisideoita	Puiston keskuksen vahvistaminen tapahtumapaikkana. Kasvillisuuden esittely, esim. puulajien merkintä. Opastaminen seuraaviin kaupunginosapuistoihin.
6. Puiston luonne	Kaupunkipuisto. Rantaa myötäilevä, korkeatasoinen puisto. Runsaasti koristekasveja ja paikkoja pysähtymiseen ja katseluun. Ei korkeuseroja. Helppokulkuinen. Rauhallinen, vaikka keskustan ja Niemen teollisuusalueen tuntumassa.	13. Ajankohtaista	Leikkialueen peruskorjaus 2023–2027.
7. Maisema- ja virkistysarvot	Pitkän rantapromenadin varrelta näkymät Vesijärvelle. Hiljaiset alueet: rantapromenadilla melutaso <45. Mahdollisuus tarkkailla veden ääniä ja lintuja.	14. Alueen hallinta, valvonta ja urakointi	Vihertoimi Keskustan urakka-alue: TYL Pohjoisen urakka-alue: Destia Oy

# 15. Merrasojanpuisto

Päivitetty 28.8.2020 / Leea Puranen




- Puiston keskus ●
- Maisemapuisto ●
- Kehitettävä reitti —



1. Sijainti, saavutettavuus ja reitit	7. kaupunginosan, Mukkulan, ja 8. kaupunginosan, Kilpiäisen, välissä. Yhteys bussilla, henkilöautolla, pyörätietä pitkin.	8. Toiminnot ja palvelut	Leikkialue Hiekkakenttä Palstaviljelyalue
2. Maankäytön tilanne	Voimassaoleva asemakaava. Alueen merkinnät: P, PL, V, VL, UL	9. Erityistä	Puiston läpi kulkeva oja.
3. Pinta-ala	n. 12,5 ha	10. Plussat	Avaruus.
4. Käyttäjät	Tavoite-ennuste 2025 (2016) Mukkula, Kilpiäinen Koko väestö 4137 (4450) 0-6 . 322 (230) 7-15-v. 389 (391) 16-19-v. 215 (185) 65-> v. 1245 (1254)	11. Miinukset, tarpeet, puutteet	Karttaan merkityt kehitettävät reitin osat. Sisääntulojen merkintä, opasteet alueen sisällä ja seuraaville vihrealueille. Siltojen kunnostaminen viehättävämmiksi.
5. Hoitoluokka	Vanha luokitus: A3 Käyttö- ja suojaviheralueet B2 Avoimet viheralueet, Käyttöniityt B3 Maisemaniityt ja laidunalueet	12. Kehittämisideoita	Puiston keskuksen kehittäminen toiminnan ja kokoontumisen alueeksi. Tapahtumakontin kokeilu?
6. Puiston luonne	Maisemapuisto. Rehevä alue. Avoimia näkymiä, suuria lehtipuita. Oja, kosteahko pienilmasto. Ei korkeuseroja.	13. Ajankohtaista	Leikkialue poistettava 2024–2027.
7. Maisema- ja virkistysarvot	LUMO: Laidunniityt, arvokas kulttuuribiotooppi.	14. Alueen hallinta, valvonta ja urakointi	Vihertoimi Pohjoinen urakka-alue: Destia Oy

## 16. Kytölän Kirkkotienmaa

Päivitetty 28.8.2020 / Leea Puranen

- Puiston keskus   
Metsäpuisto   
Kehitettävä reitti 



1. Sijainti, saavutettavuus ja reitit	10. kaupunginosassa, Kytölässä. Yhteys lähelle bussilla, henkilöautolla, pyörätietä pitkin.	8. Toiminnot ja palvelut	Leikkialue Hiekkakenttä
2. Maankäytön tilanne	Voimassaoleva asemakaava. Alueen merkinnät: VK	9. Erityistä	Lähellä kiehtova metsäalue.
3. Pinta-ala	n. 1,5 ha	10. Plussat	Sijainti aivan asutuksen tuntumassa.
4. Käyttäjät	Tavoite-ennuste 2025 (2016) Kytölä Koko väestö 1017 (614) 0-6 . 115 (53) 7-15-v. 127 (52) 16-19-v. 52 (35) 65-> v. 192 (109)	11. Miinukset, tarpeet, puutteet	Ruohottuneen, osin aidatun hiekkakentän kunnostus. Ruohottuneiden käytävien kunnostus. Sisääntulojen merkintä, opasteet. Oheiseen karttaan viitteellisesti merkittyjen reittien rakentaminen.
5. Hoitoluokka	Vanha luokitus: A2 Käyttöviheralueet A3 Käyttö- ja suojaviheralueet	12. Kehittämisideoita	Puiston keskuksen perustaminen. Rauhallisuuden vaaliminen, reitistön ja metsäpuiston jatkaminen metsikössä peltoa kohti (kuva vas.). Opastaminen puistoon kauempaa asuinalueelta.
6. Puiston luonne	Metsäpuisto. Avara pieni puisto metsäisten alueiden keskellä. Rakennettua aluetta vain leikkialue ja hiekkakenttä. Ei mainittavia korkeuseroja nykyisellä puiston alueella.	13. Ajankohtaista	Leikkialueen peruskorjaus 2023–2027.
7. Maisema- ja virkistysarvot	Hiljaiset alueet: suurelta osin <40.	14. Alueen hallinta, valvonta ja urakointi	Vihertoimi Pohjoinen urakka-alue: Destia Oy



# 17. Sepänojanpuisto

Päivitetty 28.8.2020 / Leea Puranen




- Puiston keskus ●
- Maisemapuisto ●
- Metsäpuisto ●
- Kehitettävä reitti ■

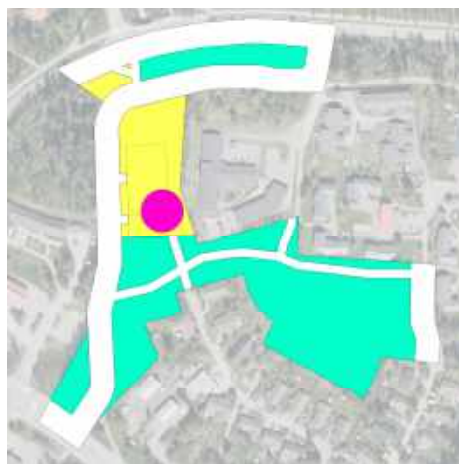


1. Sijainti, saavutettavuus ja reitit	13. kaupunginosassa, Ahtialassa. Yhteys bussilla, henkilöautolla, pyörätietä pitkin.	8. Toiminnot ja palvelut	Leikkialue Hiekkakentät, kaukalo, luistelukenttä Hiihtolatu
2. Maankäytön tilanne	Voimassaoleva asemakaava. Osin kaavoittamattomalla alueella. Alueen merkinnät: V, VL, VU	9. Erityistä	Runsaat liikuntamahdollisuudet.
3. Pinta-ala	n. 18 ha	10. Plussat	Avoin tila mahdollistaa monipuoliset tapahtumat.
4. Käyttäjät	Tavoite-ennuste 2025 (2016) Puronrinne, Sipura, Paakkolanmäki Koko väestö 1440 (1399) 0-6 . 123 (115) 7-15-v. 148 (141) 16-19-v. 85 (79) 65-> v. 336 (185)	11. Miinukset, tarpeet, puutteet	Karttaan viitteellisesti merkityt kehitettävät reitit. Sisääntulojen merkintä, opasteet.
5. Hoitoluokka	Vanha luokitus: A2 Käyttöviheralueet A3 Käyttö- ja suojaviheralueet B2 Avoimet viheralueet, Käyttöniityt	12. Kehittämisideoita	Puiston kehittäminen koko perheen liikunnallisena alueena. Puiston keskuksen kehittäminen kokoontumis- ja lähtöpaikaksi (liikunta)tapahtumille, esim. katos varusteiden vaihtoa ja tapahtumia varten. Opastaminen reiteillä puiston sisällä.
6. Puiston luonne	Maisemapuisto. Myös metsäisiä alueita. Urheilualan ympäristö avointa, pohjoisosassa metsäistä. Maltilliset korkeuserot. Aktiivisen toiminnan alue.	13. Ajankohtaista	Leikkialueen peruskorjaus 2023–2027.
7. Maisema- ja virkistysarvot	Hiljaiset alueet: melutaso laajalti <40. LUMO: Sepänojan kaskiraunioalue, arvokas perinnemaisema ja muinaisjäännöksiä. Ylä-Kokkolan niitty.	14. Alueen hallinta, valvonta ja urakointi	Vihertoimi Liikuntapalvelut (kentät) Pohjoinen urakka-alue: Destia Oy

## 18. Kissamäenpuisto

Päivitetty 28.8.2020 / Leea Puranen




- Puiston keskus   
 Maisemapuisto   
 Metsäpuisto 



1. Sijainti, saavutettavuus ja reitit	13. kaupunginosassa, Ahtialassa. Yhteys bussilla, henkilöautolla, pyörätietä pitkin.	8. Toiminnot ja palvelut	Leikkialue Hiekkakenttä
2. Maankäytön tilanne	Voimassaoleva asemakaava. Alueen merkinnät: EV, VK, VL	9. Erityistä	Harvinaiset kultakuuset (ks. Kohta 7.)
3. Pinta-ala	n. 3 ha	10. Plussat	Keskeinen sijainti.
4. Käyttäjät	Tavoite-ennuste 2025 (2016) Kukonharju Koko väestö 351 (342) 0-6 . 27 (21) 7-15-v. 30 (21) 16-19-v. 13 (13) 65-> v. 112 (95)	11. Miinukset, tarpeet, puutteet	Sisääntulojen merkintä, opasteet.
5. Hoitoluokka	Vanha luokitus: A2 Käyttöviheralueet A3 Käyttö- ja suojaviheralueet B2 Avoimet viheralueet, Käyttöniityt	12. Kehittämisideoita	Puiston keskuksen kehittäminen. Kasvillisuuden lisääminen alueen maataloustausta ja puurakentaminen huomioiden. läkkään väestön huomioiminen.
6. Puiston luonne	Metsäpuisto. Leikkialueella avointa tilaa (maisemapuisto). Kohtuulliset korkeuserot. Vaatimaton alue, joka on helppo ohittaa.	13. Ajankohtaista	Leikkialueen peruskorjaus 2023–2027.
7. Maisema- ja virkistysarvot	LUMO: Torkon kultakuuset, luonnonmuistomerkki. Päiväkotien retkikohde.	14. Alueen hallinta, valvonta ja urakointi	Vihertoimi Pohjoinen urakka-alue: Destia Oy

# 19. Kaukkarin ranta

Päivitetty 28.8.2020 / Leea Puranen

- Puiston keskus 
- Maisemapuisto 
- Kehitettävä reitti 



1. Sijainti, saavutettavuus ja reitit	15. kaupunginosassa, Myllypohjassa. Yhteys melko lähelle bussilla, lähelle henkilöautolla ja pyörätietä pitkin.	8. Toiminnot ja palvelut	Leikkialue Hiekkakenttä, lentopallokenttä Yksi maali nurmikentällä Pienvenesatama
2. Maankäytön tilanne	Voimassaoleva asemakaava. Alueen merkinnät: LV	9. Erityistä	Sijainti rannassa.
3. Pinta-ala	n. 0,7 ha	10. Plussat	Mahdollisuus monipuoliseen toimintaan.
4. Käyttäjät	Tavoite-ennuste 2025 (2016) Kaukkari Koko väestö 732 (759) 0-6 . 55 (61) 7-15-v. 82 (107) 16-19-v. 49 (39) 65-> v. 193 (120)	11. Miinukset, tarpeet, puutteet	Karttaan merkitty reitti. Nykyisellään rannan penkille ei ole hiekkapolkua, kulku on nurmikolla. Sisääntulon merkintä, opasteet / ilmoitustaulu.
5. Hoitoluokka	Vanha luokitus: A2 Käyttöviheralueet A3 Käyttö- ja suojaviheralueet B2 Avoimet viheralueet, Käyttöniityt	12. Kehittämisideoita	Asukkaiden ikärakenteen huomioiminen esim. ulkokuntolaittein. Järvinäköalan korostaminen esim. penkkejä lisäämällä, osa käsinjojallisia. Puiston keskuksen muodostaminen.
6. Puiston luonne	Maisemapuisto. Pieni, avoin alue. Ei korkeuseroja. Kokoonsa nähden monipuolinen.	13. Ajankohtaista	Leikkialueen peruskorjaus 2023–2027.
7. Maisema- ja virkistysarvot	Kaunis, sympaattinen, rauhallinen ranta ja näkymä Kymijärvelle.	14. Alueen hallinta, valvonta ja urakointi	Vihertoimi Pohjoinen urakka-alue: Destia Oy



## 20. Kariston rantapuisto ja Kivipuronpuisto

Päivitetty 28.8.2020 / Leea Puranen

- Puiston keskus ●
- Maisemapuisto ●
- Metsäpuisto ●
- Kehitettävä reitti ■



<p>1. Sijainti, saavutettavuus ja reitit</p>	<p>17. kaupunginosassa, Järvenpäässä. Yhteys bussilla, henkilöautolla ja pyörätietä pitkin.</p>	<p>8. Toiminnot ja palvelut</p>	<p>Leikkialue, hiekkakenttiä Liikunta-alueella ulkokuntolaitteet, hiekka- ja tekonurmikentät, koripallokenttä, luistelukaukalo Uimaranta, pienvenesatamat Hiihtolatu</p>
<p>2. Maankäytön tilanne</p>	<p>Voimassaoleva asemakaava. Alueen merkinnät: VL, VL-hv, VU, VV Työohjelmassa: Kolava, Karistonmäen kaavarunko</p>	<p>9. Erityistä</p>	<p>Hulevesikanava ja -altaat Pitkä reitti rannassa.</p>
<p>3. Pinta-ala</p>	<p>n. 15 ha</p>	<p>10. Plussat</p>	<p>Sijainti Kymijärven rannassa sekä hulevesiaiheet.</p>
<p>4. Käyttäjät</p>	<p>Tavoite-ennuste 2025 (2016) Järvenpää Koko väestö 3768 (2074) 0-6 . 434 (339) 7-15-v. 778 (485) 16-19-v. 218 (66) 65-&gt; v. 103 (69)</p>	<p>11. Miinukset, tarpeet, puutteet</p>	<p>Karttaan sinisellä merkityt, kehitettävät reitit. Sisääntulojen merkintä, opasteet.</p>
<p>5. Hoitoluokka</p>	<p>Vanha luokitus: A2 Käyttöviheralueet A3 Käyttö- ja suojaviheralueet B2 Avoimet viheralueet, Käyttöniityt B3 Maisemaniityt ja laidunalueet C1 Taajamametsät G Vesialueet, Hulevesiallas</p>	<p>12. Kehittämisideoita</p>	<p>Ranta-alueen ja hulevesiaiheen hyödyntäminen. Alueen reittien kehittäminen kuljeskelua ja ulkoilua varten. Nyt parhaat maisemapaidat ovat veneitä ja niiden veteenlaskua varten. Reitti liikunta-alueelta kohti pohjoista on hyvin vaatimatton.</p>
<p>6. Puiston luonne</p>	<p>Maisemapuisto. Liikunta-alueen tuntumassa laajat, avoimet näkymät Metsäpuistoa suurelta osin, lyhyet näkymät. Ei merkittäviä korkeuseroja. Viheralue keskeneräisen oloinen.</p>	<p>13. Ajankohtaista</p>	<p>Kaavatyö, ks. Kohta 2.</p>
<p>7. Maisema- ja virkistysarvot</p>	<p>Näkymät kanavan yli ja Kymijärvelle. Hiljaiset alueet: hulevesikanavan ja altaiden luona osin &lt; 45 Kosteikko päiväkotien hyönteisretkikohde.</p>	<p>14. Alueen hallinta, valvonta ja urakointi</p>	<p>Vihertoimi Liikuntapalvelut (liikunta-alueen kentät ja kaukalo) Pohjoinen urakka-alue: Destia Oy</p>

## 21. Niemelänniemen puistot

Päivitetty 28.8.2020 / Leea Puranen




- Puiston keskus ●  
 Maisemapuisto ●  
 Metsäpuisto ●

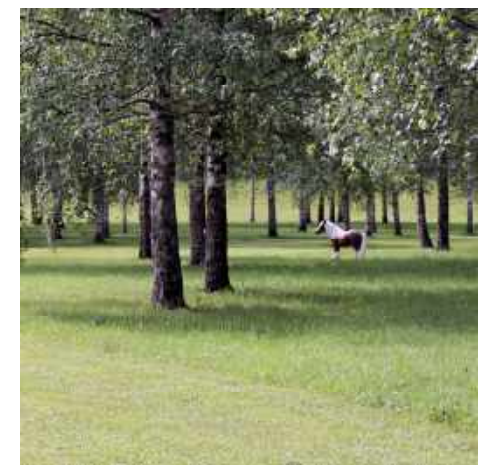


1. Sijainti, saavutettavuus ja reitit	14. kaupunginosassa, Koiskalassa. Yhteys toistaiseksi autolla. Yhteydet paranevat kun alue asemakaavoitetaan ja rakennetaan.	8. Toiminnot ja palvelut	
2. Maankäytön tilanne	Voimassaoleva asemakaava. Alueen merkinnät: MA, MU, VL	9. Erityistä	
3. Pinta-ala	n. 13 ha	10. Plussat	
4. Käyttäjät	Tavoite-ennuste 2025 (2016) Itä-Koiskala Koko väestö 229 (90) 0-6 . 40 (14) 7-15-v. 31 (4) 16-19-v. 4 (2) 65-> v. 24 (14)	11. Miinukset, tarpeet, puutteet	
5. Hoitoluokka	Vanha luokitus: Rakentamaton alue, ei luokitusta. RAMS:	12. Kehittämissideoita	Arvokkaan peltomaiseman, luonnonsuojelualueen ja rannan huomioiminen kaikessa suunnittelussa.
6. Puiston luonne	Tuleva metsä- ja/tai maisemapuisto. Luonnonläheinen kokonaisuus.	13. Ajankohtaista	
7. Maisema- ja virkistysarvot	Hiljaiset alueet: <40. Tilanne voi muuttua rakentamisen yhteydessä. Alueen keskellä Kuraston luonnonsuojelualue. Lehmuspikarihavainto Is-alueella.	14. Alueen hallinta, valvonta ja urakointi	

## 22. Vanhankartanonmäki ja -puisto

Päivitetty 28.8.2020 / Leea Puranen

- Puiston keskus   
 Maisemapuisto   
 Metsäpuisto 






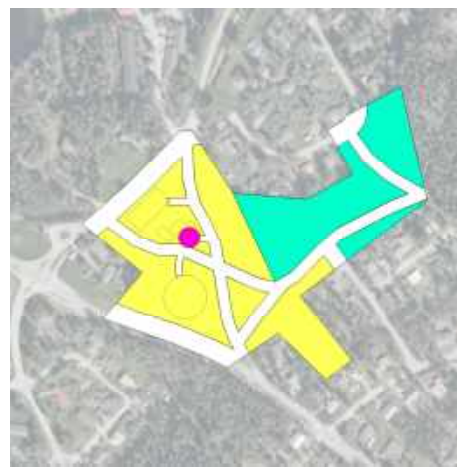
1. Sijainti, saavutettavuus ja reitit	34. kaupunginosassa, Villähteellä. Yhteys lähelle bussilla, henkilöautolla ja pyörätietä pitkin.	8. Toiminnot ja palvelut	Leikkialue Frisbeegolf Hiihtolatu? Yhteys Haikkarinniemen luonnonsuojelualueelle Palstaviljelyalue
2. Maankäytön tilanne	Voimassaoleva asemakaava. Alueen merkinnät: EV, VP	9. Erityistä	Eläinhahmot (pienet patsaat) Sijainti ylimaakunnallisen ulkoilureitin varrella.
3. Pinta-ala	n. 15 ha	10. Plussat	Kukkivia puita ja pensaita.
4. Käyttäjät	Tavoite-ennuste 2025 (2016) Suppalan ympäristö Koko väestö 1338 (1280) 0-6 . 130 (120) 7-15-v. 160 (156) 16-19-v. 70 (53) 65-> v. 281 (202)	11. Miinukset, tarpeet, puutteet	Sisääntulojen merkintä, opasteet puistoon ja puiston sisällä. Näkyvämpi opastus ylimaakunnalliselle ulkoilureitille.
5. Hoitoluokka	Vanha luokitus: A2 Käyttöviheralueet A3 Käyttö- ja suojaviheralueet B1 Avoimet viheralueet, Maisemapellot B2 Avoimet viheralueet, Käyttöniityt	12. Kehittämisideoita	Kehitetään maisemapuistona. Muodostetaan puiston keskus. Tapahtumakonttikokeilu?
6. Puiston luonne	Maisemapuisto. Laaja, avoin alue. Ei merkittäviä korkeuseroja. Runsaat toiminnot. Vanhankartanonmäki metsäpuistoa.	13. Ajankohtaista	
7. Maisema- ja virkistysarvot	LUMO: Vanhankartanonmäki Erstan kartanon vanhoilla mailla, tuore kangas, niitty, vanha laidunmaa. Päiväkotien metsäretkikohde.	14. Alueen hallinta, valvonta ja urakointi	Vihertoimi Kaakon urakka-alue: Destia Oy



## 23. Kisaharjunpuisto

Päivitetty 28.8.2020 / Leea Puranen

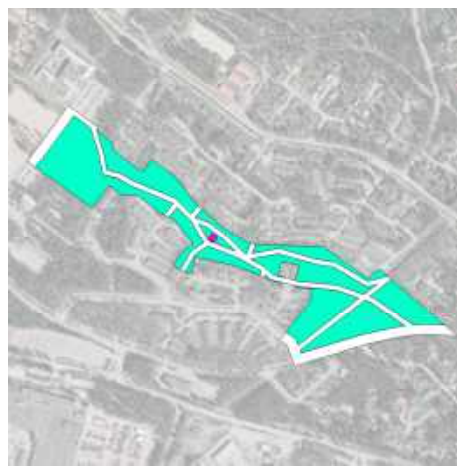
- Puiston keskus 
- Maisemapuisto 
- Metsäpuisto 



1. Sijainti, saavutettavuus ja reitit	35. kaupunginosassa, Nastolassa. Yhteys bussilla, henkilöautolla ja pyörätietä pitkin.	8. Toiminnot ja palvelut	Leikkialue Hiekkakentät
2. Maankäytön tilanne	Voimassaoleva asemakaava. Alueen merkinnät: ET, VL, VP	9. Erityistä	Sijainti ylimaakunnallisen ulkoilureitin varrella.
3. Pinta-ala	n. 3,5 ha	10. Plussat	Kivien käyttö istutuksissa.
4. Käyttäjät	Tavoite-ennuste 2025 (2016) Kisaharjun ympäristö Koko väestö 551 (560) 0-6 . 55 (54) 7-15-v. 69 (61) 16-19-v. 30 (26) 65-> v. 146 (130)	11. Miinukset, tarpeet, puutteet	Sisääntulojen merkintä, opasteet Reittien kunnostus. Näkyvämpi opastus ylimaakunnalliselle ulkoilureitille.
5. Hoitoluokka	Vanha luokitus: A3 Käyttö- ja suojaviheralueet B3 Avoimet viheralueet, Käytöniityt	12. Kehittämisideoita	Puiston keskuksen muodostaminen ja puiston kehittäminen alueen yhteisenä kokoontumispaikkana. Ulkoilureitin varrella olevan hyvän sijainnin huomiointi.
6. Puiston luonne	Maisemapuisto. Pienehkö, avoin alue. Ei merkittäviä korkeuseroja puistossa, ympäröivillä alueilla kyllä.	13. Ajankohtaista	Leikkialueen peruskorjaus 2023–2027.
7. Maisema- ja virkistysarvot	Hiljaiset alueet: melutaso suurelta osin <40. Päiväkodin retkipaikka.	14. Alueen hallinta, valvonta ja urakointi	Vihertoimi Kaakon urakka-alue: Destia Oy

## 24. Rakokivenpuisto

Päivitetty 28.8.2020 / Leea Puranen



Puiston keskus ●  
Metsäpuisto ●



1. Sijainti, saavutettavuus ja reitit	36. kaupunginosassa, Uudessakylässä. Yhteys melko lähelle bussilla, lähelle henkilöautolla ja pyörätietä pitkin.	8. Toiminnot ja palvelut	Polut, osin käytössä syntyneet.
2. Maankäytön tilanne	Voimassaoleva asemakaava. Alueen merkinnät: VK, VL	9. Erityistä	Suuret siirtolohkareet.
3. Pinta-ala	n. 7 ha	10. Plussat	Sijainti asuinalueen keskellä, välittömässä läheisyydessä.
4. Käyttäjät	Tavoite-ennuste 2025 (2016) Rakokivi Koko väestö 1536 (1490) 0-6 . 142 (123) 7-15-v. 174 (123) 16-19-v. 67 (52) 65-> v. 397 (430)	11. Miinukset, tarpeet, puutteet	Polkuverkoston kehittäminen niin, että metsänpohja ei kulu liikaa. Polkujen muodostuminen ei vastaa kaavaa. Sisääntulojen merkintä, opasteet Yhteyden kehittäminen ylimaakunnalliselle ulkoilureiteille ja muille lähiseudun reiteille.
5. Hoitoluokka	Vanha luokitus: Ei luokitusta RAMS:	12. Kehittämisideoita	Alueen kehittäminen puistoksi tai virkistysalueen osaksi niin, että sen metsäinen luonne säilyy, vaikka metsäalue on kapea.
6. Puiston luonne	Metsäpuisto. Harvaa puustoa, hyvä näkyvyys, myös alueen laidoilla sijaitseviin taloihin. Maaston kuluminen todennäköistä mikäli käyttö lisääntyy. Maltilliset korkeuserot.	13. Ajankohtaista	
7. Maisema- ja virkistysarvot	Miellyttävä havumetsikkö. Hiljaiset alueet: melutaso osin <40. Havaintoja kangasvuokosta.	14. Alueen hallinta, valvonta ja urakointi	Vihertoimi Kaakon urakka-alue: Destia Oy.

# 0. Malli

Päivitetty x.x.202x / Nimi

- Puiston keskus 
- Rakennettu alue 
- Maisemapuisto 
- Metsäpuisto 
- Kehitettävä reitti 



1. Sijainti, saavutettavuus ja reitit	xx. kaupunginosassa, kaupunginosan nimi. Yhteys kulkuvälineillä x, y, z.	8. Toiminnot ja palvelut	Leikki Kuntoilu Liikunta Uinti/vene
2. Maankäytön tilanne	Voimassaoleva asemakaava? Alueen merkinnät:	9. Erityistä	Vesi / Hulevesiaihe Taide Kasvillisuuden erityiskohde
3. Pinta-ala	ha	10. Plussat	
4. Käyttäjät	Tavoite-ennuste 2025 (2016) Koko väestö () 0-6 . () 7-15-v. () 16-19-v. () 65-> v. ()	11. Miinukset, tarpeet, puutteet	Rakentamatta jääneet puiston osat, reitit tms.
5. Hoitoluokka	Vanha luokitus: RAMS:	12. Kehittämisideoita	Miten aluetta kehitetään kaupunginosapuistona? Kehitetäänkö esim. metsäistä ilmettä, vesistöä tms.?
6. Puiston luonne	Kaupunkipuisto/Maisemapuisto/Metsäpuisto Kuvaileva luonnehdinta Rakennettu / toiminnot Avoin / toiminnot / pelto Metsä / tiheys / peitteisyys / reitit Korkeuserot Ilme / mielikuva	13. Ajankohtaista	Leikkialueiden palveluverkkotarkastelu Ulkoliikuntavälineiden uusiminen Kaavoitus Peruskorjaus
7. Maisema- ja virkistysarvot	Näkymät Kulttuurihistorialliset arvot Hiljaiset alueet LUMO Lajisto (esim. liito-oravat)	14. Alueen hallinta, valvonta ja urakointi	Vihertoimi / Liikuntapalvelut Alueurakoitsija