

Lahti

Rälssin asukasilta

Tervetuloa mukaan! Aloitamme klo 17:30.

15.3.2023



Illan ohjelma

Alkusanat

Antti Leiskallio, Salpamaa Oy

**Rälssin maan- ja lumenvastaanottoalue:
ympäristöluvan muutoshakemus**

ryhmäpäällikkö Ismo Läspä, Ramboll

**Rälssin maan- ja lumenvastaanottoalue: Meluselvitys
projektipäällikkö Timo Korkee, Ramboll**

**Rälssin virkistysalueen yleissuunnitelman
ajankohtaisia**

maisema-arkkitehti Maria Silvast, Lahden kaupunki

Rälssinmäenkadun katusuunnitelma

projektipäällikkö Antti Ojanen, Lahden kaupunki

Kysymykset ja keskustelu



Illan pelisäännöt

Kunnioittava keskustelu on kaiken a ja o!

- Pidetään puheenvuorot tiiviinä, jotta kaikilla on mahdollisuus kertoa mielipiteensä. Ei puhuta muiden päälle, vaan odotetaan omaa vuoroa.
- Pyydä puheenvuoroa nostamalla käsi.
- Verkkotilaisuus tallennetaan ja julkaistaan kahden viikon ajaksi verkkosivuille nähtäville.
- Teams-osallistujat: pidä mikrofoni ja kamera pois päältä, kun et ole puheenvuorossa.
- Huom! Tilassa ei ole kiinteää verkkoyhteyttä, joten lähetys voi päättyä.





Salpamaa Oy

Salpamaa Oy on Salpakierto Oy:n 100% omistama tytäryhtiö

- Yhtiö aloitti toimintansa 1.1.2021

Yhtiön päätoimialana on:

- Vastaanottaa, käsitellä kierrättää ja hyödyntää erilaisia maa- ja kiviaineksia, kuten puhtaita, pilaantuneita maita, betonia, tiiltä ja tuhkia.
- Maa-ainekset kierrätetään uusioraaka-aineeksi tai ohjataan hyödynnettäväksi rakentamisessa
 - Materiaalien hyödyntämisprosentti v. 2021 58% ja v. 2022 49%

Toimipaikat:

Kujalan käsittelykeskus

- pilaantuneet maat
- tuhkat
- ylijäämämaat
- betoni-, asfaltti-, tiilijätteet

Rälssin maanvastaanottoalue

- ylijäämämaat
- asfalttijätteet
- lumen vastaanotto

Miekan maanvastaanottoalue

- Ylijäämämaat

Hakapellon lumenvastaanottoalue

- lumen vastaanotto

Vanhatien lumenvastaanottoalue

- lumen vastaanotto

Palvelusopimukset

Asikkalan maanvastaanottoalue

- ylijäämämaat
- kannot

Heinolan maanvastaanottoalue

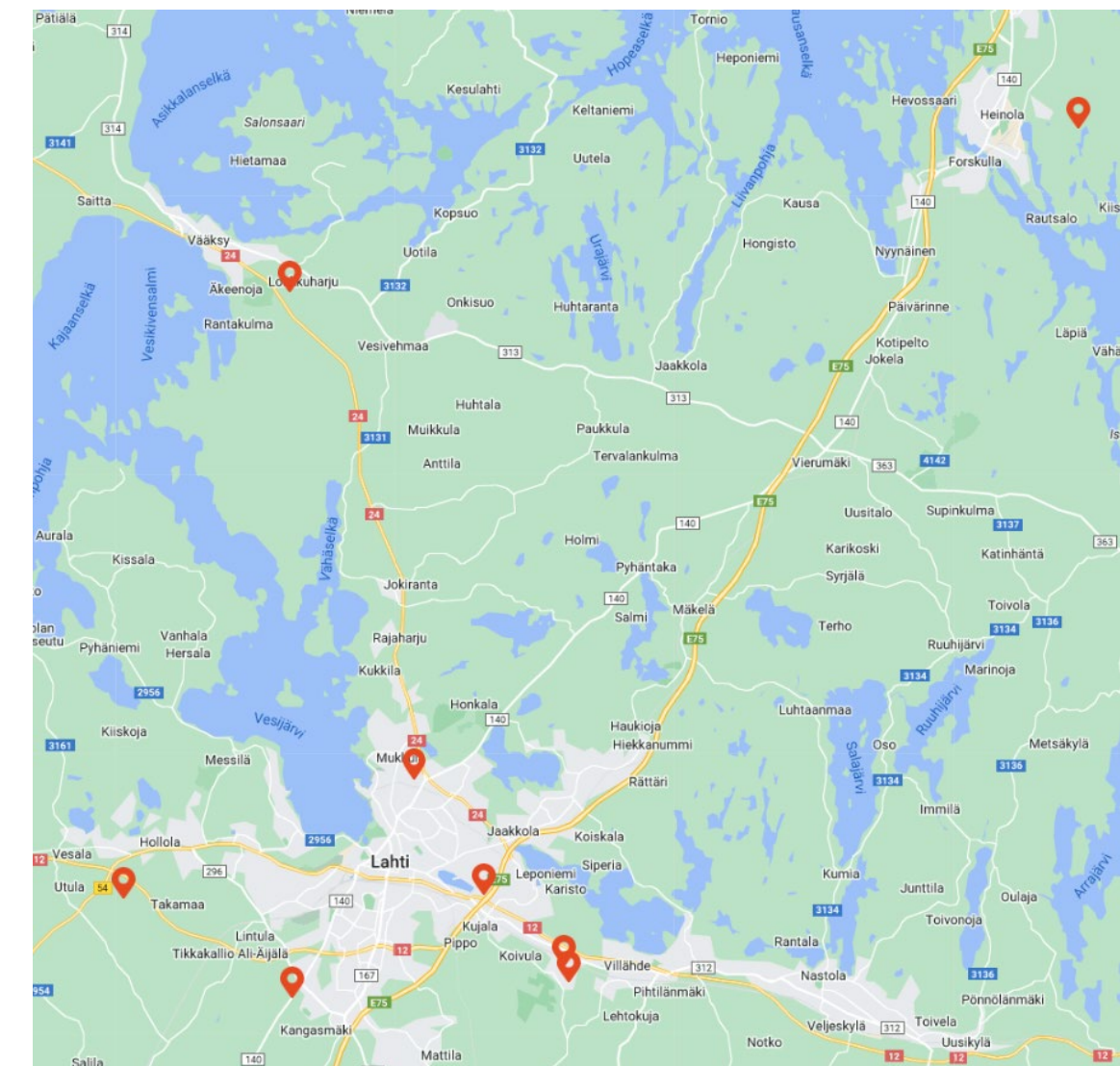
- ylijäämämaat

Hollolan maanvastaanottoalue

- ylijäämämaat
- lumen vastaanotto

Projektit

- Hälvälän meluvallin rakentaminen
- Kujalan suljetun kaatopaikan pintarakenteen rakentaminen



Rälssin maan- ja lumen vastaanottoalue

- Toiminta alkanut alueella vuonna 1993 maanvastaanottoalueena
- Viimeisen viiden vuoden aikana vastaanotettu maita keskimäärin 200 000 t/vuosi ja lunta noin 150 000 m³/vuosi
- Nykyisillä vastaanottomäärillä maanvastaanottoalue on täynnä v 2025-2030 ilman laajennusalueen käyttöönottoa
 - Lahden alueella ei ole korvaavaa vastaanottoaluetta
- Tavoitteena hyödyntää vastaanotettavia materiaaleja, jolloin täyttöön sijoitettava määrä vähenee ja kiertotalous paranee



Rälssin maan- ja lumenvastaanottoalue

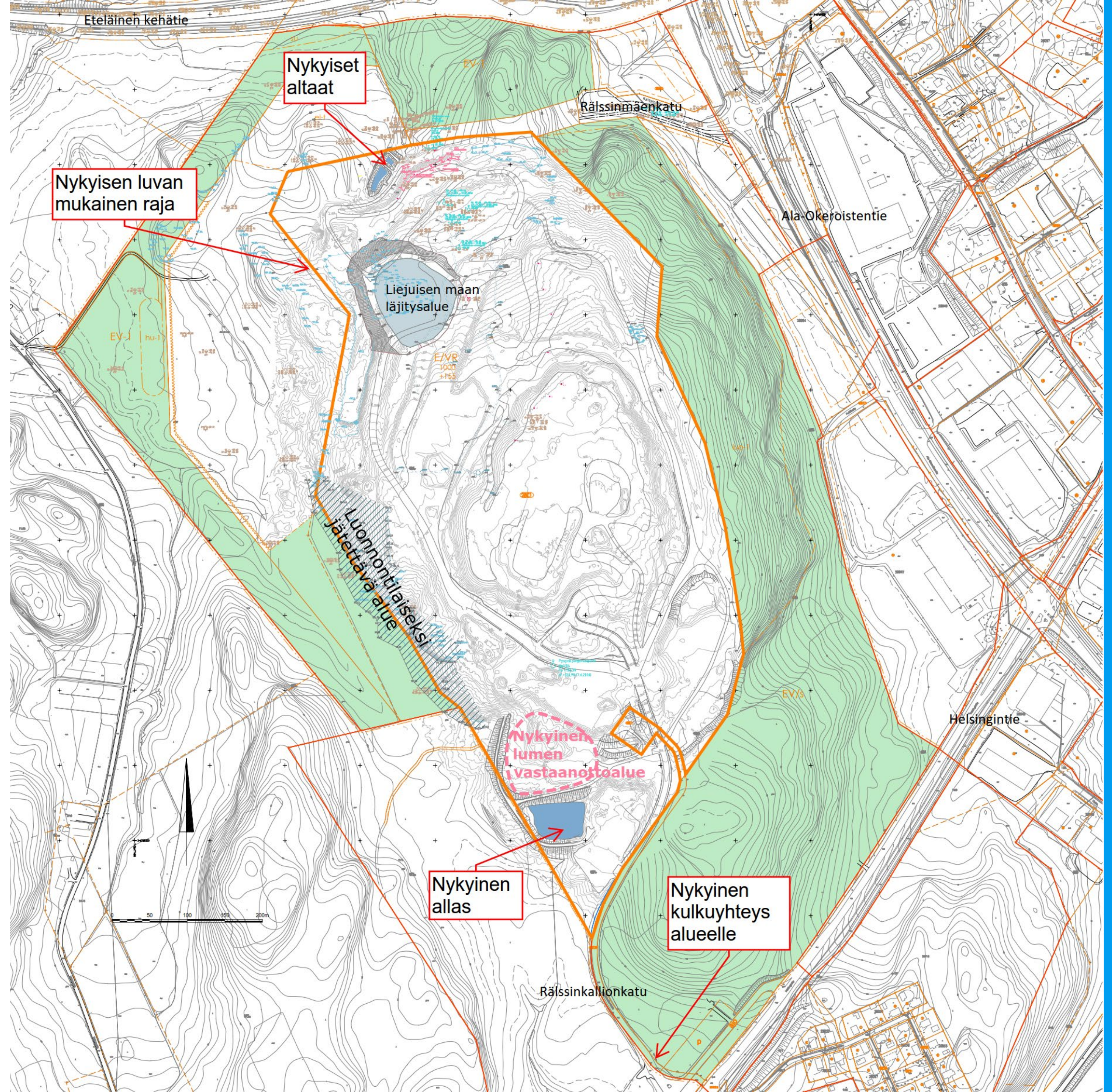
- Ympäristöluvan laajennuksen tavoitteita
 - Vastaanottoalueelle saadaan toiminnallista lisääaikaa
 - Mahdollistetaan parempi infra maanainesten kierrätykseen (käsittelykentät)
 - Siirretään liikenne Helsingintieltä kulkemaan uuden katuyhteyden kautta alueen pohjoisosaan
 - Siirrettyjen toimintojen avulla voidaan luovuttaa alueita vaiheittain virkistyskäyttöön eteläosista

RÄLSSIN MAAN- JA LUMENVASTAANOTTOALUE Ympäristöluvan muutoshakemus

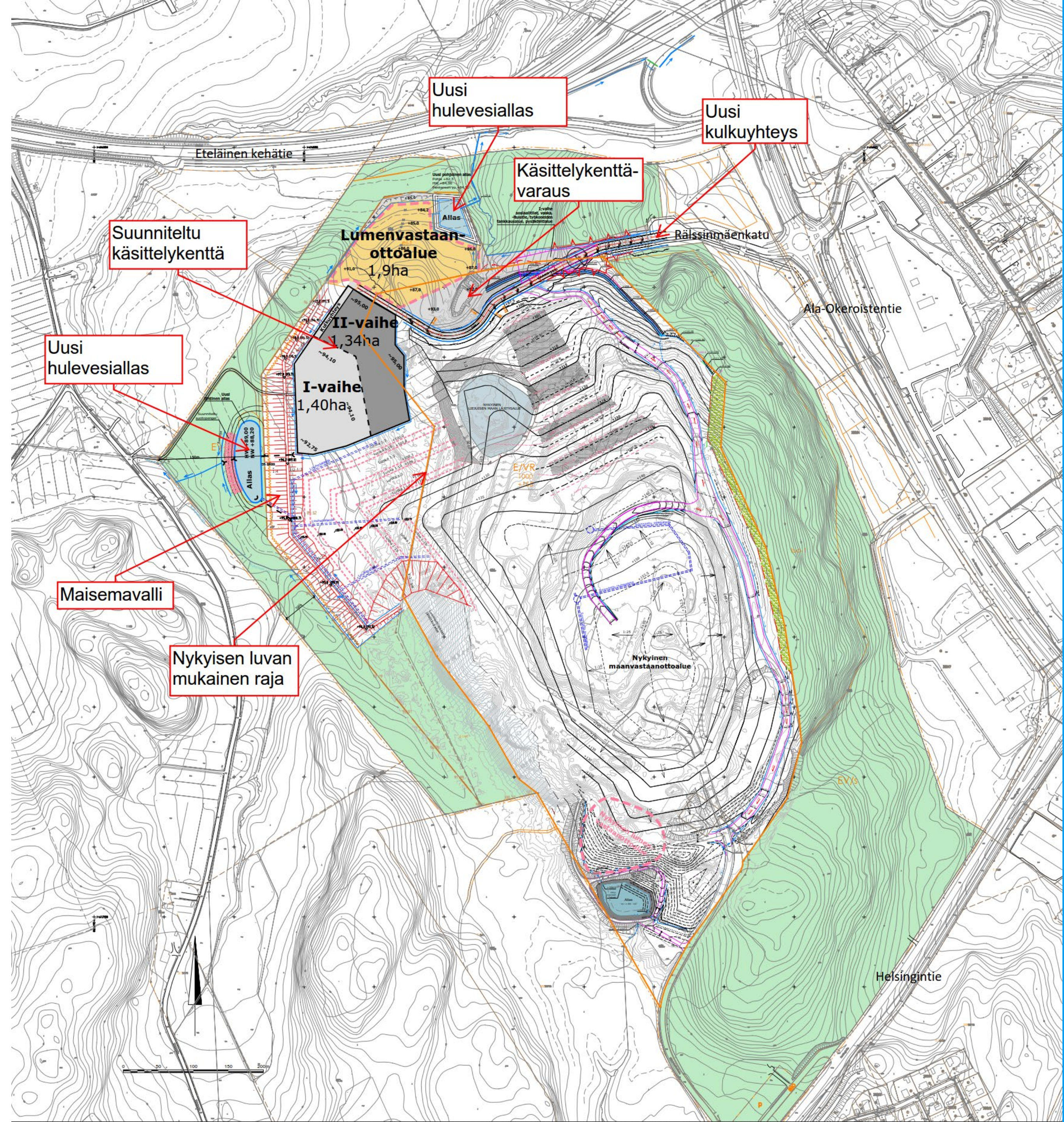
Asukastilaisuus 15.3.2023

Nykytilanne

- EV-1** SUOJAVIHERALUE, JOTA HOIDETTAVA METSÄISENÄ
- EV/s** SUOJAVIHERALUE, JOTA HOIDETTAVAMETSÄISENÄ JA NIIN, ETTEI MAISEMAN LUONNE OLEELLISESTIMUUTU
- E/VR** ERITYISALUE, JOKA ON TARKOITETTU MAAN JA LUMEN SIIJOITTAMISTA VARTEN. TÄYTTÖALUE ON LIITETTÄVÄ YMPÄRÖIVÄÄN MAASTOON MAHDOLLISIMMAN LUONTEVASTI ALUEELLE SAA SIIJOITAA VÄLIAIKAISIA MAA-AINESTEN KÄSITTELYYN LIITTYVIÄ LAITTEISTOJA JA NIIDEN TARVITSEMIA RAKENNUKSIA, TYÖNTEKIJÖIDEN SOSIAALITILOJA SEKÄ VAA'AN RAKENNUKSINEEN. TOIMINNAN PÄÄTTYTYÄ ALUE ON KUNNOSTETTAVA VIRKISTYSALUEEKSI. ALUEELLE SAA SIIJOITAA PYSYVIÄ, MAISEMOINTISUUNNITELMAN MUKAISIA JA VIRKISTYSKÄYTTÖÄ PALVELEVIA RAKENNUKSIA, RAKENTEITA JA AURINKOKERÄIMIÄ.
- luo-1** ALUEEN OSA, JOKA LUMO-KOHTENA SISÄLTÄÄ LUONNON MONIMUOTOISUUTTA SÄILYTTÄVIÄ ARVOJA. ALUEEN LUONTOARVOJA EI SAA HÄVITTÄÄ.
- hu-1** HULEVESIALTAILLE VARATTU ALUE. ALTAAT TULEE MUOTOILLA LUONNOLLISEN MUOTOISIKSI.
- ei-1** ALUEEN OSA, JOKA EI OLE TARKOITETTU MAA-AINESTEN SIIJOITTAMISEEN. ALUEELLE SAA TOTEUTTAA LUMEN-VASTAANOTTOALUEEN.
- ~~~~~** MERKINTÄ OSOITTA ALUEEN RAJAN, JONKA KOHDALLE ON TOTEUTETTAVA MAAVALLI.

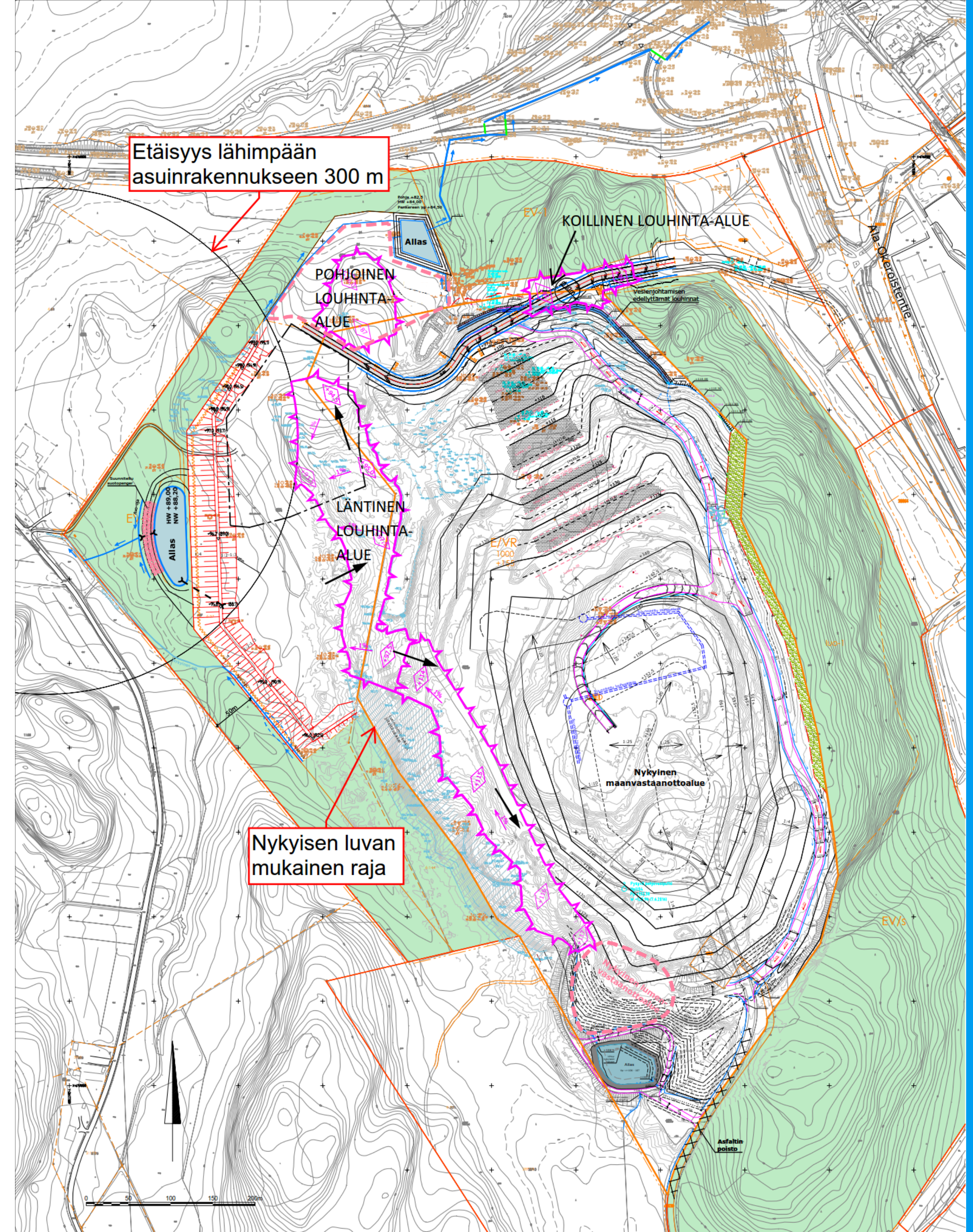


1. vaihe

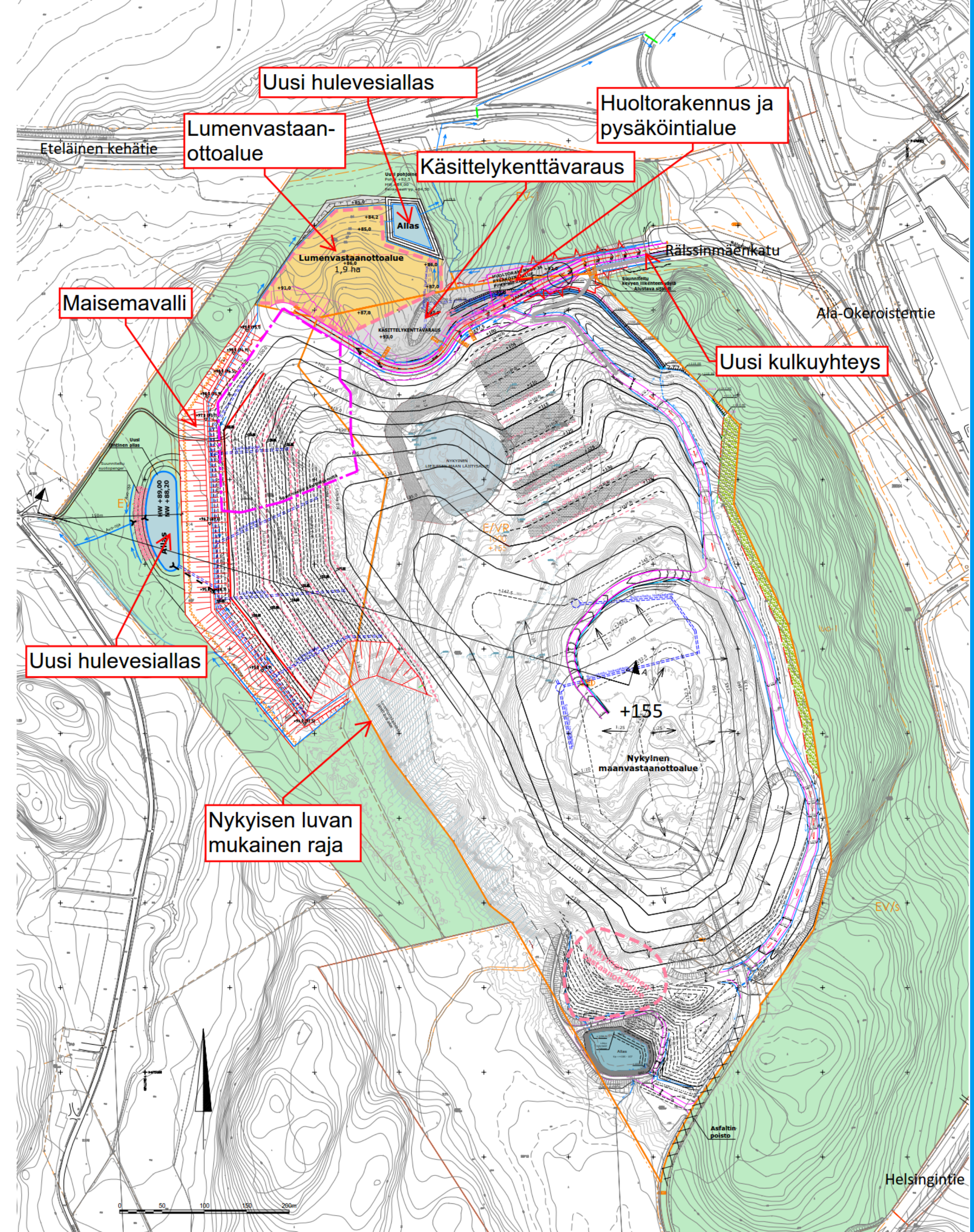


Louhinta

-  Kartoitettu avokallio
-  Allasalue
-  Louhinta-alue
-  Louhittu alue
-  Vaaka-alue varaus
-  Purkuoja
-  Lumenvastaanottoalue
-  Louhintasuunta

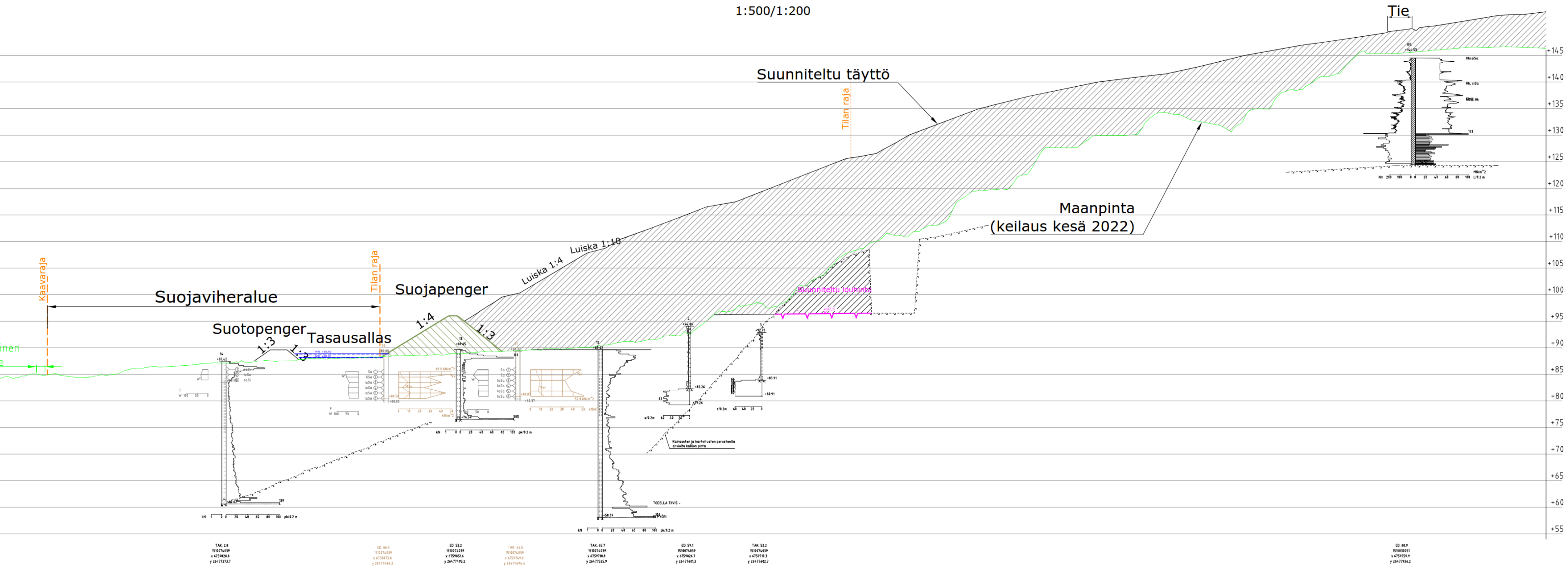


Valmis täyttö

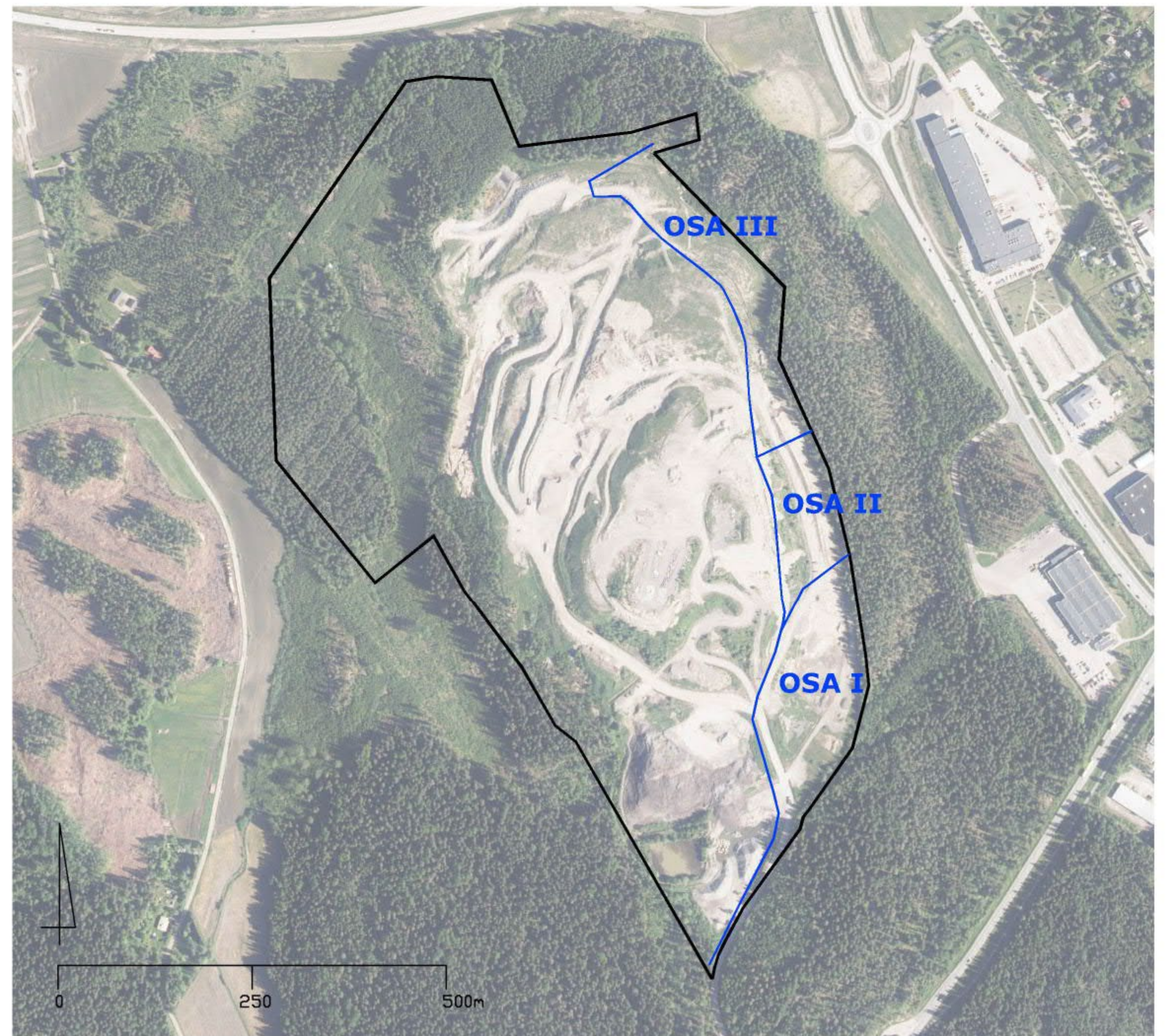


Valmis täyttö, leikkauskuva

LEIKKAUS A - A
1:500/1:200



Maisemoinnin 1. vaihe



Haettava muutos

Louhinta ja kalliokiviaineksen murskaus

- louhinta-alueen laajennus: pinta-ala yhteensä 5,6 ha (nykyinen lupa 4,5 ha)
- louhintamäärä: yhteensä noin 490 000 m³ (nykyinen lupa 800 000 m³)
- vuosittainen louhintamäärä: ensimmäisessä vaiheessa noin 60 000 m³ktr/a ja siitä eteenpäin arviolta 35 000 m³ktr/a (v. 2021 noin 21 200 m³ktr/a)
- louhintataso: alimmillaan välillä +86...+116 m mpy (nykyisessä luvassa alimmillaan n. +100)
- kalliokiviaineksen murskaus tehdään jaksoittain 1–4 kertaa/a kuten nykyisin (enimmillään 30 työvuoroa/louhintakerta)

Maa-aineksen loppusijoitusalue

- laajennus: pinta-ala 48 ha (nykyinen lupa 39,1 ha)
- täyttötilavuus:
 - 3 356 000 m³ (jäljellä oleva täyttötilavuus 9/2022)
 - 2 827 000 m³ (jäljellä oleva täyttötilavuus ilman louhintaa 9/2022)
 - nykyisen luvan mukainen jäljellä oleva täyttötilavuus 949 000 m³ vuonna 2017
- täyttökorkeus: +155 (nykyinen lupa +145), suunnitelmien korkeusjärjestelmä N2000
- vuosittainen vastaanottomäärä (670 000 t/a) ei kasva

Lumenvastaanottoalue

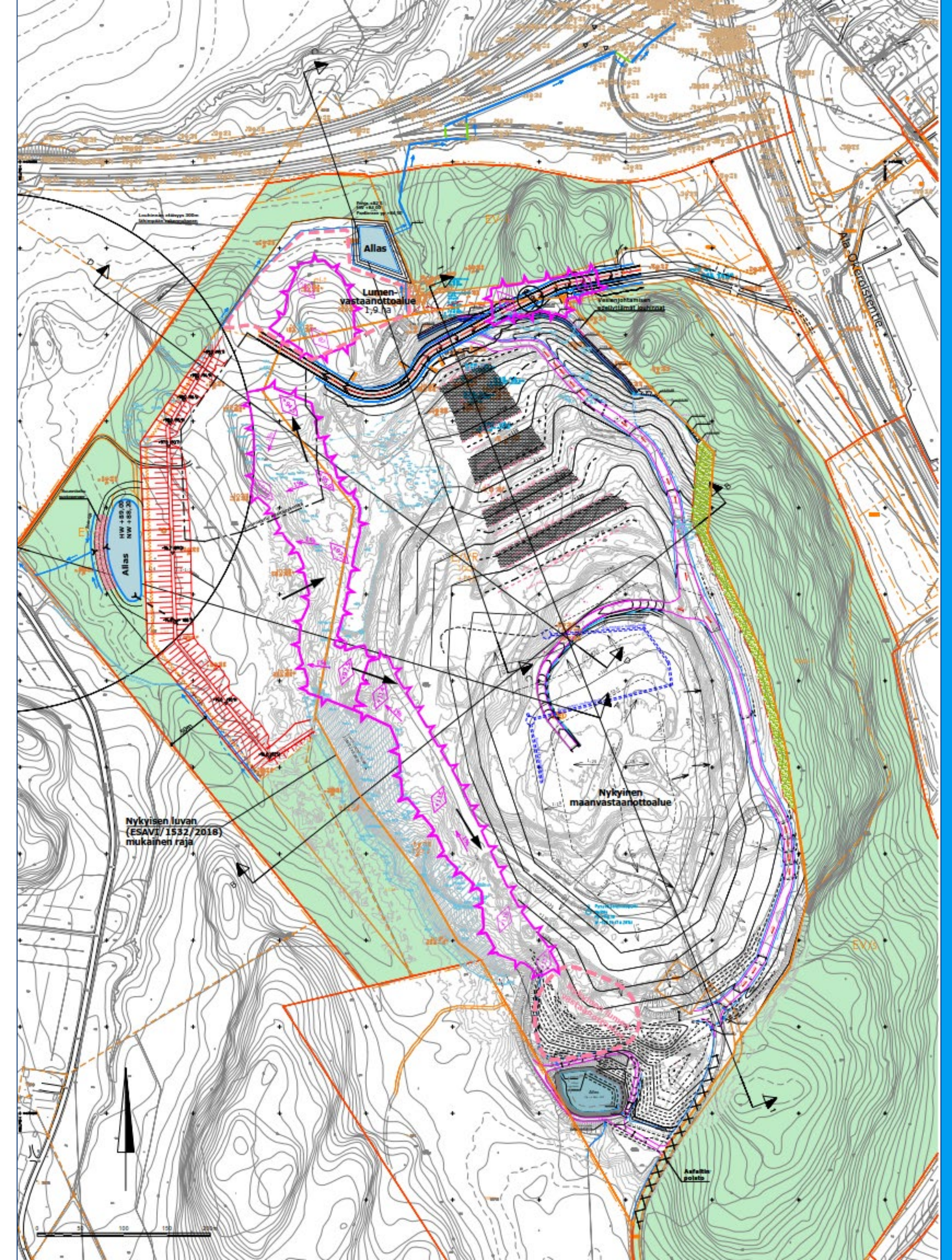
- siirto maa-aineksen loppusijoitusalueen eteläosasta pohjoisosaan
- lumenvastaanottoalueen pinta-ala 2 ha ja täyttötilavuus noin 200 000 m³

RÄLSSIN MAAN- JA LUMENVASTAANOTTOALUE Ympäristöluvan muutoshakemus

- Meluselvitys

Asukastilaisuus 15.3.2023

- Kallion louhinnan ja murskauksen melusta on tehty melun leviämisen mallinnus.
 - Koillisen alueen louhinta
 - Pohjoisen alueen louhinta
 - Läntisen alueen louhinta, kaksi eri louhinnan etenemistä kuvaavaa tilannetta.
- Mallintamalla on tutkittu ja tarvittaessa meluntorjunta mitoitettu siten, että louhinnan ja murskauksen melutasot:
 - Alittavat nykyisen ympäristöluvan mukaiset melun raja-arvot.
 - Täyttävät kivenlouhintaa ja murskausta koskevien asetusten (VNa 800/2010 ja 314/2017) mukaiset määräykset melusta.
 - Alittavat melutason yleiset ohjearvot (VNp 993/1992)

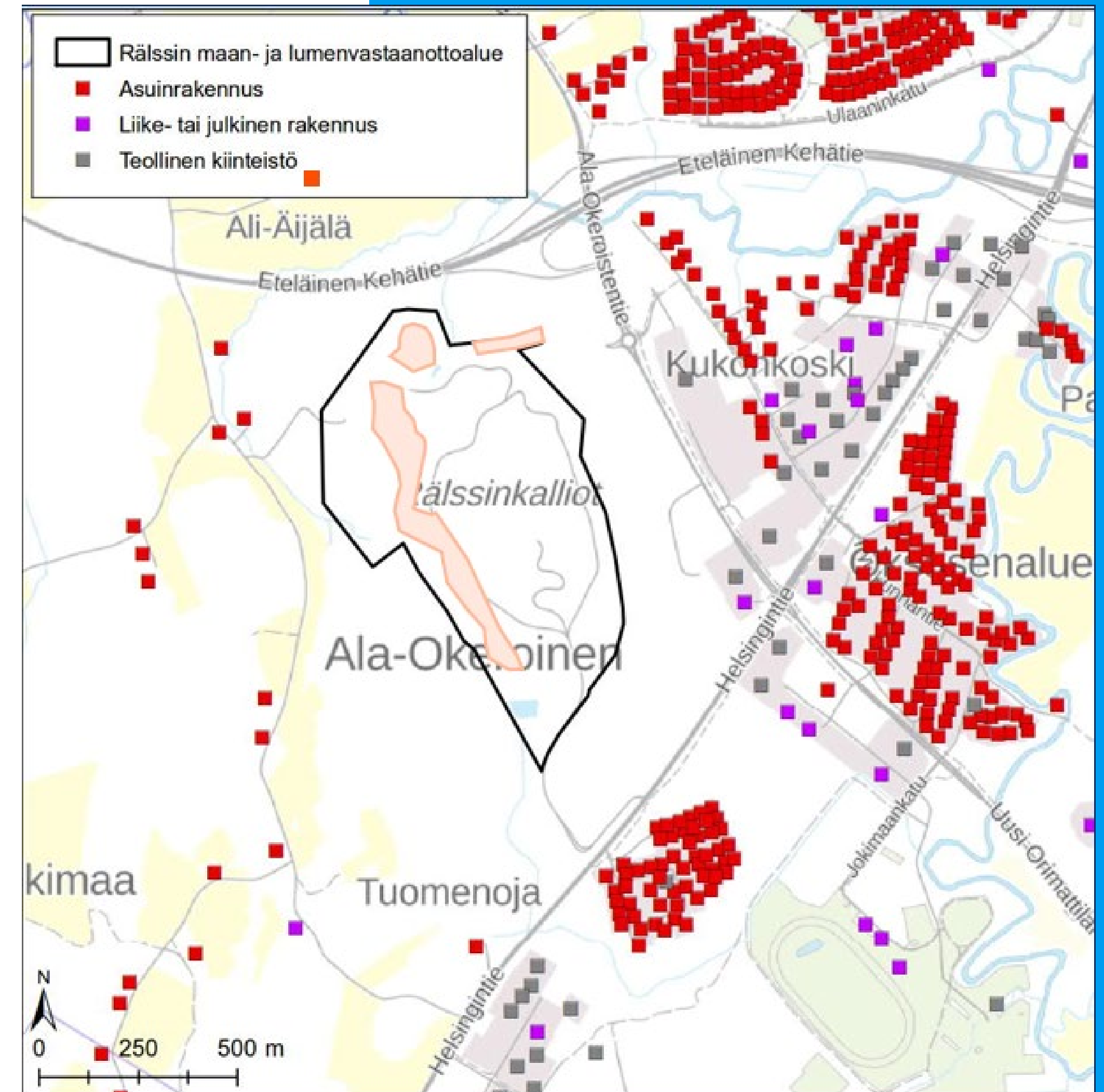


- Mallinnuksessa huomioidut louhinnan ja murskauksen melulähteet

	Äänilähteiden lkm	Äänitehotaso, LWA (dB)	Melun tuottoaika
Poravaunu	1	121	50% ajasta 7-21
Rikotin	1	123 (128)	50% ajasta 8-18
Kiviainesmurska	1	122 (127)	100% ajasta 7-22
Pyöräkuormain	1	109	100% ajasta kello 6-22
Raskaan liikenteen määrä 20 ajoneuvoa, liikennöintiäika 6-22			

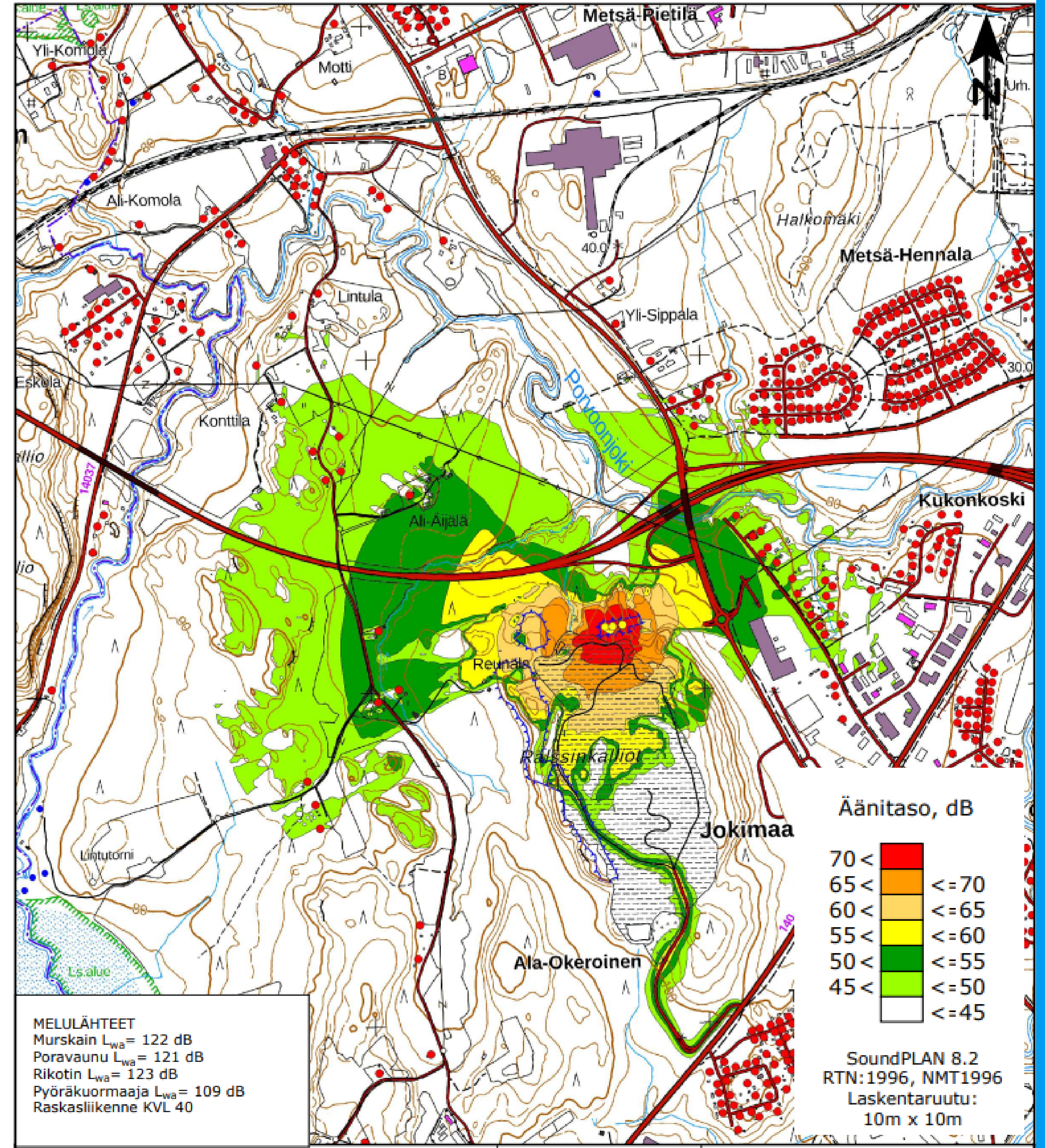
- Lähimmät asuinrakennukset

- Koillista aluetta louhittaessa Kyläkunnantien itäpuolella n. 400 metrin etäisyydellä.
- Pohjoista aluetta louhittaessa Lintulantie 179 noin 360 metrin etäisyydellä.
- Läntistä aluetta louhittaessa Lintulantie 179 noin 300 metrin etäisyydellä.



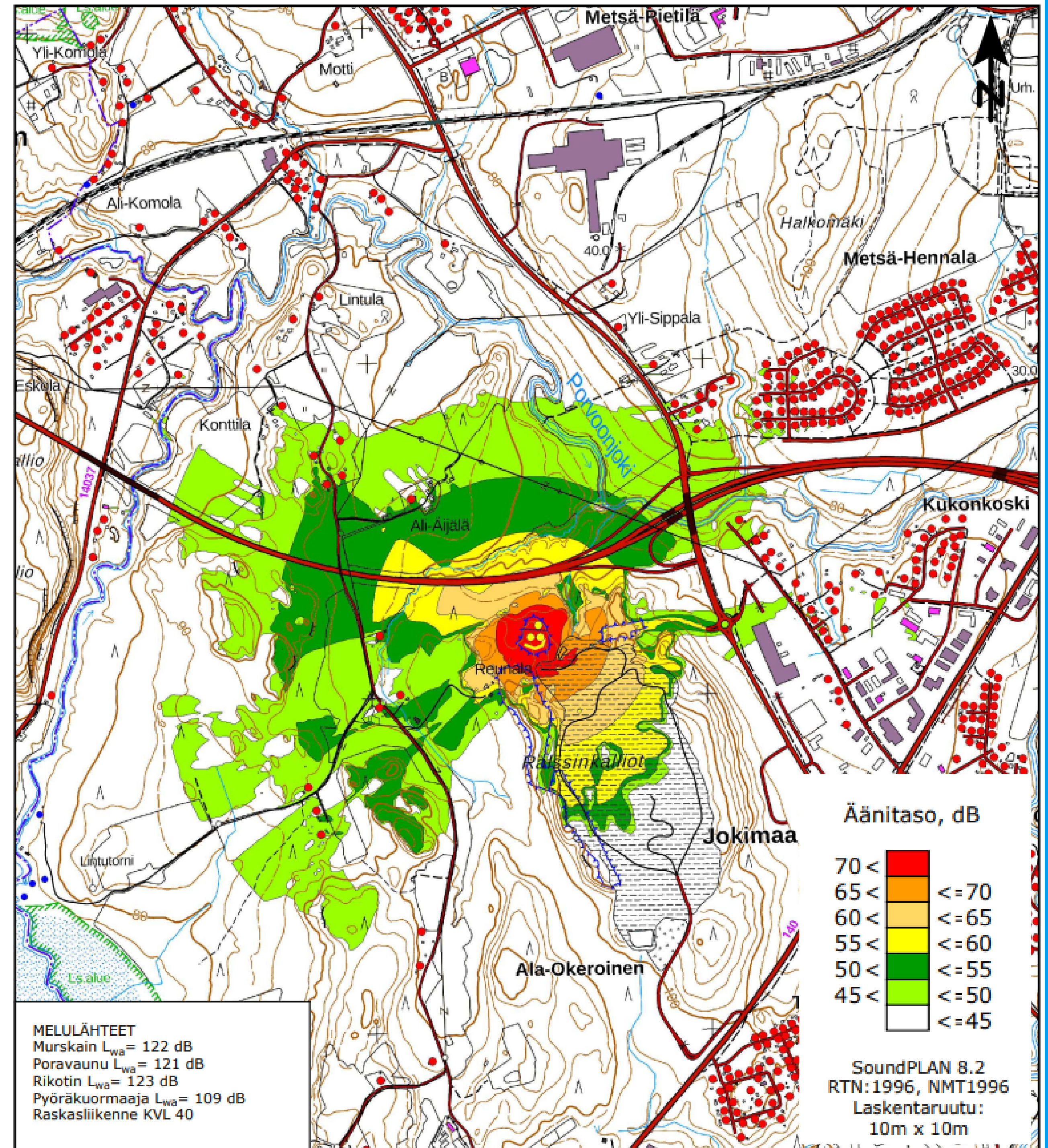
Tulokset, koillisen alueen louhinta

- Melun raja-arvo 55 dB alitetaan ilman erillistä melusuojausta.
- Louhintasuunta idästä länteen.
- Hyödynnetään louhosta meluntorjunnassa sijoittamalla murskain louhinta-alueen pohjalle.



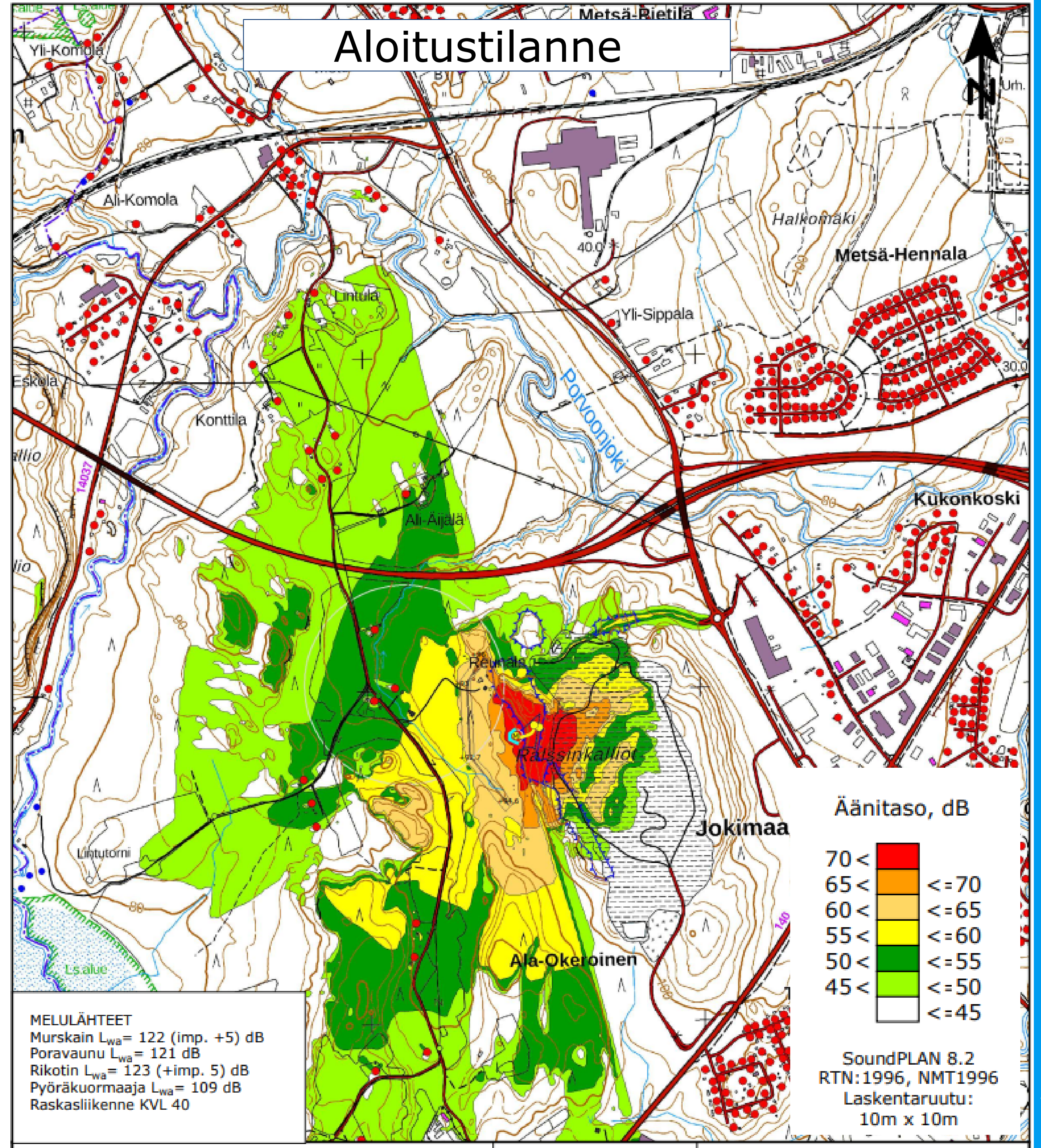
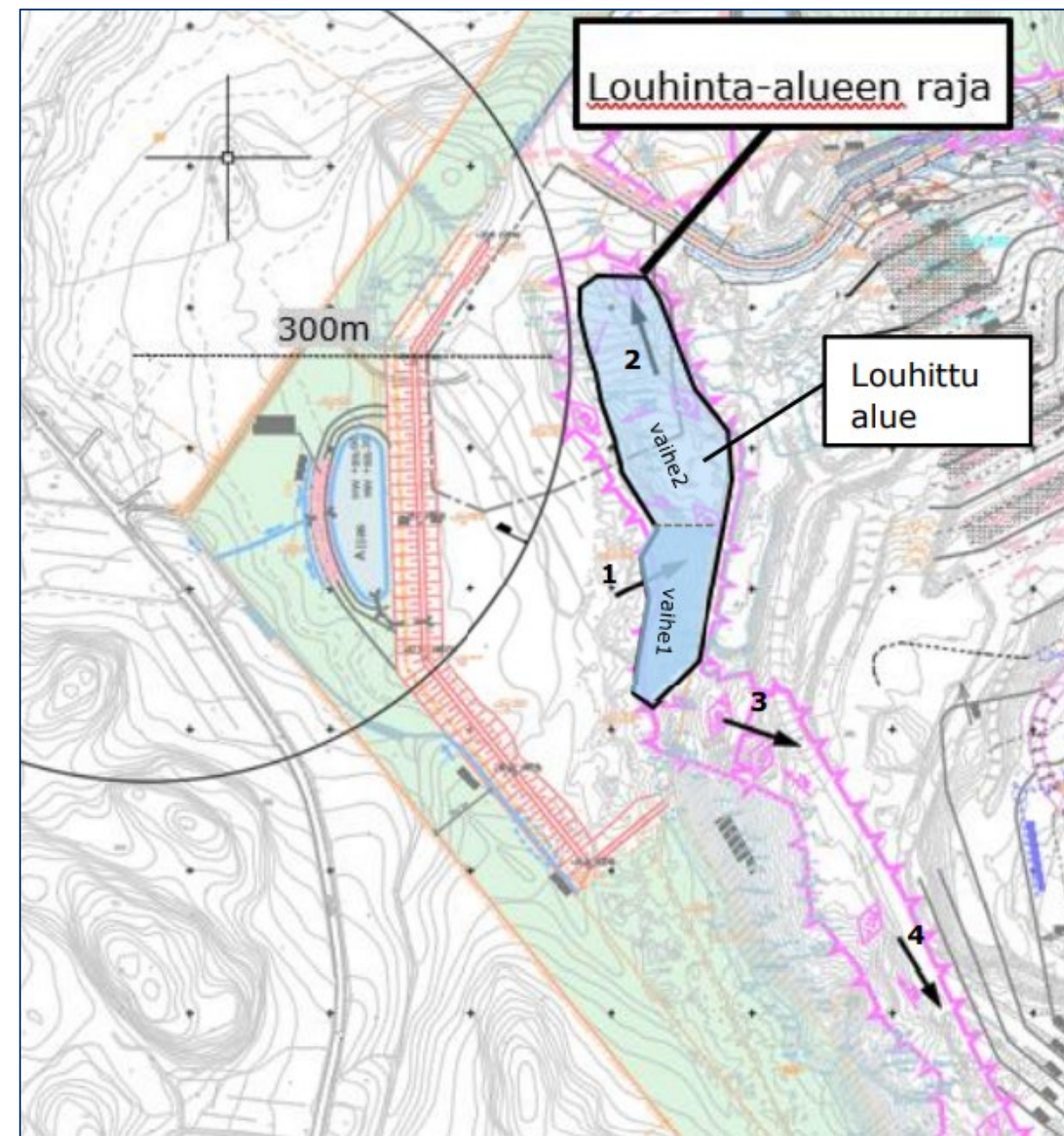
Tulokset, pohjoisen alueen louhinta

- Melun raja-arvo 55 dB alitetaan ilman erillistä melusuojausta.
- Louhintasuunta etelästä pohjoiseen.
- Hyödynnetään louhosta meluntorjunnassa sijoittamalla murskain louhinta-alueen pohjalle.



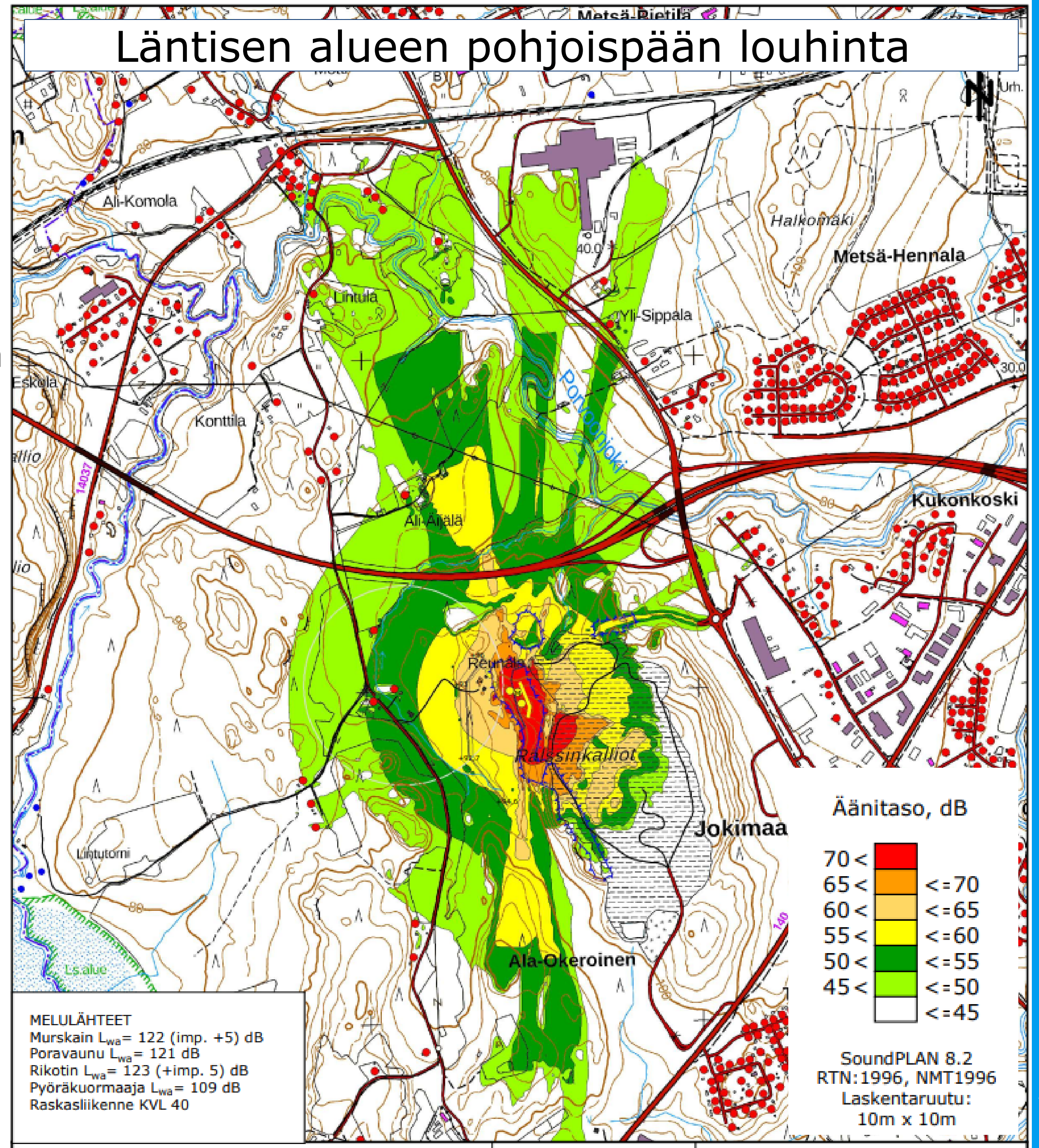
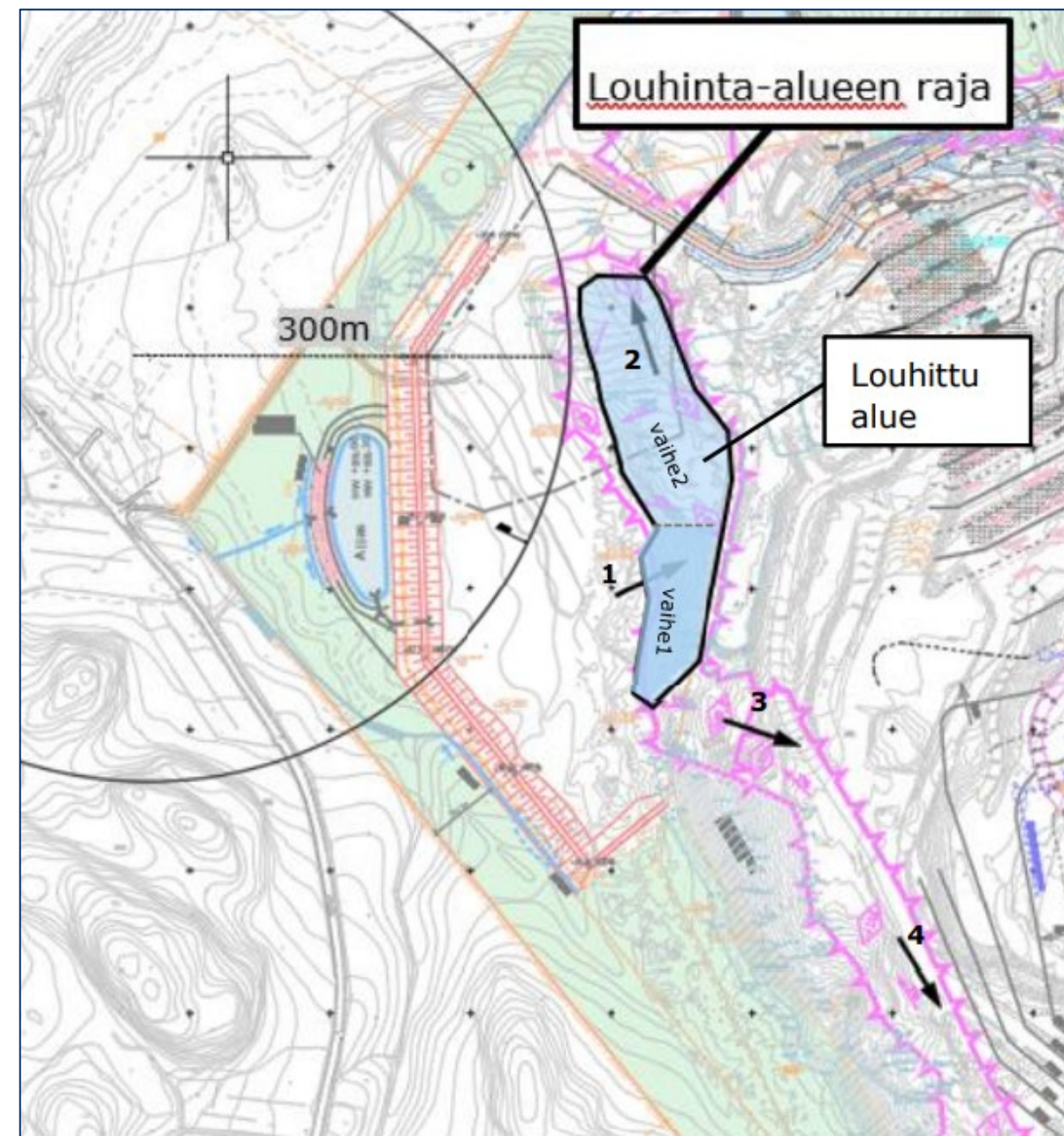
Tulokset, läntisen alueen louhinta

- Louhintasuunta lännestä itään.
- Aloitusstilanteessa rikotuksen ja murskaimen melussa on huomioitu impulssimaisuus, koska louhosrintauksesta ei saada melusuojaa Lintulantien suuntaan.
- Aloitustilanteessa kiviainesmurskain melusuojataan erillisellä meluvallilla.
- Melusuojauksen jälkeen melun raja-arvo 55 dB alitetaan.



Tulokset, läntisen alueen louhinta

- Louhittaessa läntisen alueen pohjoispäätä jätetään länsireunalle kalliota louhimatta mahdollisimman pitkäksi aikaa, jotta Lintulantien suuntaan muodostuu melun leviämistä rajoittava kalliorintaus.
- Murskain sijoittuu louhoksen pohjalle.
- Melun raja-arvot alitetaan ilman erillistä melusuojausta.
- Rikotuksen ja murskaimen melussa on huomioitu impulssimaisuus.



Lahti

Rälssin maisemointi

Maanvastaanottoalueen yleissuunnitelma 2019

Kuva: Seija Nerg

15.3.2023

Lahden kaupunki, Maria Silvast

Aikajana

Rälssin maanvastaanotto-alue perustettiin 1990-luvulla

Asemakaavan muutos tuli vireille 2018

Asemakaavan muutos hyväksyttiin valtuustossa 2020

- Kaavasta jätettiin valitus hallinto-oikeuteen

Asemakaava tuli lainvoimaiseksi 2022

- Hallinto-oikeus hylkäsi asemakaavan muutoksesta jätetyt valitukset

Ympäristöluvan muutoksen hakuprosessi alkoi

2018

2019

2020

2021

2022

2023

20xx

Rälssin maanvastaanottoalueen yleissuunnitelma laadittiin vuonna 2019

- Yleissuunnitelma tehtiin yhtä aikaa asemakaavan muutoksen ja maankaatopaikan laajennussuunnitelman kanssa ja se oli myös asemakaavan muutoksen liiteaineistona
- Yleissuunnitelmaa ei viety hyväksyttäväksi lautakuntaan, vaan päätettiin odottaa asemakaavan vahvistamista

Rälssin yleissuunnitelma

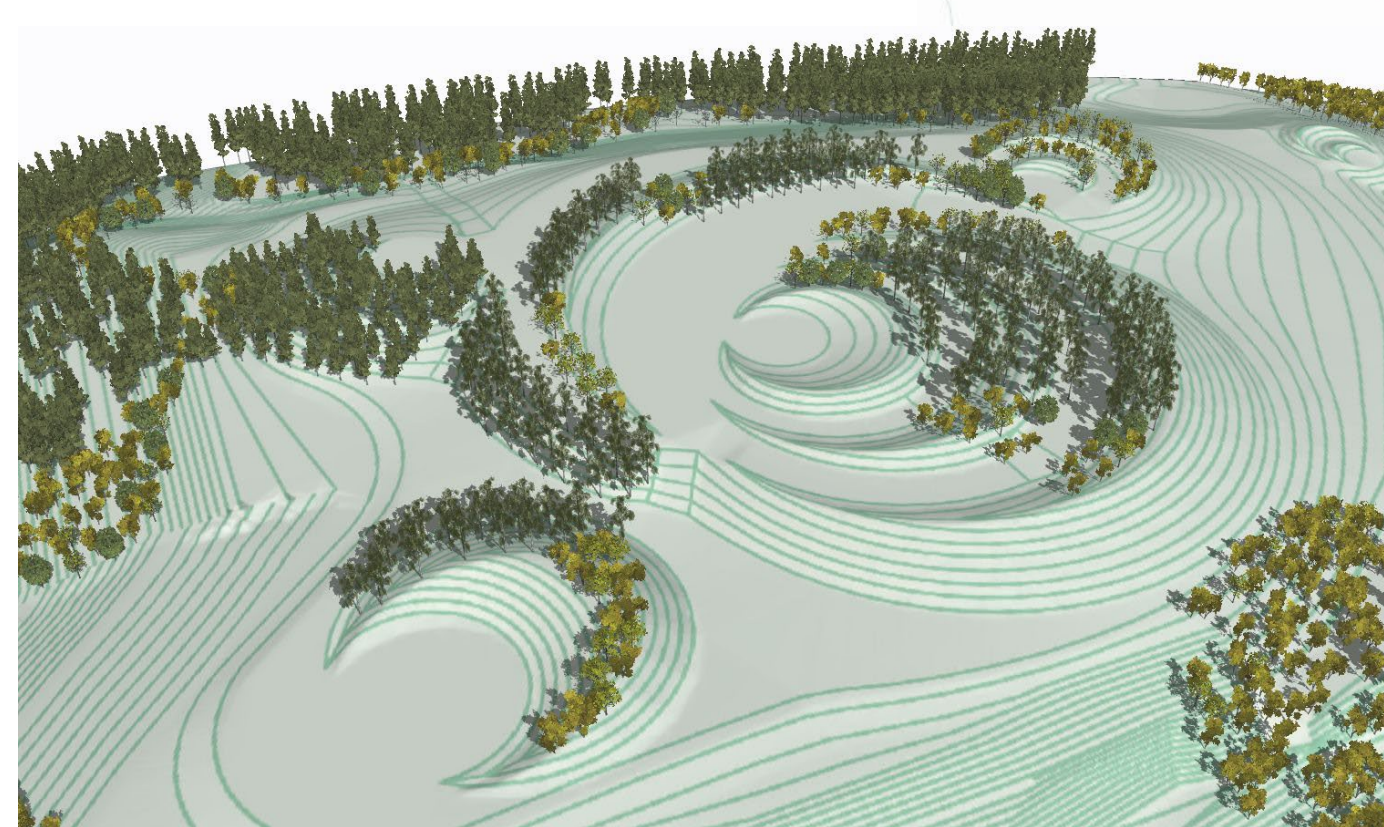
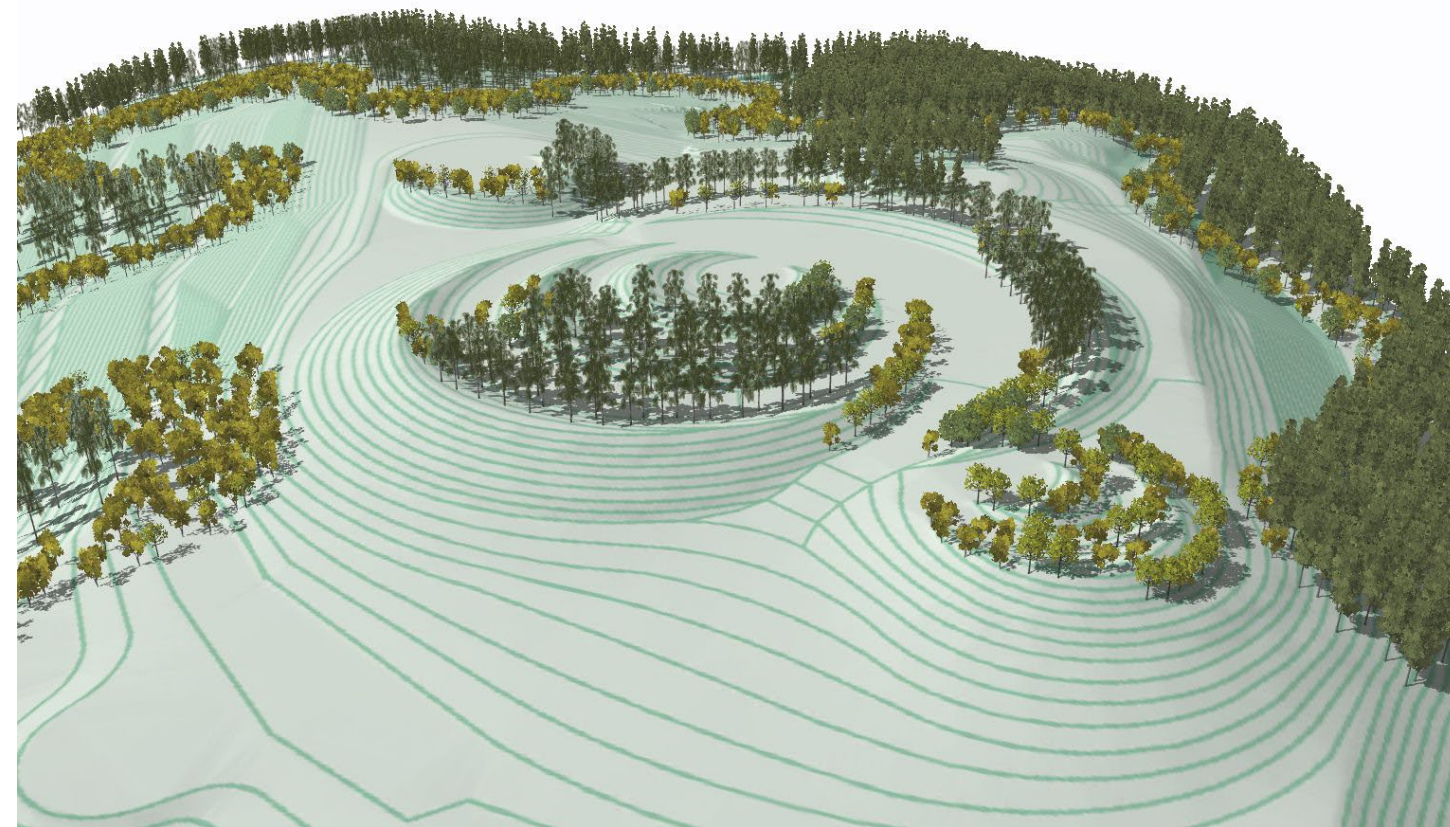
- Yleissuunnitelman päivitystarpeet selvitetään

- Yleissuunnitelman hyväksyminen
- Osa-alueittaiset rakennussuunnitelmat
- Alueen toteutus vaiheittain

2019 Yleissuunnitelma

Maastonmuotoilu

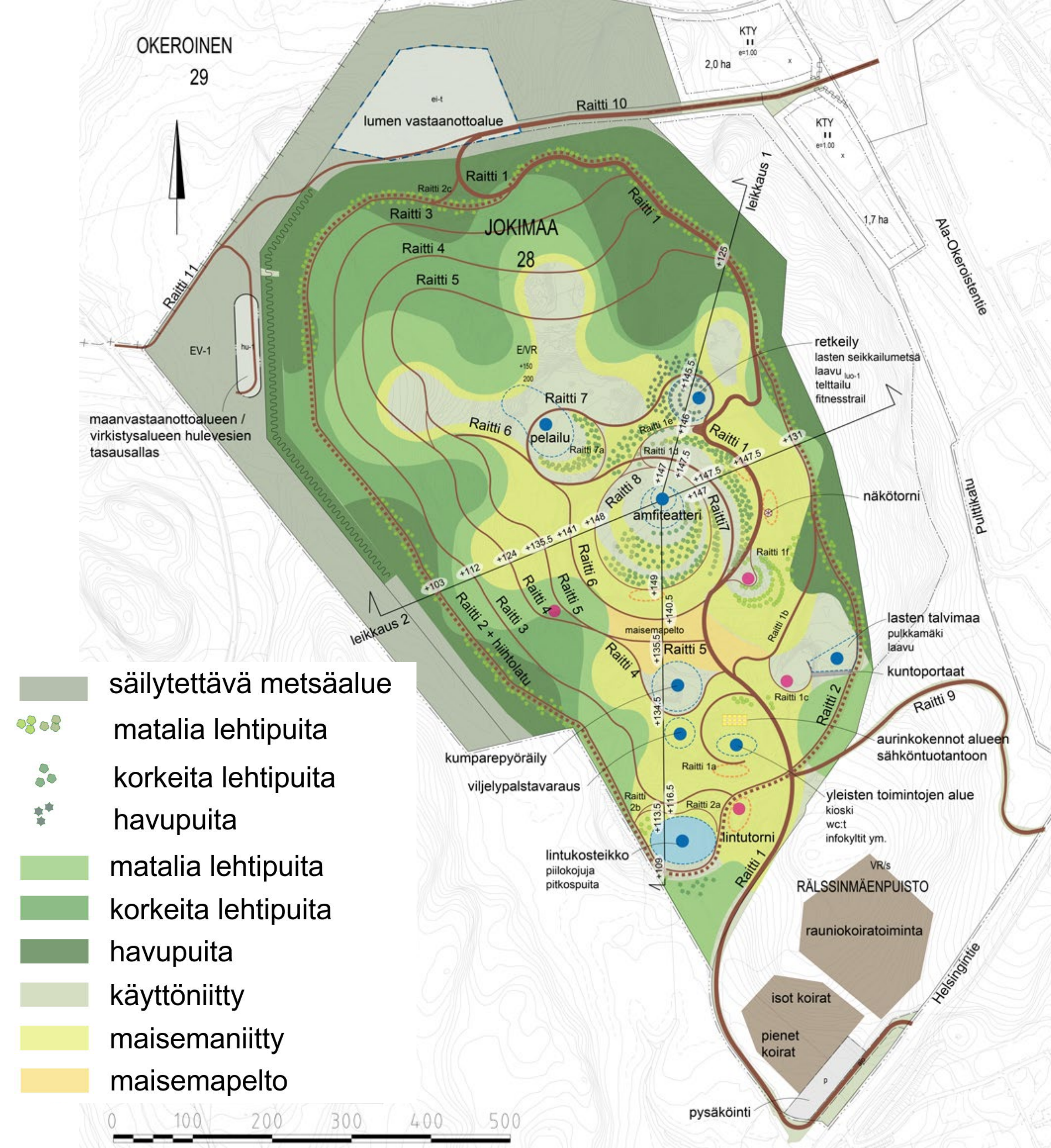
- Hyödynnetään maastonmuotoilussa alueelle tuotavia maamassoja
 - ✓ Tehdään muotoilu ja täyttövaiheessa ennakoiden
 - ✓ Pyritään huomioimaan myös massojen maaperän koostumus



2019 Yleissuunnitelma

Kasvillisuus

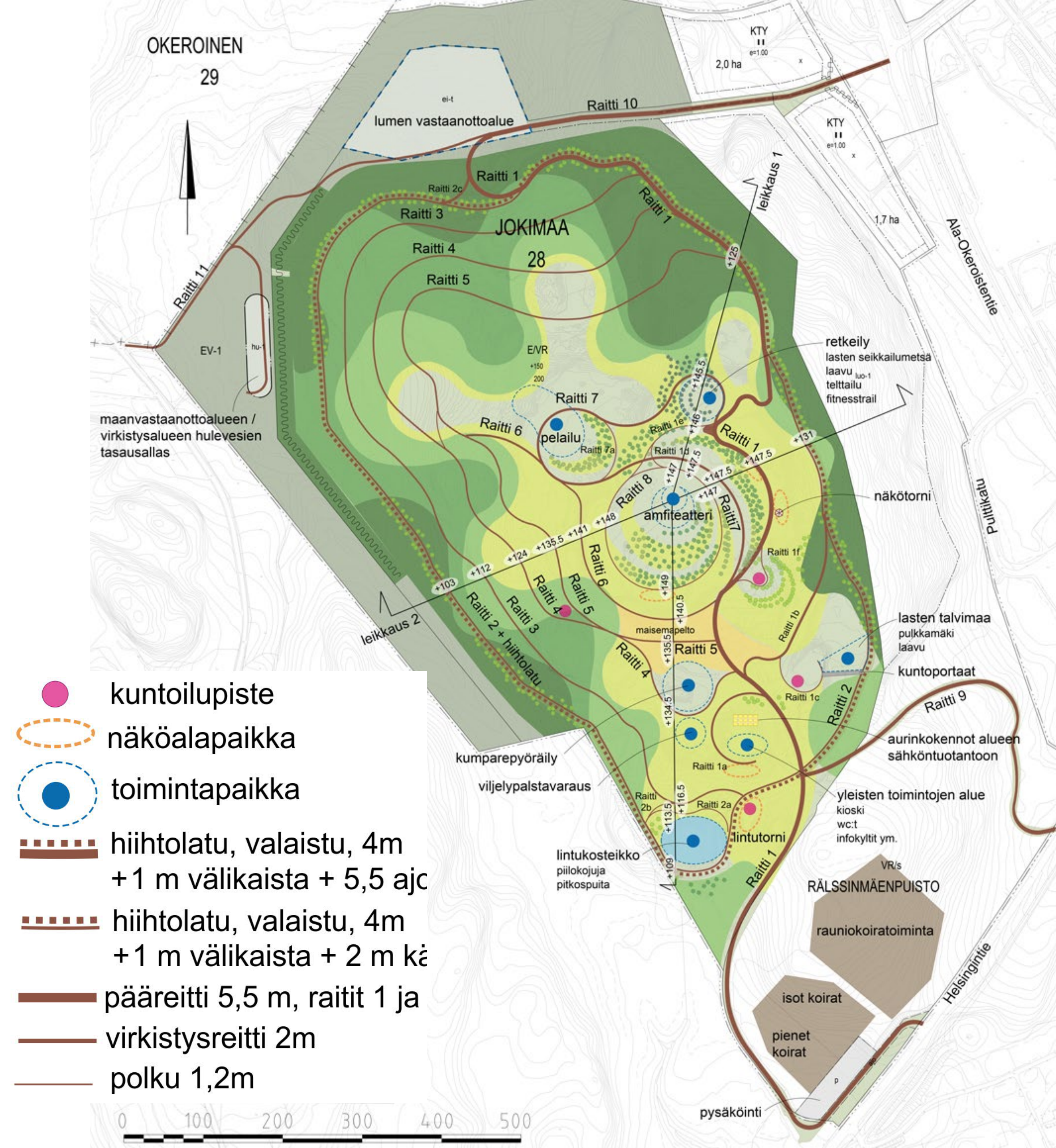
- Käytetään alueelle luontaista kasvillisuutta
 - Muodostetaan sekä metsäisiä alueita että avoimia alueita
 - Huomioidaan alueelta avautuvat näkymät
- ✓ Rinteiden alaosiin istutetaan kuusia ja kuivemmilla/karummilla paikoilla myös mäntyjä.
 - ✓ Rinteiden keskiosissa suositaan lehtipuuvaltaisia metsiä, joissa valtalajeina koivut ja harmaaleppä, mahdollisesti myös tervaleppä.
 - ✓ Rinteiden yläosissa niittyjen reunavyöhykkeessä sekä maakaarissa suositaan pienikokoiseksi jääviä lehtipuita, kuten pihlajaa, raitaa ja tuomea.
 - ✓ Reunavyöhykkeessä myös tyrniä, luonnonruusuja, koiranheisiä sekä luonnonkatajia.



2019 Yleissuunnitelma

Toiminnot

- Toiveita toiminnoista ja tulevasta käytöstä on saatu asukkailta
 - Huomioidaan alueelta avautuvat näkymät
- ✓ Yleissuunnitteluvaiheessa toimintoja on ideoitu, toiminnot tarkentuvat jatkosuunnittelussa
 - ✓ Reiteillä hyödynnetään täyttömäen maastonmuotoilusta johtuvia "terasseja"
 - ✓ Suurin osa reiteistä on polkuja
 - ✓ Aluetta kiertää hiihtolatu

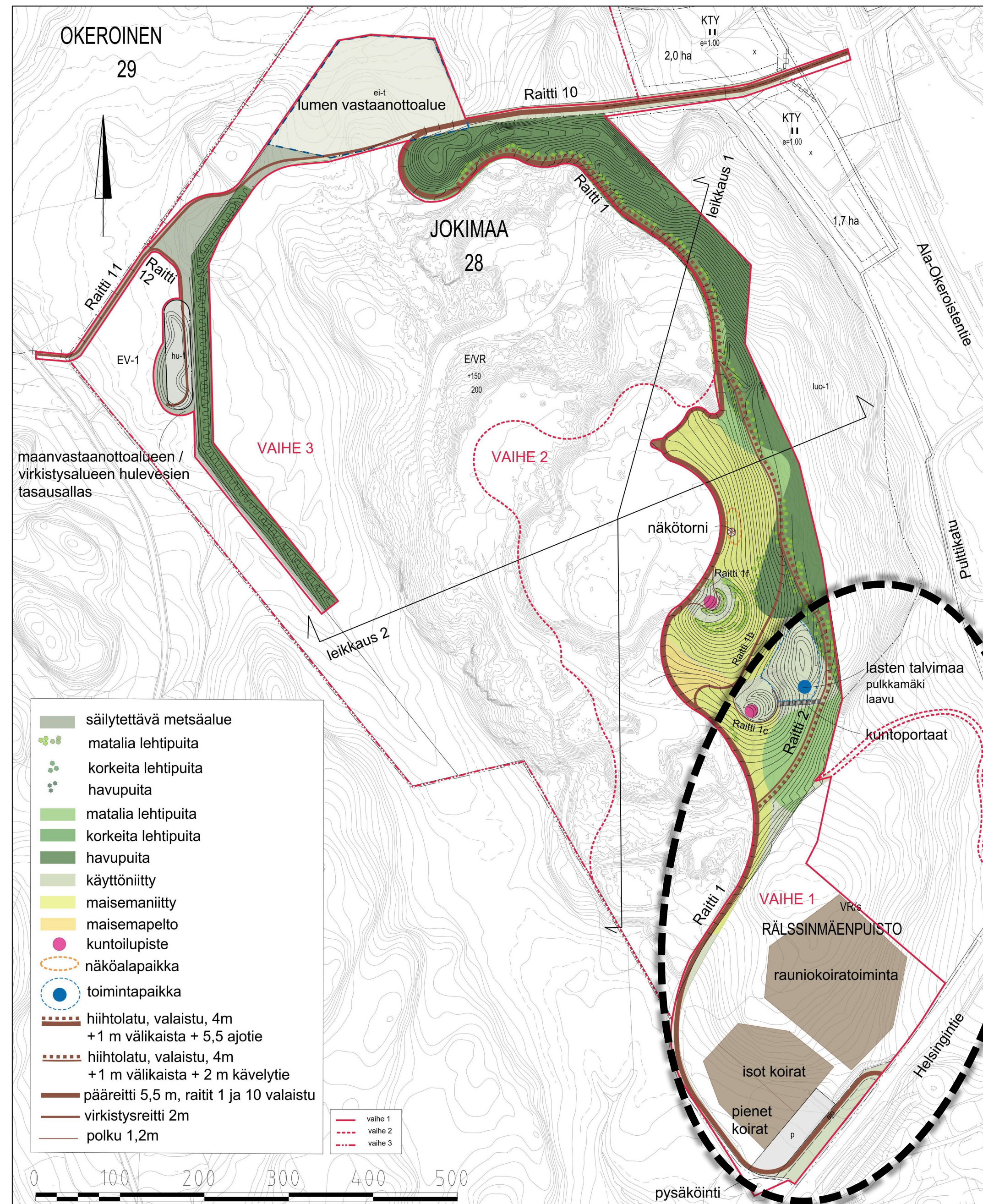


2019 Yleissuunnitelma

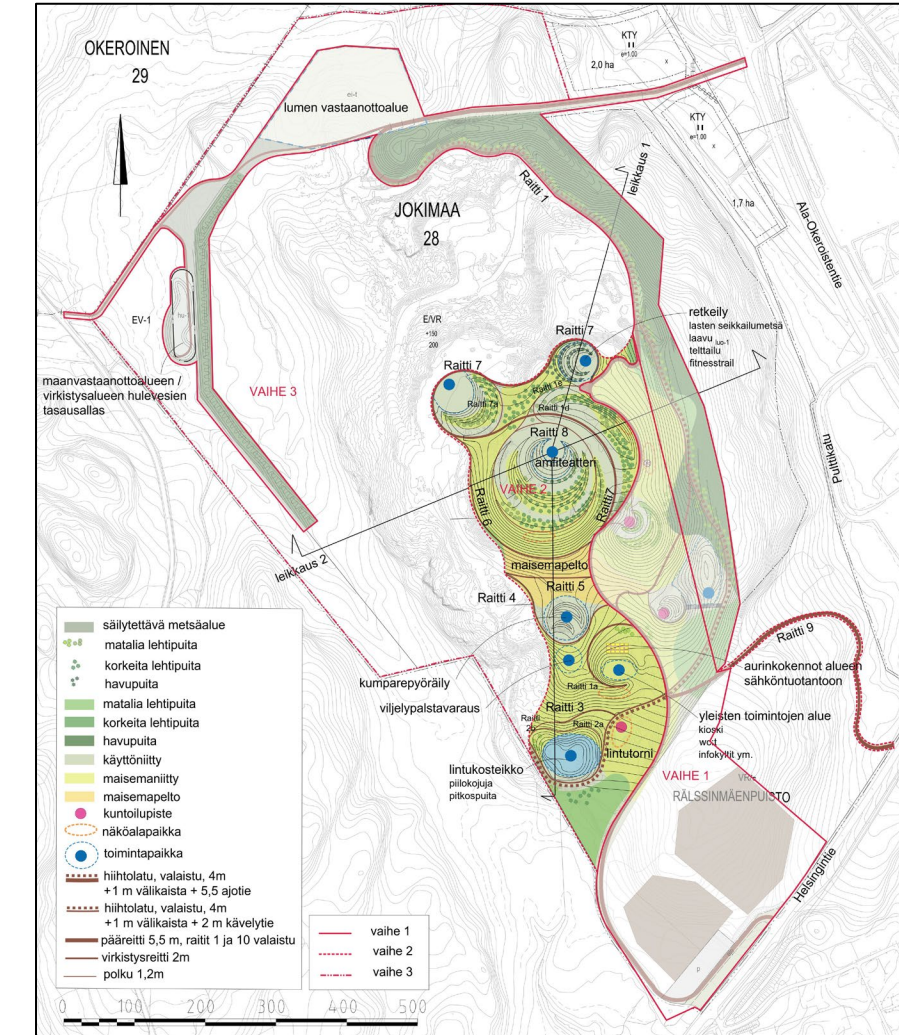
Vaiheistus

- Huomioidaan suunnittelussa toteuttamisen vaiheistus

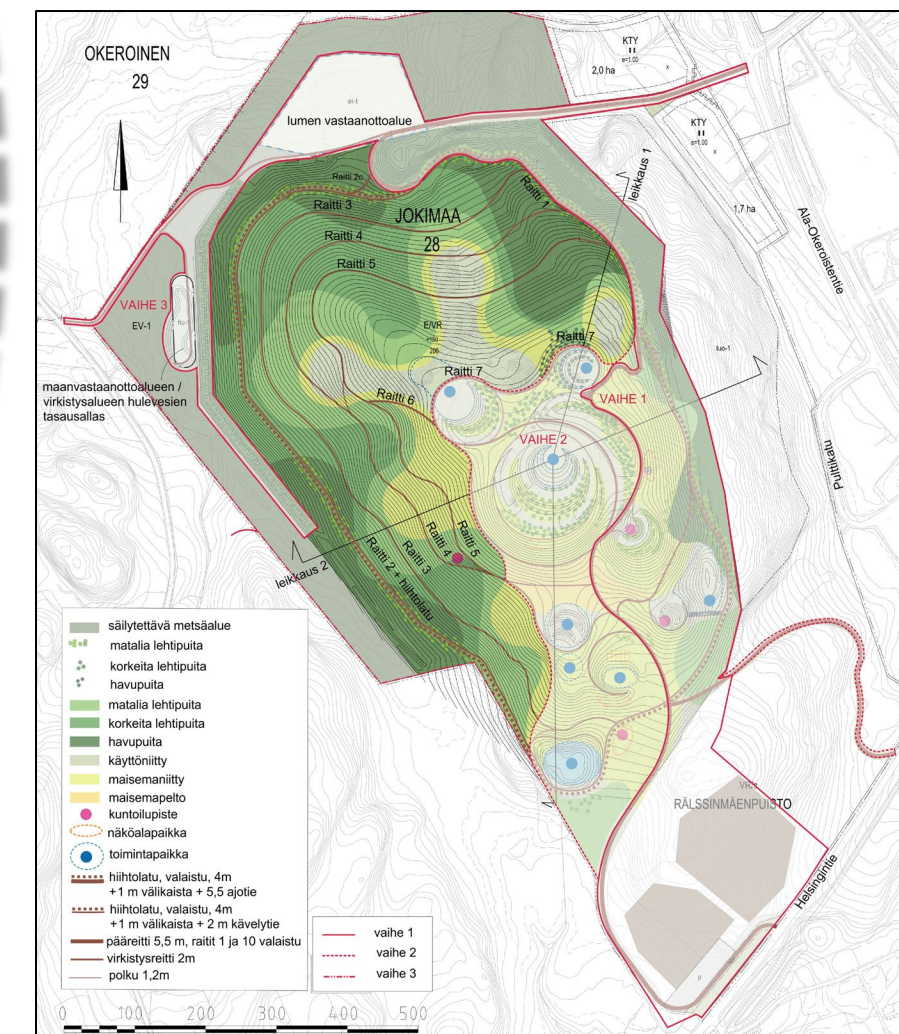
- ✓ Ensimmäinen vaihe jaetaan pienempiin osiin
- ✓ Ensimmäiseksi virkistyskäyttöön luovutettava alue tulee sijoittumaan alueen eteläosaan
- ✓ Alueelle sijoittuvat toiminnot tarkentuvat jatkosuunnittelussa
- ✓ Alueen tarkemmasta suunnitteluaikataulusta ei ole vielä tietoa
- ✓ Aikataulu riippuu ympäristöluvan muutoksesta



Vaihe 1



Vaihe 2



Vaihe 3

Kiitos.

Lisätiedot:

Lahden kaupunki

maisema-arkkitehti Maria Silvast
maria.silvast@lahti.fi

projektipäällikkö Kati Konivuori
kati.konivuori@lahti.fi



Rälssinmäenkadun katusuunnitelma

projektipäällikkö Antti Ojanen,
Lahden kaupunki



Aika keskustelulle ja kysymyksille!

- Pidetään puheenvuorot tiiviinä
- Pyydä puheenvuoroa nostamalla käsi
- Diat ja tallenne on verkkosivuilla saatavilla huomenna

