



# LAHDEN RANTA-KARTANON TAIDEOHJELMA

2018

LAHDEN KAUPUNKI  
TAITEEN EDISTÄMISKESKUS  
BERRY CREATIVE



Lahden kaupunki

Työtä ovat ohjanneet Lahden kaupungilta Anne Karvinen-Jussilainen, Päivi Airas, Maria Silvast, Markus Lehmuskoski, Pirkko-Leena Jakonen, Kirsi Kujala, Kati Konivuori, Anna-Liisa Pulkkinen, Inka Salo ja Mika Lastikka sekä läänintaiteilija Elisa Lientola.

Berry Creativen työryhmä Kaisa Berry, Maija Gulin ja Elina Renkonen vastasivat oppaiden laatimisesta ja taitosta.

Kuvat: Berry Creative

2018

LAHTI



Taiteen edistämiskeskus  
Centret för konstfrämjande  
Arts Promotion Centre Finland

Berry  
Creative

# Sisällys

<b>LAHDEN RANTA-KARTANON TAIDEOHJELMA</b>	<b>1</b>
Johdanto	6
Taideohjelman lähtökohdat	7
<b>TAITEEN YLEISSUUNNITELMA</b>	<b>13</b>
Taiteen konsepti	14
Taiteen paikat ja muodot	16
Rakennuksiin integroituva taide	18
Ympäristöön integroituva taide	22
Muotoilun ja arkkitehtuurin kohokohdat	26
Väliaikainen taide	30
<b>TAITEEN KÄYTÄNNÖT</b>	<b>33</b>
Taiteen käytännöt	34

# 73%

Lahtelaisista haluaisi nähdä  
taidetta arkiympäristössään

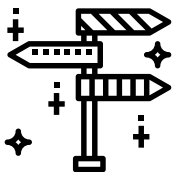
Suomen Taiteilijaseuran TNS:ltä tilaama kyselytutkimus suhtautumisesta  
julkiseen taiteeseen eri kaupungeissa, 2016

# Miksi taide?



## Elämyksiä kaikille

Julkinen taide kaupunkitilassa luo elämyksiä ja uusia merkityksiä kaikkien nautittavaksi sekä tukee kaupunkikulttuuria.



## Identiteetin luominen

Taide luo alueelle identiteettiä, ja teokset toimivat tunnistettavina yhteisinä maamerkkeinä.



## Yhteisöllisyys

Teosten ympärille voi muodostua yhteisöllisyyttä. *(Prosenttiperiaatteen käsikirja, 2015)*



## Rahallinen arvo

Taide nostaa asuinalueiden ja kiinteistöjen arvoa ja vetovoimaisuutta. *(Prosentti taiteelle TNS:ltä tilaama kyselytutkimus, 2015)*



## Medianäkyvyys

Jo työmaavaiheessa taide voi tuoda rakennushankkeelle myönteistä näkyvyyttä ja mediahuomiota.



## Taiteen arvostus

Taiteen ja taiteilijan arvostus voi nousta kaupunkilaisten kokiessa taidetta arkiympäristössään. *(Prosenttiperiaatteen käsikirja, 2015)*



## Turismi

Taide on kaupungille imagotekijä ja houkuttelee kävijöitä sinne.



## Turvallisuudentunne

Taiteen koetaan parantavan ympäristön viihtyisyyden lisäksi turvallisuutta. *(TNS 2016)* Lisäksi yli puolet tilaajille ja rakennuttajille suunnatun kyselyn vastaajista arvioi, että taide on mahdollisesti vähentänyt ilkeävaltaa alueella. *(Prosentti taiteelle TNS:ltä tilaama kyselytutkimus, 2015)*

## JOHDANTO

# Taideohjelman avulla taide ja muotoilu tuodaan luontevaksi osaksi Ranta-Kartanoa

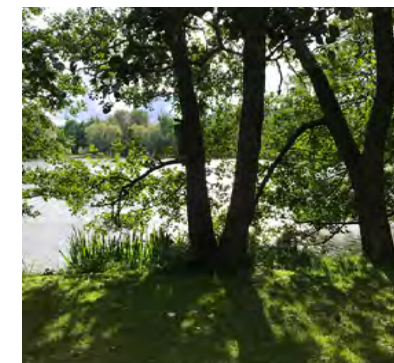
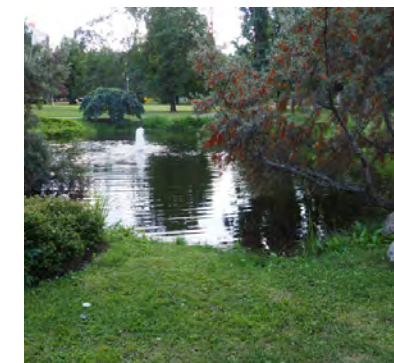
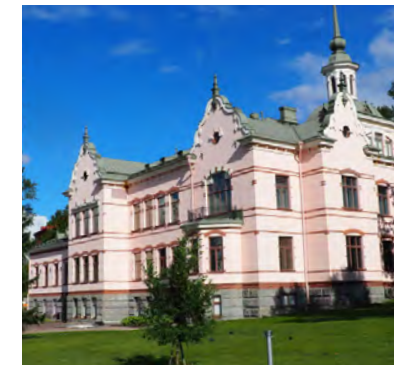
Ranta-Kartanon taideohjelma on ensimmäinen taideohjelma Lahdessa. Ohjelman avulla taide ja muotoilu pyritään saamaan luontevaksi osaksi alueen kokonaiskokemusta. Taiteen ja muotoilun integroiminen suureen rakennushankkeeseen Lahdessa on merkittävä tapa luoda uusia työtilaisuuksia ja mahdollisuuksia alueella toimiville luovan alan tekijöille.

Taide ja muotoilu luovat lähielämyksiä paikallisille ja auttavat tulevien asukkaiden juurtumista alueelle.

Taideohjelman tavoitteena on ohjata taiteen sijoittumista pitkäjänteisesti alueella kaavoitusvaiheesta aina toteutukseen asti. Taideohjelmassa tunnustetaan paikat ja keinot, joilla Ranta-Kartanon alueen taiteelle asetetut tavoitteet saavutetaan parhaiten.

Alueen taiteen tavoitteet on laadittu tiiviissä vuorovaikutuksessa tilaajatahon sekä tilaajan toimien sidosryhmien kanssa.

Ranta-Kartanosta luodaan taiteen ja muotoilun avulla vetovoimainen tulevaisuuden alue, jossa ympäristönäkökulmat on otettu huomioon myös luovissa ratkaisuissa.



## TAIDEOHJELMAN LÄHTÖKOHDAT

# Ranta-Kartano yhdistää keskustan Vesijärven puisto-ympäristöön

Ranta-Kartanon taideohjelman lähtökohtina ovat toimineet eritasoiset suunnitelmat ja selvitykset. Työ aloitettiin strategisella työllä, jossa määritettiin taiteen tavoitteet yhdessä hankkeeseen liittyvien osapuolten kanssa.

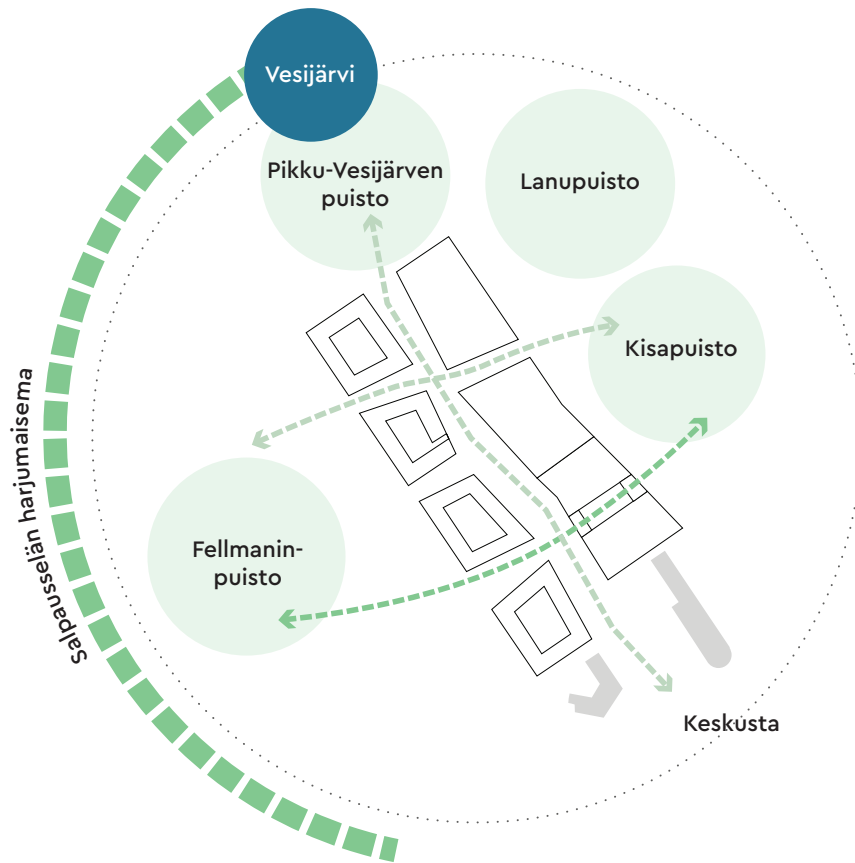
Strategisen työn taustaksi tutustuttiin alueen kaavatilanteeseen ja suunnitelmiin. Myös koko Lahtea koskevat suunnitelmat; Lahden Arkkitehtuuripoliittinen ohjelma (Apoli), Lahden kaupungin strategia sekä Lahden brändimanaali 2017 huomioitiin työn alussa.

Seuraavassa vaiheessa alueeseen tutustuttiin maastokäynnillä, jossa tärkeimmät havainnot alueen vahvuuksista ja heikkouksista kuvattiin.

Eri osapuolien tavoitteet Ranta-Kartanon suhteen selvitettiin haastattelemalla tärkeimmät yhteystahot. Tämän jälkeen työn tavoitteet ja lähtökohdat priorisoitiin yhdessä Lahden kaupungin edustajien kanssa yhteissuunnittelutyöpajassa, jonka tuloksena taiteelle määriteltiin tavoitteet.

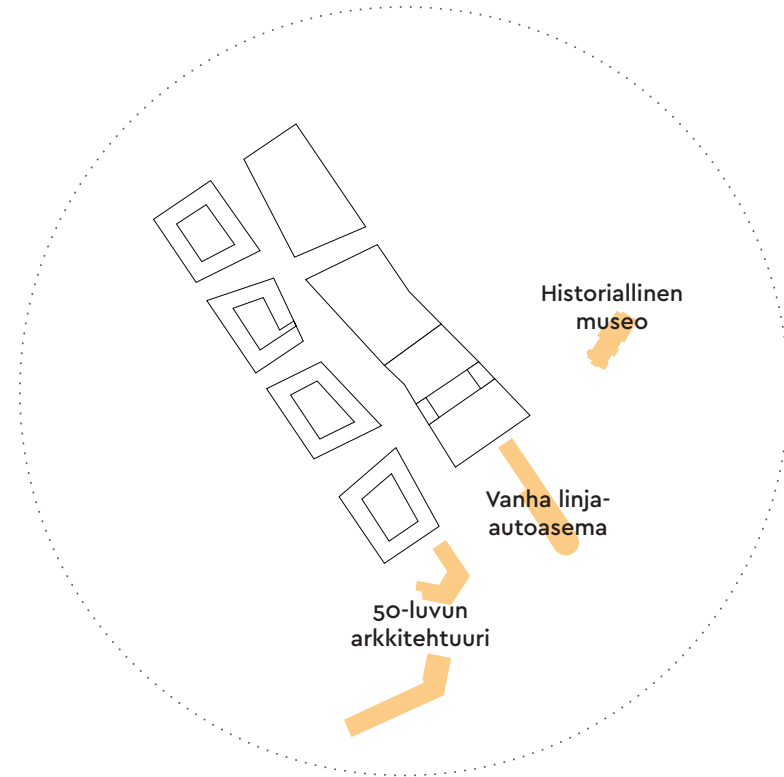


## TAIDEOHJELMAN LÄHTÖKOHDAT



### Liittyminen ympäristöön

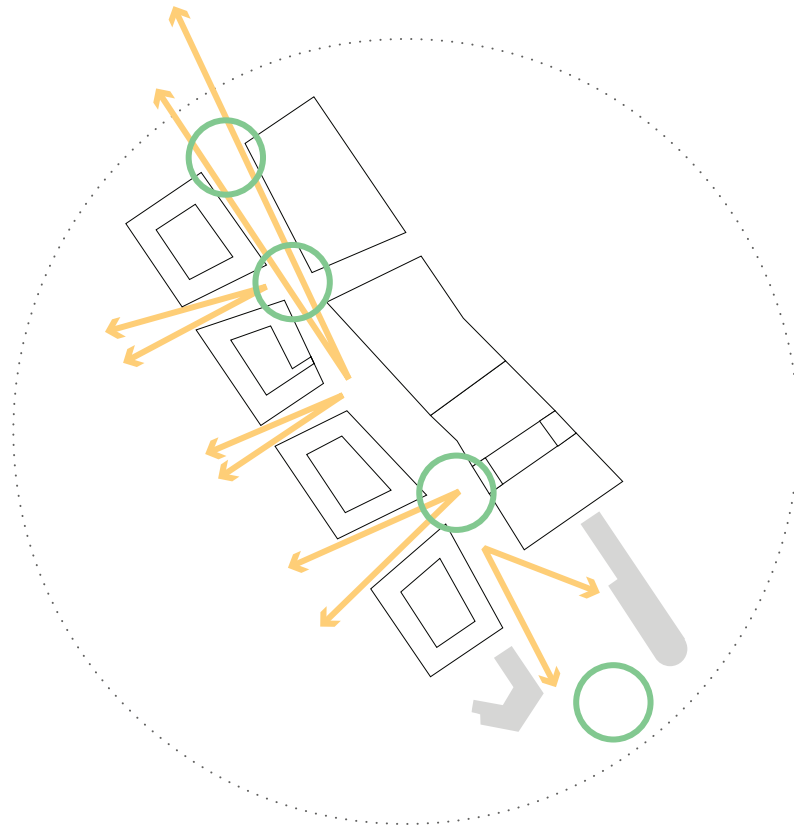
Ranta-Kartano sijaitsee Lahden keskustan ja Vesijärven ympäristön välissä. Aluetta ympäröivät monipuoliset ja laajat puistoalueet ja kaukomaisemassa näkyy Salpausselän reunamuodostuman metsäsiluetti. Ranta-Kartanon asunnoista tulee avautumaan komeita näkymiä ympäröivään maisemaan. Merkittävää ympäristötaidetta löytyy lähistöltä. Lanupuistoon on sijoitettu huomattava määrä Olavi Lanun veistoksia ja Fellmanin puistossa on kuvanveistäjä Erkki Kannoston veistämä muistomerkki vuoden 1918 vankileiristä.



### Ympäröivä rakennuskanta

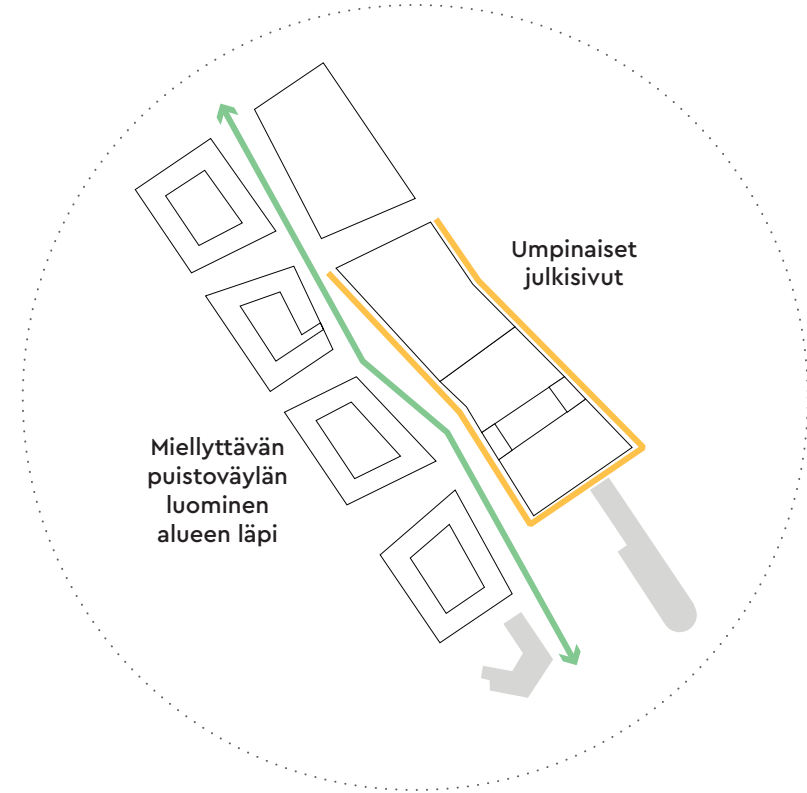
Ranta-Kartanon alue sijaitsee hyvin keskeisellä paikalla kaupungissa. Ranta-Kartanon korttelit liittyvät valtakunnallisesti merkittävään rakennettuun kulttuuriympäristöön. Vanha linja-autoasema toimii alueen maa-merkkinä kaupungin suuntaan. Lisäksi Ranta-Kartanon alueen läheisyydessä sijaitsee useita keskeisiä kulttuuritoimintoja, kuten Lahden konserttitalo ja Lahden museo.





## Näkymät ja solmukohtat

Alueelle muodostuu solmukohtia paikkoihin, joissa kulkureitit risteävät ja näkymät avautuvat eri suuntiin. Ranta-Kartanon sisääntuloaukiot keskustan ja Vesijärven päässä ovat erityisen tärkeitä. Alueen tulee näyttäytyä houkuttelevana ja kutsuvana ulospäin, jotta siitä muodostuu suosittu kulkureitti kaupungin ja ranta-alueen välille.



## Keskeisiä haasteita

Alueen keskeisimmät haasteet, joita pyritään ratkomaan taiteella, ovat miellyttävän, ihmisen mittakaavaisen kulkureitin/puistokadun muodostaminen alueen läpi sekä isojen rakennusmassojen ja pitkien yhtenäisten julkisivujen rytmittäminen siten, että ne luovat vaihtelevaa ja miellyttävää kaupunkitilaa katutasossa.

## **Taide tekee Ranta-Kartanosta lahtelaisille huokuttelevan kävely-ympäristön ja asuinalueen.**

**1**

**Taide rakentaa Ranta-Kartanosta positiivisen ja vetovoimaisen alueen.**

- ▶ Taide luo alueen identiteettiä ja tekee alueesta omaleimaisen.
- ▶ Taideohjelmassa otetaan huomioon lahtelaiset vahvuudet, paikalliset tekijät ja yhteishengen kohottaminen.

**2**

**Taide on kaunista, kestävä ja luonteva osa ympäristöä.**

- ▶ Taideohjelman kokonaisnäkemys ohjaa alueen suunnittelua.
- ▶ Taide on teknisesti toimivaa, kestävä ja helposti kunnossa pidettävää.

**3**

**Taide houkuttelee ihmisiä alueelle ja kutsuu luokseen yhä uudelleen.**

- ▶ Puistoväylästä tulee luonteva ja houkutteleva kävelyn ja pyöräilyn reitti kaupungin ja rannan ja välillä.
- ▶ Alue tarjoaa katseltavaa ja virikkeitä eri vuoden- ja vuorokaudenaikoina.

# 80%

Lahtelaisista haluaisi kaupunkiin enemmän asuinalueita ja asuintaloja, jossa on panostettu laadukkaaseen arkkitehtuuriin ja julkiseen taiteeseen.

Suomen Taiteilijaseuran TNS:ltä tilaama kyselytutkimus suhtautumisesta julkiseen taiteeseen eri kaupungeissa, 2016



# Taiteen yleissuunnitelma

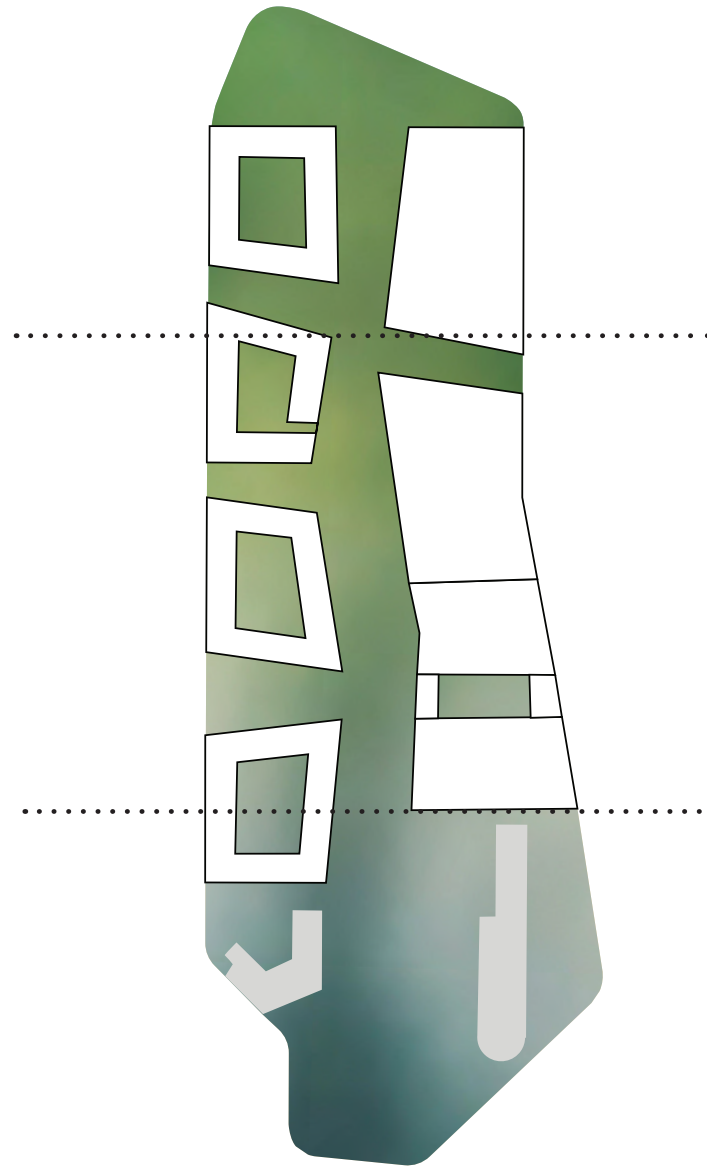
## TAITEEN KONSEPTI

# Hallitsematon luonto kohtaa rakennetun kaupungin.

Ranta-Kartanon taidetta ohjaava konsepti saa inspiraation aluetta ympäröivästä luonnosta. Alueella suuren mittakaavan maisema kohtaa rakennetun kaupungin erityisen kiinnostavalla tavalla.

Konsepti "hallitsematon luonto kohtaa rakennetun kaupungin" käsittelee järjestelmällisen urbaanin kaupungin ja villin hallitsemattoman luonnon välistä suhdetta ja niiden välissä tapahtuvaa muutosta. Alue on jaettu kolmeen teemaan; kaupunki, puutarha ja luonto. Ympäristörakenteisiin ja julkisivuihin integroitava taide tuo esiin näitä teemoja.

Ympäristölähtöinen taide vahvistaa myös Lahden ympäristökaupunki-imagoa. Ranta-Kartanon alueen taiteessa toivotaan taiteilijoiden erityisesti kiinnittävän huomiota taideelementtien ympäristövaikutuksiin. Taiteen avulla Ranta-Kartanosta luodaan elvyttävä ja virkistävä rakennettu ympäristö.



## Luonto

Rehevä  
Orgaaninen  
Epäsäännöllinen

## Puutarha

Kutsuva  
Vehreä  
Keidasmainen

## Kaupunki

Kohtaamispaikka  
Urbaani  
Järjestelmällinen

# Kaupunki

Leikittävä  
vesiaihe



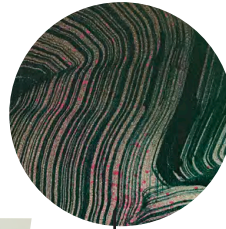
Hulevesiaiheen  
alkupiste



Veistoksellinen  
hulevesikouru

# Puutarha

Taidejulkisivu



Puun lämpö



Liikunta-  
aiheinen taide



Taideviherseinät

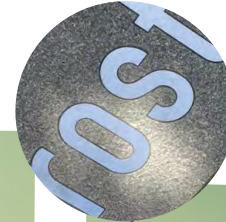


Köynnösjulkisivut



Integroituva taide

Reitin tarina



# Luonto

Maatuva taide



Hulevesipainanne



Luonnonmukainen  
kouru



## Mistä taide muodostuu?

Taide muodostuu yksittäisistä kohokohdista ja luontevasti ympäristöön integroituvista teoksista.

Taiteessa vihreys ja luontoaiheet näkyvät eri muodoissa; köynnös- ja viherseininä, istutuksina, viherkattoina, hulevesikouruna, kaupunkiviljelynä tai maatuvinä alati muuttuvina taide-elementteinä. Taideohjelmassa taiteilijoiden yhtenä materiaalina on kasvillisuus.

Taide jakautuu neljään ryhmään; rakennuksiin integroituva taide, ympäristörakenteisiin integroituva taide, muotoilun ja arkkitehtuurin kohokohdat sekä väliaikainen taide.

Rakennuksiin integroituva taide rytmittää julkisivuja ja tekee katumaisemasta mielenkiintoista ja ihmisen mittakaavaan sopivaa. Taiteen avulla pyritään ratkomaan vaativia suunnitteluhaasteita yhteistyössä arkkitehtien kanssa.

Ympäristöön integroituvassa taiteessa taidekonseptin teemat ovat vahvasti läsnä. Hulevesikouru muuttuu rakennetusta luonnonomukaisemmaksi. Reitillä vaihtuminen kaupungin ja luonnon välillä voi näkyä mm. tarinamuodossa.

Muotoilun ja arkkitehtuurin kohokohdilla halutaan nostaa esille taiteellisia ja muotoilullisia taiteen keinoja. Pergolat ovat puistoväylä tunnistettavia elementtejä. Lisäksi sisäänkäynnit personoidaan muotoilullisilla yksityiskohdilla.

Väliaikaisella taiteella voidaan lieventää rakennusaikaisia haittavaiikutuksia ja rakentaa alueen imagoa ja kulttuuria.

## 1 Rakennuksiin integroitava taide

- 1.1 Paikoitustalon julkisivut
- 1.2 Liikunta-aiheinen taide
- 1.3 Käytävään liittyvä taide

## 2 Ympäristörakenteisiin integroitava taide

- 2.1 Hulevesiaihe
- 2.2 Kokemuksellinen kävelyreitti

## 3 Muotoilun ja arkkitehtuurin kohokohdat

- 3.1 Pergolat
- 3.2 Talvipuutarhan kalustus
- 3.3 Sisäänkäynnit

## 4 Väliaikainen taide

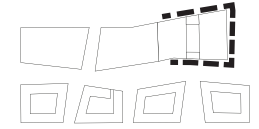


## **RAKENNUKSIIN INTEGROITUVA TAIDE**

**Rakennuksiin integroituva taide nostaa kohteiden arvoa ja vetovoimaisuutta.**

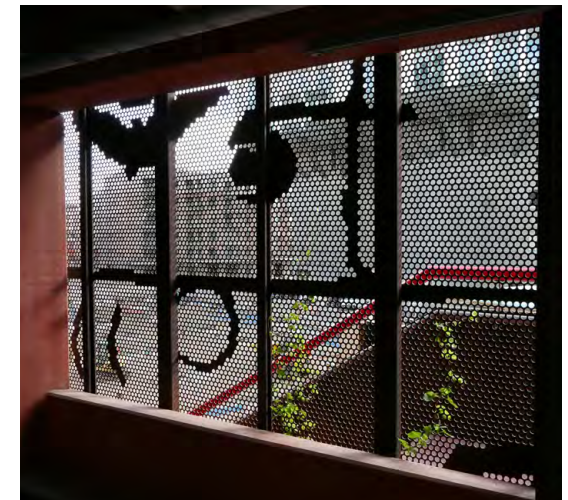
**Lisäksi rakennuksiin integroituva taide luo alueelle identiteettiä, ja kohteet toimivat tunnistettavina yhteisinä maamerkkeinä.**





## Paikotustalon julkisivut

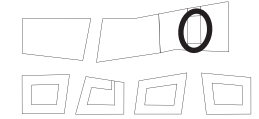
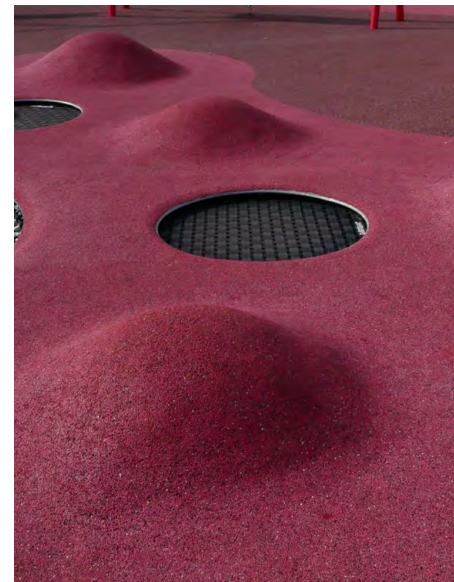
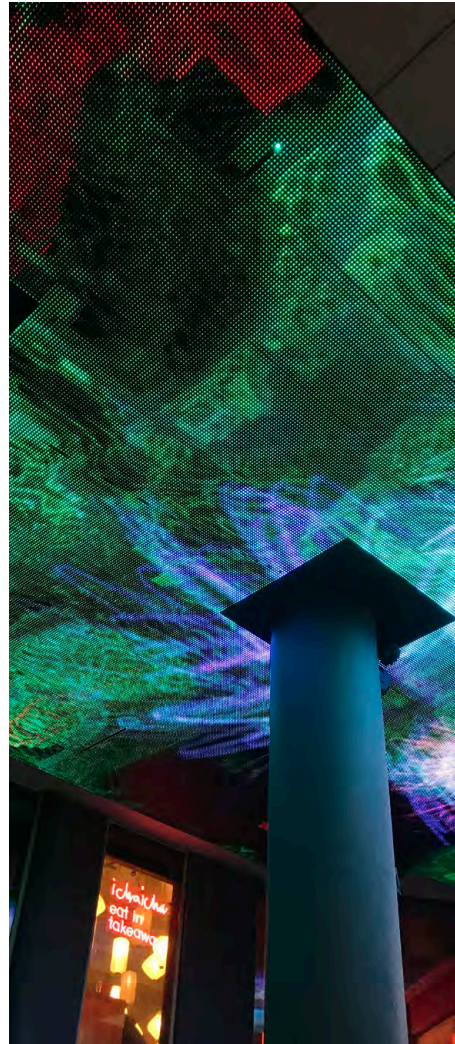
Pysäköintilaitos sijoittuu keskeiselle paikalle vanhan linja-autoaseman viereen. Rakennuksen suuri mittakaava on koettu kaupunkikuvallisena haastena, ja siten julkisivuja rytmitetään taiteen avulla. Julkisivujen mittakaavaa jäsennetään arkkitehdin ja taiteilijan yhteistyössä tekemällä julkisivuteos ja köynnösistutuksia. Pysäköintitalon taiteen tavoitteena on saada rakennuksen hahmo pieneneään.



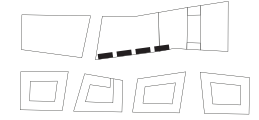


## Liikunta-aiheinen taide

Kisapuiston ja Ranta-Kartanon puiston yhdistää Relanderin aukio. Aukiolla maanalainen infrastruktuuri estää istutettavien elementtien käytön. Tämä aukio on luonteva liikuntaa ja taidetta yhdistävän taideliikuntapaikan sijoittumispaikka. Kohteessa mm. kiipeilyseinän suunnittelussa voi olla mukana taiteilija. Kiipeilyseinän taustana voi olla esimerkiksi puutarha-aiheinen muraali.

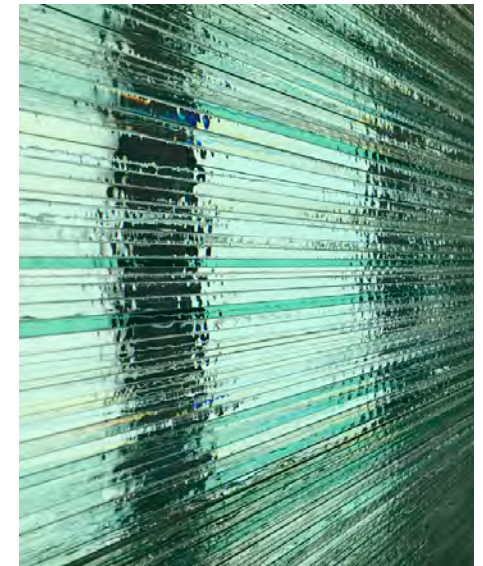
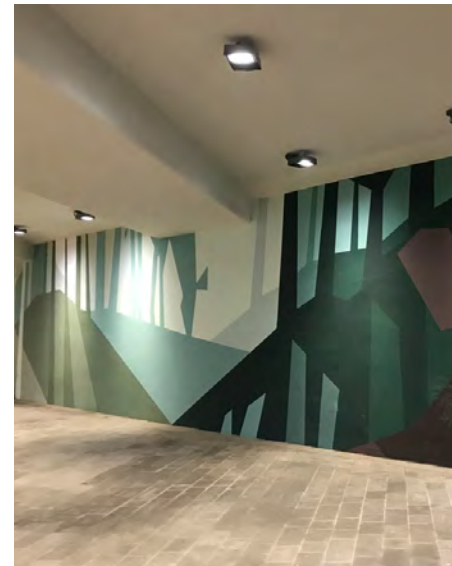






## Uimahallin käytävään liittyvä taide

Paikoitustalosta uimahalliin johtaa pitkä lasiseinäinen käytävä, josta avautuu näkymiä Ranta-Kartanon puistoon. Käytävä on luonteva paikka taiteelle, joka on koettavissa sekä sisällä että ulkona. Teos voidaan toteuttaa käytävän seinälle tai julkisivulasisiin, tai yhdistämällä näitä molempia. Käytävän taiteen suunnittelussa huomioidaan valon käyttö osana kokemusta.





## YMPÄRISTÖÖN INTEGROITUVA TAIDE

**Ympäristörakentamiseen integroituva taide luo elämyksiä ja uusia merkityksiä demokraattisesti kaikkien ulottuville. Taiteen koetaan parantavan ympäristön viihtyisyyden lisäksi turvallisuutta.**





# Hulevesiaihe

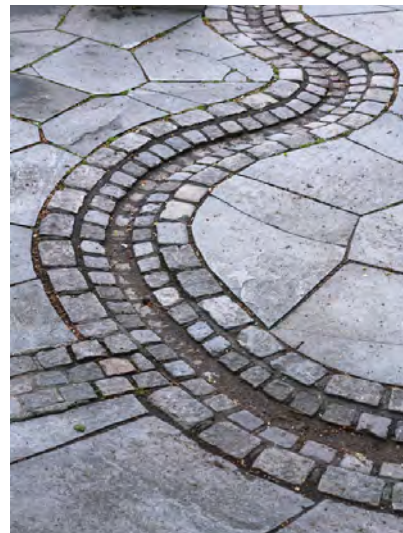


Alueen hulevedet kerätään taidehulevesikouruun. Vesi on alueen läpi virtaava muuttuva aihe, joka on koettavissa kaikilla aisteilla. Vesikouru on taideaiheista laajin. Siinä yhdistyy kuvanveisto, veden äänimaailman suunnittelu ja veden liikkeen suunnittelu.

Vesi luo reitin varrelle muuttuvan kokemuksen. Vesiaihe alkaa Paasikiven aukiolta. Hulevesi voidaan esim. alkupäässä kerätä urbaaniin kouruun ja loppupäässä rantakivikon päällystämään painanteeseen. Tavoitteena on luoda vaihtuvia tunnelmia reitin varrelle. Kourun tunnelma vaihtelee hallitsemattoman luonnon ja järjestäytyneen kaupunkimaisen välillä. Veden voi kuulla solisevan eri tavoilla ja sitä pääsee koskemaan. Viivytysallas Kekkosen aukiolla on hulevesiaiheen päätepiste.

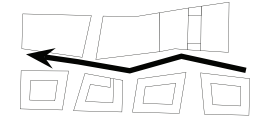
Taiteen toteutukseen voidaan valita taiteilija tai taiteilijatyöryhmä. Työryhmä tekee yhteistyötä puiston pääsuunnittelijan kanssa.

Kohde on mahdollinen taidekilpailun paikka.





## Kokemuksellinen kävelyreitti



Ranta-Kartanon puiston kävelyreitintä pinnasta tehdään elämyksellinen taidereitti. Taidereitin suunnittelussa huomioidaan taiteenkonsepti ja mietitään yhteistyössä puiston suunnittelusta vastaavan maisema-arkkitehdin kanssa millä keinoilla taiteen konsepti saadaan koettavaksi reitillä. Taidetta voidaan integroida reitin pintaan. Reitillä koettavat taideaiheet voivat olla myös pieniä yllätyksiä, joita voi löytää ohikulkijassaan.







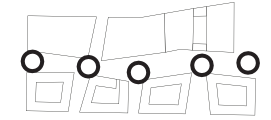


## MUOTOILUN JA ARKKITEHTUURIN KOHOKOHDAT

**Muotoilun kohokohtien ympärille voi muodostua yhteisöllisyyttä. Lisäksi muotoilun ja muotoilijan arvostus voi nousta kaupunkilaisten kokiessa taidetta arkiympäristössään.**







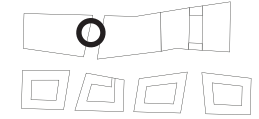
## Puiset taidepergolat

Pergolat ovat korkealaatuisia taideaiheita, joissa yhdistyy rakennustaide, muotoilu ja valotaide. Ne ovat veistoksellisia elementtejä, jotka luovat ihmisen mittakaavaa ja suojaisia levähdyspaikkoja reitin varrelle.

Pergoloiden sijainti on valittu alustavasti sen mukaan, miten ne sopivat puistosuunnitelmaan toiminnallisesti. Pergoloiden materiaaliksi valittu puu jatkaa Vesijärven ympärisön puurakentamisperinnettä. Pergoloissa käytetään myös kasvillisuutta luomaan vertikaalista vihreää pintaa. Pergoloiden suunnitteluun vaaditaan monialaista osaamista. Pergolat ovat mahdollinen taide- ja muotoilukilpailun paikka.







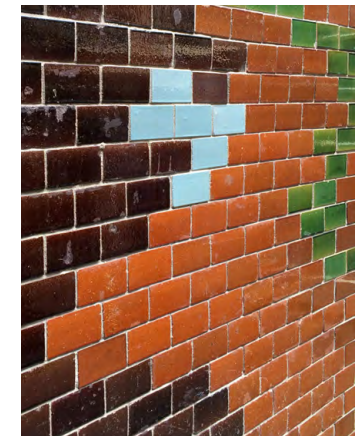
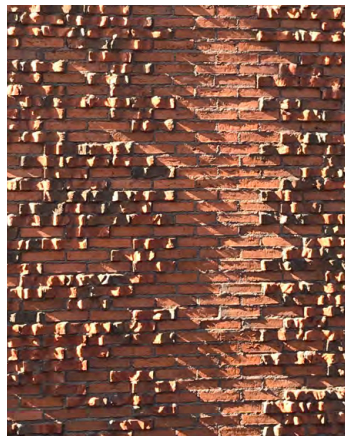
## Hotelli- ja uimahalliaulan kalustus

Risto Rytin aukio tullaan toteuttamaan katettuna sisätilana. Sisäaukio tulee muodostumaan tärkeäksi kokoontumis- ja kohtaamispaikaksi erityisesti pimeänä ja lumettomana vuodenaikana. Aukion kalustus suunnitellaan huolellisesti niin, että se houkuttelee oleskeluun ja siitä muodostuu alueen muotoilun kohokohta.



## Asuintalojen sisäänkäyntien yksityiskohdat

Kaikkien asuinrakennusten sisäänkäynnit suunnitellaan erityisellä huolella. Tässä voi olla mukana koordinaattorin esittämä muotoilija tai taiteilija. Näiden toteutukseen ei kuitenkaan varata taidebudjetista rahaa.





VÄLIAIKAINEN TAIDE

Jo työmaavaiheessa väliaikainen taide voi tuoda rakennushankkeelle myönteistä näkyvyyttä ja mediahuomiota.

LOOKING KIND OF SMART. SEE YOU IN 2018.



## Alueen aktivointi taiteella

Työmaasta voidaan tehdä kiinnostava paikka esim. väliaikaisella installatiolla, tapahtumilla tai hyödyntämällä työmaa-aitoja taidepintoina. Taide voi myös auttaa alueella orientoitumisessa ja sillä voidaan rakentaa mielikuvaa tulevasta alueesta jo rakennusvaiheessa. Taiteen avulla voidaan lieventää rakentamisen aiheuttamia haittavaikutuksia.

### Työmaa-aidat taidepintana

Työmaa-aidat tarjoavat potentiaalisen pinnan kokemusten luomiselle. Niiden maalaaminen voidaan toteuttaa yhteisvoimin paikallisten kanssa. Työmaa-aitoja voidaan myös käyttää taidekilpailun pintoina, jolloin hienoimmat murallit voidaan toteuttaa rakentuvalla alueelle pysyvinä.

### Opastus

Ranta-Kartanon yhtenä päätavoitteena on yhdistää kaupunki ranta-alueisiin. Tätä yhteyttä tulisi rakentaa ja tehdä houkuttelevaksi jo silloin, kun alue lähtee rakentumaan. Tärkeimmät opastamisen paikat ovat saapumisaukiot; Paasikiven aukio ja Kekkosen aukio.

### Tapahtumallinen taide

Taide voi myös olla tapahtumallista. Sen avulla voidaan tukea alueen elävöittämistä osallistavalla toiminnalla ja tapahtumilla. Tapahtumallinen taide alkaa rakentaa alueen kulttuuria.

Esimerkkejä tapahtumallisesta ja hetkellisestä taiteesta: pop-up leikkipaikka, graffitimaalaus-tapahtuma, valodraama-esitys, kaadetuista puista väliaikaisen taiteen tekeminen, kukkaistutustapahtuma.



# Taiteen käytännöt

## TAITEEN KÄYTÄNNÖT

### RANTA-KARTANON TAITEEN HANKINTARYHMÄ

Taideohjelman toteutumista valvoo tilaajan asettama taiteen hankintaryhmä. Hankintaryhmä valvoo ja ohjaa työhön kiinnitettävän koordinaattorin työtä. Taidekoordinaattori valmistelee hankintaryhmälle esitykset hyväksyttäväksi.

### AIKATAULU

Alla esitetty aikataulu on suuntaa antava. Aikataulua päivitetään alueen suunnitelmien edetessä.

### TAITEILIJAVALINNAT

Ranta-Kartanon kokoisella alueella on mielekästä käyttää useita eri taiteen tilauskeinoja. Taiteen hankintaryhmä ja taidekoordinaattori yhdessä valitsevat kuhunkin kohteeseen sopivan taiteen hankintamuodon.

### Avoim portfoliohaku

Hankkeesta voidaan tiedottaa eri taiteilijajärjestöjen tiedotuskanavissa ja pyytää taiteilijoita ilmoittamaan kiinnostuksensa lähettämällä portfolio hankkeen taidekoordinointiin/taiteen hankintaryhmälle.

### Suora luonnostilaus

Suora luonnostilaus on perusteltu hankintamuoto silloin, jos tiedetään tarkasti jo tietty taiteilija, joka halutaan kiinnittää kohteeseen.

### Luonnostilaus useammalta taiteilijalta samaan kohteeseen

Ruotsissa käytössä olevaa mallia, jossa pyydetään luonnosta useammalta taiteilijalta samaan kohteeseen on viime aikoina pilotoitu Suomessa. Pyydetessä luonnosta samaan kohteeseen saadaan useampi luonnosvaihtoehto ilman kilpailujärjestelyjä. Tällöin kaikille taiteilijoille maksetaan kohteesta luonnospalkkio.

### Kutsukilpailu

Kutsutaan useampi taiteilija tekemään luonnos tiettyyn kohteeseen.

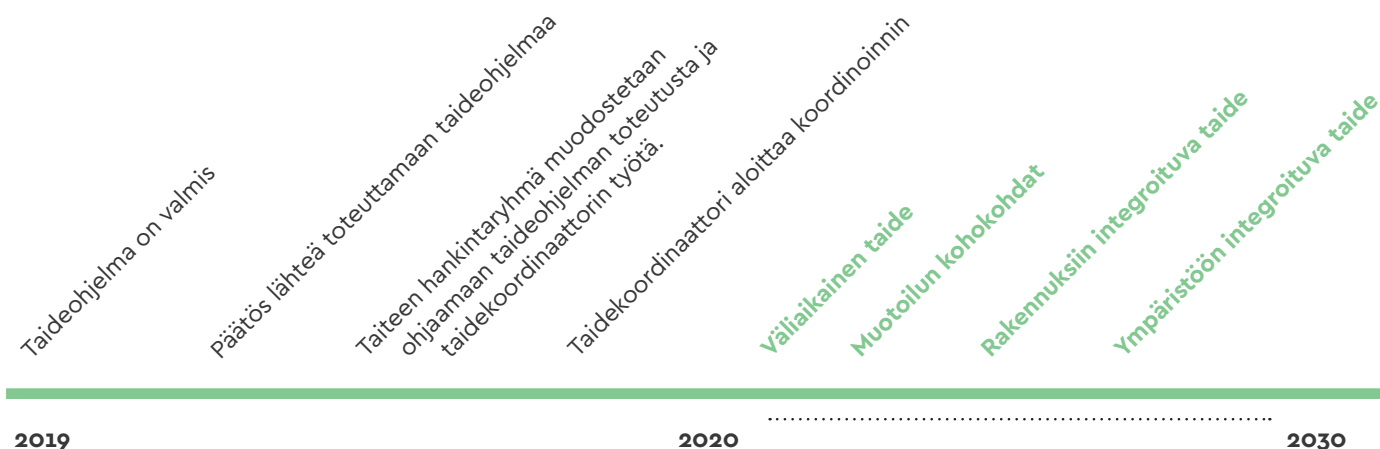
### Avoim kilpailu

Etsitään taideteosta avoimella kilpailulla. Tällöin saadaan paljon vaihtoehtoja, joista valita. Avoin kilpailu vaatii aikaa ja ennakkojärjestelyjä. Kilpailu voidaan tehdä yksivaiheisena tai kaksivaiheisena, jossa ensimmäisestä vaiheesta valitaan tietty määrä ehdotuksia jatkotyöstöön toiseen vaiheeseen. Avoimeen kilpailuun voidaan yhdistää myös kutsukilpailu, jos halutaan mukaan kilpailemaan tietyt taiteilijat tai taiteilijaryhmät. Tällöin mukaan kutsuttaville taiteilijoille maksetaan työstä luonnospalkkio.

### Osallistava tapahtuma

Osa taidebudjetista voidaan säästää myöhempään vaiheeseen ja antaa alueen uusien asukkaiden vaikuttaa julkisten tilojen taiteeseen. Asukkaita voidaan osallistaa sekä taiteen ideointiin että tekemiseen. Osallistaminen saa asukkaat tuntemaan alueen omakseen ja sitoutumaan siihen. Myöhemmässä vaiheessa määritelty taide voi auttaa ratkaisemaan haasteita, joita ei vielä ole tunnistettu.

### Alustava aikataulu





## TAITEEN KÄYTÄNNÖT

### KOORDINOINTI

Taideohjelman käytännön toteutumisesta alueella vastaa taidekoordinaattori, joka työskentelee tiiviissä vuorovaikutuksessa hankkeen keskeisten toimijoiden kanssa. Taidekoordinaattori toimii tulkkina taiteilijan, arkkitehdin ja rakennuttajan välillä. Koordinaattori huolehtii yhteistyön sujumisesta taiteilijan, tilaajan ja taidehankkeen kannalta keskeisten toimijoiden kanssa. Taidekoordinaattori huolehtii taiteilijoiden kiinnityksestä hankkeeseen ja tekee hankintaryhmälle ehdotuksen kunkin kohteen taiteen hankintamuodosta.

### SOPIMUKSET

Taidekoordinaattori valmistele luonnos- ja toteutussopimukset yhteistyössä tilaajan kanssa. Sopimukset laaditaan kaksivaiheisina.

### TIEDOTUS

Taideohjelmassa pyritään löytämään ja vahvistamaan alueen identiteettiä rakentavia ja vahvistavia seikkoja. Taide voi olla yksi keskeinen keino herättää mielenkiinto Ranta-Kartanon aluetta kohtaan. Alueen viestinnässä taide ja muotoilu voidaan ottaa yhdeksi keskeiseksi elementiksi

mukaan. Tällöin taiteen viestintä alkaa myös rakentamaan mielikuvaa alueesta.

### KEINOT TAIDEOHJELMAN TOTEUTUMISEN VARMISTAMISEEN

Tontinluovutusehdoissa on aina lähtökohtana taideohjelman toteutumisen varmistaminen. Kaavamääräyksillä edellytetään noudatettavaksi taideohjelmaa. Ranta-Kartanon alueen yleisten alueiden toteuttamisessa taideohjelma on suunnittelun lähtökohtana.

### RAHOITUSMALLIVAIHTOEHTOJA

#### Tontinluovutusehdot

Tontinluovutusehtoihin voidaan asettaa taidevelvoite, joka velvoittaa toteuttajaa toteuttamaan tietyllä summalla taidetta kohteeseen.

#### Rahastomalli

Rahastomallissa alueen rakennuttajilta kerätään määrätty osa rakennuskustannuksista yhteen rahastoon. Rahoitusosuus voidaan määrittellä esimerkiksi rakennettavan kerrosalan kautta. Rahastosta voidaan kustantaa alueelle sekä pysyviä että väliaikaisia teoksia. Rahastomallilla

voidaan kohdentaa rahaa myös esim. alueen väliajan taiteeseen tai kulttuuritoimintaan. Rahoitusmallin avulla alueille voidaan toteuttaa merkittäviä julkisiin tiloihin sijoituvia teoksia. Mallia käytettäessä on tärkeää sopia teosten omistuksesta ja huollosta jo varhaisessa vaiheessa. Rahastomalli on mielekäs kohteissa, joissa taiteelle laaditaan alueen käsittävä ohjelma. Ranta-Kartanossa rahastomalli voisi olla toimiva ja sopivan joustava.

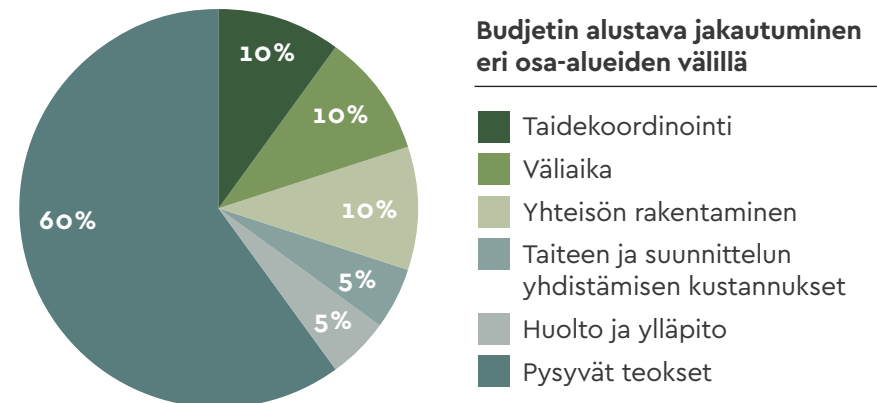
### HUOLTOKIRJA

Taiteilijavalinnoissa ja teoksissa huomioidaan teosten elinkaari ja huollettavuus. Teosten tulee olla joko itsessään helppohoitoisia ja ilkeäkestäviä tai mikäli käytetään materiaalina esim. puuta

tulee osien olla kohtuullisella työllä vaihdettavia. Osa taiteesta tulee olemaan luonteeltaan väliaikaista tai ajan myötä muuttuva.

### BUDJETTI

Ranta-Kartanon taiteen arvioitu budjetti vuonna 2018 on 1 000 000 € + alv. Taideohjelmassa on esitetty useita mahdollisia kohteita taiteelle, joista kaikkia ei voida tämän budjetin puitteissa toteuttaa. Alueen suunnittelun edetessä lopulliset toteutettavat taidekohteet tarkentuvat.







**LAHDEN RANTA-KARTANON  
TAIDEOHJELMA**

LAHDEN KAUPUNKI  
TAITEEN EDISTÄMISKESKUS  
BERRY CREATIVE