

Seka- ja energiajätteen kuljetusjärjestelmäselvitys

Asikkala, Heinola, Hollola, Lahti, Myrskylä, Orimattila, Padasjoki ja Pukkila



Sisälllys

TIIVISTELMÄ.....	3
1. Kuljetusjärjestelmäpäätös	3
2. Yhteenvedo jätelain edellytysten täyttymisestä.....	4
3. Suunnitelma Salpakierto Oy:n kilpailuttamaan jätteenkuljetukseen siirtymiseksi	9
SELVITYS JÄTELAIN EDELLYTYSTEN TÄYTTYMISESTÄ	11
1. Edellytys 1: Alueella on tarjolla yksityisiä jätteenkuljetuspalveluja kattavasti ja luotettavasti sekä kohtuullisin ja syrjimättömin ehdoin.....	11
Kuljetuspalvelujen kattavuus ja luotettavuus	11
Hintojen kohtuullisuus ja hintaerot.....	13
2. Edellytys 2: Kiinteistön haltijan järjestämä jätteenkuljetus edistää jätehuollon yleistä toimivuutta kunnassa, tukee jätehuollon alueellista kehittämistä eikä aiheuta vaaraa tai haittaa terveydelle tai ympäristölle.....	16
Jätehuollon yleinen toimivuus	16
Jätehuollon alueellinen kehittäminen.....	21
Ympäristövaikutukset	24
3. Edellytys 3: Kiinteistön haltijan järjestämän jätteenkuljetusjärjestelmän vaikutukset arvioidaan kokonaisuutena myönteisiksi ottaen erityisesti huomioon vaikutukset kotitalouksien asemaan sekä yritysten ja viranomaisten toimintaan.....	27
Kotitalouksien asema	27
Yritysten toiminta.....	29
Viranomaisten toiminta.....	31
4. Päätöksenteko ja perusteleminen.....	33
Liite 1. Jätteenkuljetuksen tilanneet kiinteistöt.....	35
Liite 2. Jätteenkuljetuksen keskihinnat postinumeroalueittain.....	356
Liite 3. Hintatarkastelun taustamateriaali	40
Liite 4. Yritysten kuljetuskohteet (ei julkinen).....	46
Liite 5. Hintojen vaihtelu postinumeroalueittain (ei julkinen).....	47



TIIVISTELMÄ

1. Kuljetusjärjestelmäpäätös

Jätteenkuljetuksen toimiminen on jätehuoltoviranomaisen vastuulla

Jätteenkuljetuksesta huolehtiminen on julkinen välttämättömyyspalvelu, jonka on toimittava kaikissa oloissa, kaikkina aikoina ja kaikilla alueilla. Jätteenkuljetus tulee järjestää ensisijaisesti kunnan järjestämänä jätteenkuljetuksena.

Jos Jätelain 37§ 1 momentin ehdot täyttyvät, jätteenkuljetus voidaan järjestää kiinteistön haltijan kilpailuttamana. Jätelain ehdot eivät tämän selvityksen mukaan täyty, joten seka- ja energiajätteen kuljetuksessa tulee siirtyä kunnan järjestämään jätteenkuljetukseen.

Kunnat ovat sopineet Salpakierto Oy:n osakassopimuksessa, että Salpakierto Oy kilpailuttaa kunnan järjestämän jätteenkuljetuksen. Kuljetukset voivat alkaa aikaisintaan 3 vuoden päästä päätöksenteosta.

Kuljetusjärjestelmäpäätös koskee sekalaista yhdyskuntajätettä kiinteistön haltijan järjestämän jätteenkuljetuksen alueella

Kuljetusjärjestelmäselvitys ja -päätös koskevat sekalaista yhdyskuntajätettä eli sekajätettä ja energiajätettä. Päätös koskee alueita, joissa on sopimusperusteinen¹ jätteenkuljetus:

- Asikkala, Hollola, Lahti, Myrskylä, Padasjoki ja Pukkila
- Heinolan taajama-alue
- Orimattila pois lukien Orimattilan Artjärvi

Salpakierto kilpailuttaa seka- ja energiajätteen kuljetuksen Heinolan haja-asutus alueella, Orimattilan Artjärvellä ja Kärkölässä. Lisäksi Salpakierto kilpailuttaa koko alueen biojätteen, kartonki-, muovi-, ja lasipakkausjätteen sekä metallin jätteenkuljetukset.

¹ Koska alueella ei ole lainvoimaista päätöstä, alueella on vanhan jätelain mukainen sopimusperusteinen jätteenkuljetusjärjestelmä eikä uuden jätelain mukainen kiinteistön haltijan järjestämä jätteenkuljetus.



Jätelain edellytykset kiinteistön haltijan järjestämälle jätteenkuljetukselle ovat tiukat

Kaikkien seuraavien jätelain edellytysten tulee täytyä, jotta jätteenkuljetus voidaan järjestää kiinteistönhaltijan järjestämänä:

1. Alueella on tarjolla yksityisiä jätteenkuljetuspalveluja kattavasti ja luotettavasti sekä kohtuullisin ja syrjimättömin ehdoin.
2. Kiinteistön haltijan järjestämä jätteenkuljetus edistää jätehuollon yleistä toimivuutta kunnassa, tukee jätehuollon alueellista kehittämistä eikä aiheuta vaaraa tai haittaa terveydelle tai ympäristölle.
3. Kiinteistön haltijan järjestämän jätteenkuljetusjärjestelmän vaikutukset arvioidaan kokonaisuutena myönteisiksi ottaen erityisesti huomioon vaikutukset kotitalouksien asemaan sekä yritysten ja viranomaisten toimintaan.

Kunnan järjestämälle jätteenkuljetukselle ei ole lakisääteisiä edellytyksiä, ja siihen voidaan siirtyä, vaikka kiinteistön haltijan järjestämän jätteenkuljetuksen edellytykset täyttyisivät.

Aiempi asiaa koskeva päätöksenteko

Jätelautakunta on päätösesityksistä poiketen päättänyt kaksi kertaa (16.1.2014 ja 16.2.2017), että kiinteistön haltijan järjestämä jätteenkuljetus täyttää jätelain edellytykset. Hallinto-oikeus palautti ensimmäisen päätöksen lainvastaisena uudelleen valmisteltavaksi. Korkein hallinto-oikeus palautti toisen päätöksen jätelainvastaisena uudelleen valmisteltavaksi. Lahden seudun jätelautakunnan alueella ei siis ole lainvoimaista päätöstä jätteenkuljetuksesta. Päätös olisi jätelain mukaan tullut tehdä 1.5.2013 mennessä.

2. Yhteenveto jätelain edellytysten täyttymisestä

Jätelain ehdot eivät täyty – alueella tulee siirtyä kunnan järjestämään kuljetukseen

Jätelain 37 § 1 momentin ehdot kiinteistön haltijan järjestämälle jätteenkuljetukselle eivät täyty. Asikkalassa, Hollolassa, Lahdessa, Myrskylässä, Padasjoella ja Pukkilassa sekä Heinolan taajama-alueella ja Orimattilassa pois lukien Orimattilan Artjärvi tulee siirtyä kunnan järjestämään jätteenkuljetukseen seka- ja energiajätteen kuljetuksessa.



Lahden seudun jätehuoltoviranomainen

Edellytys 1: Alueella on tarjolla yksityisiä jätteenkuljetuspalveluja kattavasti ja luotettavasti sekä kohtuullisin ja syrjimättömin ehdoin.

Kattavuuden tarkastelussa olennaista on nykyisten kuljetusliikkeiden palvelujen kattavuuden lisäksi myös se, ovatko palvelut kiinteistöille sopivia. Jätehuollon palveluiden tarjontaa ja hinnoittelua on tarkasteltu taajama- ja haja-asutusalueet erotellen sekä alueelliset erityispiirteet huomioiden.



Palvelujen saatavuus ja laatu

- Alueella on kolme suurta yritystä. Kahden muun pakkaavalla jäteautolla toimivan yrityksen osuus on pieni. Jätteen kotinoutopalvelua on saatavilla kaikilla alueilla.
- Haja-asutusalueilla (Lahti, Hollola, Asikkala, Padasjoki, Orimattila, Myrskylä, Pukkila) kaikilla ei ole mahdollisuutta järjestää nykyisellään jätteenkuljetusta. Joidenkin alueiden tieolosuhteiden takia kaikilla ei ole mahdollista ottaa jätteen kotinoutopalvelua.
- Kiinteistön haltijan järjestämässä jätteenkuljetuksessa yritykset eivät voi tarjota asukkaille aluekeräyspistepalvelua.



Hintojen kohtuullisuus

Kuljetusmaksu + käsittelymaksu = tyhjennysmaksu

- Käsittelyhintaa vaihtelee kaikilla kolmella suurella yrityksellä myös yrityksen omien asiakkaiden välillä. Käsittelyhintaa tulee perustua jätelajin jätetaksan mukaiseen käsittelyhintaan ja astiakokoon.
- Asukkaat eivät ole yhdenvertaisessa asemassa kunnan sisällä. Jäteastioiden tyhjennysmaksut vaihtelevat asiakkaan kilpailutusvoiman ja alueen kilpailutilanteen mukaan. Asuntoja vuokraavat yhtiöt ja isot isännöitsijät saavat jätteenkuljetuksen edullisemmin.



Edellytys 2: Kiinteistön haltijan järjestämä jätteenkuljetus edistää jätehuollon yleistä toimivuutta kunnassa, tukee jätehuollon alueellista kehittämistä eikä aiheuta vaaraa tai haittaa terveydelle tai ympäristölle.

Jätehuollon kokonaisuus koostuu jätteen keräyksestä, kuljetuksesta ja käsittelystä. Jätehuollon yleisessä toimivuudessa ja alueellisessa kehittämisessä tulee tarkastella koko ketjun toimivuutta ja kehittämismahdollisuuksia. Edellytystä tarkastellaan siten alueellisena kokonaisuutena.



Jätehuollon yleinen toimivuus

- Jätteenkuljetukseen liittymisaste on kiinteistön haltijan järjestämässä jätteenkuljetuksessa heikompi kuin kunnan järjestämässä kuljetuksessa. Kiinteistön haltijan järjestämässä jätteenkuljetuksessa koko alueella vain 71 % kiinteistöistä on tilannut jätteenkuljetuksen.
- Jätteenkuljetuksen järjestäminen haja-asutusalueilla ei kaikilla kiinteistöillä ole mahdollista kiinteistökohtaisilla jäteastioilla. Vain kunnan järjestämässä jätteenkuljetuksessa voi tarjota aluekeräyspistepalvelua.
- Nykyisessä järjestelmässä ei voida taata jätteenkuljetuksen toimivuutta poikkeustilanteissa.



Jätehuollon alueellinen kehittäminen

- Biojätteen, muovi-, kartonki- ja lasipakkausten sekä metallin keräys siirtyy Salpakierron kuljettamaksi porrastetusti vuosina 2023–2024. Lahden seudun jätehuoltoviranomaisen alueella on suunniteltu luopumista energijätteen keräämisestä vuosien 2023–2024 aikana. Vain sekajäte jää kiinteistönhaltijan järjestämäksi. Kaksoiskuljetusjärjestelmä ei edistä jätehuollon toimivuutta tai alueellista kehittämistä.
- Keräysjärjestelmät: Nykyisessä kuljetusjärjestelmässä kuljetusyrietykset eivät ole kehittäneet keräysjärjestelmiä. Kunnan järjestämässä kuljetuksessa voidaan tarjota seka- ja biojätteen monilokeropalvelua pientaloille ja laajempaa syväkeräyspalvelua taloyhtiöille. Kunnan järjestämässä kuljetuksessa tyhjennysväliä voidaan optimoida asiakkaan tarpeiden mukaan.



Lahden seudun jätehuoltoviranomainen

- Kierrätys: Kunnan järjestämässä kuljetuksessa hintaohjauksella voidaan ohjata asukkaita lajittelemaan jätteitä tehokkaammin. Kierrätettävien materiaalien tehokas laitosmainen lajittelun kehittäminen edellyttää kunnan järjestämää kuljetusta.



Ympäristövaikutukset

- Nykyisessä järjestelmässä jätteenkuljetukseen liittymättömien kiinteistöjen suuri osuus aiheuttaa roskaantumista ja lisää jätteiden hävittämistä polttamalla.
- Kunnan järjestämän kuljetuksen keskitetty kilpailutus ja optimoitu reititys alentaa CO₂ päästöjä.

Edellytys 3: Kiinteistön haltijan järjestämän jätteenkuljetusjärjestelmän vaikutukset arvioidaan kokonaisuutena myönteisiksi ottaen erityisesti huomioon vaikutukset kotitalouksien asemaan sekä yritysten ja viranomaisten toimintaan.



Vaikutukset kotitalouksiin

- Kunnan järjestämässä jätteenkuljetuksessa on edullisemmat hinnat kuin nykyisessä kuljetusjärjestelmässä.
- Kunnan järjestämässä jätteenkuljetuksessa palvelut ovat tasa-arvoiset kaikille kuntalaisille.
- Kunnan järjestämässä jätteenkuljetuksessa neuvonta tehostuu ja asukkaiden asiointi helpottuu, kun kaikki palvelut voi tilata samasta paikasta.



Vaikutukset yrityksiin

- Nykyinen jätteenkuljetusjärjestelmä ei luo tarpeeksi vakaata ympäristöä kuljetusyritysten investoinneille ja kehittämiselle. Uusien yritysten tuleminen markkinoille muutoin kuin yritysostojen kautta on vaikeaa tai lähes mahdotonta.
- Kunnan järjestämän kuljetuksen kilpailutuksissa huomioidaan eri kokoisten yritysten mahdollisuudet toimia markkinoilla.



Lahden seudun jätehuoltoviranomainen

- Kunnan järjestämä jätteenkuljetus lisää kilpailua ja edistää markkinoiden toimivuutta.



Vaikutukset viranomaisiin

- Nykyisessä jätteenkuljetusjärjestelmässä jätehuoltoon liittymistä ei ole pystytty edistämään alueella.
- Nykyisessä jätteenkuljetusjärjestelmässä ympäristönsuojeluviranomaisten resurssit riittävät valvomaan vain yksittäisiä tapauksia.



3. Suunnitelma Salpakierto Oy:n kilpailuttamalle jätteenkuljetukselle

Salpakierron kilpailuttama jätteenkuljetus

Siirryttäessä kunnan järjestämään jätteenkuljetukseen Salpakierto Oy kilpailuttaa kaikkien kunnan vastuulle kuuluvien asuinkiinteistöjen sekä kunnan hallinto- ja palvelutoiminnan kiinteistöjen jäteastioiden tyhjennykset. Salpakierto Oy ei hanki omaa tyhjennyskalustoa vaan kuljetukset ja tyhjennykset suorittaa edelleen yksityinen kuljetusyriitys Salpakierron kilpailutuksen perusteella.

Asiakkaat voivat edelleen sopia omien keräysvälineidensä koon sekä niille tarvittavan tyhjennysvälin jätehuoltomääräysten mukaisesti. Salpakierto vastaa asiakkaiden laskutuksesta ja asiakaspalvelusta, jolloin asiakas saa koko kiinteistönsä jätehuoltopalvelut yhdestä paikasta.

Kuljetusten alkaminen

Kilpailutukset aloitetaan vuoden 2025 aikana. Urakka-alueet voivat olla yhden kunnan tai useamman kunnan alueella. Urakka-alueet tarkentuvat suunnittelun myötä ja niitä voi olla useita myös yhden kunnan alueella riippuen tyhjennettävien kohteiden määrästä. Oheisessa taulukossa on alustava suunnitelma urakkakokonaisuuksista ja aloitusaikataulusta:

URAKKA-ALUE	URAKKA-AIKA KK	URAKAN ALOITUS
PUKKILA, MYRSKYLÄ JA ORIMATTILA	48 kk	1.4.2026
KÄRKÖLÄ JA HOLLOLA	58 kk	1.6.2026
ASIKKALA JA PADASJOKI	48 kk	1.9.2026
LAHTI	58 kk	1.11.2026
HEINOLA	61 kk	1.3.2027

Kuljetusten suunnittelu

Kuljetusten siirtyessä Salpakierto Oy:n hoidettavaksi Salpakierto vie kaikki kunnan vastuulle kuuluvat kohteet toiminnanohjausjärjestelmänsä. Sen jälkeen suunnitellaan kohteiden sijaintien perusteella urakka-alueet sekä millaisia palvelukokonaisuuksia alueella tarjotaan (esim. monilokerokeräys, syväkeräys jne.).



Lahden seudun jätehuoltoviranomainen

Asiakkaiden palveluita tullaan parantamaan siten, että koko Salpakierron alueelle tullaan mahdollistamaan myös nosturilla tyhjennettävien syväkeräysvälineiden käyttö. Lisäksi biojätteen ja sekajätteen tyhjennyksiä voidaan seuraavissa kilpailutuksissa suunnitella siten, että pieniltä 1–4 huoneiston kiinteistöiltä seka- ja biojäte voitaisiin kerätä samalla kerralla ottaen kuitenkin huomioon tyhjennysvälit. Tämä vähentäisi päästöjä sekä tekisi kuljetuksista entistä kustannustehokkaampia.

Kuljetusten kilpailuttaminen

Sekajätteen tyhjennysurakat tullaan kilpailuttamaan ja urakat aloittamaan porrastetusti siten, että kaikki kuljetusyrietykset voivat osallistua kaikkiin kilpailutuksiin yrityksen koosta riippumatta.

Kilpailutukset ja päätökset urakoitsijoista tehdään vähintään vuosi ennen urakan alkua, jotta urakoitsijoilla on mahdollisuus hankkia kalustoa sekä rekrytoida tarvittava henkilökunta. Lisäksi kilpailutukset järjestetään niin, että yksi kuljetusyriety ei voi voittaa kilpailutuskokonaisuuden kaikkia urakoita. Näin varmistetaan, että alueella on elinvoimainen yrityskanta ja hallitaan riskejä, joita voi tulla, mikäli vain yksi urakoitsija toimii alueella. Urakoitsijoille mahdollistetaan nykyisen kuljetuskaluston käyttö, kuitenkin siten, että polttoainevaatimuksissa otetaan huomioon puhtaiden ajoneuvojen direktiivin vaatimukset sekä Salpakierron alueen kuntien omat ilmastotavoitteet.

Urakoiden sopimuskaudet vaihtelevat ensimmäisellä kilpailutuskerralla 4–5 vuoteen, jotta urakoiden seuraavia kilpailutuksia voidaan porrastaa. Jatkossa urakoiden pääasiallinen sopimuskausi on vähintään viisi vuotta.

Kaiken kokoisten kuljetusyrietysten osallistumista kilpailutuksiin pyritään mahdollistamaan seuraavilla toimenpiteillä:

- Urakka-alueita mitoitetaan sekä yhden että kahden auton kokoisiksi.
- Keräysvälineet (140 l – 1000 l) tulevat Salpakierto Oy:ltä, jolloin kuljetusyrietyksen ei tarvitse investoida keräysvälineisiin.
- Keräysvälineiden jakelu kilpailutetaan omana urakkana, jotta töitä voidaan tarjota myös yrityksille, joilla ei ole jätteenkuljetuskalustoa tai oikeutta kuljettaa jätettä.
- Keräysvälineiden pesut kilpailutetaan omana urakkana, jotta ne kuljetusyrietykset, joilla ei ole pesukalustoa voivat silti osallistua tyhjennysurakoihin.



SELVITYS JÄTELAIN EDELLYTYSTEN TÄYTTYMISESTÄ

1. Edellytys 1: Alueella on tarjolla yksityisiä jätteenkuljetuspalveluja kattavasti ja luotettavasti sekä kohtuullisin ja syrjimättömin ehdoin

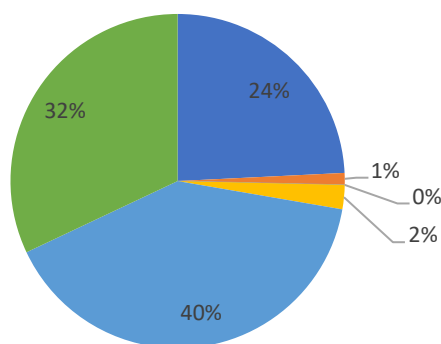
Kuljetuspalvelujen kattavuus ja luotettavuus

Kattavuuden tarkastelussa olennaista on nykyisten kuljetusliikkeiden palvelujen kattavuuden lisäksi myös se, ovatko palvelut kiinteistölle sopivia. Jätehuollon palveluiden tarjontaa ja hinnoittelua on tarkasteltu taajama- ja haja-asutusalueet erotellen sekä alueelliset erityispiirteet huomioiden.

Kuljetusyritykset ja niiden tarjoamat palvelut

Alueella toimii kiinteistön haltijan järjestämässä jätteenkuljetuksessa kuusi yritystä: Hämeen Kuljetuspiste Oy, Kuljetuspalvelu Lehmussaari, Lammin Jätehuolto Ay, Lassila & Tikanoja Oyj, Remeo Oy ja Kurhilan paja. Käytännössä alueella on kolme suurempaa yritystä ja niiden osuus jäteastian tyhjennyksistä 96 % (Kuva 1). Pienimmällä yrityksellä ei ole pakkaavaa jäteautoa ja yksi yritys suorittaa vain yksittäisiä tyhjennyksiä vuodessa pakettiautolla.

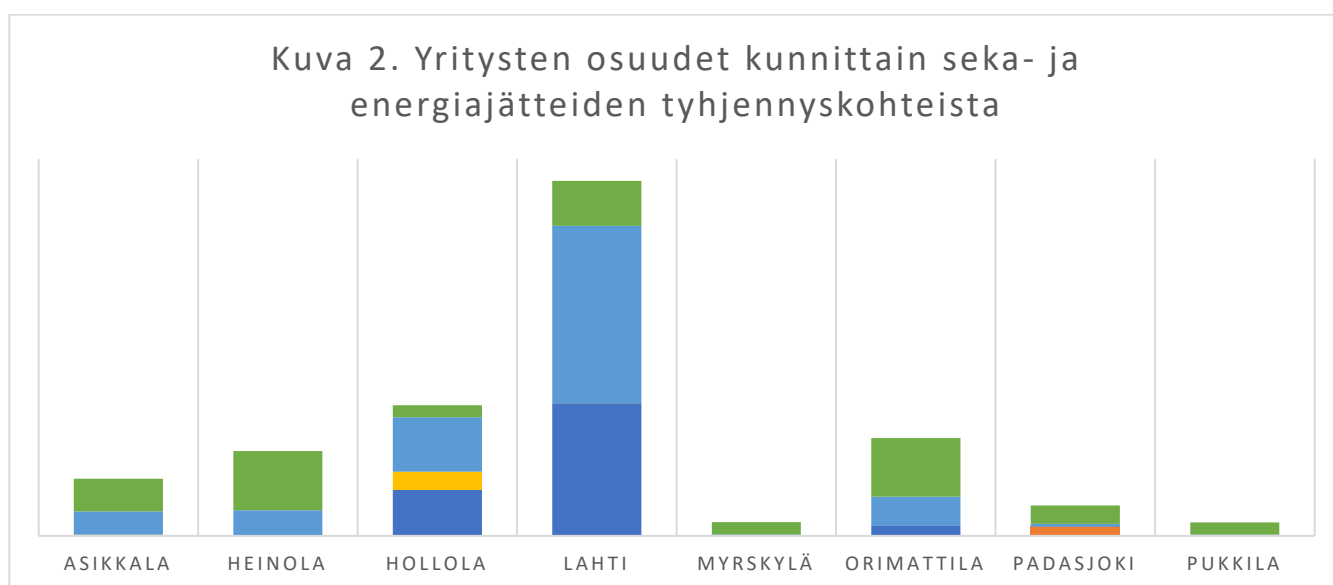
Kuva 1. Kuljetusyritysten osuudet seka- ja energiajätteen kuljetuksessa



Kaikissa kunnissa tyhjennyksiä tarjoaa useampi kuin yksi yritys (Kuva 2). Kuljetusyrityksillä toiminta-alueet ulottuvat yli kuntarajojen. Lammin jätehuolto Ay toimii yksinomaan Hollolan Hämeenkoskella ja Kuljetuspalvelu Lehmussaari Padasjoen pohjoisosissa Kuhmoisten rajalla. Kolmesta



suuremmasta yrityksestä kaksi tarjoaa palveluja koko alueella, mutta eri alueisiin painottuen. Kolmas yritys toimii Lahdessa ja sen ympäryskunnissa. Yritysten maantieteellinen jako on esitetty liitteessä 4 (ei julkinen).



Maksukyvyttömiä asukkaiden jätehuoltosopimus katkaistaan kiinteistön haltijan järjestämässä jätteenkuljetuksessa. Kiinteistön haltijan järjestelmässä jätteenkuljetuksessa palvelut käytännössä loppuvat asukkaalta ja sitä kautta jätteet voivat päätyä ympäristöön aiheuttaen roskaantumista, ympäristö- ja terveyshaittaa sekä lisätä haittaeläinten esiintymistä. Kunnan järjestämässä kuljetuksessa peruspalvelua ei saa katkaista, vaikka asiakas olisi maksukyvytön. Palvelun sisältöä voidaan muuttaa, mutta ympäristö- ja terveyshaittojen näkökulmasta palvelut jatkuvat ja siten jätteiden asianmukainen käsittely varmistetaan. Kunnan järjestämässä jätteenkuljetuksessa kuljetusyritysten etuna on, että yritykset saavat kuljetussuoritteista aina sopimuksen mukaisen korvauksen.

Kuljetuspalvelun laskutus ei ollut yhdellä yrityksellä jätelain mukaista, koska jätteenkäsittelymaksua ei ollut eritelty. Jätelain mukaan jätelaskussa tulee olla eriteltyä käsittely- ja kuljetusmaksu.

Palvelun tarjonnan näkökulmasta Heinolan taajamassa palveluita on saatavilla normaaleille pakkaavalla jäteautolla tyhjennettäville jäteastioille. Mutta syväkeräysastioiden käyttö ei ole yleistynyt. Heinolan taajama-alueen palvelut ovat siis heikommät kuin vastaavien muiden Lahden seudun jätehuoltoviranomaisen isojen taajama-alueiden.



Haja-asutusalueilla kaikilla ei ole mahdollisuutta järjestää jätteenkuljetusta

Jätehuoltoviranomaisen alueen kaikilla haja-asutusalueilla palvelujen puutteet tulevat esille tieyhteydeltään (saarikiinteistöt) tai tien kantavuudeltaan ongelmallisilla kiinteistöillä, jotka eivät pysty tilaamaan kiinteistölleen jätteenkuljetusta. Kiinteistön haltijan järjestämässä jätteenkuljetuksessa ei ole mahdollista tarjota kaikille asukkaille heidän tarvitsemaa palvelua.

Kiinteistön haltijan järjestämässä kuljetuksessa yksityinen kuljetusyritys ei saa jätelain mukaan tarjota aluekeräyspalvelua. Ongelmaa ei siis voi ratkaista kiinteistön haltijan järjestämässä jätteenkuljetuksessa aluekeräyspisteillä, vaan se edellyttää siirtymistä kunnan järjestämään jätteenkuljetukseen. Haja-asutusalueiden jätehuollosta on kerrottu lisää edellytyksen 2 täyttymisen yhteydessä (*Luku 2. Kiinteistön haltijan järjestämä jätteenkuljetus edistää jätehuollon yleistä toimivuutta kunnassa, tukee jätehuollon alueellista kehittämistä eikä aiheuta vaaraa tai haittaa terveydelle tai ympäristölle*).

Hintojen kohtuullisuus ja hintaerot

Vaatus palvelun kohtuullisuudesta ja syrjimättömyydestä tarkoittaa mm. sitä, että eri asiakkaita, asiakasryhmiä tai eri alueita ei saa asettaa esimerkiksi palvelun hinnoittelussa perusteettomasti toisistaan poikkeavaan asemaan². Mahdollista määräävää markkina-asemaa ei saa käyttää kilpailunrajoituslain vastaisesti hinnoittelussa hyväksi. Hintatarkastelun tulokset on esitetty tarkemmin liitteessä 3. Jäteastian tyhjennysmaksu muodostuu käsittelymaksusta ja kuljetusmaksusta.

Käsittelymaksuissa on eroja saman jätelajin samankokoisissa astioissa asiakkaiden välillä yritysten sisällä

Kuljetusyrityksen tulee viedä jätteet Salpakierto Oy:n vastaanottoon. Tyhjennyksestä veloitettavan käsittelymaksun tulee vastata Salpakierron laskuttamaa jätetaksan mukaista käsittelymaksua.

² HE 199/2010

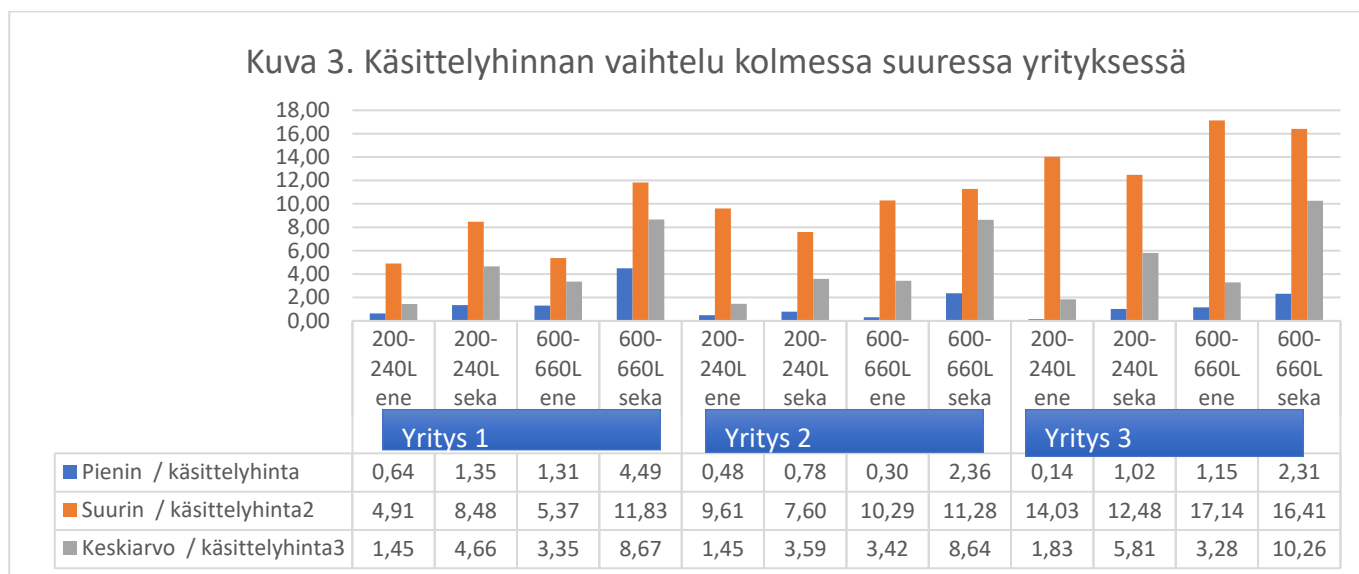


Lahden seudun jätehuoltoviranomainen

Käsittelymaksun tulee siis olla samankokoisesta astiasta sama kaikilla asiakkaila, ellei astioita punnita. Lahden seudun jätehuoltoviranomaisen alueella ei ole käytössä punnitsevia jäteautoja.

Kolmella isolla yrityksellä käsittelyhintaa vaihteli asiakkaiden välillä (Kuva 3). Käsittelyhintaa ei siis määräydy jätteen määrän perusteella. Yksi yritys perusteli eroja yrityksen ja asiakkaan välisellä sopimuksella ja yksi yritys erilaisilla jätekertymillä ja lajittelulla.

Kuva 3. Käsittelyhinnan vaihtelu kolmessa suuressa yrityksessä



Tyhjennysmaksut vaihtelevat asukkaan kiinteistön sijainnin, kilpailutusvoiman ja alueen kilpailutilanteen mukaan

Yksi alueen markkinaosuudeltaan suurista yrityksistä kertoi, että tyhjennysmaksujen hinnat muodostuvat sen mukaan, mikä kunkin alueen kilpailutilanne. Toinen suurista yrityksistä kertoi vaihtelun perustuvan kuljetusmatkojen pituuteen. Yksi yritys kertoi, ettei hintojen erojen syitä voi avata liikesalaisuuteen vedoten. Tyhjennyshinnoissa oli merkittävää vaihtelua asiakkaiden välillä, esimerkkinä 240 l sekajäteastian tyhjennyshintojen vaihtelu (Kuva 4).

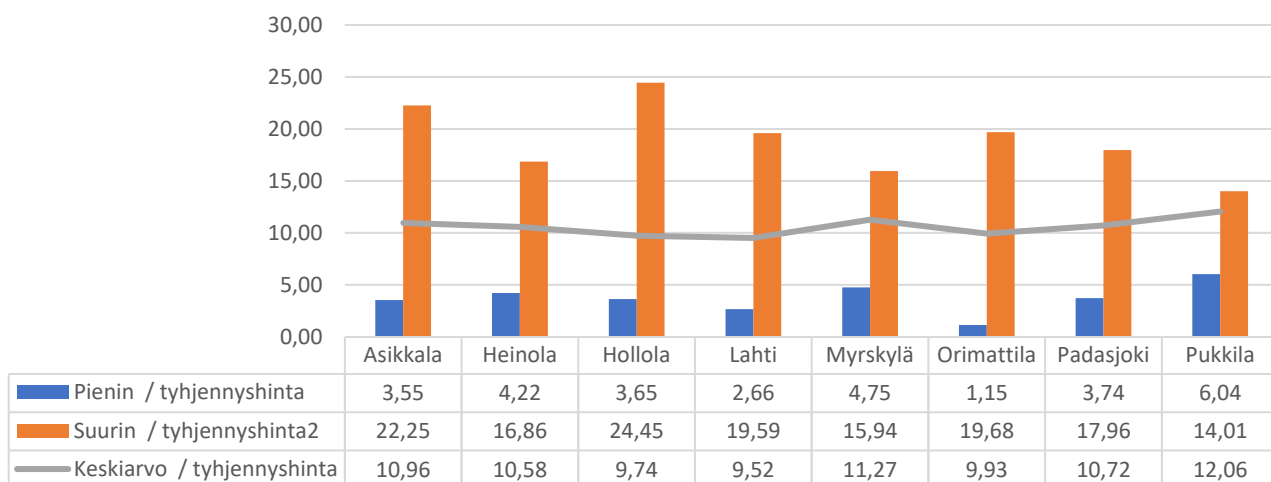
Energiajätteessä jätteenkäsittelyn osuus on pienempi ja kuljetuksella kilpaileminen näkyy hinnoissa. Alueen suurimmissa kunnissa Lahdessa ja Hollolassa energiajätteen 660 l astian tyhjentäminen on keskimäärin halvempaa kuin energiajätteen 240 l astian. 600/660 l astioita käytetään kerros- ja



Lahden seudun jätehuoltoviranomainen

rivitaloissa ja 240 l astioita pientaloissa. Asukkaat eivät ole yhdenvertaisessa asemassa, vaan tyhjennysmaksun suuruuteen vaikuttaa asumismuoto ja se onko kiinteistöllä kilpailutusvoimaa. Tyhjennysmaksuissa ei siten toteudu aiheuttamisperiaate.

Kuva 4. 240 l sekajäteastian tyhjennyshintojen vaihtelu



Jäteastian tyhjennyksen keskihintojen erot postinumeroalueittain on esitetty liitteessä 2. Lahden ja Hollolan Salpakankaan alueen kilpailutilanne näkyy siellä alhaisempina hintoina.

Erot eivät hintavertailun ja yritysten vastausten perusteella johdu alueellisista tai kiinteistöjen välisistä kuljetusolosuhteista. Tyhjennyshintojen väliset erot eivät myöskään olleet pelkästään yritysten välisiä vaan myös yritysten sisällä oli hinnoittelueroja samalla postinumeroalueella. Edullisimmat hinnat olivat suurilla kiinteistönomistajilla, kuten vuokratalo-yhtiöillä.



2. Edellytys 2: Kiinteistön haltijan järjestämä jätteenkuljetus edistää jätehuollon yleistä toimivuutta kunnassa, tukee jätehuollon alueellista kehittämistä eikä aiheuta vaaraa tai haittaa terveydelle tai ympäristölle

Jätehuollon kokonaisuus koostuu jätteen keräyksestä, kuljetuksesta ja käsittelystä. Jätehuollon yleisessä toimivuudessa ja alueellisessa kehittämisessä tarkastellaan koko ketjun toimivuutta. Jätehuollon kokonaisuuden kannalta kriteereiden täyttymistä ei voi tarkastella pilkkomalla alue osiin ja tarkastelemalla vain niiden alueellisia piirteitä.

Biojätteen, muovi-, kartonki- ja lasipakkaisjätteen sekä metallin keräys siirtyy Salpakierron kuljettamaksi porrastetusti vuosina 2023–2024. Lahden seudun jätehuoltoviranomaisen alueella on suunniteltu energijätteen keräämisen luopumista vuosien 2023–2024 aikana. Tällöin kiinteistön haltijan vastuulle jää järjestää vain kiinteistön sekajätteen kuljetus. Kokonaisuutena myönteiseksi ei myöskään voi luonnehtia tilannetta, jossa kiinteistön jätehuolto on osin kunnan ja osin kiinteistön haltijan järjestämä.

Jätehuollon yleinen toimivuus

Jätteenkuljetukseen liittymisaste on heikompi kuin kunnan järjestämässä kuljetuksessa

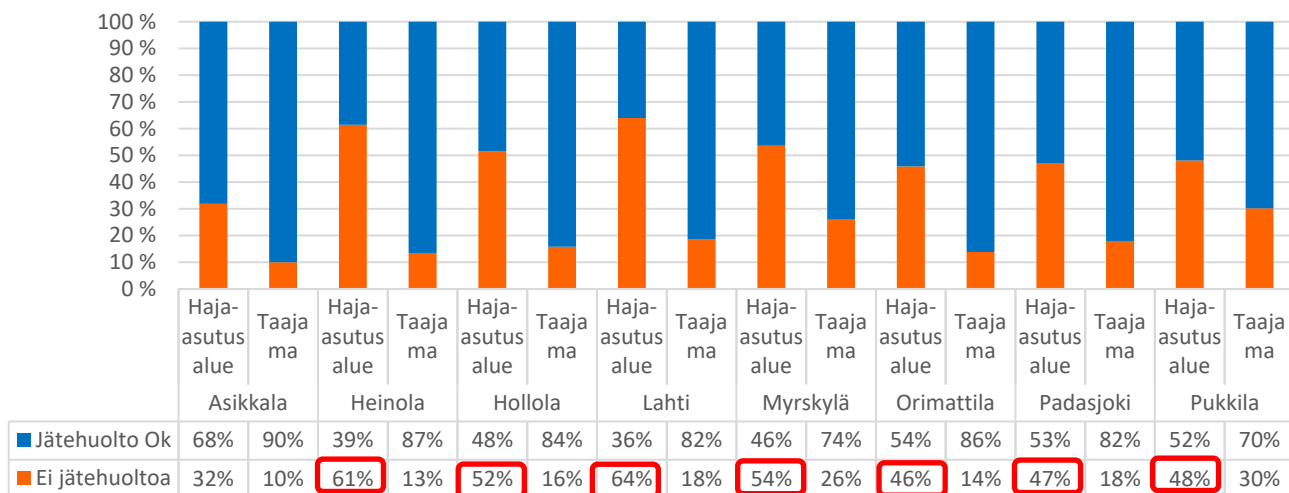
Jätehuoltoviranomaisen on jätelain perusteella huolehdittava, että kaikilla sen vastuulle kuuluvilla kiinteistöillä on käytössä kiinteistöittäinen jätteenkuljetus eli kotinoutopalvelu. Kaikkien asuinkiinteistöjen, myös vapaa-ajan kiinteistöjen, tulee tilata jätteiden kotinouto jätehuoltomääräysten mukaisesti.

Taajamissa voidaan liittymisasteen katsoa olevan suhteellisen korkealla tasolla (Kuva 5). Haja-asutusalueilla kuljetukseen liittyminen on heikkoa. Lukumäärissä tämä tarkoittaa, että koko alueella on n. 13 900 kiinteistöä, jotka eivät ole liittyneet jätteen kotinoutoon tai jätekimppaan tai joiden jätehuollosta ei ole tietoa.



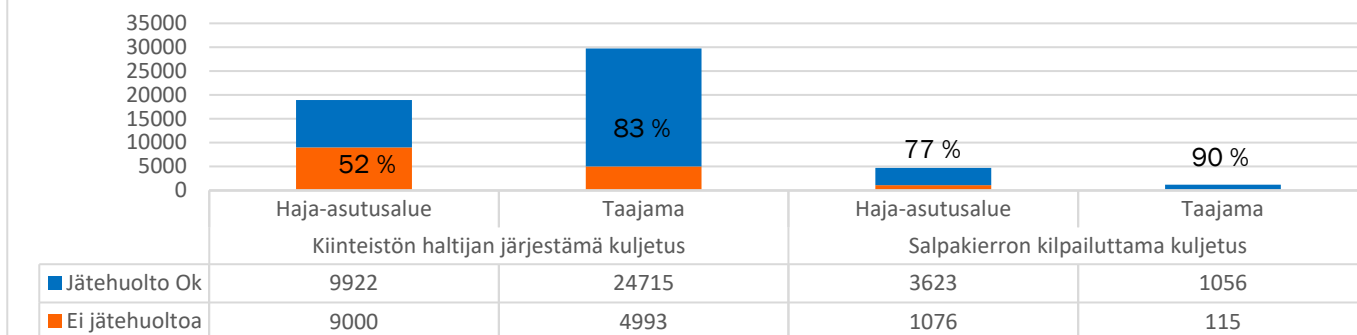
Lahden seudun jätehuoltoviranomainen

Kuva 5. Jätteenkuljetukseen liittyminen kiinteistön haltijan järjestämässä jätteenkuljetuksessa



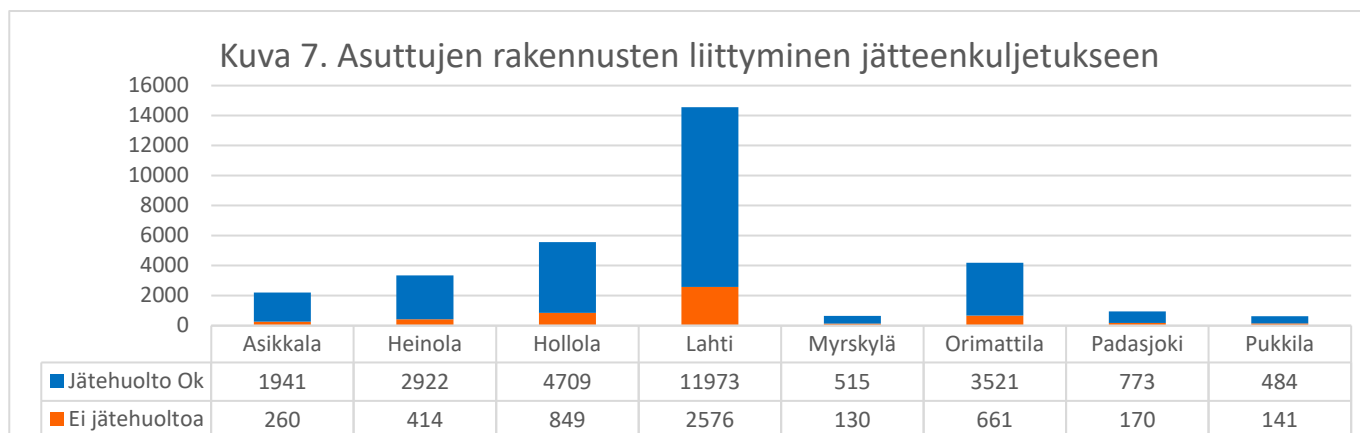
Kuvassa 5 Heinolan haja-asutusalueella tarkoitetaan taajaman määritelmän ulkopuolella kuuluvaa aluetta, jolla ei ole Salpakierron järjestämää jätteenkuljetusta. Salpakierron järjestämä jätteenkuljetus ei ole mukana luvuissa myöskään Orimattilan Artjärven osalta. Kun liittyneitä kiinteistöjä tarkastellaan kuljetusjärjestelmittäin, Salpakierron kilpailuttamassa kuljetuksessa liittymisaste on merkittävästi suurempi (Kuva 6).

Kuva 6. Jätteenkuljetukseen liittyminen kuljetusjärjestelmittäin taajamassa ja taajaman ulkopuolisella alueella



Lahden seudun jätehuoltoviranomainen

Erityisen huolestuttavaa on sellaisten kiinteistöjen liittymättömyys, joissa on vakituisesti asuttuja rakennuksia (Kuva 7). Alueella on 5200 kpl kiinteistöjä, joissa on yksi tai useampi rakennus, jossa asutaan vakituisesti, mutta jätteenkuljetusta ei ole järjestetty. Jätehuoltoon liittymisen postinumerokohtainen liittymisaste on esitetty liitteessä 1.



Lahden seudun jätehuoltoviranomaisen alueella on ollut yleisenä käytäntönä, että jätteitä kuljetetaan vapaa-ajan kiinteistöltä vakinaiseen kiinteistöön. Tämä on jätelain vastaista, sillä kaikkien asuinkiinteistöjen tulee olla liittyneitä jätteenkuljetukseen. On todennäköistä, että jätehuolto hoidetaan paikoin yhä viemällä jätteet vapaa-ajan kiinteistöltä vakituisen asunnon jätehuoltoon, teiden levähdyspaikkojen jäteastioihin tai Salpakierron lajitteluasemille.

Jätteenkuljetukseen liittyminen edellyttää, että tyhjennykset tehdään säännöllisesti. Kuljetusyritykset vastasivat kyselyssä, että heillä ei ole enää aiemmin yleisiä soitosta tyhjennys -asiakkaita. Tämä tarkoittaa asiakkaita, joilla ei ole säännöllistä sovittua tyhjennysväliä vaan astiat tyhjenetään pyynnöstä. Todellisuudessa näitä kuitenkin on, koska esimerkiksi ympäristönsuojeluviranomaisen toiminnassa on tullut esille, että kuljetusyritykset edelleen tekevät asiakkaan kanssa sopimuksen, jonka mukaan jätteenkuljetus hoidetaan asiakkaan soiton perusteella.

Asuttujen rakennusten liittyminen jätteenkuljetukseen laskennassa ”Jätehuolto ok” -lukuihin on laskettu myös ne asuinrakennukset, joilla on puutteita jätteenkuljetuksessa, esimerkiksi puuttuu energiajäteastia ja/tai tyhjennysväli on liian pitkä.



Jätteenkuljetuksen järjestäminen haja-asutusalueilla ei ole mahdollista

Jätehuoltoviranomaisen alueen kuntien kaikilla haja-asutusalueilla palvelujen puutteet tulevat esille tieyhteydeltään (saarikiinteistöt) tai tien kantavuudeltaan ongelmallisilla kiinteistöillä, jotka eivät pysty järjestämään jätteenkuljetusta. Ongelmia on kaikkien kuntien haja-asutusalueen vapaa-ajan kiinteistöjen jätehuollon toimivuudessa teiden kantavuuden vuoksi.

Remeo Oy:lla on Padasjoella seitsemän ja Asikkalassa viisi yrityksen ylläpitämää isoa jätepestettä. Niihin voivat liittyä jätehuoltomääräysten mukaan vain kolmen kilometrin etäisyydellä sijaitsevat kiinteistöt, joten niillä ei voi ratkaista haja-asutusalueiden jätehuoltoa. Myös Padasjoella ja Asikkalassa on tieyhteydeltään (saarikiinteistöt) tai tien kantavuudeltaan ongelmallisilla kiinteistöjä, jotka eivät pysty järjestämään jätteenkuljetusta yrityksen ylläpitämien jätepesteidensä kautta. Lakisääteisten jätehuoltopalvelujen turvaaminen ja aluekeräyspisteiden perustaminen edellyttää, että kaikkien kuntien haja-asutusalueilla on kunnan järjestämä jätteenkuljetus.

Jätehuoltoviranomainen pyysi alueen ympäristönsuojeluviranomaisilta lausuntoja tämän kuljetusjärjestelmätarkastelun valmistelua varten. Asikkalan ympäristönsuojeluviranomainen kertoi lausunnossaan, että Asikkalassa on reilu 300 saarikiinteistöä, joista suurin osa ei tällä hetkellä pysty järjestämään kiinteistönsä jätehuoltoa. Kiinteistönomistajan tulee itse osoittaa paikka jäteastialle, mutta jos kiinteistölle ei kulje tieverkostoa, on jäteastioiden tyhjennyksestä sopiminen mahdotonta. Asikkalan laajalla haja-asutusalueella jätehuollon palvelut ovat hankalasti saavutettavissa eikä paikallisten jätehuoltomääräysten vaatimukset yhteisen kimpapperäyspisteen järjestämisestä sovi jokaiselle kiinteistölle.

Kunnan järjestämässä kuljetuksessa voidaan kehittää nykyisiä kunnan järjestämiä aluekeräyspisteitä muissa kunnissa

Nykyisiä aluekeräyspisteitä Heinolassa ja Artjärvellä voidaan kehittää kunnan järjestämässä kuljetuksessa toimivimmiksi, jos myös Heinolan taajama-alue ja muu Orimattila Artjärven lisäksi on kunnan järjestämässä jätteenkuljetuksessa. Syväkeräyssäiliöiden ja nosturityhjennysten yleistymisen mahdollistaa myös aluekeräyspisteiden kehittämisen ja keräystavan muuttamisen pienistä 660 litran astioista esimerkiksi 5 m³ syväkeräys- tai pinta-astioiksi. Aluekeräyspisteiden



Lahden seudun jätehuoltoviranomainen

muuttaminen lukituksi sekä esimerkiksi aiheuttamisperiaatteella toimiviksi on kunnan järjestämässä jätteenkuljetuksessa tällöin myös mahdollista.

Nykyinen järjestelmä on haavoittuva poikkeustilanteissa

Koronapandemia on tuonut esille kiinteistön haltijan järjestämän jätteenkuljetuksen haavoittuvuuden. Mikäli kuljetusyrittäjä ei pysty esimerkiksi kuljettajien sairastumisen vuoksi toimimaan normaalisti, poikkeustilanteen hallitseminen on käytännössä mahdotonta. Tällöin tulisi Kuntaliiton ohjeistuksen mukaisesti siirtyä kunnan järjestämään kuljetukseen, jossa kuljetukset hankitaan suorahankintana ilman kilpailutusta. Kuljetusten saaminen kilpailutuksen kautta poikkeustilanteissa on kuitenkin haastavaa. Kiinteistön haltijan järjestämässä jätteenkuljetuksessa palvelun jatkumista ei voida taata ja kokonaistilannetta ei voi hallita.

Kunnan järjestämässä jätteenkuljetuksessa Salpakierto laatii varautumissuunnitelman poikkeustilanteita varten. Varautumissuunnitelmassa otetaan huomioon erilaiset poikkeustilanteet, kuten sota, pitkät sähkökatkot, polttoaineen saannin vaikeutuminen, epidemiatilanteet jne. Poikkeustilanteita varten laaditaan lista niistä kohteista, jotka ovat yhteiskunnan ja jätehuollon näkökulmasta kriittisiä.

Varautumissuunnitelmassa varaudutaan tilanteisiin, joissa ei voida käydä jokaisella kiinteistöllä erikseen tyhjentämässä. Tällöin on valmiiksi suunniteltu alueet, joissa voidaan ottaa asukkaiden toimittama yhdyskuntajätettä vastaan esimerkiksi suoraan pakkaavaan jäteautoon, puristimeen tai lavalle. Toimintatapa vastaa vesihuollon poikkeustilanteiden vedenjakelutapaa.

Lisäksi kunnan järjestämässä jätteenkuljetuksessa poikkeustilanteissa kuljetuskalustoa voidaan siirtää niihin tehtäviin ja kuljetuksiin, jotka ovat kulloinkin kriittisiä. Näin ollen esimerkiksi yhden urakoitsijan henkilökunnan sairastuminen kokonaan ei pysäytä kyseisen urakka-alueen tyhjennyksiä, vaan tyhjennyksiä voidaan järjestellä kulloinkin tilanteen vaatimalla tavalla. Tällaiset tilanteet eivät myöskään aiheuta ongelmassa olevalle urakoitsijalle asiakkaiden menettämistä, vaan tilanteen korjautuessa kuljetukset siirtyvät takaisin alueen kilpailutetulle urakoitsijalle. Kunnan järjestämässä jätteenkuljetuksessa kuljetukset eivät esty kokonaan missään tilanteessa. Kunnan järjestämässä jätteenkuljetuksessa asiakkaiden tiedotus on myös poikkeustilanteiden osalta helpompaa ja ratkaisujen tekeminen toimintatapoihin yhtenäistä koko alueella.



Jätehuollon alueellinen kehittäminen

Nykyisessä kuljetusjärjestelmässä keräys- ja kuljetusjärjestelmät eivät ole kehittyneet

Nykyisessä kiinteistön haltijan järjestelmässä alueen kiinteistöille tarjottavat palvelut eivät ole kehittyneet, esimerkiksi monilokeropalvelua ei ole tarjottu kunnissa, joissa ennen lakimuutosta kaikki jätelajit olivat yksityisten yritysten kilpailuttamia. Kunnan järjestämässä jätteenkuljetuksessa volyymit ovat isommat ja siten kuljetusten näkökulmasta katsottuna palveluiden järjestäminen on taloudellisesti järkevämpää kunnan järjestämässä jätteen kuljetuksessa kuin kiinteistön haltijan järjestämässä jätteenkuljetuksessa. Kunnan järjestämässä jätteenkuljetuksessa Salpakierron on mahdollista kehittää sekä pientalojen että isompien kiinteistöjen jätehuoltojärjestelmää koko alueella.

Lahden seudun jätehuoltoviranomaisen alueella on aiemmin oltu edelläkävijöitä jätehuoltosektorilla, erityisesti jätteenkäsittelyn osalta. Kuljetusten ja kiinteistöille tarjottavien palveluiden osalta Lahden seudun jätehuoltoviranomaisen alue ei ole edelläkävijä vaan on jäänyt jälkeen monesta Suomen kunnasta, joissa kiinteistöjen jätehuolto on järjestetty jo tehokkaammin, päästöjä vähentävästi sekä kierrätykseen panostaen.

Kunnan järjestämässä kuljetuksessa voidaan tarjota seka- ja biojätteen monilokeropalvelua pientaloille ja laajempaa syväkeräyspalvelua taloyhtiöille

Pakkausjätteiden osalta monilokerokeräystä tullaan tarjoamaan 1–4 huoneiston kiinteistöille jätelainsäädännön muutoksen jälkeen, kun lainsäädännön mukaiset kuljetukset on saatu alueella käynnistettyä (pakkaukset ja biojäte).

Biojäte tulee erilliskerätä tai kompostoida jatkossa 10 000 asukkaan taajamissa (Lahden, Heinolan ja Hollolan keskustaajamat) kaikilla kiinteistöillä. Sekajätteen osalta siirtyminen kunnan järjestämään jätteenkuljetukseen mahdollistaisi sen, että pientalojen seka- ja biojätteen keräys näissä taajamissa voitaisiin hoitaa samalla kalustolla samalla tyhjennyskerralla kaksoislokeroautolla. Tässä voitaisiin hyödyntää nykyistä olemassa olevaa kalustoa.

Nykyisin toimialueella ei juurikaan ole kiinteistöillä käytössä syväkeräystä tai isompia pintakeräysastioita, joiden tyhjennykset tehdään jäteautoon nosturilla. Kunnan järjestämässä



Lahden seudun jätehuoltoviranomainen

jätteenkuljetuksessa tämä on mahdollista, koska kaikki nosturityhjennyksellä tehtävät kohteet voidaan liittää samaan urakka-alueeseen. Näin ollen keräyksestä saadaan tehokas ja taloudellisesti kannattava, joka vaikuttaa myös palvelun hintoihin.

Kunnan järjestämässä kuljetuksessa tyhjennysväliä voidaan optimoida

Muovi-, kartonki ja lasipakkausten sekä metallin erilliskeräyksen lisääntyessä sekajätteen tyhjentämisen tarve yleensä vähenee. Kunnan järjestämässä jätteenkuljetuksessa Salpakierto voi aktiivisesti ehdottaa asiakkaalle kiinteistön sekajäteastian tyhjennysvälin muuttamista asiakkaalle sopivammaksi jätehuoltomääräysten rajoissa. Tällöin asiakkaan ei tarvitse muistaa tai ymmärtää muuttaa tyhjennysväliä itse, vaan yhtiö huolehtii siitä asiakkaan puolesta. Tällainen toimintatapa on käytössä mm. Helsingin seudun ympäristöpalveluilla (HSY). Toimintatapa säästää asukkaiden kustannuksia sekä vähentää ympäristön aiheuttamia päästöjä ajokilometrien vähentyessä sekajätteen osalta.

Pidemmällä tähtäimellä astioiden tyhjennystä voisi kehittää kunnan järjestämässä kuljetuksessa myös täyttöasteeseen perustuen. Tällaisessa järjestelmässä tiettyjen jätejakeiden osalta voitaisiin luopua jätehuoltomääräysten mukaisista tyhjennysväleistä ja siirtyä tyhjentämään astioita silloin, kun astia on saavuttanut anturin perusteella tietyn täyttöasteen. Tällaisen järjestelmän hallinnointi vaatii kuitenkin kuljetusten tehokkuuden ja taloudellisuuden varmistamiseksi sen, että alueen kaikki asiakkaat ovat saman toimijan asiakkaana eli kunnan järjestämän jätteenkuljetuksen piirissä. Erityisesti aluekeräyspisteiden ja taloyhtiöiden, joissa on käytössä isot useamman kuution astiat, keräysvälineiden tyhjentämiseen tällainen tyhjennysmenetelmä tuo kustannussäästöjä ja vähentää myös päästöjä.

Kunnan järjestämässä kuljetuksessa voidaan hintaohjata asukkaita lajittelemaan

Kunnan järjestämässä jätteenkuljetuksessa voidaan käyttää ohjaavaa taksaa jätelainsäädännön mukaisesti ohjaamaan jätteitä sekajätteestä materiaalikierrätettäviin jätteisiin. Käytännössä tämä tarkoittaa, että jätteenkäsittelymaksu on korkeampi sekajätteessä kuin niissä jätteissä, jotka ohjataan materiaalikierrätykseen.



Lahden seudun jätehuoltoviranomainen

Kiinteistön haltijan järjestelmässä Salpakierto voi ainoastaan vaikuttaa ohjaavalla taksalla Kujalan käsittelykeskuksessa vastaanotettavan sekajätteen käsittelymaksuun. Käytännössä on kuitenkin havaittu, että käsittelymaksu ei siirry kuljetusyritysten veloittamiin jäteastioiden tyhjennyksen asiakashintoihin.

Salpakierron nykyisillä kunnan järjestämän jätteenkuljetuksen alueilla on käsittelymaksussa käytössä ohjaava taksa, joka vaikuttaa suoraan asiakkaiden jäteastian tyhjennyshintaan. Kunnan järjestämässä jätteenkuljetuksessa kaikilla samankokoisilla keräysvälineillä on samassa jätelajissa sama jätteenkäsittelymaksu riippumatta siitä missä kunnassa ja kunnan osassa keräysväline sijaitsee. Kunnan järjestämässä jätteenkuljetuksessa kuljetushinnan muutokset perustuvat jätteenkuljetuksen kustannusindeksiin muutoksiin, joka on määritelty urakoiden kilpailutusvaiheessa sopimuksiin.

Kunnan järjestämässä jätteenkuljetuksessa olisi mahdollista ottaa käyttöön myös aiheuttamisperiaatteeseen pohjautuva hinnoittelu. Käytännössä tämä tarkoittaa, että asiakkaan astia punnitaan tyhjennyksen yhteydessä ja jätteenkäsittelymaksu määräytyy astian sisältämän jätteen painon perusteella. Painoperusteisen hinnoittelun käyttöönotto vaatii hallinnointia. Sen kustannustehokkuus edellyttää, että kaikki alueen kiinteistöt ovat samassa kuljetusjärjestelmässä. Painoperusteista järjestelmää on selvitetty Syken ja Ympäristöministeriön toimesta. Menetelmä on EU:n alueella käytössä jo joillakin alueilla ohjaavana keinona.

Kierrätettävien materiaalien tehokas laitosmainen lajittelu edellyttää kunnan järjestämää kuljetusta

Kunnan järjestämä jätteenkuljetus mahdollistaa sekajätteen sisältämien kierrätettävien materiaalien hyödyntämisen nykyistä tehokkaammin. Kierrätyksen näkökulmasta haasteena on biojäte, joka likaa kaikki materiaalit sekajätekuormassa ja ei näin ollen mahdollista sekajätteen seassa olevien kierrätettävien materiaalien hyödyntämistä.

Alueilta, joissa biojäte erilliskerätään, voidaan sekajäte kunnan järjestämässä kuljetuksessa ohjata lajittelulaitokseen, jossa saadaan erilleen jätteessä vielä olevat materiaalihyödynnettävät jakeet. Kiinteistön haltijan järjestelmässä tämä ei ole mahdollista, sillä samoihin kuormiin kerätään sekajätteet alueilta, joissa erilliskerätään biojäte ja niiltä alueilta, joissa biojätettä ei erilliskerätä.



Ympäristövaikutukset

Jätteenkuljetukseen liittymättömät näkyvät roskaantumisenä ja jätteiden polttamisena

Jätteenkuljetukseen liittymättömyyden aiheuttamat ongelmat ovat samanlaiset jokaisessa alueen kunnassa. Lahden ympäristönsuojeluviranomainen kertoo edelleen, että hyvin usein jätehuollon puute tulee ilmi jätteen polttamisesta aiheutuneiden savuhahtailmoitusten kautta. Kun jätehuoltoon liittyminen on laiminlyöty, jätteitä poltetaan kiinteistöjen tulipesissä tai pihalla aiheuttaen savuhahtaa sekä asukkaalle itselleen että naapureille. Puun pienpolttoon tarkoitettut tulipesät eivät sovellu jätteenpolttoon. Liian matalissa lämpötiloissa tapahtuvasta jätteenpoltosta syntyy terveydelle haitallisia pienhiukkas- ja PAH-päästöjä. Väärinkäytökset lisäävät viranomaisten valvontatyötä ja työllistää myös poliisia ympäristörikostutkintapyyntöjen kautta.

Lahden ympäristönsuojeluviranomainen katsoo, että jätehuollon laiminlyönnit ja jätteiden hallitsematon käsittely ovat aiheuttaneet vaaraa ja haittaa ihmisten terveydelle ja ympäristölle. Nykyinen järjestelmä mahdollistaa jätehuollon järjestämisvelvollisuuden laiminlyönnit ja lisää roskaamisongelmia. Jätteitä päätyy niille kuulumattomiin paikkoihin kuten levähdysaluille, tienpenkoille, syrjäiteiden varsille ja Rinki-ekopisteille.

Kehittyneen jätehuollon ja kunnan järjestämän jätteenkuljetuksen yleistyttyä Suomessa on jätehuollon ympäristöhaitat ja roskaantuminen pystytty estämään tehokkaasti. Lahden seudun alueella liittymisaste järjestettyyn jätehuoltoon on edelleen noin 71 %, kun se muualla Suomessa kunnan kilpailuttaman jätteenkuljetuksen alueilla on huomattavasti korkeampi.

Kunnan järjestämässä jätteenkuljetuksessa noudatetaan koko alueella jätehuoltomääräysten mukaisia tyhjennysvälejä sekä jätehuoltoviranomaisen mahdollisesti myöntämiä poikkeavia tyhjennysvälejä. Kaikille asukkaille tarjotaan palvelua ja kaikki asukkaat liitetään lainsäädännön mukaisesti järjestettyyn jätteenkuljetukseen jätehuoltomääräysten mukaisilla tavoilla.

Kunnan järjestämän kuljetuksen kilpailutus, kalusto ja reititys alentaa CO₂ päästöjä

Lahden seudun jätehuoltoviranomaisen kunnista Asikkala, Heinola, Hollola, Kärkölä, Lahti, Orimattila ja Padasjoki ovat Hinku-kuntia, jotka ovat sitoutuneet tavoittelemaan 80 %



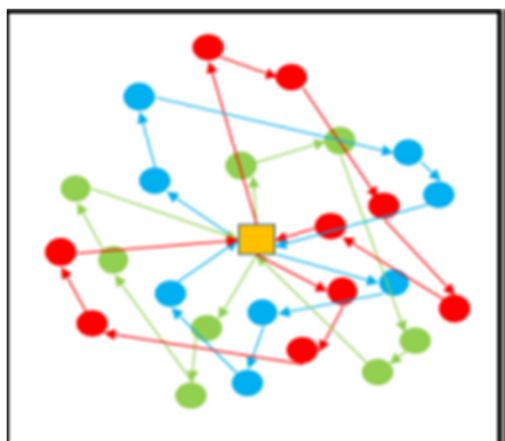
Lahden seudun jätehuoltoviranomainen

päästövähennystä vuoteen 2030 mennessä. Lahti tavoittelee hiilineutraaliutta vuoteen 2025 mennessä.

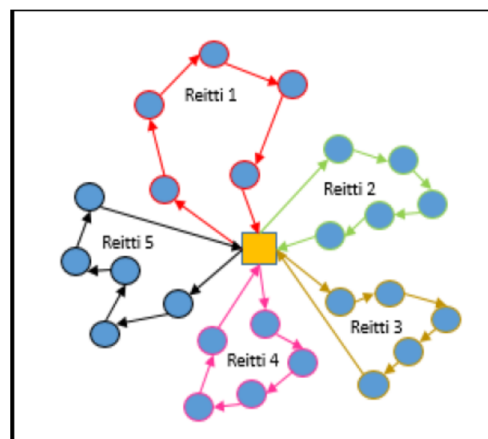
Alueen kuljetusyritykset tilasivat vuonna 2016 selvityksen Ramboll Oy:lta. Selvityksessä kerrotaan, että alueen nykyisten toimijoiden reitit ovat tehokkaat, mutta kunnan järjestämässä järjestelmässä kuljetukset voivat lähtökohtaisesti jonkin verran tehostua yhdyskuntajätteen osalta, koska kuljetukset voidaan reitittää tehokkaammin kunnan järjestämässä kuljetuksessa.

Päästöjen vähentymiseen vaikuttaa myös tehokkaiden tyhjennysreittien suunnittelu ja käyttäminen. Nykyisessä kiinteistön haltijan järjestämässä kuljetusjärjestelmässä samalla kadulla sekajätettä voi tyhjentää pahimmassa tapauksessa jokaisessa talossa eri kuljetusyritys. Kunnan järjestämässä jätteenkuljetuksessa Salpakierro kilpailuttaa tyhjennykset urakka-alueina. Näin ollen tietyllä alueella sekajätteen tyhjentää kaikilta kiinteistöiltä sama kuljetusyritys. Kunnan järjestämässä kuljetuksessa siirtymäkilometrien määrä jää vähäisemmäksi ja sitä kautta kuljetusten päästöt vähenevät.

Reititys kiinteistön haltijan järjestämässä
jätteenkuljetuksessa



Reititys kunnan järjestämässä
jätteenkuljetuksessa



Kesällä 2021 voimaan tullut laki ajoneuvo- ja liikennepalveluhankintojen ympäristö- ja energiatehokkuusvaatimuksista velvoittaa hankkimaan kuljetuksia vähäpäästöisenä. Tämä alentaa kunnan järjestämän kuljetuksen päästöjä entisestään verrattuna kiinteistön haltijan järjestämään kuljetukseen. Kunnan järjestämässä jätteenkuljetuksessa kuljetuksia kilpailutettaessa Salpakierro



Lahden seudun jätehuoltoviranomainen

ottaa huomioon lainsäädännön vaatimukset sekä omistajakuntien sitoumukset ja tavoitteet. Kiinteistön haltijan järjestämässä kuljetusjärjestelmässä kukin kuljetusyritys päättää itse millaisella kalustolla ja millaisilla polttoaineilla kuljetukset hoidetaan.

Mahdollisuus käyttää isompia keräysvälineitä isoilla kiinteistöillä vähentää kuljetusten päästöjä ja sitä kautta vaikuttaa myös kuntien keskusta-alueiden jätteenkuljetuksen kokonaispäästöihin sekä liikennemääriin. Lisäksi kiinteistöllä vähenee jätehuollon käyttöön tarvittavan tilan tarve. Myös kuljettajien työolosuhteet ja työn rasittavuus vähenee sekä työturvallisuus paranee, koska käsin siirrettävien jäteastioiden siirtäminen tyhjennyskalustoon vähenee.



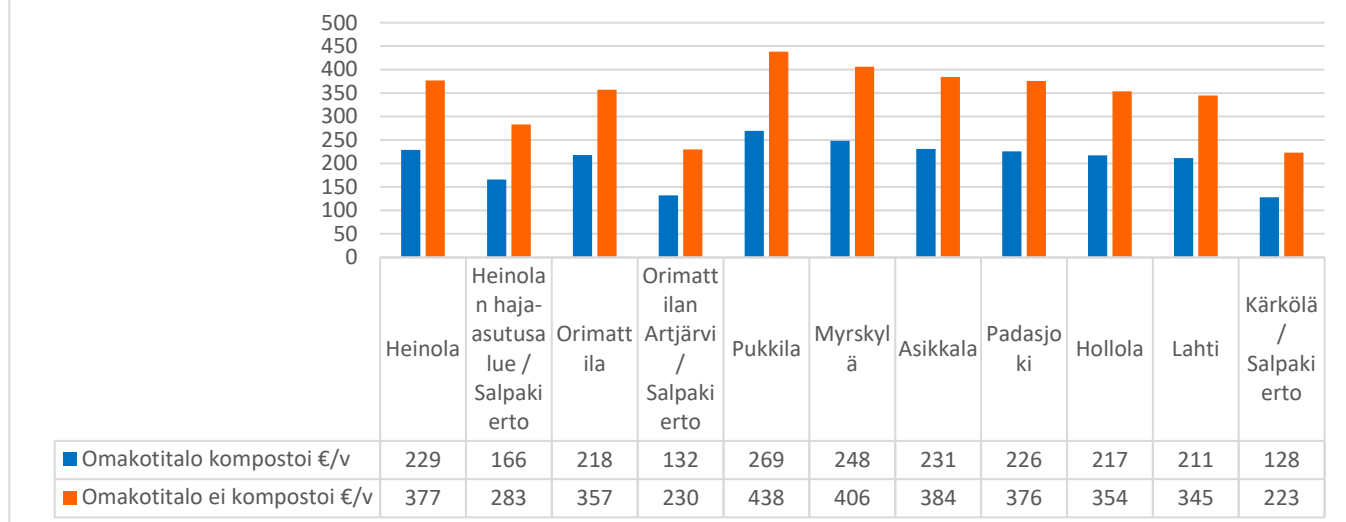
3. Edellytys 3: Kiinteistön haltijan järjestämän jätteenkuljetusjärjestelmän vaikutukset arvioidaan kokonaisuutena myönteisiksi ottaen erityisesti huomioon vaikutukset kotitalouksien asemaan sekä yritysten ja viranomaisten toimintaan

Kotitalouksien asema

Kunnan järjestämässä kuljetuksessa on edullisemmat hinnat

Tyypillisessä omakotitalossa kunnan järjestämän jätteenkuljetuksen tyhjennyshinnat ovat alueella edullisemmat kuin kiinteistön haltijan järjestämässä kuljetuksessa (Kuva 8). Esimerkiksi Heinolan taajama-alueella tyhjennyshinnat ovat korkeammat kuin kunnan järjestämässä kuljetuksessa Heinolan haja-asutusalueella, vaikka todelliset kuljetuskustannukset ovat pienemmät taajama-alueella. Sama ilmiö on havaittavissa Orimattilassa.

Kuva 8. Omakotitalon jätteenkuljetuksen keskimääräiset vuosikustannukset 2021 kuntien keskimääräisillä tyhjennyshinnoilla



Omakotitalo kompostoi = 240 l sekajäteastia 12 tyhjennystä vuodessa, 250 l energiajäteastia 12 tyhjennystä vuodessa. Jättemäärä vastaa Omakotitalon tyypitalon vuosittaista jäteastioiden tyhjennysmäärää.

Omakotitalo ei kompostoi = 240 l sekajäteastia 26 tyhjennystä vuodessa, 250 l energiajäteastia 12 tyhjennystä vuodessa. Sekajäteastian tyhjennysväli on 2 viikkoa jos ei kompostoi.



Lahden ja Hollolan taajama-alueella on suurin kilpailu ja keskimääräisen noin 20 huoneiston kerrostai rivitalon jätteenkuljetuskustannukset olivat lähellä kunnan järjestämää jätteenkuljetuksen tyhjennyshintaa Kärkölässä (Kuva 9). Kärkölä on lähempänä Orimattilaa sijaintinsa ja rakenteensa vuoksi. Orimattilassa oli kuitenkin 30 % kalliimmat hinnat kiinteistön haltijan järjestämässä jätteenkuljetuksessa kuin Kärkölässä kunnan järjestämässä jätteenkuljetuksessa.

Kuva 9. Kerrostalon tai rivitalon jätteenkuljetuksen vuosikustannukset 2021



Kerrostalo tai rivitalo = 660 l sekajäteastia 52 tyhjennystä vuodessa, 660 l energiajäteastia 52 tyhjennystä vuodessa.

Kunnan järjestämässä jätteenkuljetuksessa palvelut ovat tasa-arvoiset

Kiinteistön haltijan järjestämän jätteenkuljetuksen vaikutuksia kotitalouksille ei voida arvioida myönteisiksi. Kiinteistön haltijan järjestämä jätteenkuljetus on saattanut kotitaloudet eriarvoiseen asemaan palvelun laadun, asukkaiden kiinteistöjen sijainnin ja kilpailutusvalmiuksien osalta.

Kunnan järjestämässä jätteenkuljetuksessa alueilla, joilla ei ole tällä hetkellä saatavilla jätteenkuljetusta, on mahdollista järjestää kiinteistöittäinen kuljetus eli kotinoutopalvelu ja aluekeräyspisteverkosto. Nykyisessä järjestelmässä suurten taajamien taloyhtiöiden jätehuolto on suhteessa erittäin edullista verrattuna omakotitalojen jätehuoltoon.

Kunnan järjestämässä kuljetusjärjestelmässä Salpakierto huolehtii kuljetusten laadusta ja pystyy vaikuttamaan urakoitsijan tekemän työn laatuun sopimuksessa määriteltyjen reunaehtojen



Lahden seudun jätehuoltoviranomainen

mukaisesti. Kiinteistön haltijan järjestelmässä ainoastaan isot isännöintiyhtiöt, joilla on useita kohteita, pystyvät todennäköisesti kilpailutuksen kautta vaikuttamaan palvelun laatuun. Lahden seudun jätehuoltoviranomaisen alueella suurin osa kiinteistöistä ovat kuitenkin pieniä 1–4 huoneiston kiinteistöjä, joilla kyseisen kaltaista neuvotteluvoimaa ei ole. Näin ollen kunnan järjestämä jätteenkuljetus varmistaa kaikille kotitalouksille koko alueella tasapuoliset ja laadukkaat palvelut.

Kunnan järjestämässä jätteenkuljetuksessa neuvonta tehostuu ja asiointi helpottuu

Kunnan järjestämässä jätteenkuljetuksessa asukkaiden jäteneuvonta tehostuu ja helpottuu, kun oikeanlaista ja ajantasaista neuvontamateriaalia voidaan paremmin kohdentaa suoraan kiinteistöille. Kiinteistön haltijan järjestämässä kuljetusjärjestelmässä jokainen kuljetusyritys tuottaa omat neuvontamateriaalinsa, jotka eivät aina ole ajantasaisia ja yhteneväisiä lajitteluohjeiden kanssa. Tämä on omiaan aiheuttamaan sekaannusta ja hämmennystä asukkaiden keskuudessa.

Kunnan järjestämässä jätteenkuljetuksessa asuinkiinteistön jätehuollon asioiden hoitaminen onnistuu asukkaalta yhden ja saman toimijan kanssa. Myös lasku tulee yhdeltä ja samalta toimijalta. Näin asukkaan on helpompaa hahmottaa jätehuoltonsa kokonaistilanne ja vaikuttaa siihen esim. tehostamalla lajittelua.

Yritysten toiminta

Kiinteistön haltijan järjestämä jätteenkuljetus ei ole luonut vakaata ympäristöä investoinneille

Kiinteistön haltijan järjestämän jätteenkuljetusjärjestelmää tulee tarkastella noin 2–3 vuoden välein täyttääkö se jätelain ehdot. Tämän vuoksi järjestelmä ei ole luonut yrityksille vakaata toiminta- ja investointiympäristöä.

Nykyinen kuljetusjärjestelmä turvaa nykyisin markkinoilla toimivien yritysten aseman. Kiinteistön haltijan järjestelmässä uuden yrityksen markkinoille tulo on haastavaa muutoin kuin yritysostojen kautta. Kuljetusten taloudellisesta näkökulmasta katsottaessa asiakkaita tulee olla riittävästi, jotta kuljetusyrityksen kannattaa ostaa pakkaava jäteauto.



Lahden seudun jätehuoltoviranomainen

Alueen kuljetusyritysten vuonna 2016 tilaamassa selvityksessä kerrotaan, että kokonaistyöllisyysvaikutus on likimain sama molemmissa kuljetusjärjestelmissä. Hämeen Kuljetuspiste Oy ilmoitti, että kuljetusjärjestelmän muutoksella olisi vaikutusta yrityksen työllistävyyteen alentavasti noin 50 %, jos se ei voita urakoita. Tällä hetkellä kaikki kolme yritystä osallistuvat valtakunnallisesti kunnan järjestämän kuljetuksen kilpailutuksiin.

Kunnan järjestämän kuljetuksen kilpailutuksissa huomioidaan eri kokoiset kuljetusyritykset

Kunnan järjestämä jätteenkuljetus mahdollistaa uusien kuljetusyritysten pääsyn markkinoille. Suomen tämän hetken kolmanneksi suurin kuljetusyhtiö on päässyt markkinoille ja kasvattanut markkinaosuuttaan kuntaurakoiden avulla. Kunnan järjestämä jätteenkuljetus laajentaa myös alueen elinkeinoelämän yritystarjontaa.

Kunnan järjestämässä jätteenkuljetuksessa Salpakierto kilpailuttaa sekajätteen urakka-alueet sellaisina kokonaisuuksina, että kaikenkokoisilla yrityksillä on mahdollista osallistua kilpailutuksiin. Urakka-alueita suunniteltaessa otetaan huomioon mm. työvuorojärjestelyt sekä tarvittavien autojen määrä, jotta urakka-alueet ovat sen kokoisia, että niitä voi eri kokoiset ja eri tavoilla toimivat yritykset tarjota. Lisäksi kilpailutukset porrastetaan siten, että yritykset voivat osallistua jokaiseen kilpailuun.

Kuljetusyritysten tyhjennysten luottotappiot poistuvat, koska kuntayhtiöt maksavat urakoitsijoille laskut ajallaan lyhyillä maksuajoilla. Näin ollen pienten muutaman hengen yritysten kuin myös isojen yritysten mahdollisuudet toimia ovat erittäin hyvät. Kuntayhtiö hoitaa urakoitsijan puolesta asiakkaiden laskutuksen ja asiakaspalvelun kokonaisuudessaan. Urakoitsijalaskutuskin muodostuu kuitattujen tehtävien mukana suoraan järjestelmään.

Kunnan järjestämän kuljetus luo kilpailua

Salpakierto määrittelee myös, kuinka monta urakka-aluetta yksi yritys voi kilpailutuskokonaisuudesta voittaa. Näin varmistetaan, ettei yksi yritys voi voittaa kaikkia urakoita. Urakat kilpailutetaan siten, että päätös voittaneesta urakoitsijasta tehdään vähintään 12 kk ennen urakan alkua. Näin mahdollistetaan, että uudet urakoitsijat pystyvät hankkimaan kalustoa ja



Lahden seudun jätehuoltoviranomainen

henkilökuntaa urakoiden hoitamiseen. Sopimusten pituudet on jaksotettu siten, että urakoitsija pystyy kattamaan investointinsa sopimuksen puitteissa.

Kunnan järjestämässä jätteenkuljetuksessa kaikenkokoisilla yrityksillä on mahdollista toimia ja saada markkinaosuutta myös valtakunnallisesti niin halutessaan. Kunnan järjestämä jätteenkuljetus vapauttaa yrityksen resursseja asiakaspalvelutyöstä ja asiakkaiden suorasta laskuttamisesta itse kuljetusten suorittamiseen.

Kunnan järjestämässä jätteenkuljetuksessa Salpakierto vaatii sopimuksessa noudattamaan alan työehtosopimusta. Pääasiallisesti kuljetusliikkeet käyttävät kuorma-autoalan työehtosopimusta. Kyseisessä työehtosopimuksessa on ympäristöhuoltoalan kuljetusyritysten kilpailuttamistilanteissa noudatettavia työsuhteen ehtoja ja menettelytapoja koskeva liite. Tässä liitteessä on kyse Lonka-sopimuksesta. Jos urakan voittanut yritys aikoo palkata lisää työntekijöitä, osapuolet sitoutuvat siihen, että voittanut yritys tarjoaa kilpailussa hävinneen yrityksen irtisanottaville työntekijöille työtä. Näin ollen kuljetusten muuttuessa kunnan keskistettyyn kuljetusjärjestelmään ei ole vaaraa, että kuljettajat jäisivät ilman työtä. Lisäksi nykyisessä kuljetusalan työvoimapulassa kuljettajien jäämisestä vailla työtä ei ole vaaraa, sillä sama kuljettajapula vaivaa myös jätekuljetuksia.

Viranomaisten toiminta

Kiinteistön haltijan järjestämässä jätteenkuljetuksessa jätehuoltoviranomaisella ei ole resurssia kehottaa asukkaita tilaamaan jätteenkuljetus

Jätehuoltoviranomainen pitää lakisääteistä jätteenkuljetusrekisteriä, jossa ylläpidetään kuljetusyritysten toimittamia kuljetustietoja ja kompostointi-ilmoituksia. Jätteenkuljetusrekisterin avulla jätehuoltoviranomainen seuraa alueen kiinteistöjen jätteenkuljetukseen liittymistä ja jätehuoltomääräyksien noudattamista.

Kiinteistön haltijan järjestämän jätteenkuljetuksessa jätehuoltoviranomainen ei kuitenkaan voi liittää jätteenkuljetukseen liittymättömiä kiinteistöjä vaan jätehuoltoviranomainen voi ainoastaan kehottaa kiinteistön haltijaa liittymään järjestettyyn jätteenkuljetukseen ja siirtää asian ympäristönsuojeluviranomaisen hallintopakkomenettelyyn.



Lahden seudun jätehuoltoviranomainen

Nykyisessä tilanteessa asukkaiden neuvontaan ja viestintään ei ole ollut mahdollisuutta resursoida. Vastaavasti kunnan järjestämässä jätteenkuljetuksessa jätteenkuljetukseen Salpakierto kontaktoi jätteenkuljetukseen liittymättömiä kiinteistöjä ja jätehuoltoon liittämisen tekee jätehuoltoviranomainen hallintolain mukaisesti.

Kuljetusrekisterin ylläpito kiinteistön haltijan jätteenkuljetusjärjestelmässä ja säännöllisten kuljetusjärjestelmätarkastelujen tekeminen vie paljon resurssia jätehuoltoviranomaiselta, joka on pois muusta jätehuoltoviranomaisen jätehuollon- ja asiakaspalvelun kehittämisestä. Jätehuoltoviranomainen ei ole nykyjärjestelmässä pystynyt kehottamaan jätehuoltoon liittymättömiä kiinteistöjä liittymään jätteenkuljetukseen, sillä kyseinen prosessi vie niin paljon aikaa, että sitä ei ole pystytty nykyresursseilla tekemään. Kunnan järjestämässä kuljetuksessa jätehuoltoviranomaisen kuljetusrekisterin ylläpito on tehokkaampaa ja rekisteri ajantasaisempi ja tiedot oikeellisempia.

Kiinteistön haltijan järjestämässä jätteenkuljetuksessa ympäristönsuojeluviranomaisten resurssit riittävät valvomaan vain yksittäisiä tapauksia

Kiinteistön haltijan järjestämässä jätteenkuljetuksessa jätteenkuljetukseen liittymätön kiinteistö pitää liittää jätehuoltoon työläällä hallintopakkomenettelyllä. Alueen kunnissa ei voida tehdä järjestelmällistä liittymättömien liittämistä resurssien vähyyden vuoksi.

Lahden ympäristönsuojeluviranomainen lausuu, että ympäristönsuojeluviranomaisen valvontaresurssit ovat rajalliset ja valvontaa pystytään toteuttamaan lähinnä yksittäisten ilmoitusten perusteella. Nykyinen järjestelmä selkeästi lisää viranomaisen valvontatyötä. Lahden ympäristönsuojeluviranomainen kertoi lausunnossaan, että maksukyvyttömiä kiinteistöjen määrääminen liittymään jätehuoltoon uhkasakon avulla ei johda toivottuun lopputulokseen.

Hollolan ympäristönsuojeluviranomainen lausuu, että kuljetuskentän hajanaisuus luo haasteita ja aiheuttaa tehottomuutta viranomaisten valvontatyölle.



4. Päätöksenteko ja perusteleminen

Päätöksenteko

Jätelautakunta voi päättää kiinteistön haltijan järjestämän jätteenkuljetuksen käyttöönotosta tarkasteltavilla alueilla, jos voidaan perustellusti osoittaa, että kaikki jätelain edellytykset täyttyvät³.

Jätelain mukaan kunnan ei ole valittava kiinteistön haltijan järjestämää jätteenkuljetusta siinäkään tapauksessa, että edellytykset täytyisivät. Kunta voi siten sille kuuluvan harkintavallan nojalla päättää tässäkin tapauksessa siirtymisestä kunnan järjestämään jätteenkuljetukseen.⁴

Jos päätöksellä siirrytään kiinteistön haltijan järjestämästä jätteenkuljetuksesta kunnan järjestämään jätteenkuljetukseen, päätöksessä on määrättävä kiinteistön haltijan järjestämän jätteenkuljetuksen lakkaamisesta, joka voi tapahtua aikaisintaan kolmen vuoden kuluttua päätöksen tekemisestä ja viimeistään viiden vuoden kuluessa jätelain voimaantulosta⁵.

Jotta jätelaissa säädettyjen oikeudellisten vähimmäisedellytysten täyttymistä voidaan arvioida, tulee päätöksenteon tueksi tehtävässä selvityksessä kuvata päätöksen kohteena olevia alueita riittävän yksityiskohtaisesti ja niin, että kysymyksessä oleviin jätelajeihin mahdollisesti liittyvät erityispiirteet otetaan huomioon.

Selvityksessä on erityisesti kiinnitettävä huomiota niihin alueiden ominaisuuksiin, joilla on merkitystä jätteenkuljetuksen ja sen kustannusten tai toimivuuden kannalta, kuten asuinkiinteistöjen määrään ja tiheyteen, kuljetusmatkoihin tai alueen kuljetusoloihin muutoin. Samankaltaiset alueet voidaan tarkastelussa yhdistää, mutta kuljetusolojen kannalta erityyppisiä alueita, kuten esimerkiksi keskustaajamaa hyvin harvaan asuttuja alueita ja saaristoalueita, on yleensä syytä tarkastella erikseen.

³ KHO:2016:19

⁴ KHO:2016:20

⁵ Jätelaki 149 §



Lahden seudun jätehuoltoviranomainen

Lain esitöissä on yhtenä arvioinnissa huomioon otettavana seikkana mainittu myös kuljetuspalveluista perittävät maksut.⁶ Lisäksi arvioitavia seikkoja ovat muun muassa vaikutukset eri toimijoiden jätehuoltokustannuksiin ja työmäärään⁷.

Päätöksen perusteleminen

Aiempia jätelautakunnan päätöksiä ei ole perusteltu riittävällä tavalla tai päätöksentekoaineisto ei ole tukenut lautakunnan päätöstä.

Hallintolain⁸ mukaan päätös on perusteltava. Perusteluissa on ilmoitettava mitkä seikat ja selvitykset ovat vaikuttaneet ratkaisuun sekä mainittava sovelletut säännökset. Kunnan kantaa ei voida pitää riittävänä selvityksenä siitä, että koko kunnan alueella täytyisivät laissa asetetut edellytykset kiinteistön haltijan järjestämälle jätteenkuljetukselle. Päätöksenteko on viranomaistoimintaa ja jätehuoltoviranomainen ratkaisee asian itsenäisesti.

Jätelain mukaiset kiinteistön haltijan järjestämän jätteenkuljetuksen käyttöönoton edellytykset ovat tiukemmat kuin vuoden 1993 jätelain mukaisen sopimusperusteisen jätteenkuljetuksen käyttöönoton edellytykset. Päätöksen lainmukaisuudesta ei voida varmistua pelkästään sillä perusteella, miten käytössä ollut sopimusperusteinen jätteenkuljetusjärjestelmä on kunnan arvion mukaan toiminut⁹.

Jätelautakunnan on seurattava ja valvottava päätöksen täytäntöönpanoa ja sen edellytysten täyttymistä sekä tarvittaessa käsiteltävä jätteenkuljetusta koskeva asia uudelleen. Käytännössä kuljetusjärjestelmätarkastelu tulee tehdä kiinteistön haltijan järjestämässä jätteenkuljetuksessa 2-3 vuoden välein.

⁶ KHO:2016:19

⁷ HE 199/2010

⁸ Hallintolaki 45.1 §

⁹ KHO:2016:19



Liite 1. Jätteenkuljetuksen tilanneet kiinteistöt

Liite 2. Jätteenkuljetuksen keskihinnat postinumeroalueittain

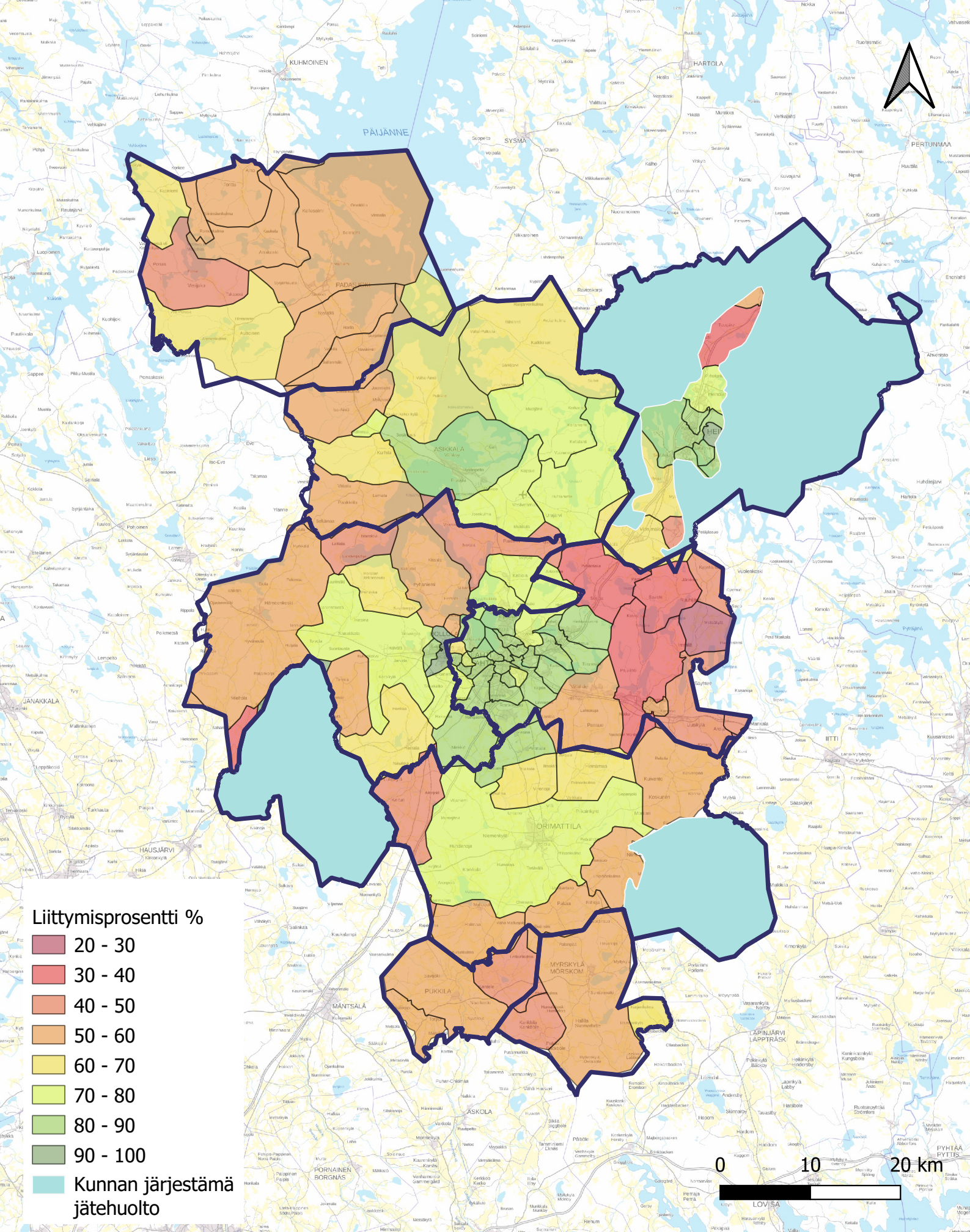
Liite 3. Hintatarkastelun taustamateriaali

Liite 4. Yritysten kuljetuskohteet (ei julkinen)

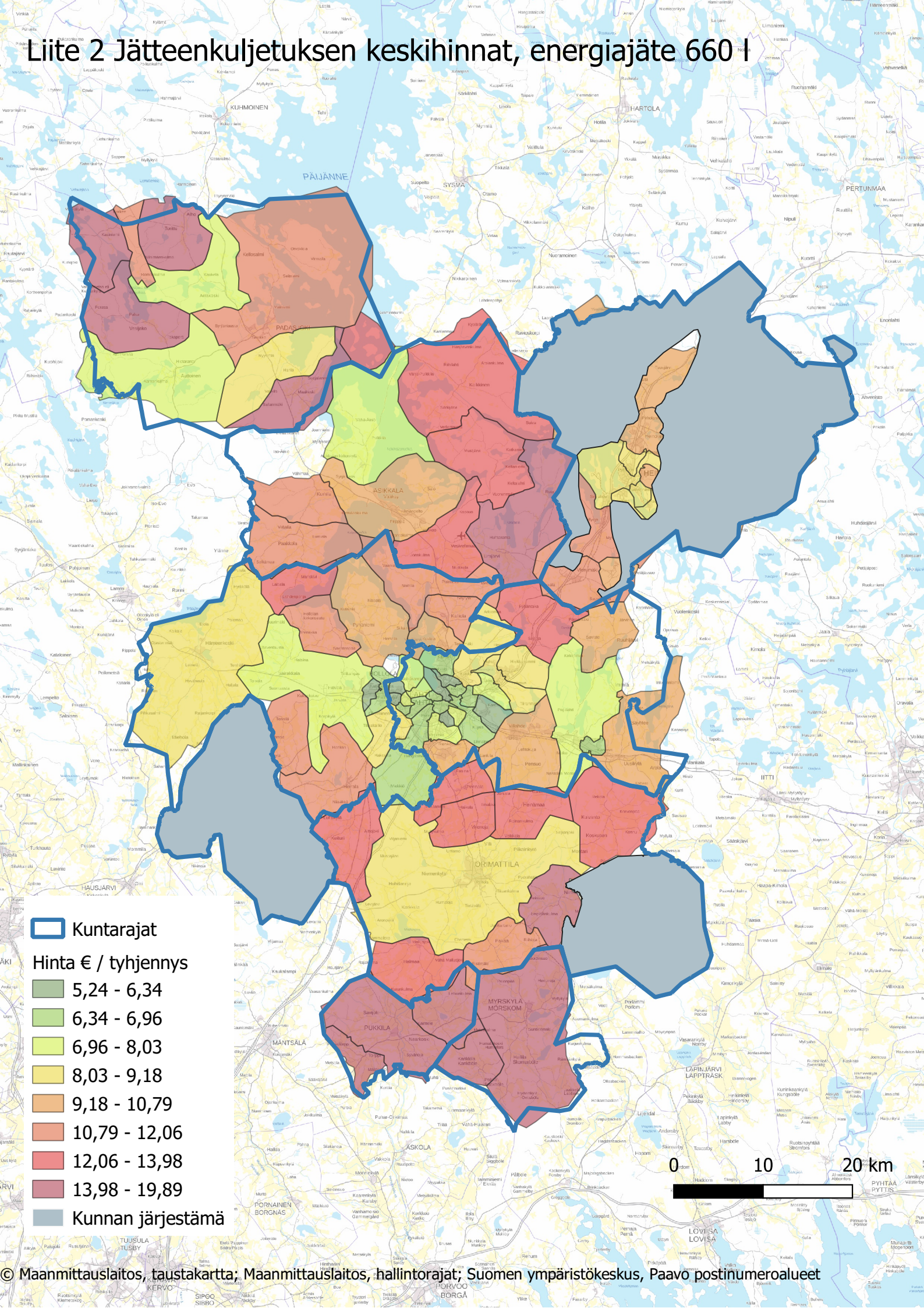
Liite 5. Hintojen vaihtelu postinumeroalueittain (ei julkinen)



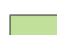
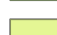
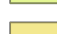
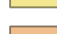
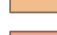
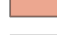
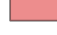



Liite 1. Jätteenkuljetuksen tilanneet kiinteistöt

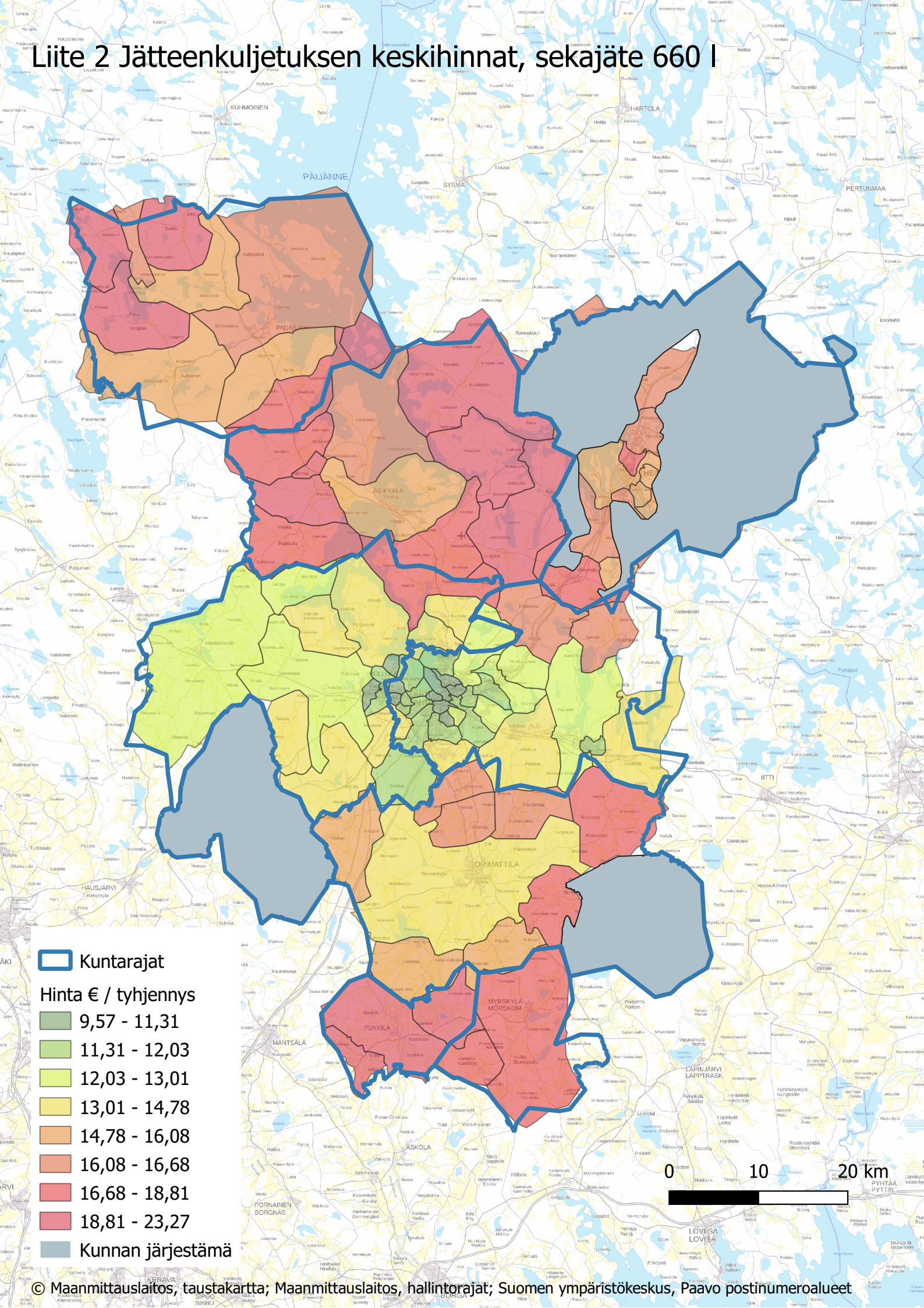


Liite 2 Jätteenkuljetuksen keskihinnat, energiajäte 660 I






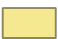





-  Kuntarajat
- Hinta € / tyhjennys**
-  5,24 - 6,34
-  6,34 - 6,96
-  6,96 - 8,03
-  8,03 - 9,18
-  9,18 - 10,79
-  10,79 - 12,06
-  12,06 - 13,98
-  13,98 - 19,89
-  Kunnan järjestämä

Liite 2 Jätteenkuljetuksen keskihinnat, sekajäte 660 l



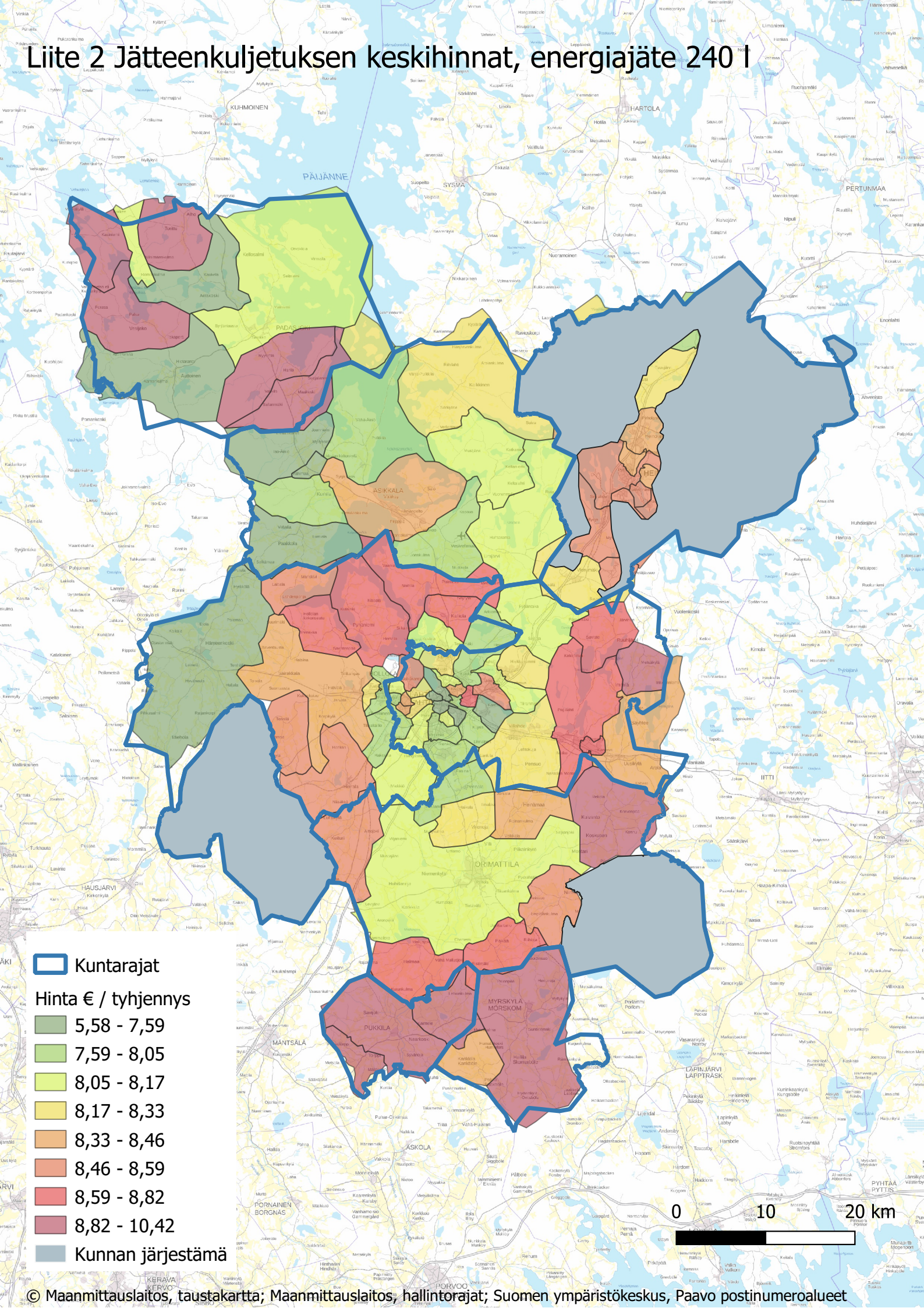
 Kuntarajat

Hinta € / tyhjennys

-  9,57 - 11,31
-  11,31 - 12,03
-  12,03 - 13,01
-  13,01 - 14,78
-  14,78 - 16,08
-  16,08 - 16,68
-  16,68 - 18,81
-  18,81 - 23,27
-  Kunnan järjestämä



Liite 2 Jätteenkuljetuksen keskihinnat, energiajäte 240 l



Kuntarajat

Hinta € / tyhjennys

5,58 - 7,59

7,59 - 8,05

8,05 - 8,17

8,17 - 8,33

8,33 - 8,46

8,46 - 8,59

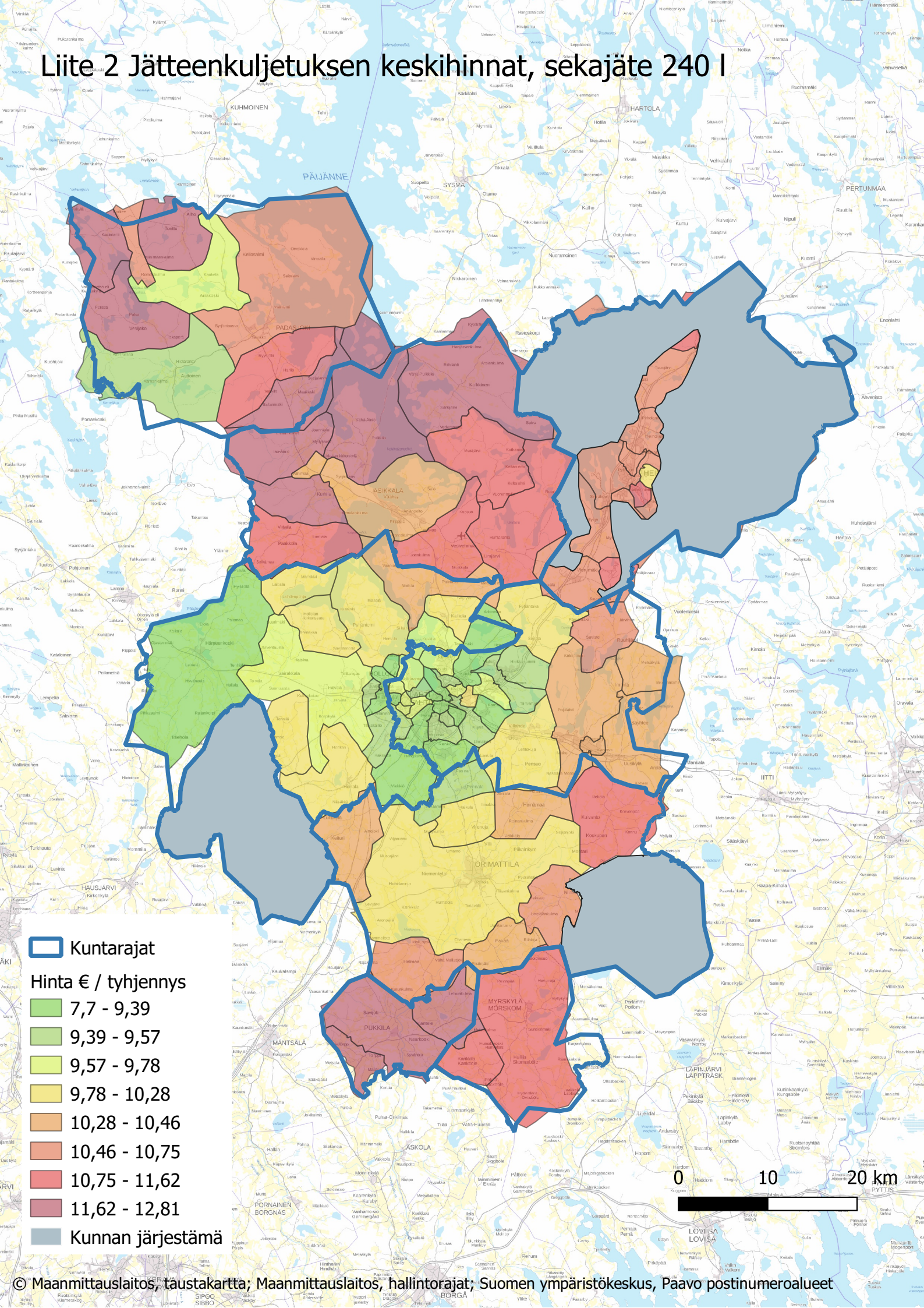
8,59 - 8,82

8,82 - 10,42

Kunnan järjestämä





Liite 2 Jätteenkuljetuksen keskihinnat, sekajäte 240 l




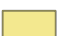
 Kuntarajat


Hinta € / tyhjennys


 7,7 - 9,39

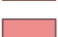
 9,39 - 9,57


 9,57 - 9,78


 9,78 - 10,28

 10,28 - 10,46

 10,46 - 10,75

 10,75 - 11,62

 11,62 - 12,81

 Kunnan järjestämä

0 10 20 km

Liite 3. Hintatarkastelun taustamateriaali

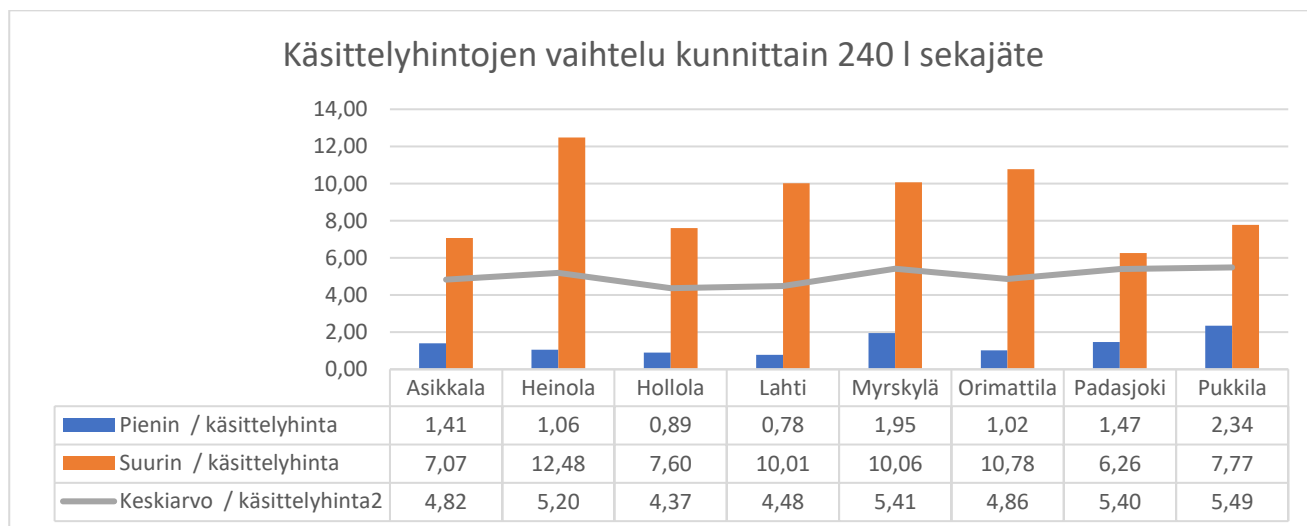
Hintatarkastelun tiedot

- Jätteenkuljetusyrityksiä pyydettiin toimittamaan kaikkien kunnan vastuulle kuuluvien asiakkaiden jäteastioiden tyhjennysten hintatiedot vuodelta 2021. Hinnat ovat arvonlisäverottomia.
- Tarkastelussa ei ole huomioitu ilmaisia kuljetuksia. Osa yrityksistä tarjoaa työntekijöilleen ja sidosryhmille ilmaisia jätteenkuljetuspalveluja.
- Kahdella yrityksellä on kiinteät jätemaksut, jolloin hinta on kaikille asiakkaille sama.
- Yritystä, jolla oli alle 6 asiakasta, ei otettu mukaan tarkasteluun.
- Jäteastian tyhjennysmaksu muodostuu käsittelymaksusta ja kuljetusmaksusta.

Jäteastian tyhjennyksen käsittelymaksuosuus

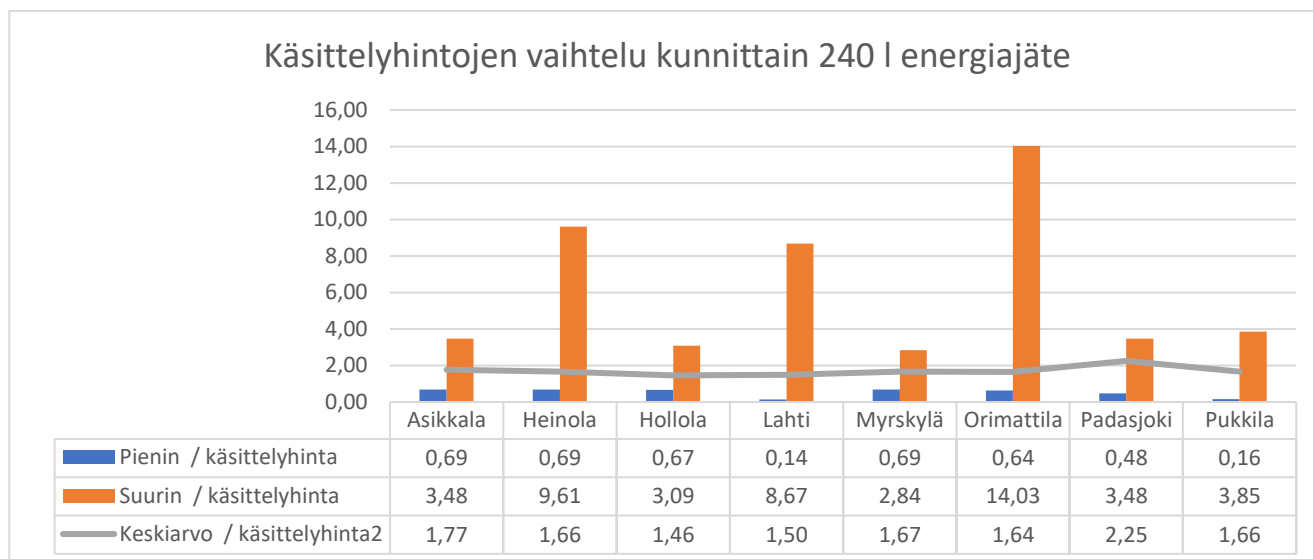
Tyhjennyksestä veloittettavan käsittelymaksun tulee vastata Salpakierron laskuttamaa jätetaksan mukaista käsittelymaksua. Käsittelymaksun tulee siis olla samankokoisesta astiasta sama kaikilla asiakkailta. Käsittelymaksuosuus vaihtelee.

240 l sekajäte käsittelyhintaa

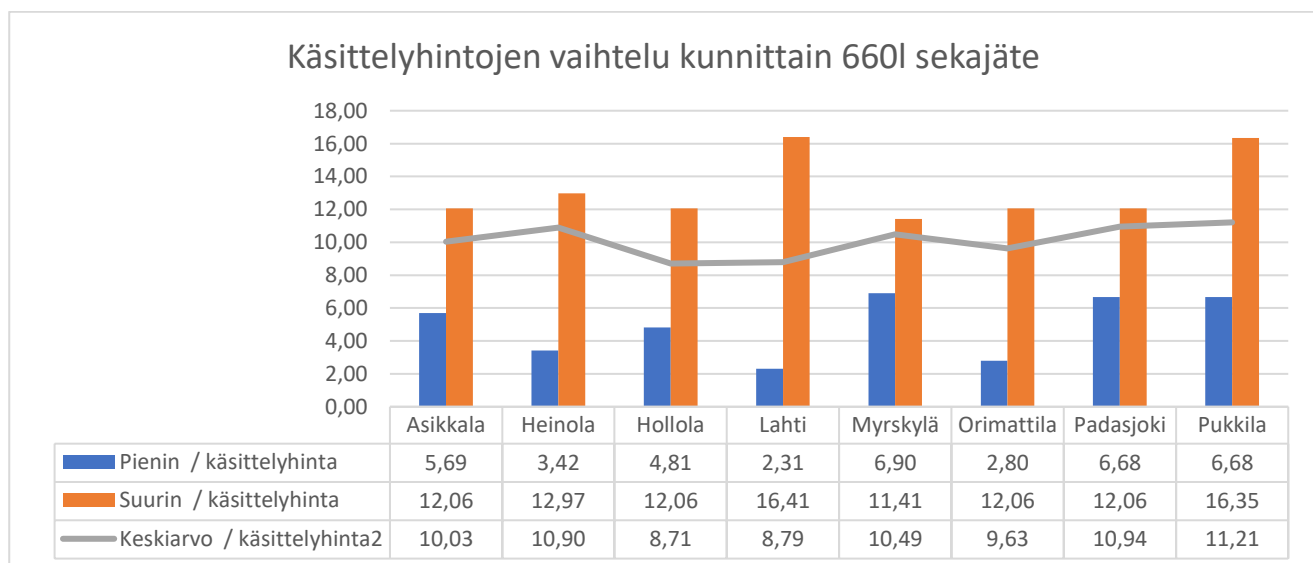


Lahden seudun jätehuoltoviranomainen

240 I energiajäte käsittelyhinta

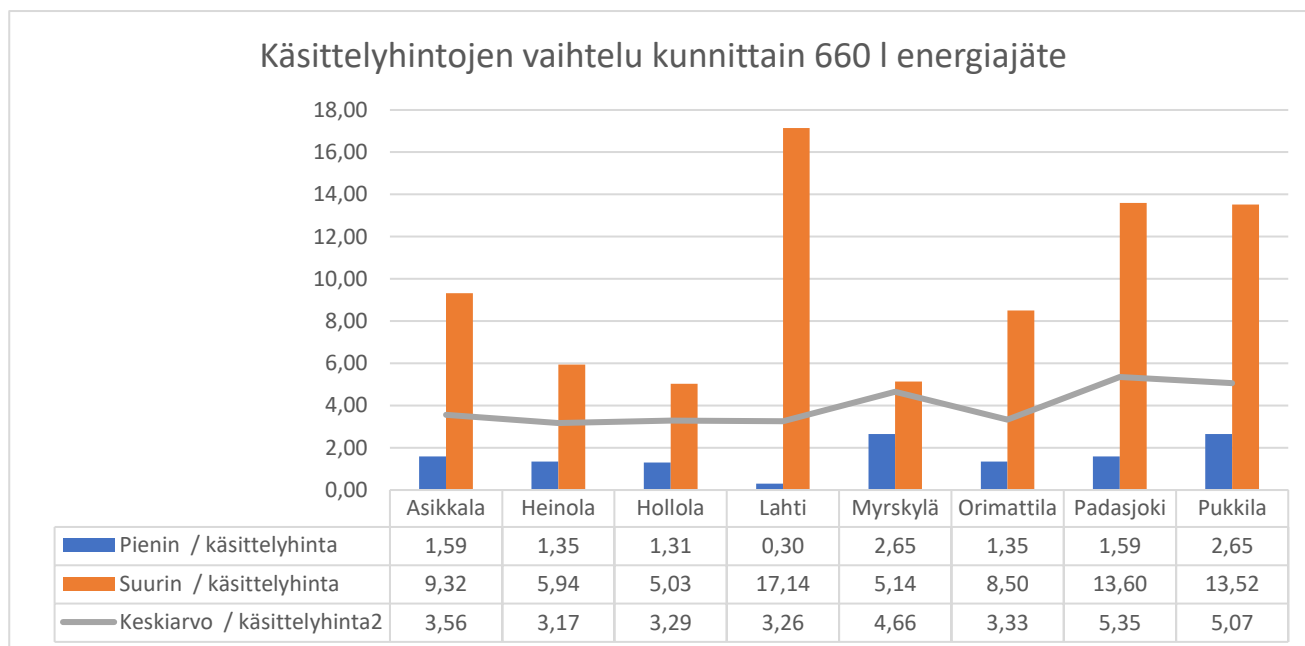


660 I sekajäte käsittelyhintaa



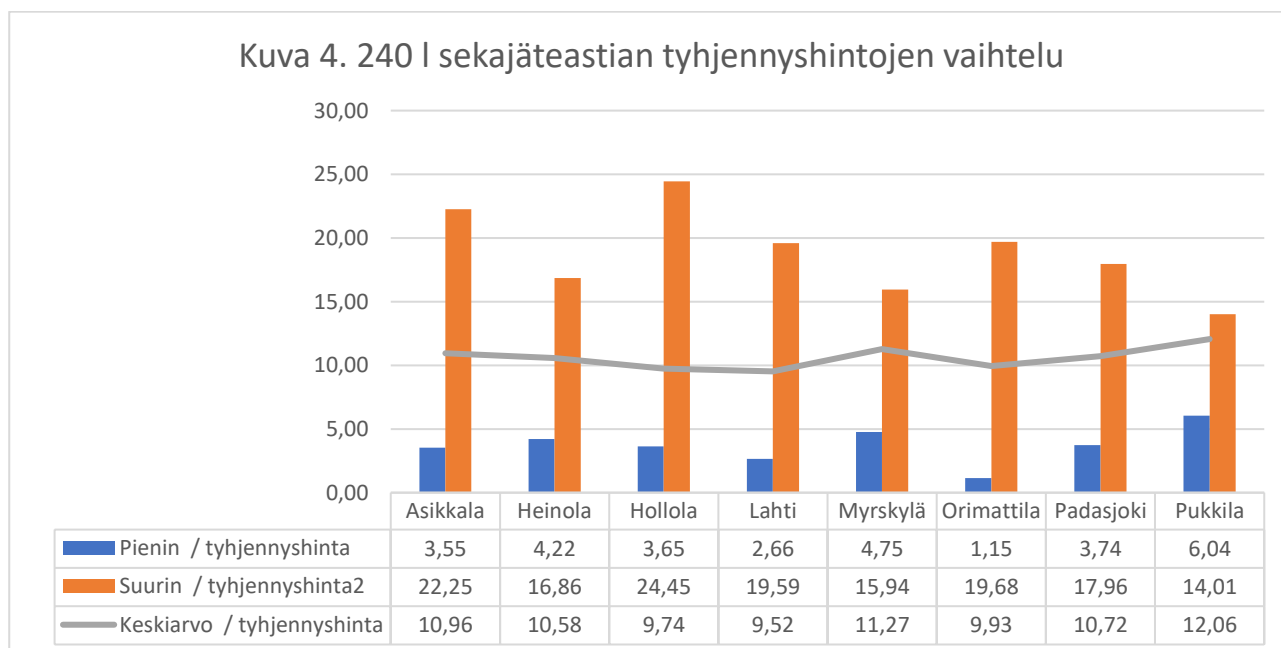
Lahden seudun jätehuoltoviranomainen

660 I energiajäte käsittelyhintaa



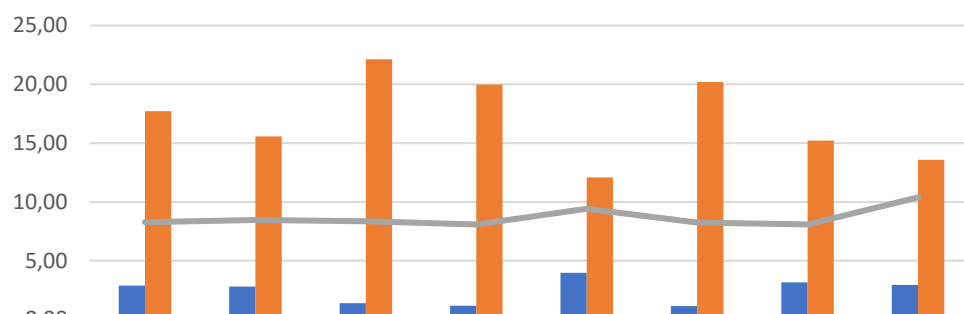
Jäteastian tyhjennyshinnat

Tyhjennyshintojen vaihtelu jäteastioltain kiinteistönhaltijan järjestämässä jätteenkuljetuksessa



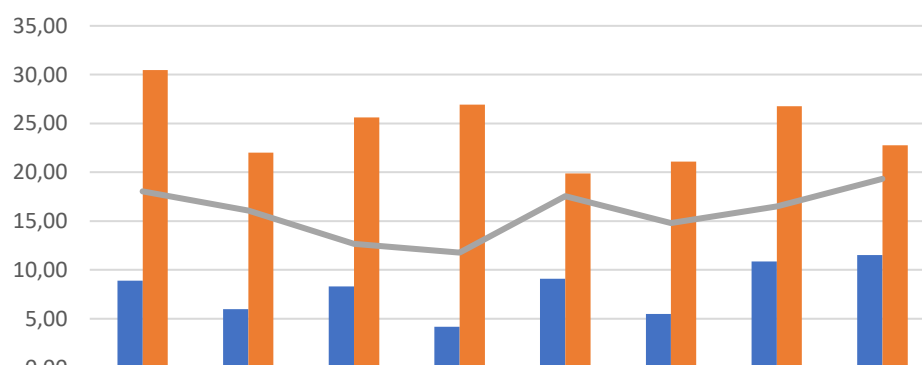
Lahden seudun jätehuoltoviranomainen

240 l energiajäteastian tyhjennyshintojen vaihtelu



	Asikkala	Heinola	Hollola	Lahti	Myrskylä	Orimattila	Padasjoki	Pukkila
■ Pienin / tyhjennyshinta	2,90	2,82	1,41	1,18	3,97	1,15	3,15	2,94
■ Suurin / tyhjennyshinta2	17,73	15,56	22,12	19,98	12,10	20,18	15,21	13,59
— Keskiarvo / tyhjennyshinta	8,28	8,47	8,37	8,08	9,41	8,24	8,09	10,39

660 l sekajäteastian tyhjennyshinnat

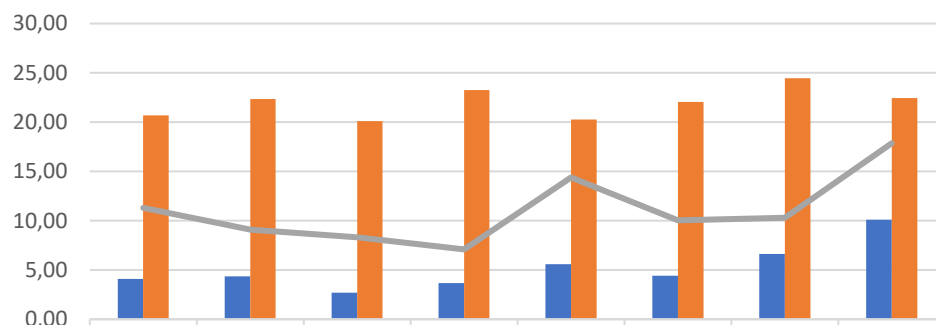


	Asikkala	Heinola	Hollola	Lahti	Myrskylä	Orimattila	Padasjoki	Pukkila
■ Pienin / tyhjennyshinta	8,90	6,00	8,30	4,17	9,10	5,50	10,87	11,53
■ Suurin / tyhjennyshinta2	30,46	22,00	25,61	26,94	19,87	21,11	26,76	22,76
— Keskiarvo / tyhjennyshinta	18,06	16,08	12,69	11,77	17,54	14,82	16,50	19,33



Lahden seudun
jätehuoltoviranomainen

660 l energiajäteastian tyhjennyshinnat

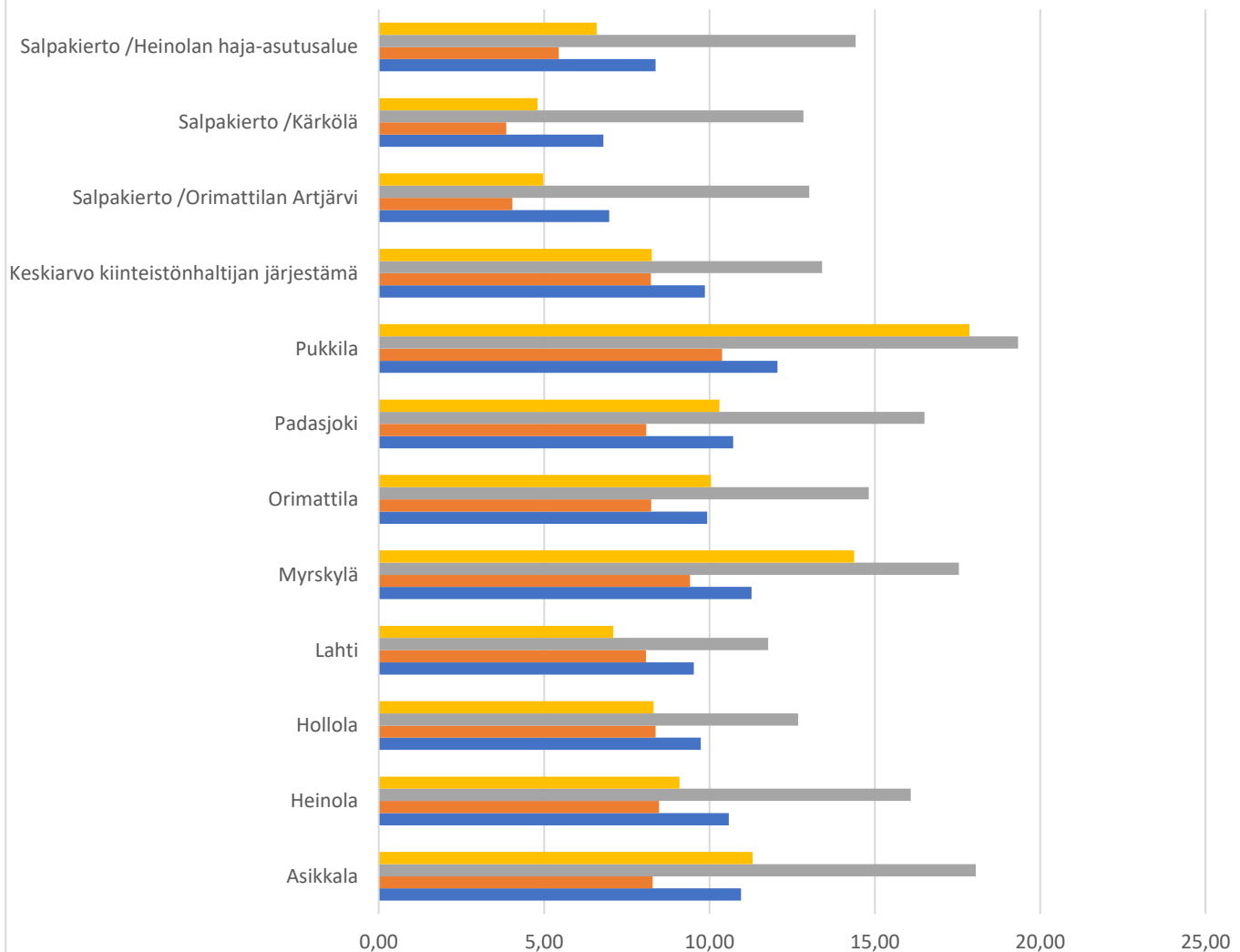


	Asikkala	Heinola	Hollola	Lahti	Myrskylä	Orimattila	Padasjoki	Pukkila
Pienin / tyhjennyshinta	4,09	4,37	2,69	3,66	5,60	4,41	6,62	10,11
Suurin / tyhjennyshinta2	20,69	22,35	20,12	23,24	20,28	22,05	24,46	22,45
Keskiarvo / tyhjennyshinta	11,31	9,10	8,31	7,09	14,38	10,05	10,30	17,86



Kiinteistönhaltijan järjestämän jätteenkuljetuksen tyhjennyshinnat verrattuna kunnan järjestämään kuljetukseen

Hintavertailu eri kuljetusjärjestelmien välillä



	Asikkala	Heinola	Hollola	Lahti	Myrskylä	Orimattila	Padasjoki	Pukkila	Keskiarvo kiinteistönhaltijan järjestämä	Salpakierro /Orimattilan Artjärvi	Salpakierro /Kärkölä	Salpakierro /Heinolan haja-asutusalue
■ Energiajäte 660 l	11,31	9,10	8,31	7,09	14,38	10,05	10,30	17,86	8,26	4,98	4,8	6,59
■ Sekajäte 660 l	18,06	16,08	12,69	11,77	17,54	14,82	16,50	19,33	13,41	13,02	12,84	14,42
■ Energiajäte 240 l	8,28	8,47	8,37	8,08	9,41	8,24	8,09	10,39	8,23	4,04	3,86	5,44
■ Sekajäte 240 l	10,96	10,58	9,74	9,52	11,27	9,93	10,72	12,06	9,86	6,97	6,79	8,37

