

# Talouden seurantaraportti ja tilinpäätösennuste 2022

LAHTI

## AJANKOHTAISET NOSTOT

### LAHTI-KAUPUNKI

- Tilinpäätösennuste
- Verotulot
- Investoinnit
- Väestö
- Henkilöstö



Vahva talouskasvu kääntyi laskuun loppuvuodesta 2022.



Inflaatio 9,1 %.  
Vuoden 2022 keskimääräinen inflaatio oli 7,1 %.



Sote-kustannusten toteutumiseen liittyy edelleen epävarmuutta.



**Väkiluku**  
kasvanut  
**173 henkilöllä**  
vuoden alusta  
(joulukuu 2022)



**Työttömyysaste**  
**12,8 %**  
(marraskuu 2022)

(11/2021: 13,9%)  
suurten kaupunkien korkein  
työttömyys-%  
koko maan työttömyysaste  
8,9 %



**Henkilöstö**  
Henkilötyövuodet toteutuivat  
yli suunnitellun,  
terveysperusteiset poissaolot  
kasvoivat edellisestä  
vuodesta



# LAHTI-KAUPUNKI | Tuloslaskelmaennuste 2022

Tuloslaskelma, 1 000 €	Alkuperäinen			Voimassa oleva	Tilinpäätös-	Ylitys/alitus (TPe-VTA)	Toteuma% (TPe-VTA)	Toteuman kasvu% (2022/2021)
	Tilinpäätös 2021	talousarvio 2022	Lisätalousarvio t 2022	talousarvio 2022 (VTA)	ennuste 2022 (Tpe)			
Toimintatuotot	181 969	166 214	587	166 801	217 506	50 705	130,4 %	19,5 %
Valmistus omaan käyttöön	1 152	1 114	0	1 114	1 147	33	103,0 %	-0,4 %
Toimintakulut	858 301	895 610	13 669	909 279	906 787	-2 492	99,7 %	5,6 %
<b>Toimintakate</b>	<b>-675 180</b>	<b>-728 282</b>	<b>-13 082</b>	<b>-741 364</b>	<b>-688 134</b>	<b>53 230</b>	<b>92,8 %</b>	<b>1,9 %</b>
Verotulot	519 177	517 716	14 044	531 760	545 068	13 308	102,5 %	5,0 %
Valtionosuudet	224 004	239 014	6 756	245 770	245 733	-37	100,0 %	9,7 %
Rahoitustuotot ja -kulut	12 240	1 718	1 000	2 718	11 461	8 743	421,7 %	-6,4 %
<b>Vuosikate</b>	<b>80 242</b>	<b>30 166</b>	<b>8 719</b>	<b>38 884</b>	<b>114 128</b>	<b>75 244</b>	<b>293,5 %</b>	<b>42,2 %</b>
Poistot ja arvonalentumiset	52 269	51 808	0	51 808	52 854	1 046	102,0 %	1,1 %
Satunnaiset erät	0	0	0	0	0	0	0,0 %	0,0 %
<b>Tilikauden tulos</b>	<b>27 973</b>	<b>-21 642</b>	<b>8 719</b>	<b>-12 924</b>	<b>61 274</b>	<b>74 198</b>	<b>-474,1 %</b>	<b>119,0 %</b>
Poistoeron lisäys tai vähennys	212	75	0	75	140	65	186,5 %	-34,1 %
Varausten lisäys tai vähennys	-10 000				-20 000	-20 000	0,0 %	100,0 %
Rahastojen lisäys tai vähennys	-139	0	0	0	-174	-174	0,0 %	25,0 %
<b>Tilikauden yli-/alijäämä</b>	<b>18 046</b>	<b>-21 567</b>	<b>8 719</b>	<b>-12 849</b>	<b>41 240</b>	<b>54 089</b>	<b>-321,0 %</b>	<b>128,5 %</b>



## LAHTI-KAUPUNKI | Tilinpäätösennuste

Tuloslaskelma, milj. euroa	TP 2021	KS	KS+LTA:t	ENNUSTE	Poikkeama
Toimintatuotot	182,0	166,2	166,8	217,5	50,7
Valmistus omaan käyttöön	1,2	1,1	1,1	1,1	0,0
Toimintakulut	-858,3	-895,6	-909,3	-906,8	-2,5
<b>Toimintakate</b>	<b>-675,2</b>	<b>-728,3</b>	<b>-741,4</b>	<b>-688,1</b>	<b>53,2</b>
Verotulot	519,2	517,7	531,8	545,1	13,3
Valtionosuudet	224,0	239,0	245,8	245,7	0,0
Rahoitustuotot ja -kulut	12,2	1,7	2,7	11,5	8,7
<b>Vuosikate</b>	<b>80,2</b>	<b>30,2</b>	<b>38,9</b>	<b>114,1</b>	<b>75,2</b>
Poistot ja arvonalentumiset	-52,3	-51,8	-51,8	-52,9	1,0
<b>Tilikauden tulos</b>	<b>28,0</b>	<b>-21,6</b>	<b>-12,9</b>	<b>61,3</b>	<b>74,2</b>
Tilinpäätösvaraukset	-9,9	0,1	0,1	-20,0	-20,1
<b>Tilikauden yli-/alijäämä</b>	<b>18,0</b>	<b>-21,6</b>	<b>-12,8</b>	<b>41,2</b>	<b>54,1</b>

Poikkeama: ennuste vs. KS+LTA:t

**VUOSIKATE**  
ENNUSTE

**114,1**

milj. euroa  
(2021: 80,2)

**TULOS**  
ENNUSTE

**61,3**

milj. euroa  
(2021: 28,0)

**YLIJÄÄMÄ TASEESSA**  
ENNUSTE

**232,0**

milj. euroa  
(2021: 190,7)

Tilinpäätösennusteiden mukaan vuosikate on +114,1 milj. ja riittää kattamaan poistot. Ennusteen mukaan kaupungin tilikauden tulos on positiivinen +61,3 milj. euroa.

Päijät-Hämeen hyvinvointiyhtymän maksuosuuden ennustetta on pienennetty viimeisimmän saadun tiedon perusteella -6,1 milj. Lopullinen maksuosuus tarkentuu helmikuussa 2023.

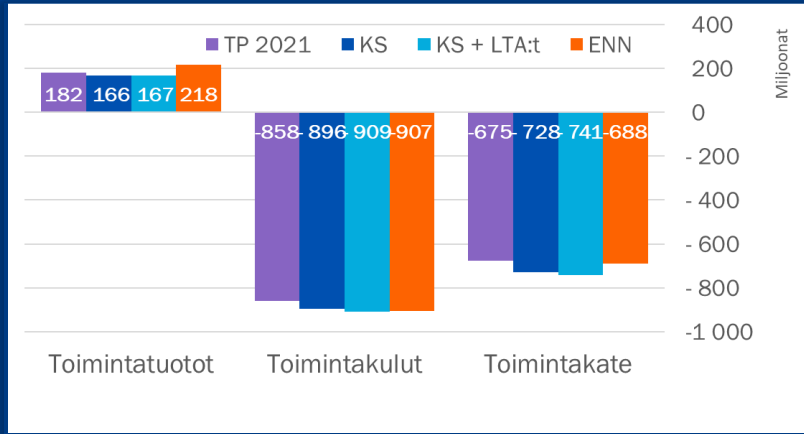
Verotulot toteutuivat +1,8 milj. korkeampina verrattuna lokakuun 2022 ennusteeseen.

Rahoituserät toteutuivat ennakoitua parempina. Lainaa ei nostettu lainkaan.

Tilinpäätösennusteeseen sisältyy vapaaehtoinen investointivaraus, jonka määrä tarkentuu helmikuussa.



# LAHTI-KAUPUNKI | Toimintatuotot ja -kulut -ennusteet



Toimintakate sisältää valmistuksen omaan käyttöön

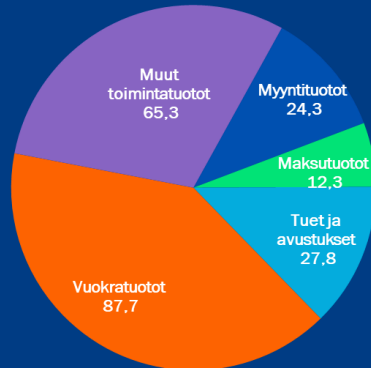
Toimintatuottoihin vaikutti positiivisesti kertaluontoinen kiinteistökauppa.

Toimintakulut toteutuivat muutetun talousarvion mukaisina.

## TOIMINTATUOTOT ENNUSTE

217,5

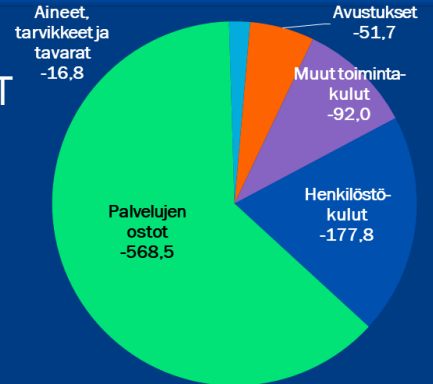
milj. euroa  
(2021: 182,0)



## TOIMINTAKULUT ENNUSTE

906,8

milj. euroa  
(2021: 858,3)



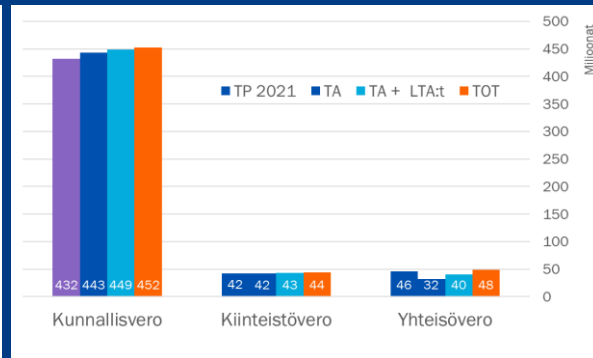
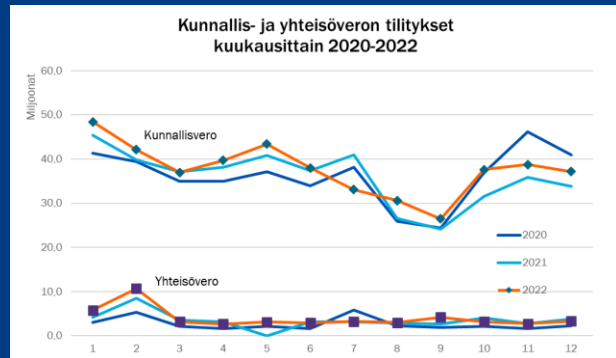


## LAHTI-KAUPUNKI | Verotulojen toteuma

Kunnallisverojen toteuma on 452,5 milj. euroa (+4,0). Valmistuneen 2021 verotuksen oikaisu marraskuussa on -0,5 milj. euroa ja myös joulukuussa tehty jako-osuuksien oikaisu toteutui ennakoidusti maltillisena. Kunnallisverototeuma ylittää +1,8 milj. euroa viimeisimmän ennusteen. Se sisältää 32,3 milj. euroa verovuoden 2021 tilityksiä.

Yhteisöverojen toteuma on 48,3 milj. euroa (+8,3). Vuoden 2021 yhteisöveron jako-osuudessa ollut 10 %-yksikön korotus näkyi edelleen verovuoden 2021 jäännösveroina. Niitä kertyi vuoden aikana noin 15,8 milj. euroa. Joulukuun yhteisöverotilitys oli 3,3 milj. euroa ja toteuma ylittää +0,5 milj. euroa viimeisimmän ennusteen.

Kiinteistöverojen toteuma on 44,2 milj. euroa (+1,0). Talousarviovuoden 2022 toteuma sisältää vuoden 2021 maksuunpantuja kiinteistöveroja 3,9 milj. euroa. Vuoden 2022 maksuunpantu kiinteistövero on 44,0 milj. euroa, ja niistä tilitettiin vuoden 2022 aikana 41,0 milj. euroa. Kiinteistöverototeuma sisältää aiempien vuosien oikaisuja yhteensä -0,7 milj. euroa. Kiinteistöverototeuma alittaa -0,6 milj. euroa viimeisimmän ennusteen.



VEROTULOT

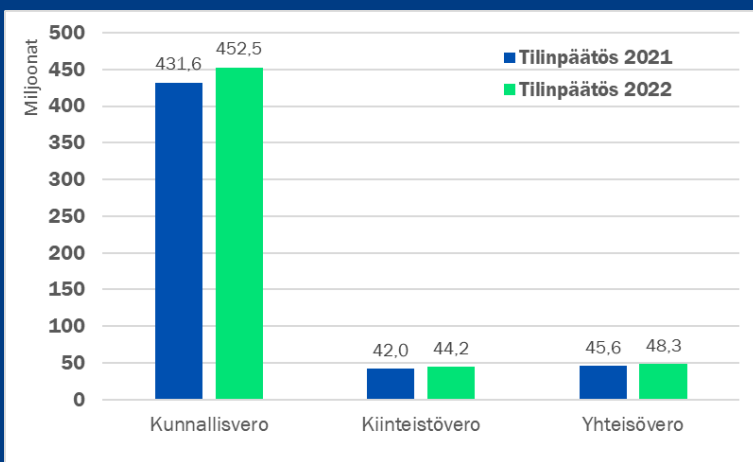
545,1

milj. euroa  
(2021: 519,2)



## LAHTI-KAUPUNKI | Jäännösverot paransivat verotulokertymää

	Tilinpäätös 2021	Alkuperäinen talousarvio 2022	Voimassa oleva talousarvio 2022	Tilinpäätös 2022	Toteuman muutos% 2022/2021	Poikkema TP-VTA 2022
Kunnallisvero	431 589 124	443 499 000	448 500 000	452 477 252	4,8 %	3 977 252
Kiinteistövero	41 968 996	42 217 000	43 260 000	44 241 527	5,4 %	981 527
Yhteisövero	45 619 228	32 000 000	40 000 000	48 348 782	6,0 %	8 348 782
<b>Verotulot yhteensä</b>	<b>519 177 348</b>	<b>517 716 000</b>	<b>531 760 000</b>	<b>545 067 561</b>	<b>5,0 %</b>	<b>13 307 561</b>



### Kunnallisvero

- Kunnallisverotilitykset kasvoivat +4,8 % edellisvuodesta
- Ennakonpidätykset kasvoivat vuoden aikana

### Kiinteistövero

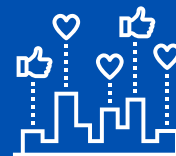
- Kiinteistöveron joustava valmistuminen aikaistui ja verotuloja siirtyi tilitettäväksi seuraavalle vuodelle aiempia vuosia vähemmän

### Yhteisövero

- Yhteisöverotulot kehittyivät edellisvuodesta, muutos vuoteen 2021 nähden oli +6,0 %
- Jäännösveroja verovuodelta 2021 tilitettiin yhteensä 15,8 milj. euroa



## LAHTI-KAUPUNKI | Investointien tilannekatsaus



31.12.2022

- Kiinteään omaisuuteen on kirjautunut tuloja maanmyynneistä 5,0 milj. euroa.
- Julkisen käyttöomaisuuden toteuma oli noin 38,6 milj. euroa ja noin 133,4 %. Ylitys liittyy Pippo-Kujalan esirakentamiseen. Hanketta varten on tehty tilinpäätöksessä 2021 investointivaraus, joka tuloutetaan tilikaudella jona hyödykkeestä aletaan tehdä suunnitelman mukaisia poistoja.
- Kaupunkiympäristön hankkeista suurin osa valmistui vuoden 2022 aikana, ainoastaan isommista hankkeista Kisapuiston tekojäärata/pesäpallokenttä valmistuu kevään 2023 aikana. Suunnitteluvarauksen ennuste on tarkentunut, käyttämättä jää noin 40 %.
- Talonrakennuksen investointien toteutuma oli yhteensä 39,1 milj. euroa ja 86,7 % talonrakennuksen budjetista.
- Renkomäen monitoimitalon uudisrakennus Aura on valmistunut.
- Kaupungintalon ja Kivimaan koulun perusparannukset ovat rakenteilla.
- Kaupunginsairaalan kauppa 96,1 milj. euroa toteutui elokuussa ja kauppahinta näkyy investointitulona.

### INVESTOINTI- MENOT

147,9

milj. euroa

(KS+LTA:t: 100,0 %)

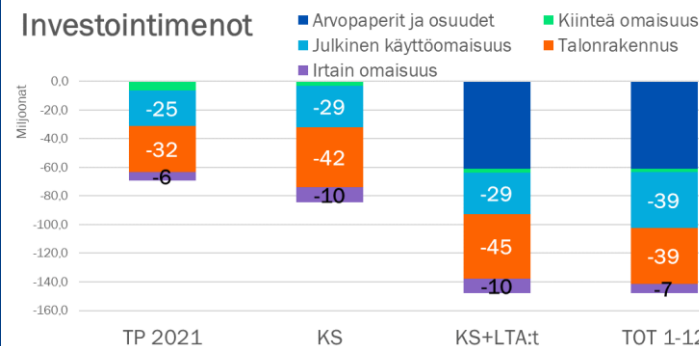
### INVESTOINTI- TULOT

103,8

milj. euroa

(KS+LTA:t: 763,9 %)

#### Investointimenot







## LAHTI-KAUPUNKI | Väestön tilannekatsaus

Lahden väkiluku oli vuoden 2022 lopussa 120 200. Lahden väkiluku kasvoi vuoden 2022 aikana 173 asukkaalla. Väestönkasvua ylläpiti muuttoliike ja erityisesti muuttovoitto ulkomailta. Maahanmuuttajien muuttoliike on vuoden mittaan kasvanut tasaisesti. Kuntien välisessä muuttoliikkeessä on ollut enemmän vaihtelua. Joulukuun aikana Lahden väkiluku väheni 45 henkilöllä.

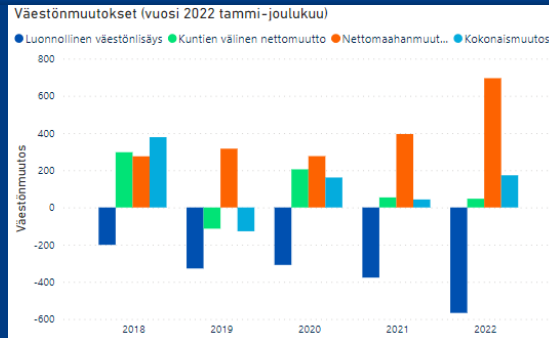
Syntyneiden ja kuolleiden välinen erotus laskee ennätyslukemiin eli luonnollinen väestönlisäys oli heikointa mitä on koskaan ollut. Lahdessa syntyi vuonna 2022 yhteensä 905 lasta ja kuolleiden määrä oli 1 472. Syntyneitä oli näin ollen 567 vähemmän kuin kuolleita vuonna 2022. Jos luonnollinen väestönlisäys oli mittaushistorian matalin, niin maahanmuuttojen määrä oli mittaushistorian korkein Lahdessa. Ulkomailta muutti Lahteen vuoden 2022 aikana 866 henkeä ja Lahdesta ulkomaille 171 henkeä. Myös nettomaahanmuutto oli vuonna 2022 mittaushistorian korkein. Maahanmuuttoja oli 695 enemmän kuin maastamuuтоja.

Vuonna 2022 Lahti sai muuttovoittoa muista kunnista 47 asukasta. Vuoden aikana tulomuuтоoa Lahteen muista kunnista oli 5 749 ja lähtömuuttoja Lahdesta oli 5 702.

### VÄESTÖ

# 120 200

ennakkotieto  
(2021: 120 027)



LUONNOLLINEN  
VÄESTÖNLISÄYS

-567

KUNTIEN VÄLINEN  
NETTOMUUTTO

47

NETTOMAAHAN-  
MUUTTO

695

VÄKILUVUN  
KORJAUS

-2

KOKONAI-  
MUUTOS

173



## LAHTI-KAUPUNKI | Henkilöstö

Ennusteen mukaan henkilöstökuluihin varatut määrärahat ylittyvät, mikä johtuu pääosin sivistyksen ulkoista rahoitusta saavista projekteista sekä perusopetuksesta. Määrärahojen ylitys olisi ollut suurempi ilman päätettyjä lisätalousarvioita ja henkilöstöressurssien suunniteltua vähentämistä.

Terveysperusteiset poissaolot kasvoivat edelliseen vuoteen verrattuna. Poissaolojen vähentäminen oli kaupunkitasoinen tavoite, joka ei toteutunut.

Strategisen työkykyjohtamisen mallia arvioidaan ja käynnistetään tarvittavat toimenpiteet terveysperusteisten poissaolojen vähentämiseksi.

