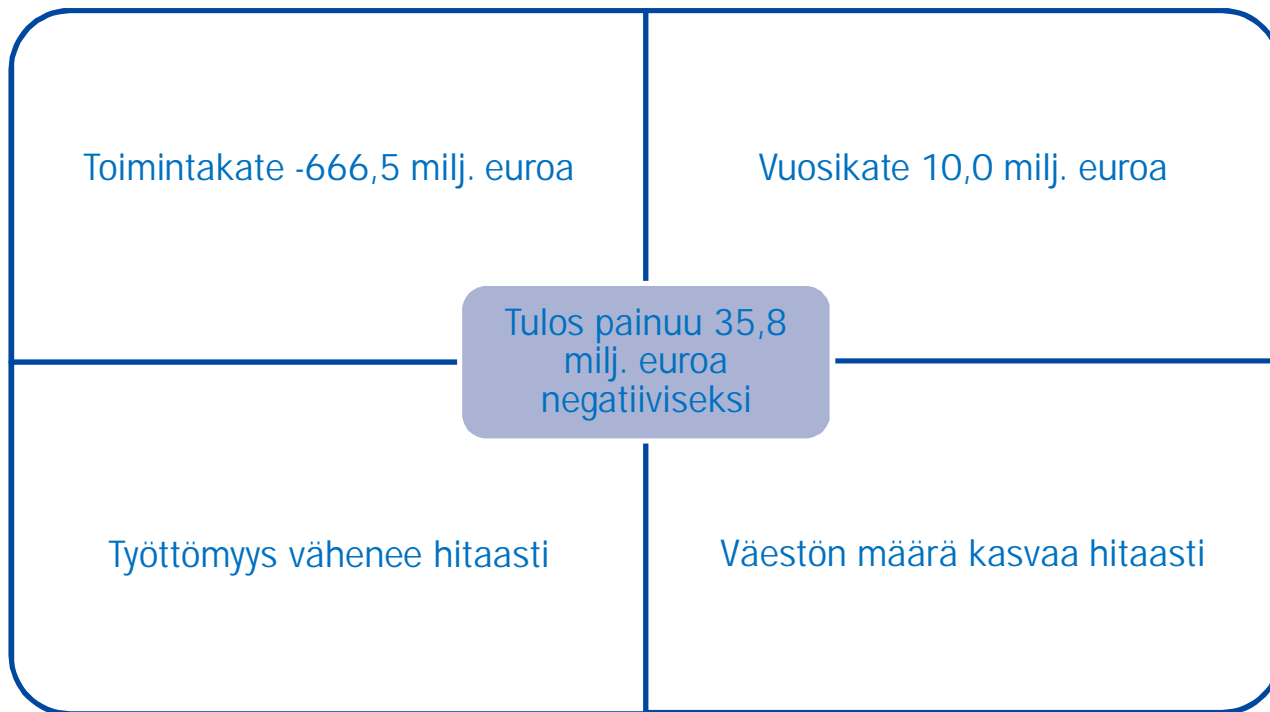
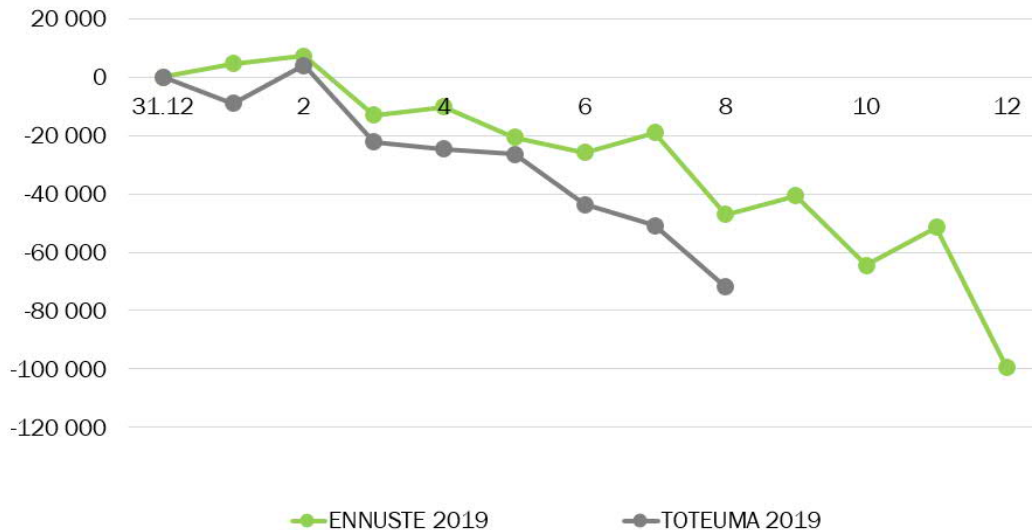


Talouden seurantaraportti tammi-elokuu 2019



Kokonaistulot ja -menot

Kokonaistulojen ja -menojen kehitys (netto) 2019, 1 000 euroa
(ilman pitkäaik. lainottoa, kons. talletuksia, vahinkorahastoa,
kuntatodistuksia ja antolainoja)



Maalis- ja joulukuussa 21 milj. euron lainanlyhennys

Syyskuussa kiinteistöverojen ensimmäinen maksuunpano, toinen marraskuussa

Heinä-joulukuussa kunnallisveron ennakonpalautukset aikaisemmista vuosista poiketen



Tuloslaskelmaennuste 2019

(sisältää liikelaitokset ja sisäiset erät)

Milj. euroa	TA 2019	LTA I+LTA II 2019	LTA III 2019 KH 30.9.2019
Toimintatulot	151,1	151,6	151,4
Toimintamenot	788,3	788,8	817,8
TOIMINTAKATE	-637,2	-637,2	-666,5
Verotulot	486,6	487,6	472,6
Valtionosuudet	189,7	188,7	193,2
Rahoitustulot ja -menot	10,7	10,7	10,7
Korkotulot	13,1	13,1	13,1
Muut rahoitustuotot	16,9	16,9	16,9
Korkomenot	-18,6	-18,6	-18,6
Muut rahoitusmenot	-0,6	-0,6	-0,6
VUOSIKATE	49,8	49,8	10,0
Poistot käyttöön.	45,9	45,9	45,9
TILIKAUDEN TULOS	3,9	3,9	-35,8



Kaupunginhallitus käsittelee talousarviomuutoksia 30.9.2019 (LTA III).

Tarkemmat selvitykset ko. pykälän yhteydessä.

Tilinpäätöksen yhteydessä suoritettavat alaskirjaukset pudottavat tulosennustetta tätäkin alhaisemmaksi.

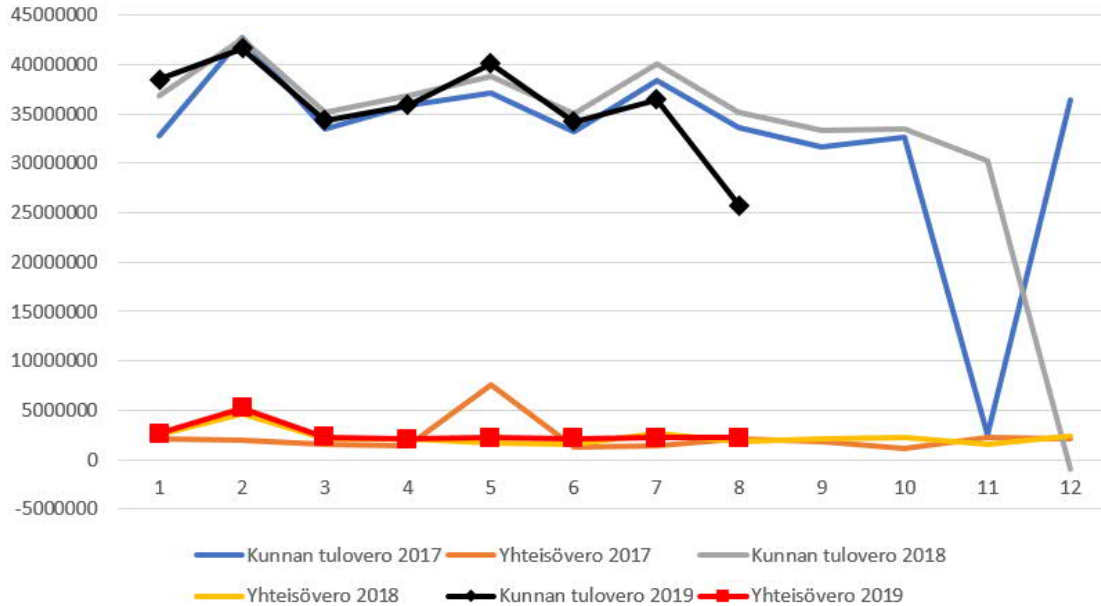
Tuloslaskelma 2019

Tuloslaskelma, 1000 €	Voimassa oleva talousarvio 2019	Toteuma 2019 01 - 08	Toteuma %	Toteuman kasvu %	Tilin- päättös 2018	Tilin- päättös 2018 01 - 08	Edellinen vuosi %
Toimintatuotot	150 532	98 786	65,6	1,3	150 904	97 479	64,6
Toimintakulut	-788 828	-509 382	64,6	3,4	-774 456	-492 735	63,6
TOIMINTAKATE	-637 196	-410 516	64,4	3,9	-622 211	-394 977	63,5
VEROTULOT	487 600	309 381	63,4	-3,6	465 139	321 014	69,0
VALTIONOSUUDET	188 700	125 800	66,7	-1,3	191 367	127 506	66,6
Korkotuotot	13 096	4 331	33,1	-6,9	12 106	4 652	38,4
Muut rahoitustuotot	16 862	16 748	99,3	5,8	15 909	15 826	99,5
Korkokulut	-18 615	-3 989	21,4	40,6	-15 998	-2 837	17,7
Muut rahoituskulut	-625	-44	7,0	-1,5	-644	-44	6,9
RAHOITUSTUOTOT JA -KULUT	10 718	17 046	159,0	-3,1	11 374	17 597	154,7
VUOSIKATE	49 822	41 711	83,7	-41,4	45 669	71 140	155,8
Poistot ja arvonalennukset	-45 881	-28 012	61,1	0,0	-45 175	-28 010	62,0
TILIKAUDEN TULOS	3 941	13 699	347,6	-68,2	494	43 130	8727,4



Verorahoitus

Kunnallis- ja yhteisöveron tilitykset 2017 - 2019



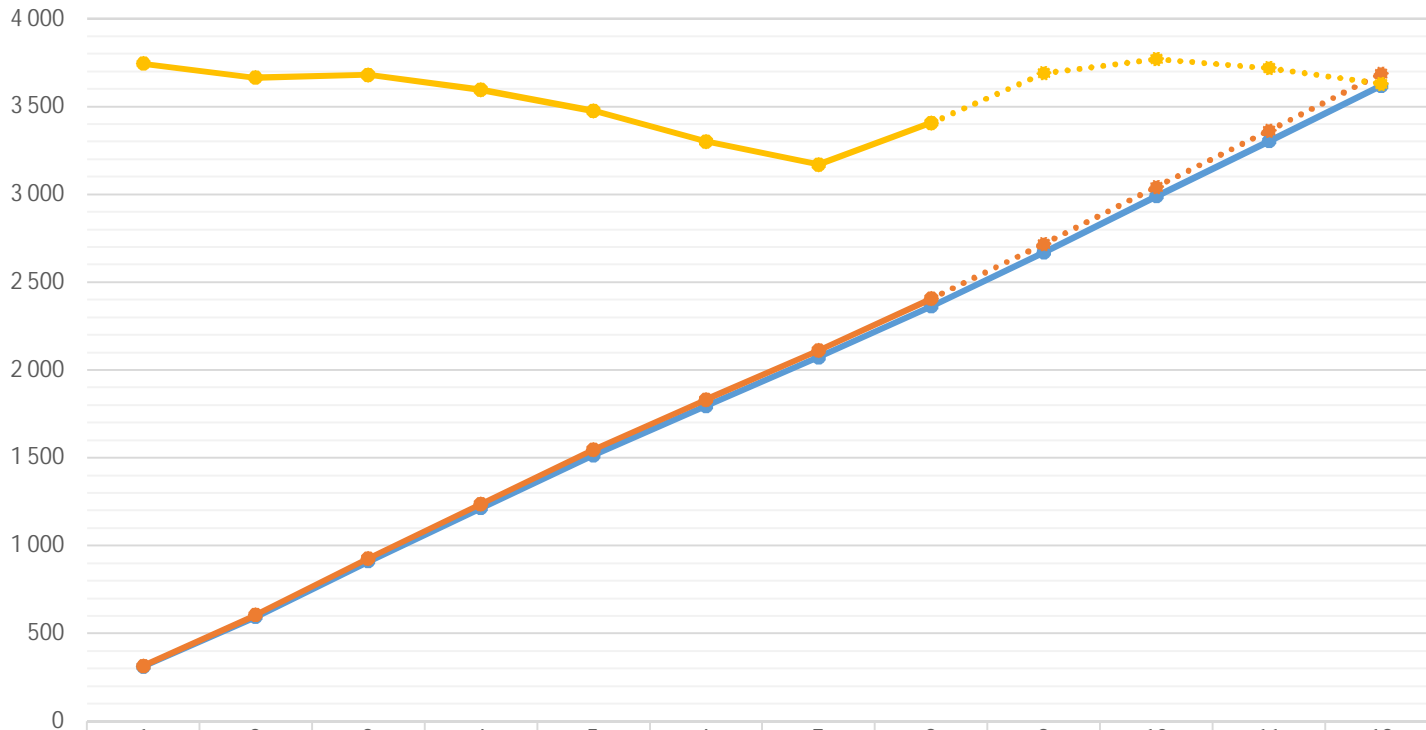
Verotulot

Verotulot toteutunevat muutetun talousarvion mukaisesti

Kunnallisveron kuukausitoteuma kuluvana vuonna poikkeaa edellisvuosien toteumista
- ennakonpalautukset jo heinä-joulukuussa

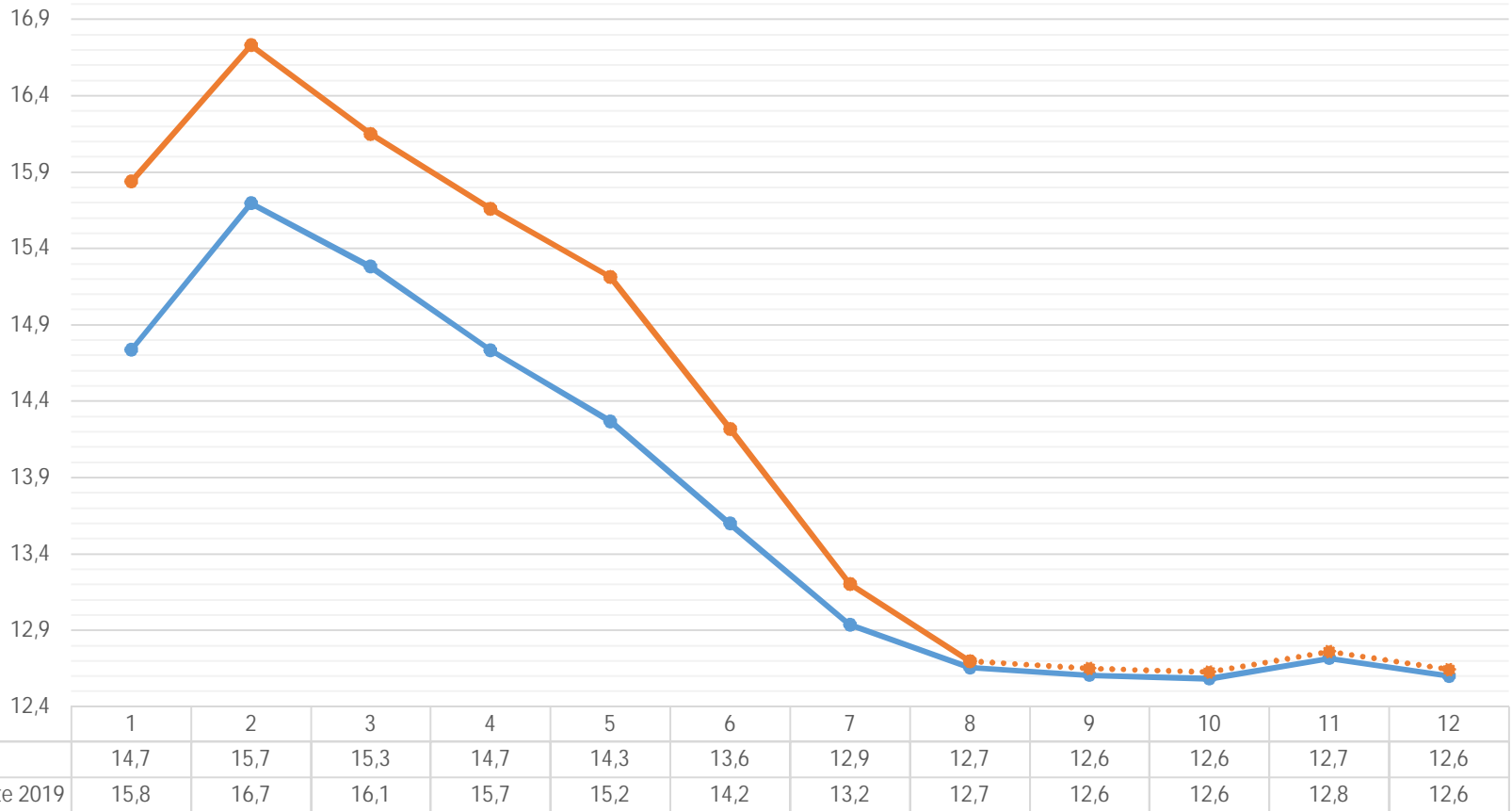


Kumulatiiviset henkilötyövuodet ja henkilöstömäärä - Kaupunki



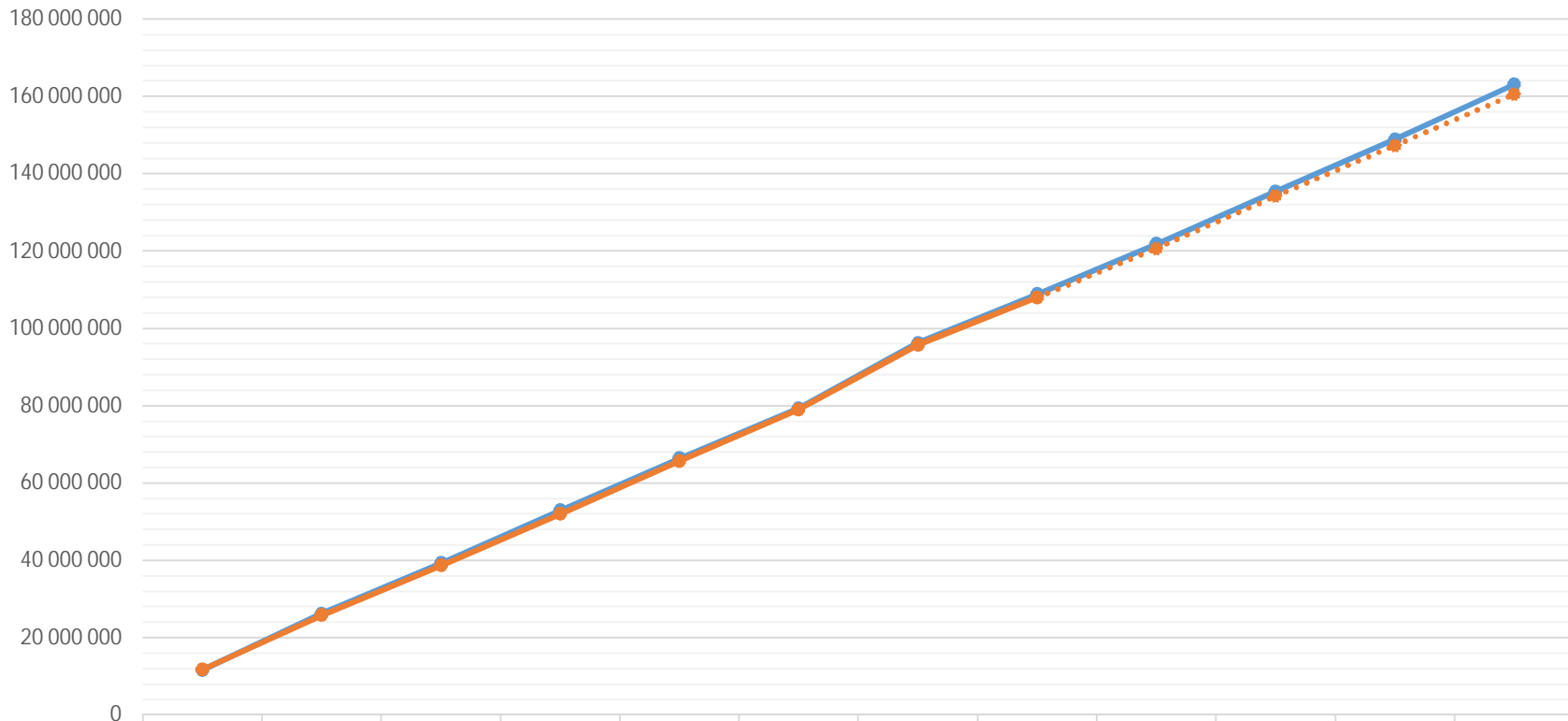
- Ennusteen mukaan henkilötyövuosia tulee olemaan enemmän kuin mikä on asetettu tavoitteeksi vuodelle 2019

Terveysperusteiset poissaolot kalenteripäivinä per henkilötyövuosi - Kaupunki



- Ennusteen mukaan terveystieteellisiä poissaoloja tulee olemaan tavoitteen mukaisesti vuonna 2019

Kumulatiiviset henkilöstökustannukset ilman jaksotuksia - Kaupunki



	1	2	3	4	5	6	7	8	9	10	11	12
● Tavoite 2019	11 642 133	26 154 718	39 219 333	52 910 201	66 356 173	79 332 461	96 163 717	108 807 315	121 803 630	135 386 039	148 803 276	163 043 115
● Toteuma/ennuste 2019	11 737 268	25 745 177	38 637 649	51 931 861	65 653 293	79 022 638	95 695 797	107 916 189	120 673 808	134 199 718	147 288 980	160 512 664

- Ennusteen mukaan henkilöstökuluja tulee olemaan vähemmän kuin mikä on asetettu tavoitteeksi vuodelle 2019

Konsernihallinto, talous

1000 €	Voimassa oleva talousarvio 2019	Toteuma 2019 01 - 08	Toteuma %	Toteuman kasvu %	Tilinpäätös 2018	Tilinpäätös 2018 01 - 08	Edellinen vuosi %
Konsernihallinto							
Menot	-446 502	-290 022	65,0	1,4	-445 466	-286 132	64,2
Tulot	12 768	12 453	97,5	-16,7	18 737	14 953	79,8
Netto	-433 734	-277 570	64,0	2,4	-426 728	-271 179	63,5
Konsernipalvelut							
Menot	-47 973	-27 730	57,8	4,0	-40 191	-26 655	66,3
Tulot	6 416	4 072	63,5	-22,3	7 245	5 240	72,3
Netto	-41 557	-23 659	56,9	10,5	-32 946	-21 415	65,0
Tarkastustoimi							
Menot	-389	-173	44,4	-3,0	-329	-178	54,0
Netto	-389	-173	44,4	-3,0	-329	-178	54,0
Elinvoima ja kilpailukykypalvelut							
Menot	-9 601	-4 857	50,6	-27,2	-9 006	-6 672	74,1
Tulot	608	1 044	171,9	-48,9	589	2 043	347,1
Netto	-8 994	-3 813	42,4	-17,6	-8 417	-4 629	55,0
Tukityöllistäminen							
Menot	-20 422	-12 465	61,0	-7,2	-21 908	-13 439	61,3
Tulot	1 163	810	69,6	-23,0	1 803	1 051	58,3
Netto	-19 259	-11 656	60,5	-5,9	-20 105	-12 388	61,6
Myyntivoitot ja -tappiot							
Menot		0	—	-100,0	-1 007	-860	85,4
Tulot	2 313	4 402	190,3	0,5	5 687	4 378	77,0
Netto	2 313	4 402	190,3	25,1	4 680	3 518	75,2
Osallisuus ja hyvinvointi							
Menot	-4 117	-2 097	50,9	-8,2	-4 054	-2 285	56,4
Tulot	2 268	2 125	93,7	-5,2	3 414	2 241	65,6
Netto	-1 849	28	-1,5	-164,2	-640	-44	6,9
Ostot Hyvinvointiyhtymältä							
Menot	-364 000	-242 700	66,7	2,8	-368 972	-236 044	64,0
Tulot							
Netto	-364 000	-242 700	66,7	2,8	-368 972	-236 044	64,0



Sivistyksen palvelualue, talous

1000 €	Voimassa oleva talousarvio 2019	Toteuma 2019 01 - 08	Toteuma %	Toteuman kasvu %	Tilinpäätös 2018	Tilinpäätös 2018 01 - 08	Edellinen vuosi %
Sivistyksen palvelualue							
Menot	-238 697	-158 857	66,6	6,8	-232 720	-148 749	63,9
Tulot	15 566	12 457	80,0	8,9	16 279	11 436	70,2
Netto	-223 130	-146 400	65,6	6,6	-216 441	-137 313	63,4
Palvelualueen yhteiskustannukset							
Menot	-1 893	-2 157	113,9	35,4	-2 731	-1 593	58,3
Tulot	1 076	4 261	395,8	66,4	1 766	2 560	144,9
Netto	-817	2 104	-257,6	117,4	-965	967	100,3
Lasten ja nuorten kasvu							
Menot	-176 341	-118 002	66,9	8,2	-170 808	-109 107	63,9
Tulot	10 623	5 718	53,8	-9,0	9 892	6 284	63,5
Netto	-165 718	-112 284	67,8	9,2	-160 916	-102 823	63,9
Osaaminen ja tieto							
Menot	-22 465	-14 006	62,3	-1,3	-21 984	-14 190	64,5
Tulot	746	538	72,2	-9,6	651	595	91,5
Netto	-21 720	-13 468	62,0	-0,9	-21 334	-13 595	63,7
Wellamo-opisto							
Menot	-4 067	-2 448	60,2	3,4	-3 869	-2 367	61,2
Tulot	1 425	450	31,6	5,2	1 376	428	31,1
Netto	-2 642	-1 998	75,6	3,0	-2 493	-1 939	77,8
Liikunta- ja kulttuuri							
Menot	-29 089	-19 021	65,4	2,1	-28 633	-18 638	65,1
Tulot	1 483	1 296	87,4	5,2	2 122	1 232	58,0
Netto	-27 606	-17 725	64,2	1,8	-26 511	-17 406	65,7
Kaupunginmuseo							
Menot	-4 149	-2 749	66,3	1,5	-4 193	-2 709	64,6
Tulot	200	194	97,1	-42,3	471	337	71,5
Netto	-3 949	-2 555	64,7	7,7	-3 722	-2 372	63,7
Kv urheilutapahtumat							
Menot	-692	-473	68,4	224,7	-501	-146	29,1
Tulot	13			—			
Netto	-679	-473	69,7	224,7	-501	-146	29,1



Kaupunkiympäristön palvelualue, talous

1000 €	Voimassa oleva talousarvio 2019	Toteuma 2019 01 - 08	Toteuma %	Toteuman kasvu %	Tilinpäätös 2018	Tilinpäätös 2018 01 - 08	Edellinen vuosi %
Kaupunkiympäristön palvelualue							
Menot	-49 101	-28 600	58,2	8,6	-44 912	-26 328	58,6
Tulot	40 574	20 418	50,3	-2,4	39 273	20 931	53,3
Netto	-8 528	-8 181	95,9	51,6	-5 639	-5 397	95,7
Palvelualueen yhteiskustannukset							
Menot	-1 200	-804	67,1	-7,9	-1 319	-873	66,2
Tulot		-59	—	1 402,3	136	-4	2,9
Netto	-1 200	-864	72,0	-1,5	-1 183	-877	74,1
Maankäyttö ja aluehankkeet							
Menot	-28 094	-17 066	60,7	11,0	-25 966	-15 382	59,2
Tulot	26 151	13 621	52,1	-2,1	26 476	13 919	52,6
Netto	-1 943	-3 445	177,3	135,6	510	-1 462	286,5
Joukkoliikenne							
Menot	-19 808	-10 729	54,2	6,5	-17 627	-10 074	57,1
Tulot	14 423	6 856	47,5	-2,3	12 661	7 016	55,4
Netto	-5 385	-3 873	71,9	26,7	-4 967	-3 058	61,6



Taseyksiköt, talous

1000 €	Voimassa oleva talousarvio 2019	Toteuma 2019 01 - 08	Toteuma %	Toteuman kasvu %	Tilin- päätos 2018	Tilin- päätos 2018 01 - 08	Edellinen vuosi %
Lahden Tilakeskus							
LIIKEVAIHTO	66 414	44 042	66,3	6,8	62 298	41 222	66,17
TILIKAUDEN YLI-/ALIJÄÄMÄ	431	5 071	1 178,0	79,4	-1 131	2 826	249,80
Lahden Kaupunginorkesteri							
LIIKEVAIHTO	1 056	466	44,1	40,9	790	331	41,83
TILIKAUDEN YLI-/ALIJÄÄMÄ	0	214	—	1 068,6	-257	18	7,13
Lahden kaupunginteatteri							
LIIKEVAIHTO	2 224	917	41,3	-1,2	1 980	929	46,89
TILIKAUDEN YLI-/ALIJÄÄMÄ	0	-21	—	-31,2	69	-30	43,86



Investoinnit

- Kiinteän omaisuuden tuloissa näkyy Jalkarannan tonttien myyntitulot, yksi erä Starkin alueen myyntituloista, sekä As Oy Salonaukio 2 & 4 myynnit. Lisäksi maanvuokrasopimusten päättymiset ovat aiheuttaneet poikkeuksellisen paljon tonttien lunastuksia.
- Tammi-elokuussa julkisen käyttöomaisuuden menoista valtaosa syntyy Eteläisen kehätien rakentamisesta (noin 16 milj.€). Vuonna 2018 aloitettu Asko II urakka saatetaan loppuun vuonna 2019 ja ulkovaloverkon kunnostustöitä sekä uudelleenpäällystyksiä tehdään jatkuvasti. Koneharjun alueen, Jaksokadun ja Etelä-Kytölä II alueiden rakentaminen on käynnissä.
- Talonrakennuksen investointien toteutuma oli yhteensä 16,6 milj. € ja 31,3% talonrakennuksen budjetista, rakennusten ja huoneistojen myynnin tulokertymä on 0,1 milj. €. Rakenteilla olevista suurin kohde on Launeen uusi monitoimitalo ja Rakokiven monitoimitalon rakentaminen on alkanut. Kirkkokatu 16 koulurakennuksen kauppa toteutui.



1000 euroa	Voimassa oleva talousarvio 2019	Toteuma 2019 01 - 08	Toteuma %	Tilinpäätös 2018	Tilinpäätös 2018 01- 08	Edellinen Vuosi %
Arvopaperit ja osuudet						
Menot	5 090	2 406	47,3	11 558	11 558	100,0
Tulot				-1 160		0,0
Netto	5 090	2 406	47,3	10 398	11 558	111,2
Kiinteä omaisuus						
Menot	4 750	845	17,8	9 709	9 689	99,8
Tulot	-3 313	-5 163	155,9	-5 960	-5 674	95,2
Netto	1 437	-4 319	300,5	3 750	4 016	107,1
Julkinen käyttöomaisuus						
Menot	50 500	27 206	53,9	45 346	23 318	51,4
Tulot	-1 040	-129	12,4	-410		
Netto	49 460	27 077	54,7	44 936	23 318	51,9
Talonrakennus						
Menot	53 137	25 857	48,7	48 471	26 465	54,6
Tulot	-2 400	-271	11,3	-8 737	-8 872	1,0
Netto	50 737	25 586	50,4	39 734	17 594	44,3
Irtain omaisuus						
Menot	6 804	1 778	26,1	2 626	1 082	41,2
Tulot						
Netto	6 804	1 778	26,1	2 626	1 082	41,2
Kokonaistulos						
Menot	120 281	58 092	48,3	117 711	72 113	61,3
Tulot	-6 753	-5 564	82,4	-16 266	-14 546	89,4
Netto	113 528	52 529	46,3	101 445	57 567	56,7

Lainannostosuunnitelman toteutuminen

Myöntämisvaltuus, euroa	Valtuus	Käytetty	Käyttämättä
Lyhytaikainen luotto (ottolainat), samanaikaisesti nostettuna	190 000 000	20 000 000	170 000 000
Määräysvallassa oleville yhteisöille ja säätiöille (antolainat)*	120 000 000	67 190 000	52 810 000
Suojautumistointenpiteet korko- ja valuuttariskeiltä (johdannaissovimukset)	200 000 000		200 000 000
Pitkäaikainen luotto (ottolainat)	110 000 000	30 000 000	80 000 000

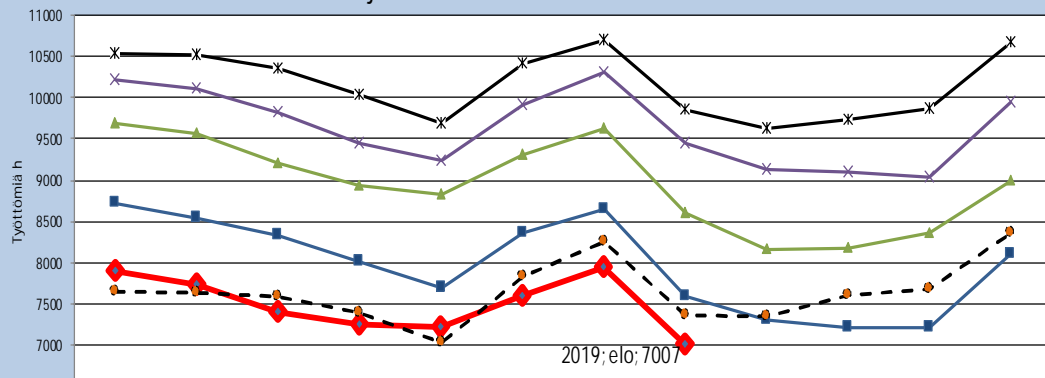
* Valtuuden enimmäismäärään ei sisällytetä konvertoinneista johtuvaa luoton myöntämistä (lainan ennenaikainen takaisin maksu ja lainan nosto uusilla ehdo

Määräraha, euroa	Valtuus	Käytetty	Käyttämättä
Ottolainat			
Pitkäaikainen, lisäykset	110 000 000	30 000 000	80 000 000
Pitkäaikainen, vähennykset	-44 600 000	-22 200 000	-22 400 000
Lyhytaikainen, nettomuutos	0	0	0
Netto	65 400 000	7 800 000	57 600 000
Antolainat, pitkäaikainen ja lyhytaikainen			
Lisäykset	50 000 000	54 850 000	-4 850 000
Vähennykset	-43 320 000	-18 777 823	-24 542 177
Netto	6 680 000	36 072 177	-29 392 177



Työttömyys

Työttömien määrä Lahdessa 2012 ja 2015- 2019 kuukausittain ja muutos vuosista 2012,2015, 2016, 2017 ja 2018 vuoteen 2019



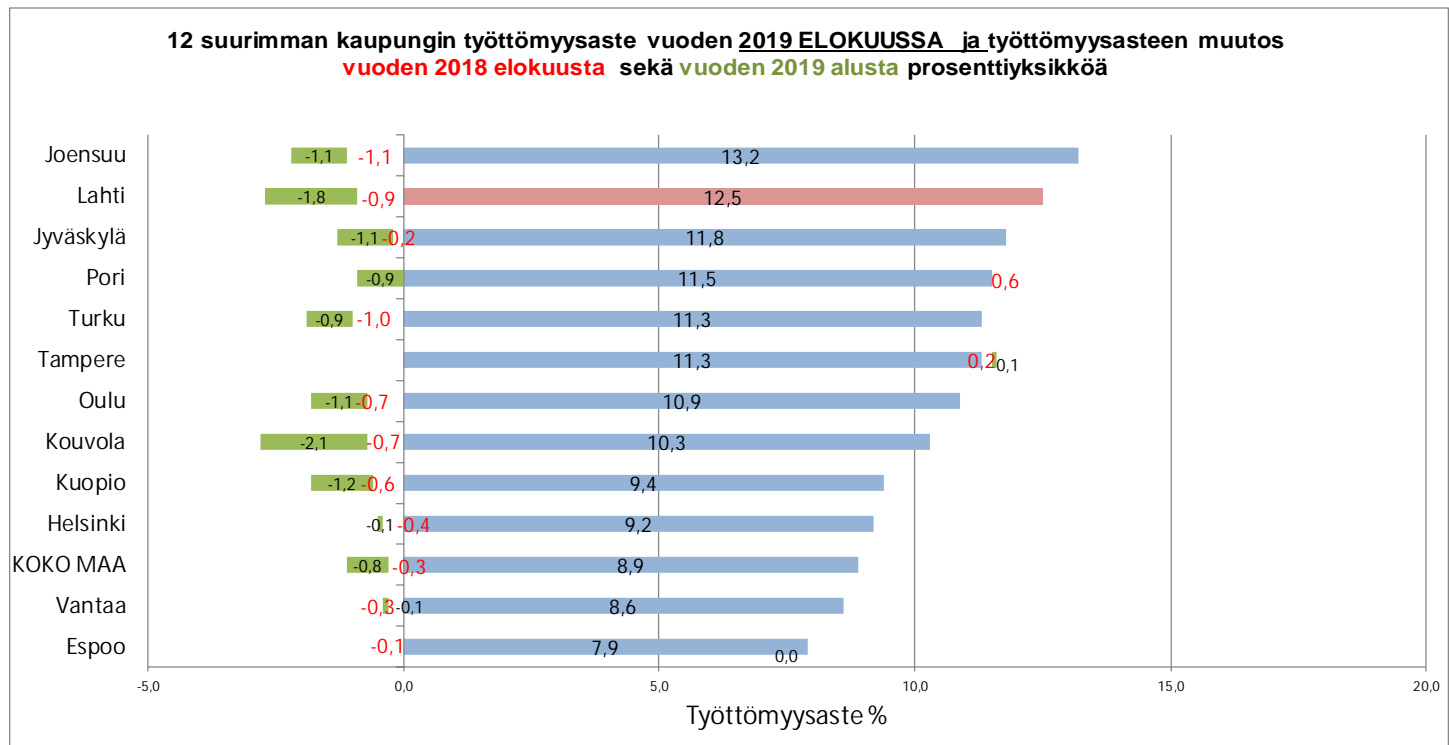
	tamm	helmi	maalis	huhti	touko	kesä	heinä	elo	syys	loka	marras	joulu
2019	7900	7731	7405	7246	7222	7593	7944	7007				
2018	8722	8544	8328	8007	7692	8365	8654	7592	7299	7210	7211	8110
2017	9695	9566	9202	8929	8835	9311	9622	8598	8158	8185	8354	9001
2016	10209	10115	9822	9444	9237	9912	10308	9443	9135	9093	9039	9938
2015	10529	10514	10354	10030	9682	10408	10699	9852	9626	9732	9868	10669
2012	7650	7643	7588	7393	7030	7833	8263	7366	7354	7609	7689	8358
erotus 2019-2018	-822	-813	-923	-761	-470	-772	-710	-585				
erotus 2019-2017	-1795	-1835	-1797	-1683	-1613	-1718	-1678	-1591				
erotus 2019-2016	-2309	-2384	-2417	-2198	-2015	-2319	-2364	-2436				
erotus 2019-2012	250	88	-183	-147	192	-240	-319	-359				

Elokuun työttömyysaste 12,5 %

- Lahden työttömyysaste oli vuoden 2019 elokuun lopussa 12,5 %, 0,9 prosenttiyksikköä alempi kuin vuosi sitten.
- Työ- ja elinkeino ministeriön työnvälitystilaston mukainen koko maan työttömyysaste oli elokuussa 8,9 %.
- Työttömiä työnhakijoita oli Lahdessa elokuussa 7 007, 585 henkilöä vähemmän kuin vuosi sitten.
- Alle 25-vuotiaita työttömiä oli 973 henkilöä, 118 henkilöä vähemmän kuin vuosi sitten.
- Yli vuoden yhtäjaksoisesti työttöminä olleita oli 2 157, 607 henkilöä vähemmän kuin vuotta aiemmin.
- Uusia avoimia työpaikkoja oli Lahdessa elokuun lopussa 1 292, 84 työpaikkaa enemmän kuin vuosi sitten.



Työttömyysaste suurissa kaupungeissa



Väestön määrän kehitys

- Elokuussa 2019 oli syntyneitä 6 henkilöä vähemmän kuin kuolleita. Kuukauden aikana maahanmuutto kasvatti Lahden kaupungin väkilukua 55 henkilöllä, eniten nousua 2019 aikana. Kuntien välinen muuttoliike vähensi 55 henkilöllä, eniten laskua 2019 aikana. Kokonaisnettomuuton vaikutus väkilukuun oli siis nolla henkilöä.
- Väestömäärä kasvoi vuoden 2019 tammi-elokuun aikana 165 asukkaalla. Maahanmuutto kasvatti väestömäärää 264 henkilöllä, kuntien välinen muuttoliike 100 henkilöllä. Syntyneitä vuonna 2019 tammi-elokuussa on ollut 196 vähemmän kuin kuolleita.
- Vuoden 2018 elokuussa Lahden väkiluku oli 119 958, joten vuoden aikana Lahden väestömäärä on kasvanut 158 asukkaalla (elokuu 2018-2019).

