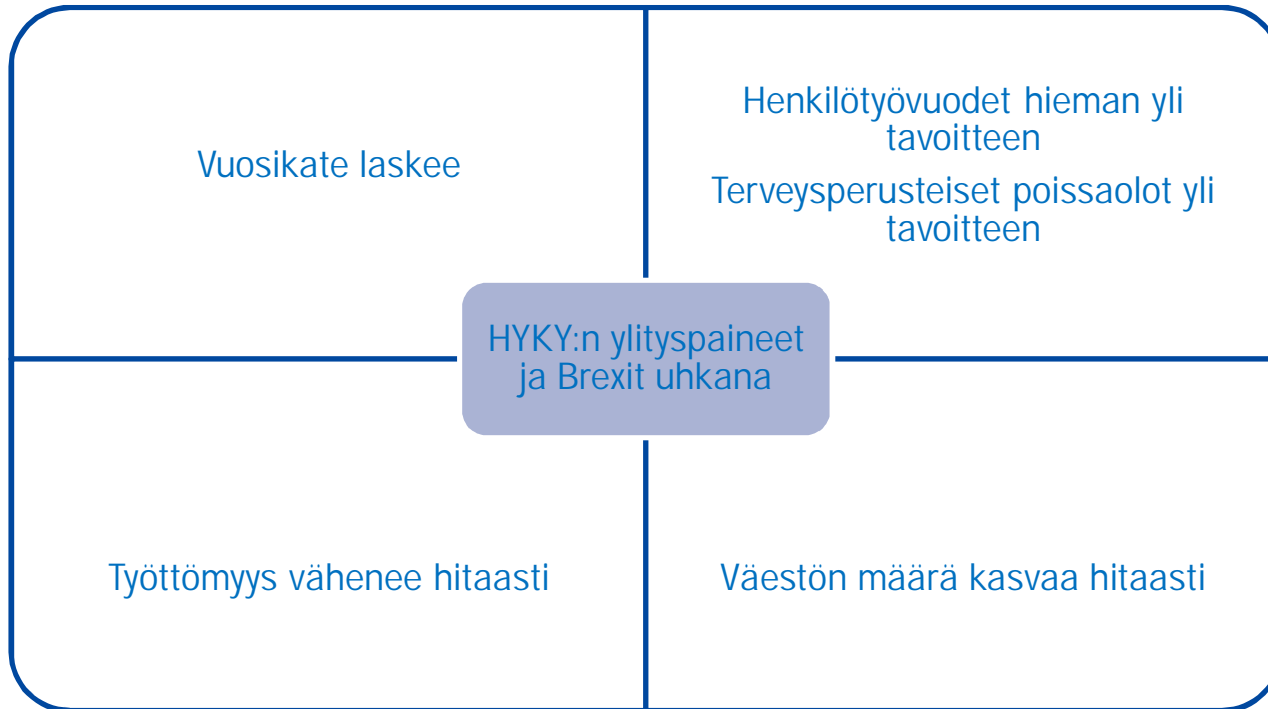
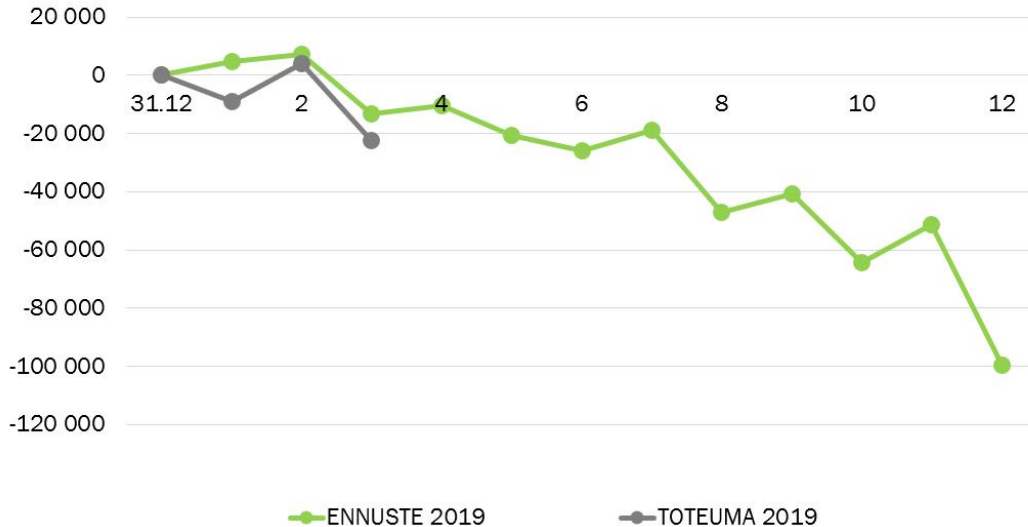


# Talouden seurantaraportti tammi-maaliskuu 2019



# Kokonaistulot ja -menot

Kokonaistulojen ja -menojen kehitys (netto) 2019, 1 000 euroa  
(ilman pitkäaik. lainanottoa, kons. talletuksia, vahinkorahastoa,  
kuntatodistuksia ja antolainoja)



Maalis- ja joulukuussa 21 milj. euron  
lainanlyhennys

Syyskuussa kiinteistöverojen ensimmäinen  
maksuunpano, toinen marraskuussa

Elo-marraskuussa kunnallisveron  
ennakonpalautukset aikaisemmista  
vuosista poiketen



# Talousarvion muutospaineet voimassa olevaan talousarvioon nähden (oma toiminta)

| TA 2019: Ylityspaineet muutettuun talousarvioon nähden 2019 |               |            |                 |            |               |            |
|---|---------------|------------|-----------------|------------|---------------|------------|
| KÄYTTÖTALOUSOSA   |               |            | Sitova yhteensä |            | YHTEENSÄ      |            |
| 1000 euroa  | menot         | tulot      | menot           | tulot      | MENOT         | TULOT      |
| <b>KONSERNIHALLINTO</b>                                     |               |            |                 |            | 1500,0        | 0,0        |
| <b>Tilakeskus</b>   |               |            | 1500,0          |            |               |            |
| - väistötilajärjestelyt                                     | 500,0         |            |                 |            |               |            |
| - rakennusten purkaminen                                    | 1000,0        |            |                 |            |               |            |
| <b>SIVISTYKSEN PALVELUALUE</b>                              |               |            |                 |            | 155,5         | 0,0        |
| <b>Liikunta- ja kulttuuri vastuualue</b>                    |               |            | 144,7           |            |               |            |
| - määrärahan lisäys, siivous ja ict                         | 7,7           |            |                 |            |               |            |
| - määrärahan lisäys, nuorten MM-kisojen alijäämä            | 137,0         |            |                 |            |               |            |
| <b>Kaupunginmuseo</b>                                       |               |            | 4,0             |            |               |            |
| - määrärahan lisäys, siivous ja ict                         | 4,0           |            |                 |            |               |            |
| <b>Kansainväliset urheilutapahtumat</b>                     |               |            | 1,8             |            |               |            |
| - määrärahan lisäys, tukipalvelut                           | 1,8           |            |                 |            |               |            |
| <b>Lahden kaupunginorkesteri</b>                            |               |            | 1,1             |            |               |            |
| - määrärahan lisäys, siivous ja ict                         | 1,1           |            |                 |            |               |            |
| <b>Lahden kaupunginteatteri</b>                             |               |            | 3,9             |            |               |            |
| - määrärahan lisäys, siivous ja ict                         | 3,9           |            |                 |            |               |            |
| <b>YHTEENSÄ</b>   | <b>1655,5</b> | <b>0,0</b> | <b>1655,5</b>   | <b>0,0</b> | <b>1655,5</b> | <b>0,0</b> |
| <b>NETTOMENOT YHTEENSÄ</b>                                  |               |            | <b>1655,5</b>   |            | <b>1655,5</b> |            |

# Tuloslaskelmaennuste 2019

(sisältää liikelaitokset ja sisäiset erät)

| Milj. euroa             | TA 2019       | TA+LTA 2019   | ENNUSTE<br>2019 |
|-------------------------|---------------|---------------|-----------------|
| Toimintatulot           | 151,1         | 151,6         | 151,6           |
| Toimintamenot           | 788,3         | 788,8         | 790,4           |
| <b>TOIMINTAKATE</b>     | <b>-637,2</b> | <b>-637,2</b> | <b>-638,9</b>   |
| Verotulot               | 486,6         | 487,6         | 487,6           |
| Valtionosuudet          | 189,7         | 188,7         | 188,7           |
| Rahoitustulot ja -menot | 10,7          | 10,7          | 10,7            |
| Korkotulot              | 13,1          | 13,1          | 13,1            |
| Muut rahoitustuotot     | 16,9          | 16,9          | 16,9            |
| Korkomenot              | -18,6         | -18,6         | -18,6           |
| Muut rahoitusmenot      | -0,6          | -0,6          | -0,6            |
| <b>VUOSIKATE</b>        | <b>49,8</b>   | <b>49,8</b>   | <b>48,2</b>     |
| Poistot käyttöön.       | 45,9          | 45,9          | 45,9            |
| <b>TILIKAUDEN TULOS</b> | <b>3,9</b>    | <b>3,9</b>    | <b>2,3</b>      |

Lopullinen tilinpäätös ja tulos ovat todennäköisesti ennustetta heikompia, koska tässä ei ole käsitelty HYKY:n mahdollisia ylityspaineita. HYKY:n oma arvio vuoden 2019 alijäämästä oli alkuvuonna n. 19 M€, josta Lahden osuus on n. 60 %. Lahden osalta ylityspaine olisi näin laskien yli 11 M€. HYKY tekee oman arvionsa huhtikuun raportoinnin yhteydessä.



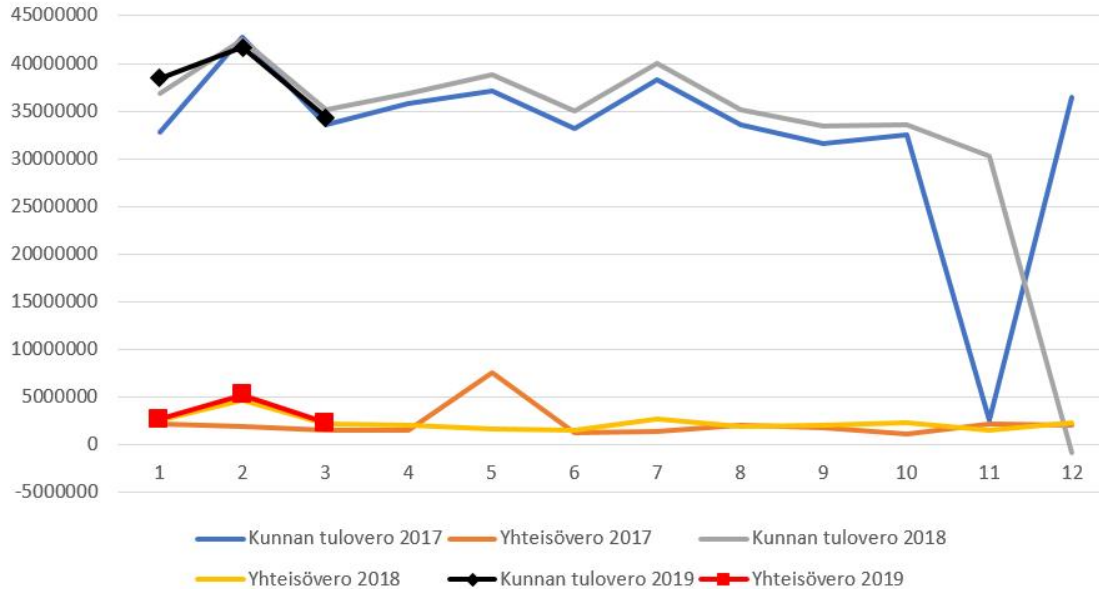
# Tuloslaskelma 2019

| (1000 €)                    | Voimassa oleva talousarvio 2019 | Tot. 2019 01 - 03 | Tot %        | Tot.kasvu %  | TP 2018         | Tot. 2018 01 - 03 | Ed.v. Tot. %   |
|-----------------------------|---------------------------------|-------------------|--------------|--------------|-----------------|-------------------|----------------|
| Toimintatuotot              | 150 532                         | 36 036            | 23,9         | 5,0          | 150 904         | 34 334            | 22,8           |
| Toimintakulut               | -788 828                        | -191 185          | 24,2         | 4,3          | -774 456        | -183 245          | 23,7           |
| <b>TOIMINTAKATE</b>         | <b>-637 196</b>                 | <b>-155 079</b>   | <b>24,3</b>  | <b>4,1</b>   | <b>-622 211</b> | <b>-148 911</b>   | <b>23,9</b>    |
| VEROTULOT                   | 487 600                         | 124 788           | 25,6         | 0,6          | 465 139         | 124 017           | 26,7           |
| VALTIONOSUUDET              | 188 700                         | 47 175            | 25,0         | -1,3         | 191 367         | 47 815            | 25,0           |
| Korkotuotot                 | 13 096                          | 2 270             | 17,3         | -6,6         | 12 106          | 2 430             | 20,1           |
| Muut rahoitustuotot         | 16 862                          | 128               | 0,8          | -25,7        | 15 909          | 173               | 1,1            |
| Korkokulut                  | -18 615                         | -3 288            | 17,7         | 0,6          | -15 998         | -3 268            | 20,4           |
| Muut rahoituskulut          | -625                            | -27               | 4,4          | 331,4        | -644            | -6                | 1,0            |
| RAHOITUSTUOTOT JA -KULUT    | 10 718                          | -917              | -8,6         | 36,5         | 11 374          | -672              | 5,9            |
| <b>VUOSIKATE</b>            | <b>49 822</b>                   | <b>15 967</b>     | <b>32,0</b>  | <b>-28,2</b> | <b>45 669</b>   | <b>22 249</b>     | <b>48,7</b>    |
| POISTOT JA ARVONALENTUMISET | -45 881                         | -9 845            | 21,5         | 0,3          | -45 175         | -9 812            | 21,7           |
| <b>TILIKAUDEN TULOS</b>     | <b>3 941</b>                    | <b>6 122</b>      | <b>155,4</b> | <b>-50,8</b> | <b>494</b>      | <b>12 437</b>     | <b>2 516,6</b> |



# Verorahoitus

Kunnallis- ja yhteisöveron tilitykset 2017 - 2019



## Verotulot

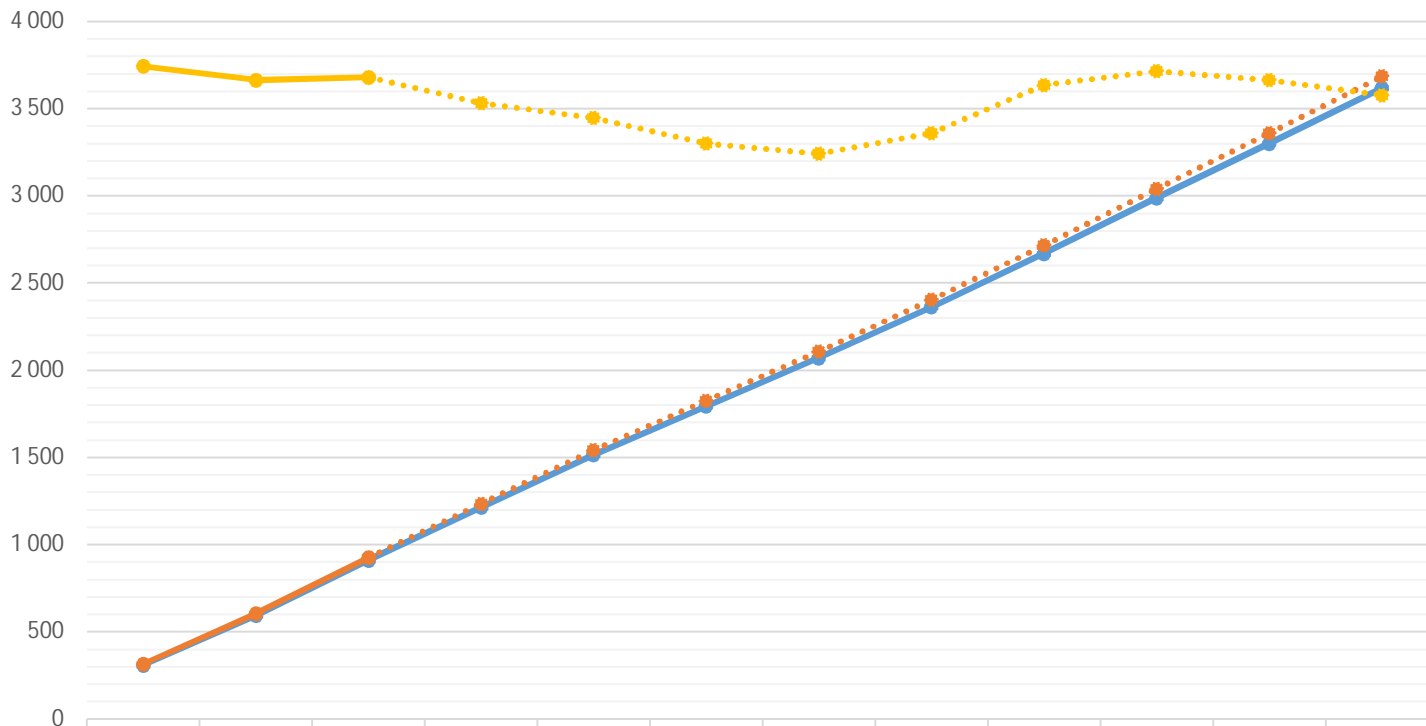
Verotulot toteutunevat muutetun talousarvion mukaisesti

Kunnallisveron kuukausitoteuma kuluvana vuonna poikkeaa edellisvuosien toteumista

- ennakonpalautukset jo elo-marraskuussa



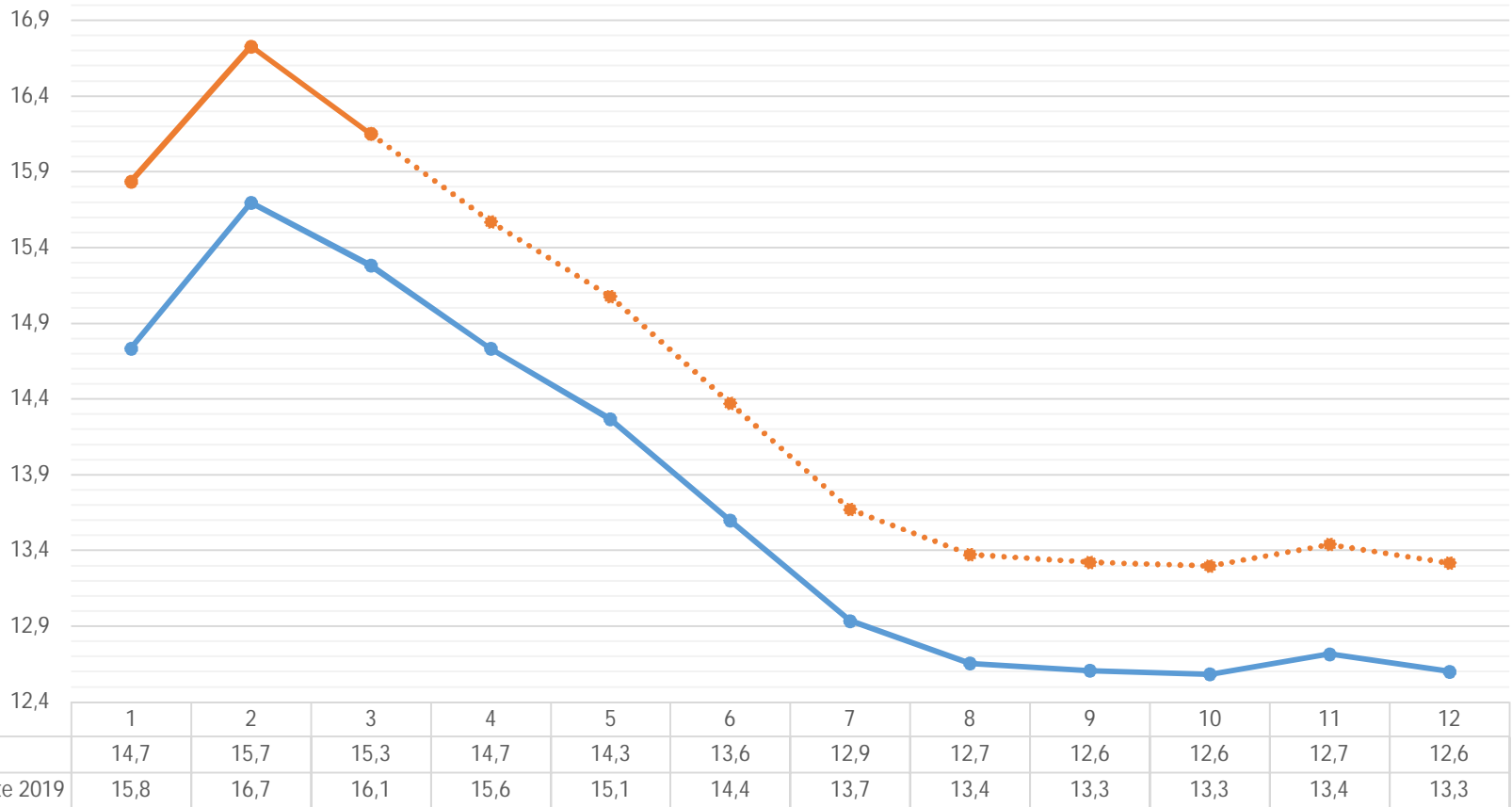
## Kumulatiiviset henkilötyövuodet ja henkilöstömäärä - Kaupunki



|                                       | 1     | 2     | 3     | 4     | 5     | 6     | 7     | 8     | 9     | 10    | 11    | 12    |
|---------------------------------------|-------|-------|-------|-------|-------|-------|-------|-------|-------|-------|-------|-------|
| Henkilötyövuodet tavoite 2019         | 310   | 594   | 910   | 1 214 | 1 514 | 1 795 | 2 072 | 2 363 | 2 669 | 2 988 | 3 302 | 3 618 |
| Henkilötyövuodet toteuma/ennuste 2019 | 315   | 605   | 925   | 1 234 | 1 541 | 1 826 | 2 107 | 2 404 | 2 716 | 3 041 | 3 360 | 3 685 |
| Henkilöstömäärä toteuma/ennuste 2019  | 3 743 | 3 664 | 3 680 | 3 531 | 3 446 | 3 299 | 3 241 | 3 360 | 3 636 | 3 714 | 3 663 | 3 576 |

- Ennusteen mukaan henkilötyövuosia tulee olemaan enemmän kuin mikä on asetettu tavoitteeksi vuodelle 2019

## Terveysperusteiset poissaolot kalenteripäivinä per henkilötyövuosi - Kaupunki



- Ennusteen mukaan terveysperusteisteisiä poissaoloja tulee olemaan enemmän kuin mikä on asetettu tavoitteeksi vuodelle 2019



# Konsernihallinto, toiminnan vaikuttavuus

- Tilinpäätös vuodelle 2018
- Kehysvalmistelu ja laadintaohjeet talousarviovuodelle 2020 sekä taloussuunnitelmavuosille 2020–2022
- Talousarviomuutoksia vuoden 2019 talousarvioon

# Osallisuus ja hyvinvointipalvelut, toiminnan vaikuttavuus

- Sosiaali- ja terveystieteiden ohjausta palvelusopimuksen pohjalta sekä yhdyspintojen selkeyttämistä on jatkettu hyvinvointiyhtymän ja sen eri toimialojen kanssa säännöllisissä yhteistyötapaamisissa
- Kaupungin hyvinvoinnin ja terveyden edistämisen työtä on organisoitu omien ja seudullisten työryhmien ( esim. Hyte- työryhmät, PETE- työryhmät) kautta ja osallistamalla Kunta hyvinvoinnin edistäjänä verkostoprojektiin sekä antamalla tukea paikallisten järjestöjen / yhdistysten hankkeisiin
- Osallistavan budjetoinnin toimintamallin kehittäminen on käynnistynyt kartoittaen mahdollisia yhteistyökumppaneita ( mm. LAMK) sekä etsien tietoa/ kokemuksia toimintamallin kehittämiseen
- Erätauko dialogikeskustelut jatkuneet ja kaupunkilaisten osallisuutta lisätty mm. OmaLahti-tilaisuuksilla
- Palvelutorin tila- ja palveluarkkitehtuurin suunnittelu on edennyt aikataulussa eri toimijoiden yhteistyönä
- Osallistuttu Päijät-Hämeen kattavan kotouttamisen ja maahanmuuttotyön palvelukokonaisuuden suunnitteluun ja pilotoinnin valmisteluun ( Kotouttamo)
- Senioreiden digitaito hanke jatkui laajentuen myös Nastolaan



# Tukityöllistäminen, toiminnan vaikuttavuus

- Vauhdittamon kehittäminen ja yhteys Ohjaamo Lahteen
  - verkoston ylläpito, viestintä ja aseman vakiinnuttaminen, ICT-ratkaisut työhaussa
- Yrityspisteen kehittäminen (Ohjaamo, Vauhdittamo, Ladec, TE-toimisto)
- Työllisyydenhoidon vaikuttavuusseurannan kehitystyö
- Ympäristöpajan ja työhönvalmennuksen kehittäminen sekä asiakasvolyymien lisäys
- Työllistymistä edistävän monialaisen yhteispalvelun (TYP Päijät-Häme/Lahti) kehittäminen
- Kesätyösetelien käyttökohteiden laajentaminen
- Työllistettyjä ajalla 1-3/2019 (omat + Lahti-lisät) yhteensä n. 320 hlöä
  
- Vauhdittamon toiminnassa ollut tammi-maaliskuussa 650 käyntikertaa, joista 496 ollut yksilökäyntejä. Ryhmävierailuissa 81 osallistujaa, joten yhteensä 731 käyntiä.

# Konsernihallinto, talous

| (1000 €)                        |       | Voimassa oleva talousarvio 2019 | Tot. 2019 01 - 03 | Tot % | Tot.kasvu % | TP 2018  | TP 2018 01 - 03 | Ed.v. tot. % |
|---------------------------------|-------|---------------------------------|-------------------|-------|-------------|----------|-----------------|--------------|
| <b>KONSERNIHALLINTO</b>         | Menot | -446 502                        | -107 574          | 24,1  | 2,5         | -445 466 | -104 967        | 23,6         |
|                                 | Tulot | 12 605                          | 5 150             | 40,9  | 4,2         | 18 737   | 4 941           | 26,4         |
|                                 | Netto | -433 897                        | -102 424          | 23,6  | 2,4         | -426 728 | -100 026        | 23,4         |
| <b>KONSERNIPALVELUT</b>         | Menot | -47 973                         | -10 011           | 20,9  | -5,3        | -40 191  | -10 566         | 26,3         |
|                                 | Tulot | 6 416                           | 1 375             | 21,4  | -3,1        | 7 245    | 1 419           | 19,6         |
|                                 | Netto | -41 557                         | -8 636            | 20,8  | -5,6        | -32 946  | -9 147          | 27,8         |
| <b>TARKASTUSTOIMI</b>           | Menot | -389                            | -53               | 13,5  | -16,3       | -329     | -63             | 19,1         |
|                                 | Netto | -389                            | -53               | 13,5  | -16,3       | -329     | -63             | 19,1         |
| <b>ELINVOIMA JA KILP. KYKY</b>  | Menot | -9 601                          | -1 981            | 20,6  | -28,4       | -9 006   | -2 766          | 30,7         |
|                                 | Tulot | 608                             | 1 260             | 207,3 | 60 728,7    | 589      | 2               | 0,4          |
|                                 | Netto | -8 994                          | -722              | 8,0   | -73,9       | -8 417   | -2 763          | 32,8         |
| <b>TUKITYÖLLISTÄMINEN</b>       | Menot | -20 422                         | -3 935            | 19,3  | -7,6        | -21 908  | -4 258          | 19,4         |
|                                 | Tulot | 1 163                           | 249               | 21,4  | -15,1       | 1 803    | 294             | 16,3         |
|                                 | Netto | -19 259                         | -3 685            | 19,1  | -7,0        | -20 105  | -3 965          | 19,7         |
| <b>MYYNTIVOITOT JA -TAPPIOT</b> | Menot | 0                               | 0                 | —     | —           | -1 007   | 0               | 0,0          |
|                                 | Tulot | 2 150                           | 1 457             | 67,8  | -41,4       | 5 687    | 2 484           | 43,7         |
|                                 | Netto | 2 150                           | 1 457             | 67,8  | -41,4       | 4 680    | 2 484           | 53,1         |
| <b>OSALLISUUS JA HYVINV.</b>    | Menot | -4 117                          | -595              | 14,4  | 12,8        | -4 054   | -527            | 13,0         |
|                                 | Tulot | 2 268                           | 809               | 35,7  | 9,0         | 3 414    | 742             | 21,7         |
|                                 | Netto | -1 849                          | 214               | -11,6 | -0,4        | -640     | 215             | 33,6         |
| <b>OSTOT HYKY:LTÄ</b>           | Menot | -364 000                        | -91 000           | 25,0  | 4,9         | -368 972 | -86 787         | 23,5         |
|                                 | Tulot | 0                               | 0                 | 0,0   | -100,0      | 0        | 1               |              |
|                                 | Netto | -364 000                        | -91 000           | 25,0  | 4,9         | -368 972 | -86 787         | 23,5         |



# Sivistyksen palvelualue, talous ja toiminnan vaikuttavuus 1/2

## KIRJASTO- JA TIETOPALVELUT

- Kirjastot ovat edistäneet kaupunkilaisten hyvinvointia, osaamista ja osallisuutta sisältö-, mediakasvatus- ja tapahtumatarjonnalla sekä saavutettavalla kirjastoverkolla ja monipuolisilla aukioloajoilla
- Tammi-maaliskuussa Lahden kirjastoissa 284.000 asiakaskäyntiä ja 532.000 lainausta

## WELLAMO-OPISTO

- Osallistuttu ja osallistettu henkilöstöä Paavolan kampuksen kokonaisvaltaiseen suunnitteluun
- Aloitettu *Digivoimaa* –hanke; viedään koko toimialueelle avoimia, maksuttomia matalan kynnyksen digiklinikoita yhteistyössä kirjastojen kanssa
- Jatkettu *Voimaa Wellamosta* –hanketta; järjestetty suosittuja avoimia ja maksuttomia kauppakeskuskävelyjä, kehitetty eläkevalmennusta sekä viriketoimintaa muistisairaille ja vanhusten palvelutaloihin

## KAUPUNGINTEATTERI

- Talousarviossa oleva katsojamäärätavoite 83.000 katsojaa ei tule alkuvuoden katsojamäärien perusteella toteutumaan. Oma tulorahoitus/katsoja tulee myös jäämään alle tavoitteen.
- Teatterin mahdolliseen yhtiöittämiseen liittyen teatterissa on käynnissä yhteistoimintaneuvottelut, joihin henkilöstöä on laajasti osallistettu. Päätös mahdollisesta yhtiöittämisestä tehdään syksyllä 2019 ja sen valmistelu on käynnissä.



# Sivistyksen palvelualue, talous ja toiminnan vaikuttavuus 2/2

## KAUPUNGINMUSEO

- LADin toiminnan ja sisältöjen suunnittelu edennyt hyvin LAD saataneen yleisölle avoimeksi kesäkuussa 2021
- Historiallisen museon (Lahden kartano) uusien sisältöjen suunnittelu etenee; peruskorjaus valmistunee lokakuussa 2020, jonka jälkeen tuotetaan uudet sisällöt

## NUORISOPALVELUT

- Nuorten työllisyyspalveluiden asiakkaana ollut 403 nuorta sekä suunnitelmallisesti tuettavia nuoria ollut etsivässä nuorisotyössä ja nuorten tukipalvelut Dominossa yhteensä 338. ( Ohjaamon ja alueellisen nuorisotyön asiakasmääriä ja lukuja ei tilapäisesti saatavissa järjestelmäongelmien takia )
- Taloudellista ja toiminnallista epävarmuutta aiheuttaa Sammonkatu 8 ja Joutjärven nuorisotalon kiinteistöjen sisäilmaongelmat ja niistä aiheutuvat väistötilatarpeet

## VARHAISKASVATUSPALVELUT

- Yksityisessä varhaiskasvatuksessa palvelusetelillä olevien lasten määrä on kasvanut ja lisäksi on otettu kysyntään vastaamiseksi käyttöön lisää päivähoitopaikkoja. Näistä aiheutuviin kustannuksiin ei ole talousarviossa varauduttu, joten toimenpiteistä aiheutuu tarvetta lisätalousarvioon.



# Sivistyksen palvelualue, talous

| (1000 €)                         |       | Voimassa oleva talousarvio 2019 | Tot. 2019 01 - 03 | Tot %  | Tot.kasvu % | TP 2018  | TP 2018 01 - 03 | Ed.v. tot. % |
|----------------------------------|-------|---------------------------------|-------------------|--------|-------------|----------|-----------------|--------------|
| <b>SIVISTYKSEN PALVELUALUE</b>   | Menot | -238 697                        | -61 129           | 25,6   | 6,1         | -232 720 | -57 642         | 24,8         |
|                                  | Tulot | 15 729                          | 6 028             | 38,3   | 14,8        | 16 279   | 5 251           | 32,3         |
|                                  | Netto | -222 967                        | -55 101           | 24,7   | 5,2         | -216 441 | -52 391         | 24,2         |
| <b>PALVELUALUEEN YHTEISKUST.</b> | Menot | -1 893                          | -821              | 43,3   | 55,9        | -2 731   | -526            | 19,3         |
|                                  | Tulot | 1 076                           | 2 528             | 234,9  | 62,4        | 1 766    | 1 556           | 88,1         |
|                                  | Netto | -817                            | 1 707             | -209,1 | 65,8        | -965     | 1 030           | 106,8        |
| <b>LASTEN JA NUORTEN KASVU</b>   | Menot | -176 341                        | -45 117           | 25,6   | 6,3         | -170 808 | -42 443         | 24,8         |
|                                  | Tulot | 10 786                          | 2 298             | 21,3   | -7,8        | 9 892    | 2 494           | 25,2         |
|                                  | Netto | -165 555                        | -42 819           | 25,9   | 7,2         | -160 916 | -39 949         | 24,8         |
| <b>OSAAMINEN JA TIETO</b>        | Menot | -22 465                         | -5 603            | 24,9   | 2,7         | -21 984  | -5 456          | 24,8         |
|                                  | Tulot | 746                             | 195               | 26,2   | -26,5       | 651      | 265             | 40,8         |
|                                  | Netto | -21 720                         | -5 408            | 24,9   | 4,2         | -21 334  | -5 191          | 24,3         |
| <b>WELLAMO-OPISTO</b>            | Menot | -4 067                          | -932              | 22,9   | 0,6         | -3 869   | -926            | 23,9         |
|                                  | Tulot | 1 425                           | 407               | 28,5   | 31,9        | 1 376    | 308             | 22,4         |
|                                  | Netto | -2 642                          | -525              | 19,9   | -15,0       | -2 493   | -618            | 24,8         |
| <b>LIIKUNTA- JA KULTTUURI</b>    | Menot | -29 089                         | -7 421            | 25,5   | 3,6         | -28 633  | -7 164          | 25,0         |
|                                  | Tulot | 1 483                           | 504               | 34,0   | 9,9         | 2 122    | 459             | 21,6         |
|                                  | Netto | -27 606                         | -6 917            | 25,1   | 3,2         | -26 511  | -6 705          | 25,3         |
| <b>KAUPUNGINMUSEO</b>            | Menot | -4 149                          | -1 141            | 27,5   | 8,0         | -4 193   | -1 056          | 25,2         |
|                                  | Tulot | 200                             | 96                | 48,2   | -42,9       | 471      | 169             | 35,8         |
|                                  | Netto | -3 949                          | -1 045            | 26,5   | 17,7        | -3 722   | -887            | 23,8         |
| <b>KV URHEILUTAPAHTUMAT</b>      | Menot | -692                            | -94               | 13,6   | 34,8        | -501     | -70             | 13,9         |
|                                  | Tulot | 13                              | 0                 | 0,0    | 0,0         | 0        | 0               | 0,0          |
|                                  | Netto | -679                            | -94               | 13,9   | 34,8        | -501     | -70             | 13,9         |



# Kaupunkiympäristön palvelualue, toiminnan vaikuttavuus

- Tammi-maaliskuussa teknisen ja ympäristölautakunnan käsittelyssä on ollut yhteensä 9 asemakaavakohtetta
- Tammi-maaliskuun aikana on kaavoitettu 7 omakotitonttia, muun asumisen kerrosalaa n. 1000 000 m<sup>2</sup> ja elinkeinoelämän kerrosala n. 100 000 m<sup>2</sup>.
- Lahti on jättänyt hakemuksen Euroopan vihreä pääkaupunki 2021 –kilpailuun. Lahti oli kolmen parhaan joukossa ehdolla Euroopan vihreäksi pääkaupungiksi 2020, mutta tämän kilpailun voitti Lissabon.
- Runsasluminen talvi aiheutti kunnossapidolle haasteita, joista olosuhteet huomioiden selvittiin hienosti. Lumen siirroista ja kuljetuksista syntyi merkittävästi normaalia vuotta enemmän kustannuksia.
- Matkakeskuksen liityntäpysäköinnin väliaikaisjärjestelyt saatiin toteutettua tavoitellussa laajuudessa.
- Lahden suurin tiehanke Lahden eteläinen kehätie edistyy aikataulussaan.
- Tammi-maaliskuussa rakennusvalvonnassa on myönnetty pääosin rakennus- ja toimenpidelupia 177 kpl (vuonna 2018: 183). Luvat ovat sisältäneet 59 uutta rakennusta (2018: 46), joissa on ollut yhteensä 114 asuntoa (2018: 182). Vastaavasti uusia asuntoja on valmistunut 180 kpl (2018: 135).
- Jätehuoltoviranomainen on aloittanut jätehuollon kuntakierrokset. Palvelutason valmistelu on aloitettu Päijät-Hämeen Jätehuolto Oy:n kanssa





# Kaupunkiympäristön palvelualue, toiminnan vaikuttavuus

- Skanska Infra Oy:n rengasleikkeiden hyötykäyttöön myönnettiin ympäristölupa.
- Polyaromaattisten hiilivetyjen mittaukset ovat alkamassa ja pienpolton aiheuttamista haitoista on tiedotettu runsaasti
- Hiljaisten alueiden kartoitus tuotiin rakennus- ja ympäristölautakuntaan tiedoksi ja alueiden säilyttämistä yleiskaavan keinoin tutkitaan
- Lahden ammattikorkeakoulun kanssa on toteutettu CFC-yhdisteitä käyttävien laitosten valvontaa
- Pohjavesien yhteistarkkailu käynnistyi. Käynnistyneessä RAINMAN -hankeessa selvitetään ilmastonmuutoksen mahdollisia vaikutuksia pohjaveteen ja sitä kautta esimerkiksi maankäytön suunnitteluun. Hankkeessa tiivis yhteistyö Pietarin, Helsingin ja Mikkelin kanssa.
- Kumiankosken säännöstelyn lopettamiseen ja säännöstelypadon purkamiseen saatu ELY:ltä 70 000 €:n rahoitus. Okeroisissa Erviänojan Myllylampi kunnostettiin ja vanha puinen pato (kalojen noususte) korvattu tekokoskella. Lisäksi järvillä alkutalven normaaleja vesienhoitotöitä (mm. hoitokalastus, vedenlaadun seuranta, hapetus).
- Jatkettu Lahden kaupungin koordinoiman *Hule S&C* -hankkeen toteuttamista; järjestetty loppuseminaari Otaniemessä ja tuotettu julkaisuja. Viety *Hulevesien hallintaa kustannustehokkailla hybridiratkaisuilla* -kärkihankkeen toteutus loppuun.
- Elintarvikevalvonnan asiakastyytyväisyyskysely alkuvuonna 2019. Hyvät tulokset heijastavat toimijoiden positiivista suhtautumista ja luottamista valvojiin



## Kaupunkiympäristön palvelualue, talous

| (1000 €)                         |       | Voimassa oleva talousarvio 2019 | Tot. 2019 01 - 03 | Tot % | Tot.kasvu % | TP 2018 | TP 2018 01 - 03 | Ed.v. tot. % |
|----------------------------------|-------|---------------------------------|-------------------|-------|-------------|---------|-----------------|--------------|
| <b>KAUPUNKIYMP. PALVELUALUE</b>  | Menot | -49 101                         | -10 178           | 20,7  | 14,0        | -44 912 | -8 931          | 19,9         |
|                                  | Tulot | 40 574                          | 4 309             | 10,6  | -17,4       | 39 273  | 5 218           | 13,3         |
|                                  | Netto | -8 528                          | -5 870            | 68,8  | 58,1        | -5 639  | -3 713          | 65,8         |
| <b>PALVELUALUEEN YHTEISKUST.</b> | Menot | -1 200                          | -257              | 21,4  | 0,5         | -1 319  | -256            | 19,4         |
|                                  | Tulot | 0                               | -16               | —     | -26 448,7   | 136     | 0               | 0,0          |
|                                  | Netto | -1 200                          | -273              | 22,7  | 6,6         | -1 183  | -256            | 21,6         |
| <b>MAANKÄYTTÖ JA ALUEHA</b>      | Menot | -28 094                         | -6 866            | 24,4  | 19,9        | -25 966 | -5 726          | 22,1         |
|                                  | Tulot | 26 151                          | 2 108             | 8,1   | -23,1       | 26 476  | 2 742           | 10,4         |
|                                  | Netto | -1 943                          | -4 758            | 244,9 | 59,5        | 510     | -2 983          | 584,6        |
| <b>JOUKKOLIIKENNE</b>            | Menot | -19 808                         | -3 055            | 15,4  | 3,6         | -17 627 | -2 949          | 16,7         |
|                                  | Tulot | 14 423                          | 2 216             | 15,4  | -10,5       | 12 661  | 2 476           | 19,6         |
|                                  | Netto | -5 385                          | -839              | 15,6  | 77,1        | -4 967  | -474            | 9,5          |



## Taseyksiköt, talous

| (1000 €)                     |                      | Voimassa oleva<br>talousarvio<br>2019 | Tot. 2019<br>01 - 03 | Tot<br>% | Tot.kasvu<br>% | TP 2018 | TP 2018<br>01 - 03 | Ed.v.<br>Tot. % |
|------------------------------|----------------------|---------------------------------------|----------------------|----------|----------------|---------|--------------------|-----------------|
| Lahden Tilakeskus            | LIIKEVAIHTO          | 66 414                                | 16 603               | 25,0     | 8,3            | 62 298  | 15 333             | 24,6            |
|                              | TILIKAUDEN YLI-/ALIJ | 431                                   | 3 497                | 812,2    | 31,8           | -1 131  | 2 653              | 234,5           |
| Lahden<br>Kaupunginorkesteri | LIIKEVAIHTO          | 1 056                                 | 275                  | 26,0     | 55,9           | 790     | 176                | 22,3            |
|                              | TILIKAUDEN YLI-/ALIJ | 0                                     | -30                  | —        | -82,8          | -257    | -173               | 67,5            |
| Lahden<br>kaupunginteatteri  | LIIKEVAIHTO          | 2 224                                 | 626                  | 28,2     | 14,1           | 1 980   | 549                | 27,7            |
|                              | TILIKAUDEN YLI-/ALIJ | 0                                     | 6                    | —        | -107,0         | 69      | -93                | 135,7           |



# Investoinnit

- Kiinteän omaisuuden tuloissa näkyy alkuvuonna Jalkarannan tonttien myyntitulot sekä yksi erä Starkin alueen myyntituloista.
- Tammi-maaliskuussa julkisen käyttöomaisuuden menoista valtaosa syntyy Eteläisen kehätien rakentamisesta (noin 2,9 milj.€). Vuonna 2018 aloitettu Asko II urakka saatetaan loppuun vuonna 2019 ja ulkovaloverkkoa kunnostetaan jatkuvasti. Tapanilankodin sekä Etelä-Kytölä II asuinalueiden rakentaminen on aloitettu.
- Talonrakennuksen investointien toteutuma oli yhteensä 4,8 milj. € ja 9,1% talonrakennuksen budjetista, rakennusten ja huoneistojen myynnin tulokertymä on 0,1 milj. €. Alkuvuoden merkittävin valmistunut hanke on pääterveys-aseman perusrakennuksen vaihe 2 maaliskuussa. Rakenteilla olevista suurin kohde on Launeen uusi monitoimitalo.

| (1000 €)                |              | Voimassa oleva talousarvio 2019 | Tot. 2019 01 - 03 | Tot %       | TP 2018         | Ed.v. tot. % |
|-------------------------|--------------|---------------------------------|-------------------|-------------|-----------------|--------------|
| Arvopaperit ja osuudet  | Menot        | -3 090                          | -392              | 12,7        | -11 558         | 3,4          |
|                         | Tulot        | 0                               | 0                 | 0,0         | 1 160           | 0,0          |
|                         | Netto        | -3 090                          | -392              | 12,7        | -10 398         | 3,7          |
| Kiinteä omaisuus        | Menot        | -4 750                          | -53               | 1,1         | -9 709          | 7,9          |
|                         | Tulot        | 3 150                           | 1 904             | 60,4        | 5 960           | 46,5         |
|                         | Netto        | -1 600                          | 1 852             | 115,7       | -3 750          | 53,4         |
| Julkinen käyttöomaisuus | Menot        | -50 500                         | -4 255            | 8,4         | -45 346         | 4,6          |
|                         | Tulot        | 1 040                           | 0                 | 0,0         | 410             | 0,0          |
|                         | Netto        | -49 460                         | -4 255            | 8,6         | -44 936         | 4,7          |
| Talonrakennus           | Menot        | -53 137                         | -4 814            | 9,1         | -48 471         | 14,1         |
|                         | Tulot        | 2 400                           | 118               | 4,9         | 8 737           | 0,0          |
|                         | Netto        | -50 737                         | -4 696            | 9,3         | -39 734         | 17,2         |
| Irtain omaisuus         | Menot        | -6 804                          | -383              | 5,6         | -2 626          | 6,5          |
|                         | Tulot        | 0                               | 0                 | 0,0         | 0               |              |
|                         | Netto        | -6 804                          | -383              | 5,6         | -2 626          | 6,5          |
| <b>YHTEENSÄ</b>         | <b>Menot</b> | <b>-118 281</b>                 | <b>-9 897</b>     | <b>8,4</b>  | <b>-117 711</b> | <b>8,7</b>   |
|                         | <b>Tulot</b> | <b>6 590</b>                    | <b>2 022</b>      | <b>30,7</b> | <b>16 266</b>   | <b>17,0</b>  |
|                         | <b>Netto</b> | <b>-111 691</b>                 | <b>-7 874</b>     | <b>7,1</b>  | <b>-101 445</b> | <b>7,4</b>   |



# Lainannostosuunnitelman toteutuminen

| <b>Myöntämisvaltuus, euroa</b>  | <b>Valtuus</b> | <b>Käytetty</b> | <b>Käyttämättä</b> |
|---|----------------|-----------------|--------------------|
| Lyhytaikainen luotto (ottolainat), samanaikaisesti nostettuna enintään        | 190 000 000    |                 | 190 000 000        |
| Määräysvallassa oleville yhteisöille ja säätiöille (antolainat)*              | 120 000 000    | 340 000         | 119 660 000        |
| Suojautumistoimentpiteet korko- ja valuuttariskeiltä<br>(johdannaisopimukset) | 200 000 000    |                 | 200 000 000        |
| Pitkäaikainen luotto (ottolainat)   | 110 000 000    |                 | 110 000 000        |

\* Valtuuden enimmäismäärään ei sisällytetä konvertoinneista johtuvaa luoton myöntämistä (lainan enneaikainen takaisin maksu ja lainan nosto uusilla ehdoilla).

| <b>Määräraha, euroa</b>                           | <b>Valtuus</b> | <b>Käytetty</b> | <b>Käyttämättä</b> |
|---|----------------|-----------------|--------------------|
| <b>Ottolainat</b>                                 |                |                 |                    |
| Pitkäaikainen, lisäykset                          | 110 000 000    |                 | 110 000 000        |
| Pitkäaikainen, vähennykset                        | -44 600 000    | -21 050 000     | -23 550 000        |
| Lyhytaikainen, nettomuutos                        | 0              |                 | 0                  |
| Netto   | 65 400 000     | -21 050 000     | 86 450 000         |
| <b>Antolainat, pitkäaikainen ja lyhytaikainen</b> |                |                 |                    |
| Lisäykset   | 50 000 000     |                 | 50 000 000         |
| Vähennykset                                       | -43 320 000    | -3 230 642      | -40 089 358        |
| Netto   | 6 680 000      | -3 230 642      | 9 910 642          |

## Vahinkorahasto 31.03.2019

Sijoitettu pääoma 10.517.753 € ja peruspääoma 10.402.484 €

| Pääoma<br>EUR | Vastapuoli                            | Kohde             | Markkina-<br>arvo | Tuotto-odotus<br>(netto) | Toteutunut tuotto  |
|---------------|---------------------------------------|-------------------|-------------------|--------------------------|--|
| 2.400.000     | Ålandsbanken                          | Asuntorahasto     | 2.933.719         | 4-6 %                    | Salkku, sijoituksen alusta (23.12.2013) 39,98 %<br>(6,56 % p.a.),<br>12 kk 4,28%, 1 kk 0,73 %  |
| 2.000.000     | Ålandsbanken                          | Tonttirahasto     | 2.199.762         | 4 %                      |  |
| 2.000.000     | OP                                    | OP-Metsänomistaja | 2.103.614         | 4 %                      | Rahasto, sijoituksen alusta (29.12.2016) 7,9 %<br>12 kk 6,1 %  |
| 0             | Taaleri                               | Parkki A          | 0                 | 0,1 %                    | <b>Rahasto lunastettu 15.2.2019 rahastomuutosten vuoksi. Rahaston pääoma 4.059.074 euroa ja rahaston voitto 53.205,94 euroa. Varat siirretty tilivaroihin.</b> |
| 4.117.753     | Päijät-Hämeen Osuuspankki (tilivarat) |                   |                   |                          | 0 %  |

Ålandsbanken Asuntorahasto Erikoissijoitusrahasto, C-sarja:

Uudet, pienemmät vuokra-asunnot kasvukeskuksissa, pääasiassa pääkaupunki-seudulla, omistusaika enintään 10 vuotta.

Ålandsbanken Tonttirahasto Erikoissijoitusrahasto, B-sarja:

Kasvualueilla rakennusyrityksille ja asunto-osakeyhtiöille vuokralle tarjottavat asuintalotontit. Vuokra-ajat yleensä 25 vuotta.

OP-Metsänomistaja Erikoissijoitusrahasto, B-osuus

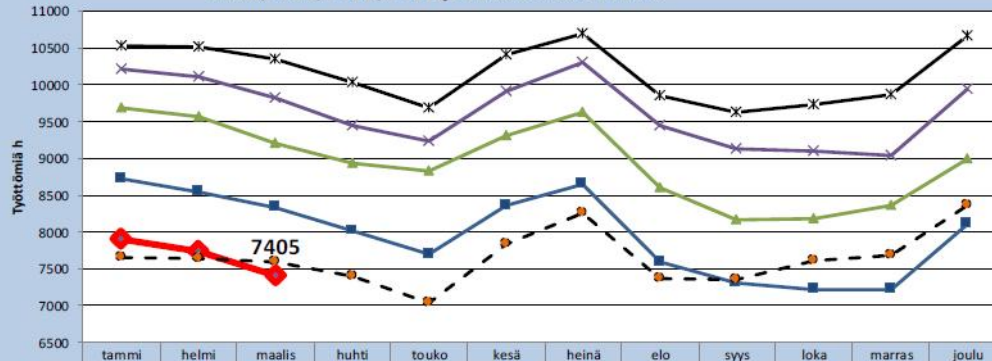
Suomessa sijaitsevat maantieteellisesti ja kokoluokittaisesti hajautetut metsäkiinteistöt.

Taalerin Erikoissijoitusrahasto Taaleri Parkki, Kasvu:

Max 12 kk mittaiset Suomessa toimiluvan saaneiden talletuspankkien talletukset.

# Työttömyys

**Työttömien määrä Lahdessa 2012 ja 2015-2019 kuukausittain ja muutos vuosista 2012,2015, 2016, 2017 ja 2018 vuoteen 2019**



|                  |       |       |       |  |  |  |  |  |  |  |  |  |
|------------------|-------|-------|-------|--|--|--|--|--|--|--|--|--|
| erotus 2019-2018 | -822  | -813  | -923  |  |  |  |  |  |  |  |  |  |
| erotus 2019-2017 | -1795 | -1835 | -1797 |  |  |  |  |  |  |  |  |  |
| erotus 2019-2016 | -2309 | -2384 | -2417 |  |  |  |  |  |  |  |  |  |
| erotus 2019-2012 | 250   | 88    | -183  |  |  |  |  |  |  |  |  |  |

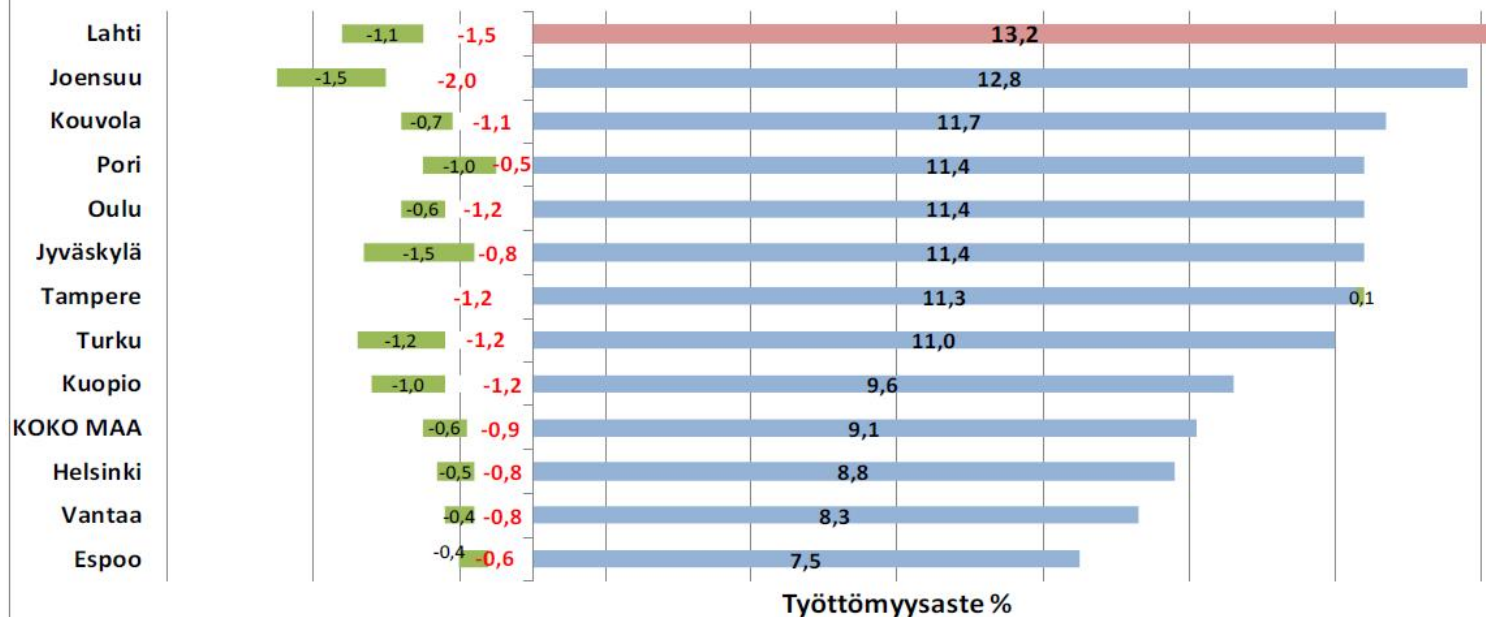
## Maaliskuun työttömyysaste 13,2 %

- Lahden työttömyysaste oli vuoden 2019 maaliskuun lopussa 13,2 %, 1,5 prosenttiyksikköä alempi kuin vuosi sitten.
- Työ- ja elinkeinoministeriön työnvälitystilaston mukainen koko maan työttömyysaste oli maaliskuussa 9,1 %.
- Työttömiä työnhakijoita oli Lahdessa maaliskuussa 7 405, 923 henkilöä vähemmän kuin vuosi sitten.
- Alle 25-vuotiaita työttömiä oli 1 084 henkilöä, 63 henkilöä vähemmän kuin vuosi sitten.
- Yli vuoden yhtäjaksoisesti työttöminä olleita oli 2 381, 767 henkilöä vähemmän kuin vuotta aiemmin.
- Uusia avoimia työpaikkoja oli Lahdessa maaliskuun lopussa 1 805, 218 työpaikkaa enemmän kuin vuosi sitten.



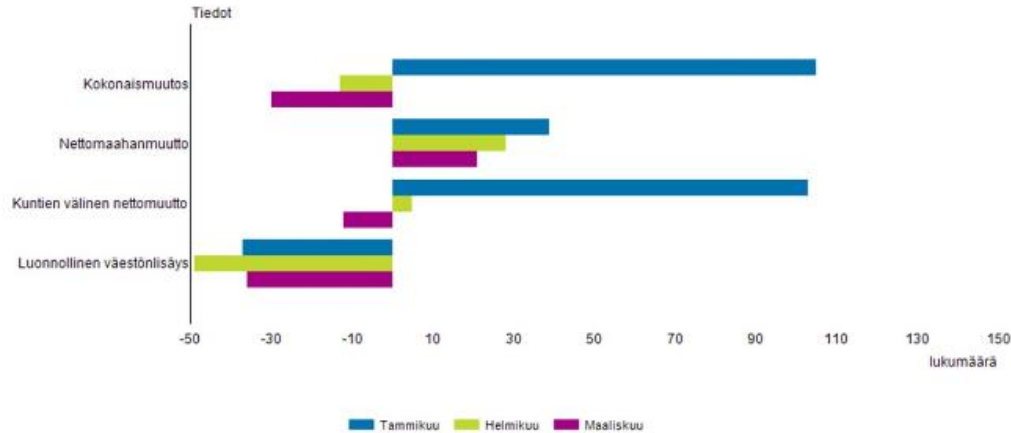
# Työttömyysaste suurissa kaupungeissa

12 suurimman kaupungin työttömyysaste vuoden 2019 MAALISKUUSSA ja työttömyysasteen muutos **vuoden 2018 maaliskuusta** sekä **vuoden 2019 alusta** prosenttiyksikköä





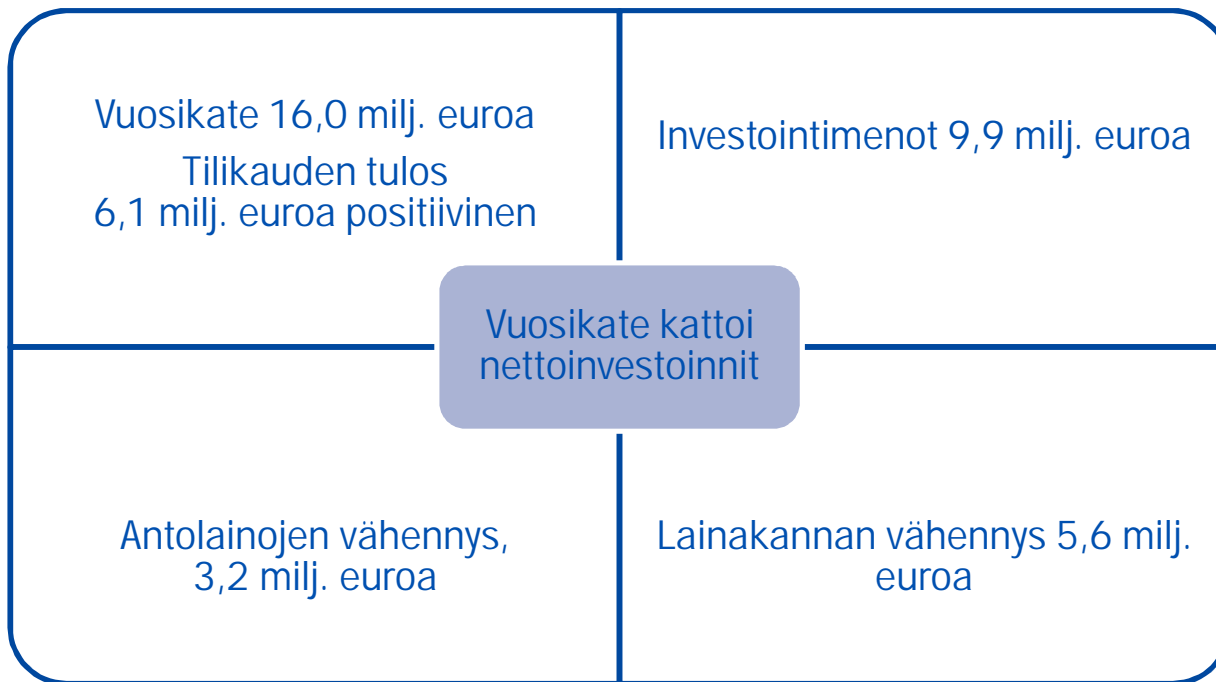
# Väestön määrän kehitys



- Lahden ennakkoväkiluku maaliskuussa 2019 oli 120 013 eli kuukaudessa väkiluku laski 30 henkilöä
- Tammi-maaliskuun aikana väestön määrä on kasvanut 62 henkilöllä. Lahden väkilukua lisäsi vuoden 2019 kolmen ensimmäisen kuukauden aikana muuttoliike yhteensä 184 henkilöllä. Kuntien välinen nettomuutto on ollut 96 henkilöä plussalla ja nettomaahanmuutto 88 henkilöä plussalla. Vuoden alusta luonnollinen väestönlisäys (syntyneiden ja kuolleiden erotus) on ollut miinuksella 122 henkilöä.



# Osavuositatsaus (Q1) tammi-maaliskuulta 2019, kaupunki



# LAHDEN KAUPUNKI

| KAUPUNGIN TULOSLASKELMA (1 000€) | 1.1.-31.3.2019  | 1.1.-31.3.2018  | 1.1.-31.12.2018 |
|----------------------------------|-----------------|-----------------|-----------------|
| Myyntituotot                     | 4 714           | 4 972           | 22 308          |
| Maksutuotot                      | 3 594           | 3 410           | 16 550          |
| Tuet ja avustukset               | 4 497           | 2 463           | 9 149           |
| Muut toimintatuotot              | 7 827           | 9 084           | 43 266          |
| <b>Toimintatuotot</b>            | <b>20 631</b>   | <b>19 928</b>   | <b>91 273</b>   |
| Palkat ja palkkiot               | -31 523         | -30 920         | -119 361        |
| Eläkekulut                       | -9 105          | -10 048         | -35 581         |
| Muut henkilösivukulut            | -930            | -1 027          | -4 323          |
| <b>Henkilöstökulut</b>           | <b>-41 558</b>  | <b>-41 996</b>  | <b>-159 266</b> |
| Palvelujen ostot                 | -115 938        | -110 496        | -479 686        |
| Aineet tarvikkeet ja tavarat     | -4 248          | -4 607          | -16 220         |
| Avustukset                       | -9 084          | -7 762          | -37 607         |
| Muut toimintakulut               | -4 952          | -5 195          | -22 046         |
| <b>Toimintakulut</b>             | <b>-175 781</b> | <b>-170 056</b> | <b>-714 825</b> |
| <b>TOIMINTAKATE</b>              | <b>-155 079</b> | <b>-150 128</b> | <b>-622 211</b> |
| Verotulot                        | 124 788         | 124 017         | 465 139         |
| Valtionosuudet                   | 47 175          | 47 815          | 191 367         |
| <b>Rahoitustuotot ja -kulut</b>  | <b>-917</b>     | <b>-202</b>     | <b>11 374</b>   |
| <b>VUOSIKATE</b>                 | <b>15 967</b>   | <b>21 502</b>   | <b>45 669</b>   |
| Poistot ja arvonalentumiset      | -9 839          | -9 805          | -45 147         |
| Satunnaiset erät                 | 0               | 0               | 0               |
| <b>TILIKAUDEN TULOS</b>          | <b>6 128</b>    | <b>11 697</b>   | <b>522</b>      |



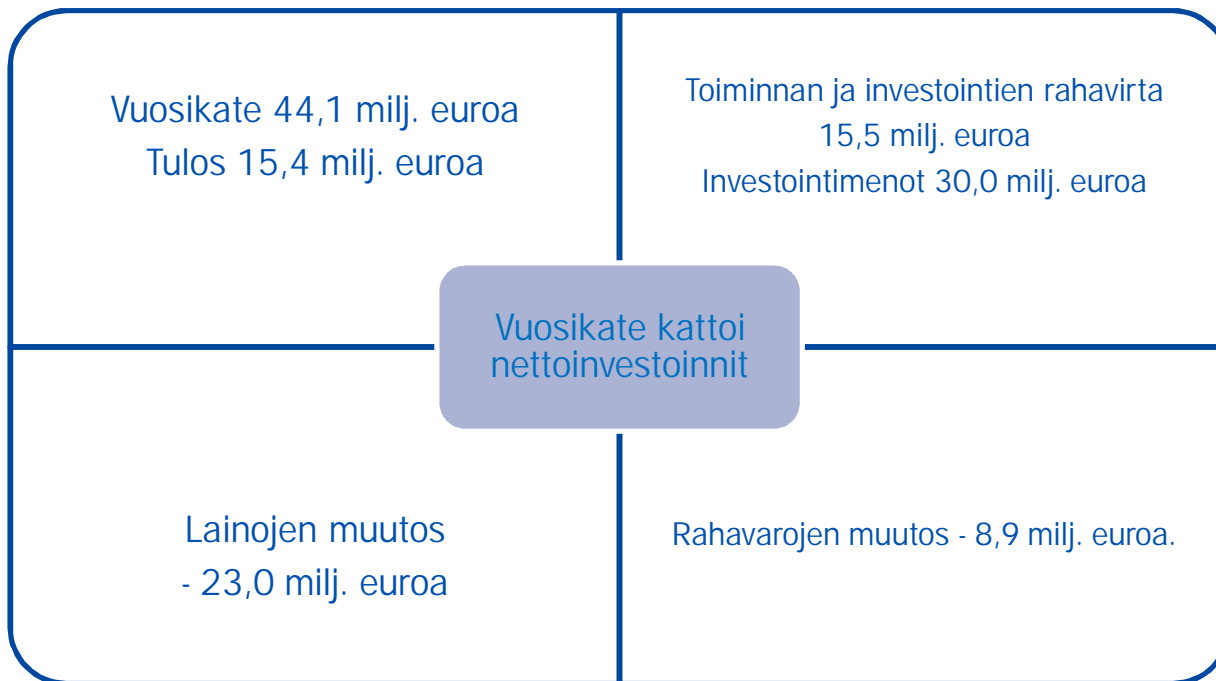
| <b>KAUPUNGIN RAHOITUSLASKELMA (1 000€)</b>     | <b>1.1.-31.3.2019</b> | <b>1.1.-31.3.2018</b> | <b>1.1.-31.12.2018</b> |
|--|-----------------------|-----------------------|------------------------|
| <u>Toiminnan rahavirta</u>                     | 14 395                | 19 019                | 40 630                 |
| Vuosikate                                      | 15 967                | 21 502                | 45 669                 |
| Satunnaiset erät                               | 0                     | 0                     | 0                      |
| Tulorahoituksen korjauserät                    | -1 572                | -2 484                | -5 039                 |
| <u>Investointien rahavirta</u>                 | -7 874                | -6 770                | -101 451               |
| Investointimenot                               | -9 897                | -9 543                | -117 711               |
| Rahoitusosuudet investointeihin                | 0                     | 0                     | 653                    |
| Pysyvien vastaavien hyödykkeiden luovutustulot | 2 022                 | 2 773                 | 15 606                 |
| <b>TOIMINNAN JA INVESTOINTIEN RAHAVIRTA</b>    | <b>6 521</b>          | <b>12 249</b>         | <b>-60 821</b>         |
| Rahoituksen rahavirta                          |                       |                       |                        |
| <u>Antolainauksen muutokset</u>                | 3 174                 | 2 874                 | -1 855                 |
| Antolainasaamisten lisäykset                   | 0                     | 0                     | -37 693                |
| Antolainasaamisten vähennykset                 | 3 174                 | 2 874                 | 35 838                 |
| <u>Lainakannan muutokset</u>                   | -5 584                | 7 148                 | 42 145                 |
| Pitkäaikaisten lainojen lisäys                 | 0                     | 0                     | 110 000                |
| Pitkäaikaisten lainojen vähennys               | -21 050               | -1 050                | -61 600                |
| Lyhytaikaisten lainojen muutos                 | 15 466                | 8 198                 | -6 255                 |
| <u>Muut maksuvalmiuden muutokset</u>           | -17 017               | -16 144               | -18 607                |
| Toimeksiantojen varojen ja pääomien muutokset  | -158                  | -61                   | -458                   |
| Vaihto-omaisuuden muutos                       | 13                    | -7                    | 16                     |
| Saamisten muutos                               | -1 529                | -9 073                | -7 400                 |
| Korottomien velkojen muutos                    | -15 344               | -7 004                | -10 766                |
| <b>RAHOITUKSEN RAHAVIRTA</b>                   | <b>-19 427</b>        | <b>-6 122</b>         | <b>21 683</b>          |
| Rahavarojen muutos                             | -12 905               | 6 127                 | -17 606                |
| Rahavarat 31.12.                               | 75 131                | 111 769               | 88 036                 |
| Rahavarat 1.1.                                 | 88 036                | 105 642               | 105 642                |



| KAUPUNGIN TASE (1 000€)                    | 31.3.2019        | 31.3.2018        | 31.12.2018       |
|--|------------------|------------------|------------------|
| VASTAAVAA                                  |                  |                  |                  |
| PYSYVÄT VASTAAVAT                          |                  |                  |                  |
| Aineettomat hyödykkeet                     | 5 418            | 6 253            | 5 618            |
| Aineelliset hyödykkeet                     | 659 117          | 609 053          | 659 730          |
| Sijoitukset                                | 670 206          | 652 973          | 668 689          |
| TOIMEKSIANTOJEN VARAT                      | 248              | 248              | 248              |
| VAIHTUVAT VASTAAVAT                        |                  |                  |                  |
| Vaihto-omaisuus                            | 55               | 90               | 68               |
| Saamiset                                   | 68 525           | 68 669           | 66 996           |
| Rahoitusarvopaperit                        | 6 420            | 39 382           | 39 479           |
| Rahat ja pankkisaamiset                    | 68 710           | 72 387           | 48 557           |
| <b>VASTAAVAA YHTEENSÄ</b>                  | <b>1 478 700</b> | <b>1 449 055</b> | <b>1 489 608</b> |
| VASTATTAVAA                                |                  |                  |                  |
| OMA PÄÄOMA                                 |                  |                  |                  |
| Peruspääoma                                | 437 196          | 437 196          | 437 196          |
| Arvonkorotusrahasto                        | 80               | 80               | 80               |
| Muut omat rahastot                         | 10 561           | 10 445           | 10 561           |
| Edellisten tilikausien ylijäämä (alijäämä) | 156 710          | 152 028          | 152 028          |
| Tilikauden ylijäämä (alijäämä)             | 6 128            | 11 697           | 634              |
| POISTOERO JA VAPAAEHTOISET VARAUKSET       | 1 543            | 1 770            | 1 543            |
| PAKOLLISET VARAUKSET                       | 6 965            | 7 607            | 6 965            |
| TOIMEKSIANTOJEN PÄÄOMAT                    | 2 582            | 3 136            | 2 740            |
| VIERAS PÄÄOMA                              |                  |                  |                  |
| Pitkäaikainen                              | 720 759          | 655 175          | 720 759          |
| Lyhytaikainen                              | 136 176          | 169 920          | 157 103          |
| <b>VASTATTAVAA YHTEENSÄ</b>                | <b>1 478 700</b> | <b>1 449 055</b> | <b>1 489 608</b> |



# Osavuositiedot tammi-maaliskuulta 2019, konserni



## LAHTI-KONSERNIN OSAVUOSIKATSAUS Q1/2019

| Konserniyhteisö |  | Kunnan omistus                        | Konsernin omistus                         |
|-----------------|--|---------------------------------------|---|
| <b>1.</b>       | <b>Lahti Energia Oy</b><br>LE sähköverkko Oy<br>Pilke Energia Oy<br>Koskipower Oy                      | <b>100 %</b>                          | <b>100 %</b>                              |
| <b>2.</b>       | <b>Lahti Aqua Oy</b><br>Aqua Palvelu Oy<br>Aqua Verkko Oy<br>LABIO Oy                                  | <b>100 %</b><br>100 %<br>100 %<br>0 % | <b>100 %</b><br>100 %<br>100 %<br>83,43 % |
| <b>3.</b>       | <b>Päijät-Hämeen Jätehuolto Oy</b>   | <b>58,58 %</b>                        | <b>58,58 %</b>                            |
| <b>4.</b>       | <b>Lahden Pysäköinti Oy</b>  | <b>100 %</b>                          | <b>100 %</b>                              |
| <b>5.</b>       | <b>Lahden Sairaalaparkki Oy</b>  | <b>0 %</b>                            | <b>81,89 %</b>                            |
| <b>6.</b>       | <b>Lahden Seutu - Lahti Region Oy</b>  | <b>59,50 %</b>                        | <b>59,50 %</b>                            |
| <b>7.</b>       | <b>KOKO Lahti Oy</b>   | <b>100 %</b>                          | <b>100 %</b>                              |
| <b>8.</b>       | <b>Lahti Events Oy</b>   | <b>0 %</b>                            | <b>100 %</b>                              |
| <b>9.</b>       | <b>Lahden Talot Oy</b><br>Kiinteistö Oy Vesijärvenkatu 36, Lahden Asunnot Oy, Lahden Palveluasunnot Oy | <b>100 %</b>                          | <b>100 %</b>                              |



| Konserniyhteisö   | Kunnan omistus | Konsernin omistus |
|---|----------------|-------------------|
| 10. Lahden Seudun Kehitys Oy - LADEC<br><small>Energia Oy</small>                           | 75,66 %        | 76,76 %           |
| 11. Työterveys Wellamo Oy   | 59,60 %        | 61,85 %           |
| 12. Kiinteistö Oy Lahden Tiedepuisto  | 54,60 %        | 54,60 %           |
| 13. Paavolakiinteistöt Oy   | 100 %          | 100 %             |
| 14. Spatium Toimitilat Oy   | 100 %          | 100 %             |
| 15. Provincia Oy  | 57,63 %        | 65,04 %           |
| 16. Lahden Työn Paikka Oy   | 89,95 %        | 89,95 %           |
| 17. Päijät-Hämeen Ateriapalvelut Oy   | 56,90 %        | 79,46 %           |
| 18. Päijät-Hämeen Laitoshuoltopalvelut Oy   | 56,90 %        | 79,46 %           |
| 19. Päijät-Hämeen liitto ky<br><small>Päijät-Hämeen pelastuslaitos</small>                  | 56,44 %        | 56,44 %           |
| 20. Koulutuskeskus Salpaus ky<br><small>Salpaus-palvelut Oy</small>                         | 63,86 %        | 63,86 %           |
| 21. Päijät-Hämeen hyvinvointikuntayhtymä<br><small>Päijät-Hämeen Tekstiilihuolto Oy</small> | 52,34 %        | 52,34 %           |





## LAHTI-KONSERNIN OSAVUOSIKATSAUS Q1/2019

| Konserniyhteisö                                  | Kunnan omistus | Konsernin omistus |
|--|----------------|-------------------|
| 22. Kiinteistö Oy Hansaparkki                    | 56,88 %        | 56,88 %           |
| 23. Kiinteistö Oy Lahden Sammonkatu 8            | 0 %            | 100 %             |
| 24. Kiinteistö Oy Lahden Siltavouti              | 7,60 %         | 93,30 %           |
| 25. Lahden Rudolf Steiner-koulun Talo Oy         | 91,70 %        | 91,70 %           |
| 26. Lahden Terveystalo Oy                        | 82,50 %        | 91,66 %           |
| 27. Musiikkiopiston Omakotisäätiö <del>sr.</del> | 100 %          | 100 %             |
| 28. Hollolan-Lahden Vesilaitos <del>ky</del>     | 40 %           | 40 %              |
| 29. <del>Eteva ky</del>                          | 4,66 %         | 4,66 %            |
| 30. Lahden Jäähalli Oy                           | 44,32 %        | 45,08 %           |
| 31. Lahden Konservatorio Oy                      | 50,57 %        | 50,57 %           |
| 32. Radio- ja tv-museosäätiö                     | 50 %           | 50 %              |

### Huomioitavaa osavuosisikatsaukseen

- Tytäryhteisöt 1-21 on yhdistelty 31.3.2019 välitilinpäätöstiedoilla
- Tytäryhteisöt, säätiöt ja jäsenkuntayhtymät 22-32 on yhdistelty 31.12.2018 taseen tilinpäätöstiedoilla



## LAHDEN KAUPUNKI

| KONSERNITULOSLASKELMA (1 000€)  | 1.1.-31.3.2019  | 1.1.-31.3.2018  | 1.1.-31.12.2018   |
|---------------------------------|-----------------|-----------------|-------------------|
| Myyntituotot                    | 135 208         | 144 961         | 499 092           |
| Maksutuotot                     | 11 727          | 7 120           | 46 892            |
| Tuet ja avustukset              | 5 250           | 4 256           | 18 951            |
| Muut toimintatuotot             | 8 908           | 8 421           | 66 060            |
| <b>Toimintatuotot</b>           | <b>161 093</b>  | <b>164 757</b>  | <b>630 995</b>    |
| Palkat ja palkkiot              | -86 457         | -85 536         | -351 813          |
| Eläkekulut                      | -19 374         | -20 517         | -80 234           |
| Muut henkilösivukulut           | -2 764          | -3 191          | -12 135           |
| <b>Henkilöstökulut</b>          | <b>-108 595</b> | <b>-109 245</b> | <b>-444 182</b>   |
| Palvelujen ostot                | -108 372        | -101 316        | -434 202          |
| Aineet tarvikkeet ja tavarat    | -44 570         | -48 299         | -147 994          |
| Avustukset                      | -14 116         | -10 529         | -48 941           |
| Muut toimintakulut              | -16 942         | -16 878         | -70 226           |
| <b>Toimintakulut</b>            | <b>-292 596</b> | <b>-286 267</b> | <b>-1 145 546</b> |
| <b>TOIMINTAKATE</b>             | <b>-131 503</b> | <b>-121 510</b> | <b>-514 563</b>   |
| Verotulot                       | 124 788         | 124 017         | 460 249           |
| Valtionosuudet                  | 55 790          | 56 133          | 225 413           |
| <b>Rahoitustuotot ja -kulut</b> | <b>-4 933</b>   | <b>-4 676</b>   | <b>-16 219</b>    |
| <b>VUOSIKATE</b>                | <b>44 141</b>   | <b>53 964</b>   | <b>154 880</b>    |
| Poistot ja arvonalentumiset     | -28 785         | -26 342         | -127 681          |
| Satunnaiset erät                | 0               | 11              | 3 106             |
| <b>TILIKAUDEN TULOS</b>         | <b>15 356</b>   | <b>27 633</b>   | <b>30 305</b>     |



| <b>KONSERNIRAHOITUSLASKELMA (1 000€)</b>       | <b>1.1.-31.3.2019</b> | <b>1.1.-31.3.2018</b> | <b>1.1.-31.12.2018</b> |
|--|-----------------------|-----------------------|------------------------|
| <u>Toiminnan rahavirta</u>                     | 41 068                | 47 888                | 128 155                |
| Vuosikate                                      | 44 141                | 53 964                | 154 880                |
| Satunnaiset erät                               | 0                     | 11                    | 3 106                  |
| Tilikauden verot                               | -1 525                | -3 286                | -6 640                 |
| Tulorahoituksen korjauserät                    | -1 548                | -2 801                | -23 191                |
| <u>Investointien rahavirta</u>                 | -25 523               | -38 258               | -228 853               |
| Investointimenot                               | -30 009               | -41 692               | -272 918               |
| Rahoitusosuudet investointeihin                | 0                     | 0                     | 653                    |
| Pysyvien vastaavien hyödykkeiden luovutustulot | 4 486                 | 3 434                 | 43 412                 |
| <b>TOIMINNAN JA INVESTOINTIEN RAHAVIRTA</b>    | <b>15 545</b>         | <b>9 630</b>          | <b>-100 698</b>        |
| Rahoituksen rahavirta                          |                       |                       |                        |
| <u>Antolainauksen muutokset</u>                | -23                   | 3                     | 409                    |
| Antolainasaamisten lisäykset                   | 0                     | 0                     | -161                   |
| Antolainasaamisten vähennykset                 | -23                   | 3                     | 570                    |
| <u>Lainakannan muutokset</u>                   | -22 987               | -6 108                | 63 386                 |
| Pitkäaikaisten lainojen lisäys                 | 3 330                 | 0                     | 171 748                |
| Pitkäaikaisten lainojen vähennys               | -23 699               | -5 317                | -80 939                |
| Lyhytaikaisten lainojen muutokset              | -2 618                | -791                  | -27 422                |
| <u>Oman pääoman muutokset</u>                  | -121                  | -1 537                | -2 090                 |
| Oman pääoman muutokset                         | -28                   | -10                   | -26                    |
| Muutokset vähemmistöosuudessa                  | -93                   | -1 527                | -2 064                 |
| <u>Muut maksuvalmiuden muutokset</u>           | -1 297                | -8 784                | 24 229                 |
| Toimeksiantojen varojen ja pääomien muutokset  | 495                   | 361                   | -325                   |
| Vaihto-omaisuuden muutos                       | 6 855                 | 10 038                | 6 441                  |
| Saamisten muutos                               | 6 296                 | -959                  | 10 732                 |
| Korottomien velkojen muutos                    | -14 942               | -18 225               | 7 380                  |
| <b>RAHOITUKSEN RAHAVIRTA</b>                   | <b>-24 427</b>        | <b>-16 426</b>        | <b>85 933</b>          |
| Rahavarojen muutos                             | -8 882                | -6 797                | -14 765                |
| Rahavarat 31.12.                               | 134 954               | 151 805               | 143 836                |
| Rahavarat 1.1.                                 | 143 836               | 158 601               | 158 601                |



**KONSERNITASE (1 000€)****31.3.2019****31.3.2018****31.12.2018**

## VASTAAVAA

## PYSYVÄT VASTAAVAT

Aineettomat hyödykkeet

19 176

22 752

19 934

Aineelliset hyödykkeet

1 688 682

1 592 332

1 690 477

Sijoitukset

121 300

105 634

120 412

## TOIMEKSIANTOJEN VARAT

842

1 067

907

## VAIHTUVAT VASTAAVAT

Vaihto-omaisuus

9 423

12 681

16 278

Saamiset

90 203

110 083

96 499

Rahoitusarvopaperit

12 180

45 484

48 781

Rahat ja pankkisaamiset

122 774

106 321

95 055

**VASTAAVAA YHTEENSÄ****2 064 581****1 996 355****2 088 343**

## VASTATTAVAA

## OMA PÄÄOMA

Peruspääoma

437 196

437 196

437 196

Arvonkorotusrahasto

2 046

2 339

2 046

Muut omat rahastot

11 980

11 854

11 980

Edellisten tilikausien ylijäämä (alijäämä)

182 621

162 737

162 740

Tilikauden ylijäämä (alijäämä)

12 660

23 346

19 881

## PAKOLLISET VARAUKSET

19 372

19 592

19 344

## TOIMEKSIANTOJEN PÄÄOMAT

5 267

5 684

4 837

## VIERAS PÄÄOMA

Pitkäaikainen

1 168 809

1 057 542

1 164 457

Lyhytaikainen

212 088

262 341

253 808

**VASTATTAVAA YHTEENSÄ****2 064 581****1 996 355****2 088 343**

LAHTI

## Lahti-konsernin suurimpien yhteisöjen tunnuslukuja

|                                |      | Liikevaihto €<br>1 000 € | Tilikauden<br>tulos €<br>1 000 € | Oma<br>pääoma €<br>1 000 € |
|--------------------------------|------|--------------------------|----------------------------------|----------------------------|
| Lahti Energia Oy-alakonserni   | 2019 | 60 558                   | 4 447                            | 96 642                     |
|                                | 2018 | 67 299                   | 11 222                           | 93 986                     |
| Lahti Aqua Oy-alakonserni      | 2019 | 8 687                    | 240                              | 42 084                     |
|                                | 2018 | 9 293                    | 402                              | 40 716                     |
| Päijät-Hämeen Jätehuolto Oy    | 2019 | 3 847                    | 13                               | 3 673                      |
|                                | 2018 | 4 000                    | -347                             | 3 578                      |
| Lahden Pysäköinti Oy           | 2019 | 647                      | 177                              | 8 213                      |
|                                | 2018 | 630                      | 145                              | 7 957                      |
| Lahden Sairaalaparkki Oy       | 2019 | 267                      | 40                               | 478                        |
|                                | 2018 | 259                      | 82                               | 546                        |
| Lahden seutu - Lahti Region Oy | 2019 | 503                      | 0                                | 356                        |
|                                | 2018 | 623                      | 0                                | 348                        |
| KOKO Lahti Oy                  | 2019 | 1 623                    | -76                              | -39                        |
|                                | 2018 | 1 734                    | 10                               | 351                        |



## Lahti-konsernin suurimpien yhteisöjen tunnuslukuja

|  |      | Liikevaihto €<br>1 000 € | Tilikauden<br>tulos €<br>1 000 € | Oma<br>pääoma €<br>1 000 € |
|--|------|--------------------------|----------------------------------|----------------------------|
| Lahti Events Oy                                | 2019 | 1 537                    | -502                             | -1 012                     |
|  | 2018 | 1 082                    | -139                             | -401                       |
| Lahden Talot Oy                                | 2019 | 14 125                   | 2 599                            | 85 486                     |
|  | 2018 | 13 453                   | 2 300                            | 65 736                     |
| Spatium Toimitilat Oy                          | 2019 | 1 900                    | 66                               | 6 570                      |
|  | 2018 | 1 526                    | 61                               | 3 196                      |
| Lahden Seudun Kehitys LADEC Oy-<br>al konserni | 2019 | 1 038                    | -3                               | 1 157                      |
|  | 2018 | 1 526                    | 7                                | 1 657                      |
| Provincia Oy                                   | 2019 | 5 774                    | 2 180                            | 4 269                      |
|  | 2018 | 6 414                    | 636                              | 2 132                      |
| Työterveys Wellamo Oy                          | 2019 | 2 066                    | 24                               | 2 353                      |
|  | 2018 | 2 207                    | 117                              | 2 007                      |



## Lahti-konsernin suurimpien yhteisöjen tunnuslukuja

|  |      | Liikevaihto €<br>1 000 € | Tilikauden<br>tulos €<br>1 000 € | Oma<br>pääoma €<br>1 000 € |
|--|------|--------------------------|----------------------------------|----------------------------|
| Lahden Työn Paikka Oy                  | 2019 | 783                      | -352                             | -990                       |
|  | 2018 | 840                      | -204                             | -582                       |
| Päijät-Hämeen Ateriapalvelut Oy        | 2019 | 7 110                    | 7                                | -150                       |
|  | 2018 | 6 931                    | 725                              | 757                        |
| Päijät-Hämeen Laitoshuoltopalvelut Oy  | 2019 | 4 924                    | -69                              | 146                        |
|  | 2018 | 4 837                    | 67                               | 160                        |
| * Koulutuskeskus Salpaus ky            | 2019 | 14 780                   | 108                              | 68 958                     |
|  | 2018 | 14 689                   | -296                             | 66 913                     |
| * Päijät-Hämeen liiton ky              | 2019 | 6 472                    | -519                             | 3 412                      |
|  | 2018 | 6 483                    | 395                              | 3 664                      |
| * Päijät-Hämeen hyvinvointikuntayhtymä | 2019 | 161 567                  | -2 112                           | 61 615                     |
|  | 2018 | 163 896                  | -4 298                           | 57 373                     |
| * Kuntayhtymän 100% luvut              |      |                          |                                  |                            |



# Tiivistelmät konserniyhtiöiden toimitusjohtajien osavuosikatsauksista

## *Lahti Energia*

Lahti Energia konsernin I neljänneksen liikevaihto oli 60,6 M€, mikä oli n. 4,2 M€ budjetoitua vähemmän. Sähkön myynti oli 1,4 M€ budjetoitua pienempi. Kaukolämmön alkuvuoden myynti oli n. 2,4 M€ budjetoitua pienempi, johtuen lämpimästä talvesta.

## *Lahti Aqua –konserni*

Vesikonsernin tuotteiden ja palveluiden myynti oli edelliseen vuoteen verrattuna noin 1-3 % pienempi. Muut myynti- ja sivutoiminnat tulot sekä liittymismaksutulot painottuvat vuoden loppujaksolle. Konsernin (ml. Labio Oy) kokonaistulot jäävät hieman budjetoidusta ja ovat noin 8,9 M€. Käyttökate 3,5 M€ (41 %) ja liikevoitto 0,9 M€ (10 %).

## *Päijät-Hämeen Jätehuolto Oy*

Päijät-Hämeen Jätehuolto Oy:n 3kk:n liikevaihto, 3,8 M€, on hiukan budjetoitua parempi. Tulos ennen tilinpäätössiirtoja ja veroja on 0,04 M€. Ensimmäinen vuosineljännes on budjetoitu tappiolliseksi, koska jätemäärät ovat aina alkuvuodesta vähäisemmät. Koko vuoden ennakoitaan toteutuvan suunnitellusti, budjetoitu tulos on 0,4 M€.

## *Lahden Pysäköinti Oy*

Yhtiön liikevaihto on ensimmäisen vuosineljänneksen aikana kasvanut 2,6 % verrattuna edellisen vuoden samaan ajankohtaan. Liiketoiminnan muihin tuottoihin ei muutoksia ja kiinteät kulut ovat kasvaneet 12,2 %.

## *KOKO Lahti Oy*

KOKO Lahti Oy:n ensimmäinen kvartaali jäi hieman suunnitellusta liikevaihdon ollessa 12,8% budjetoitua pienempi. Kevätkauden osalta konserttiliiketoiminta on menestynyt poikkeuksellisen hyvin, messuliiketoiminnan jäädessä aivan aavistuksen budjetoidusta. Kokous- ja yritystapahtumien osalta tulos kulkee täsmällisesti budjetoidussa. Yhtiön tulosenuste on edelleen budjetoidun mukainen ja suunnitellut kehitykset yhtiön liiketoimintaan tullaan toteuttamaan.





# Tiivistelmät konserniyhtiöiden toimitusjohtajien osavuositiedotteista

## *Lahden Talot Oy –konserni*

Lahden Talot –konsernin liikevaihto maaliskuun jälkeen on n. 14,1 M€, joka on viime vuotta korkeammalla tasolla (13,5 M€ v. 2018). Konsernin liikevoitto on n. 3,5 M€ (3,3 M€ v.2018). Tulos ennen tilinpäätössiirtoja on tässä vaiheessa n. 2,8 M€ (2,9 M€ v. 2018). Konsernin liikevaihtoa on kasvattanut liiketoiminnan orgaaninen kasvu. Tuloskehitykseen ovat vaikuttaneet liikevaihdon kasvu sekä hallittu kustannuskehitys. Arvio Lahden Talojen tulevasta kehityksestä seuraavan kvartaalin aikana on, että konsernin liikevaihto ja tuloskehitys pysyvät budjetoidulla tasolla.

## *Provincia Oy*

Liikevaihtoa kertyi 8,1 M€. Henkilöstökulut olivat 22 % liikevaihdosta. Liikevoittoa kertyi ensimmäisellä neljänneksellä EUR 2,2 M€. Liiketulosprosentti oli 38%. Provincia luopui ICT liiketoiminnastaan 1.2.2019 jolloin koko ICT liiketoiminta sekä siihen liittyvä henkilöstö siirtyivät Fujitsu Finland Oy:lle.

## *Päijät-Hämeen Laitoshuoltopalvelut Oy*

Maaliskuun lopun taloudellinen tulos kirjanpidon mukaan on alijäämäinen 69 077 euroa. Tulokseen vaikutti erityisesti tammikuussa ilmoitettu lomapalkkavelan kirjausmuutos, johon ei voitu varautua. Seuraavina kuukausina tulosta kuitenkin parantaa asiakkailta jälkikäteen laskutettava myyntituotto.

## *Päijät-Hämeen Ateriapalvelut Oy*

Liikevaihto oli 7,1 M€. Viime vuoden vastaavaan ajankohtaan verrattuna kasvua on 2,6 %. Alkuvuoden suoritemäärät eivät ole aivan budjetoidulla tasolla. Elintarvikekulut ovat 28 % liikevaihdosta. Elintarvikekustannusten kasvun pysäyttämiseksi tehdyt toimenpiteet ovat onnistuneet hyvin ja tuottaneet tulosta. Henkilöstökulut olivat lähes 46,4 % liikevaihdosta. Henkilöstökulujen muutos edellisen vuoden vastaavaan ajankohtaan oli + 0,5 M€.

