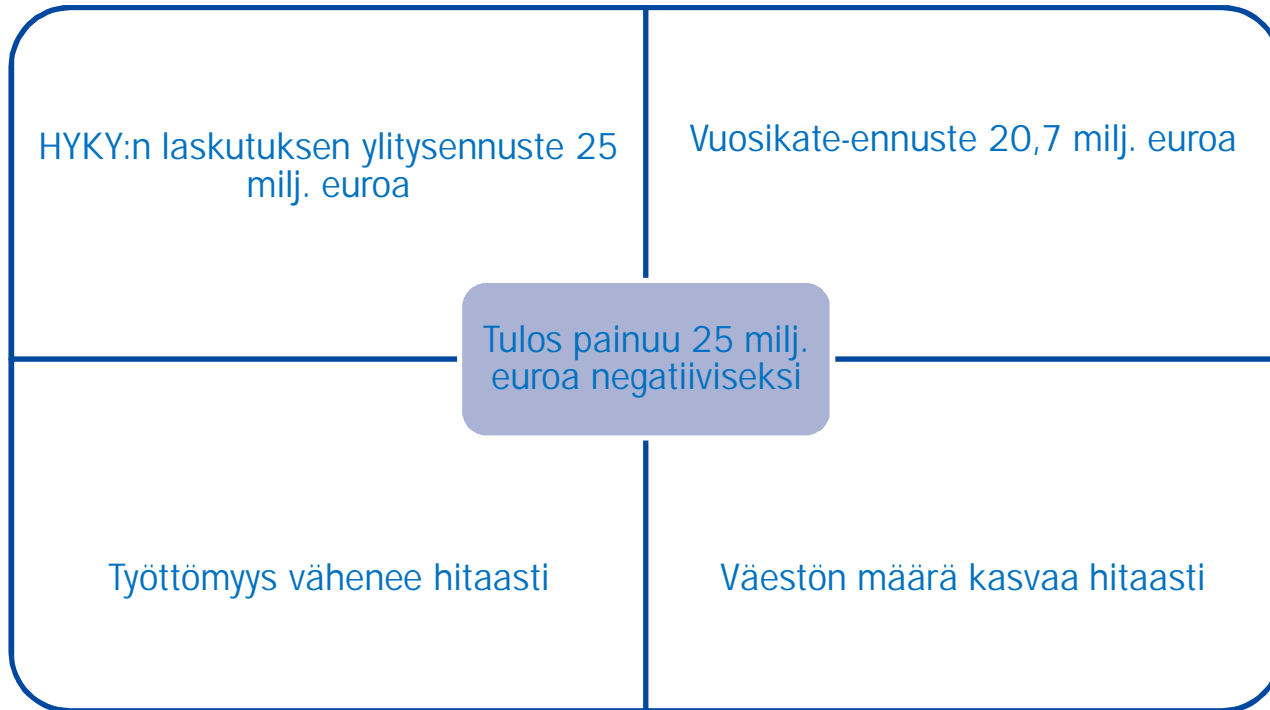
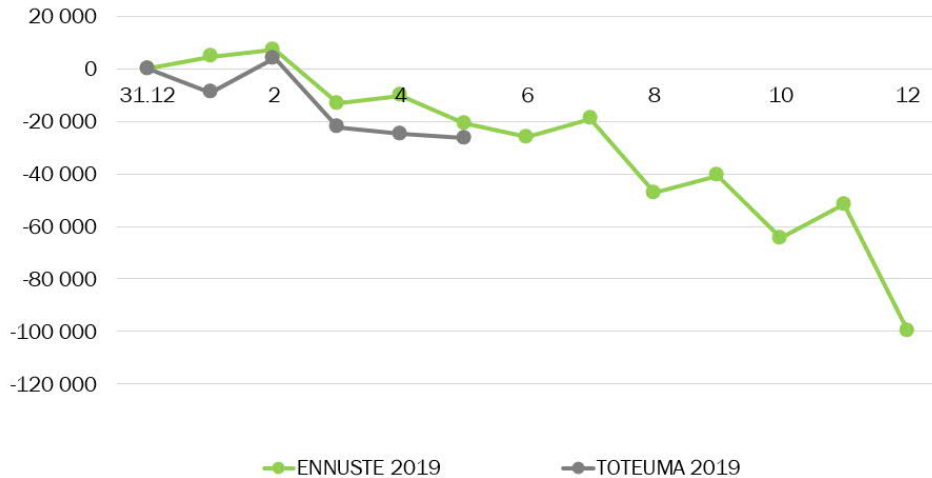


Talouden seurantaraportti tammi-toukokuu 2019



Kokonaistulot ja -menot

Kokonaistulojen ja -menojen kehitys (netto) 2019, 1 000 euroa
(ilman pitkäaik. lainanottoa, kons. talletuksia, vahinkorahastoa,
kuntatodistuksia ja antolainoja)



Maalis- ja joulukuussa 21 milj. euron
lainanlyhennys

Syyskuussa kiinteistöverojen ensimmäinen
maksuunpano, toinen marraskuussa

Heinä-joulukuussa kunnallisveron
ennakonpalautukset aikaisemmista
vuosista poiketen



Talousarvion muutospaineet voimassa olevaan talousarvioon nähden

TA 2019: Ylityspaineet muutettuun talousarvioon nähden 2019						
KÄYTTÖTALOUSOSA			Sitova yhteensä		YHTEENSÄ	
1000 euroa	menot	tulot	menot	tulot	MENOT	TULOT
KONSERNIHALLINTO					26 000,0	0,0
Ostot Hyvinvointiyhtymästä			25 000,0			
- Hyvinvointiyhtymän laskutus ylittyyne	25 000,0					
Tilakeskus			1 000,0			
- väistötilajärjestelyt	500,0					
- rakennusten purkaminen	500,0					
- ulkoiset vuokratulot alle arvion, ennuste		-800,0				
SIVISTYKSEN PALVELUALUE					3 155,5	0,0
Lasten ja nuorten kasvu vastuualue			3 000,0			
- Yksityisen varhaiskasvatuksen odotettua nopeampi kasvu on lisännyt palvelusetelien kysyntää yli budjetoidun. Samaan aikaan kaupungin omia paikkoja on ylläpidetty ja vahvistettu kysyntään vastaamiseksi eikä toiminnan sopeuttamista ei ole voitu tehdä samaan tahtiin johtuen lisääntyneestä paikkatarpeesta varhaiskasvatuksen osallistumisasteen noustessa. Ylityspaine on tämän hetken arvion mukaan n. 3 milj.	3 000,0					
Liikunta- ja kulttuuri vastuualue			144,7			
- määrärahan lisäys, siivous ja ict	7,7					
- määrärahan lisäys, nuorten MM-kisojen alijäämä	137,0					
Kaupunginmuseo			4,0			
- määrärahan lisäys, siivous ja ict	4,0					
Kansainväliset urheilutapahtumat			1,8			
- määrärahan lisäys, tukipalvelut	1,8					
Lahden kaupunginorkesteri			1,1			
- määrärahan lisäys, siivous ja ict	1,1					
Lahden kaupunginteatteri			3,9			
- määrärahan lisäys, siivous ja ict	3,9					
YHTEENSÄ	29 155,5	-800,0	29 155,5	0,0	29 155,5	0,0
NETTOMENOT YHTEENSÄ			29 155,5		29 155,5	



Tuloslaskelmaennuste 2019

(sisältää liikelaitokset ja sisäiset erät)

	TA 2019	TA+LTA 2019	ENNUSTE 2019	
Milj. euroa				
Toimintatulot	151,1	151,6	151,6	
Toimintamenot	788,3	788,8	817,9	
TOIMINTAKATE	-637,2	-637,2	-666,4	
Verotulot	486,6	487,6	487,6	
Valtionosuudet	189,7	188,7	188,7	
Rahoitustulot ja -menot	10,7	10,7	10,7	
Korkotulot	13,1	13,1	13,1	
Muut rahoitustuotot	16,9	16,9	16,9	
Korkomenot	-18,6	-18,6	-18,6	
Muut rahoitusmenot	-0,6	-0,6	-0,6	
VUOSIKATE	49,8	49,8	20,7	
Poistot käyttöön.	45,9	45,9	45,9	
TILIKAUDEN TULOS	3,9	3,9	-25,2	



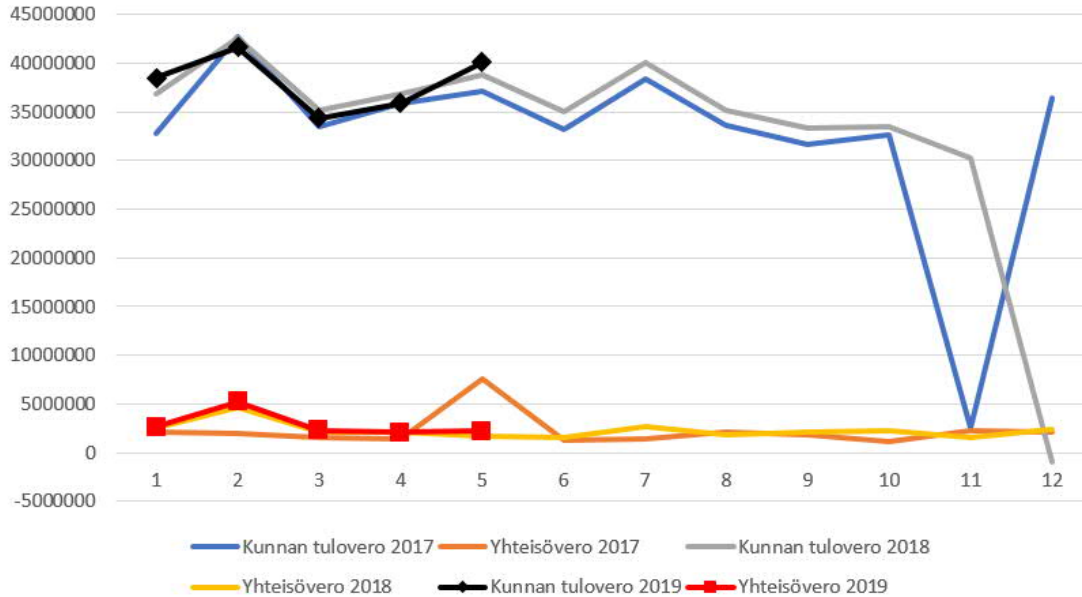
Tuloslaskelma 2019

Tuloslaskelma, 1000 €	Voimassa oleva talousarvio 2019	Toteuma 2019 01 - 05	Toteuma %	Toteuman kasvu %	Tilin- päätos 2018	Tilin- päätos 2018 01 - 05	Edellinen vuosi %
Toimintatuotot	150 532	62 227	41,3	2,1	150 904	60 953	40,39
Toimintakulut	-788 828	-322 618	40,9	3,4	-774 456	-312 084	40,30
TOIMINTAKATE	-637 196	-260 316	40,9	3,7	-622 211	-251 130	40,36
VEROTULOT	487 600	205 728	42,2	0,8	465 139	204 071	43,87
VALTIONOSUUEDET	188 700	78 625	41,7	-1,3	191 367	79 691	41,64
Korkotuotot	13 096	1 196	9,1	829,4	12 106	129	1,06
Muut rahoitustuotot	16 862	740	4,4	-35,0	15 909	1 138	7,15
Korkokulut	-18 615	-1 780	9,6	114,4	-15 998	-830	5,19
Muut rahoituskulut	-625	-33	5,3	-2,2	-644	-34	5,24
RAHOITUSTUOTOT JA -KULUT	10 718	123	1,1	-69,5	11 374	403	3,54
VUOSIKATE	49 822	24 160	48,5	-26,9	45 669	33 035	72,34
Poistot ja arvonalennukset	-45 881	-16 646	36,3	2,1	-45 175	-16 305	36,09
TILIKAUDEN TULOS	3 941	7 515	190,7	-55,1	494	16 730	3385,31



Verorahoitus

Kunnallis- ja yhteisöveron tilitykset 2017 - 2019



Verotulot

Verotulot toteutunevat muutetun talousarvion mukaisesti

Kunnallisveron kuukausitoteuma kuluvana vuonna poikkeaa edellisvuosien toteumista
- ennakonpalautukset jo heinä-joulukuussa



Konsernihallinto, talous

1000 €	Voimassa oleva talousarvio 2019	Toteuma 2019 01 - 05	Toteuma %	Toteuman kasvu %	Tilinpäätös 2018	Tilinpäätös 2018 01 - 05	Edellinen vuosi %
Konsernihallinto							
Menot	-446 502	-180 138	40,3	1,1	-445 466	-178 167	40,0
Tulot	12 605	5 404	42,9	11,0	18 737	4 867	26,0
Netto	-433 897	-174 734	40,3	0,8	-426 728	-173 300	40,6
Konsernipalvelut							
Menot	-47 973	-16 758	34,9	-2,6	-40 191	-17 209	42,8
Tulot	6 416	205	3,2	-8,7	7 245	224	3,1
Netto	-41 557	-16 553	39,8	-2,5	-32 946	-16 985	51,6
Tarkastustoimi							
Menot	-389	-114	29,3	-1,2	-329	-115	35,0
Netto	-389	-114	29,3	-1,2	-329	-115	35,0
Elinvoima ja kilpailukykypalvelut							
Menot	-9 601	-2 850	29,7	-25,2	-9 006	-3 811	42,3
Tulot	608	1 305	214,8	2 817,6	589	45	7,6
Netto	-8 994	-1 545	17,2	-59,0	-8 417	-3 766	44,7
Tukityöllistäminen							
Menot	-20 422	-7 331	35,9	-7,4	-21 908	-7 915	36,1
Tulot	1 163	498	42,8	-13,5	1 803	576	31,9
Netto	-19 259	-6 833	35,5	-6,9	-20 105	-7 339	36,5
Myyntivoitot ja -tappiot							
Menot		0	—	251,7	-1 007	0	0,0
Tulot	2 150	2 078	96,7	-20,2	5 687	2 603	45,8
Netto	2 150	2 078	96,7	-20,2	4 680	2 603	55,6
Osallisuus ja hyvinvointi							
Menot	-4 117	-1 402	34,1	-12,5	-4 054	-1 602	39,5
Tulot	2 268	1 318	58,1	-7,1	3 414	1 419	41,6
Netto	-1 849	-84	4,5	-54,1	-640	-183	28,6
Osotot Hyvinvointiyhtymältä							
Menot	-364 000	-151 683	41,7	2,8	-368 972	-147 515	40,0
Tulot				—			
Netto	-364 000	-151 683	41,7	2,8	-368 972	-147 515	40,0



Sivistyksen palvelualue, talous

1000 €	Voimassa oleva talousarvio 2019	Toteuma 2019 01 - 05	Toteuma %	Toteuman kasvu %	Tilinpäätös 2018	Tilinpäätös 2018 01 - 05	Edellinen vuosi %
Sivistyksen palvelualue							
Menot	-238 697	-104 127	43,6	6,9	-232 720	-97 399	41,9
Tulot	15 729	8 843	56,2	12,5	16 279	7 858	48,3
Netto	-222 967	-95 284	42,7	6,4	-216 441	-89 541	41,4
Palvelualueen yhteiskustannukset							
Menot	-1 893	-1 455	76,8	20,9	-2 731	-1 203	44,1
Tulot	1 076	2 982	277,0	72,7	1 766	1 727	97,8
Netto	-817	1 527	-187,0	191,5	-965	524	54,3
Lasten ja nuorten kasvu							
Menot	-176 341	-77 228	43,8	8,2	-170 808	-71 375	41,8
Tulot	10 786	4 030	37,4	-8,5	9 892	4 406	44,5
Netto	-165 555	-73 199	44,2	9,3	-160 916	-66 969	41,6
Osaaminen ja tieto							
Menot	-22 465	-9 460	42,1	1,5	-21 984	-9 319	42,4
Tulot	746	361	48,4	19,6	651	301	46,3
Netto	-21 720	-9 099	41,9	0,9	-21 334	-9 017	42,3
Wellamo-opisto							
Menot	-4 067	-1 838	45,2	3,4	-3 869	-1 778	45,9
Tulot	1 425	476	33,4	37,7	1 376	346	25,1
Netto	-2 642	-1 362	51,5	-4,9	-2 493	-1 432	57,4
Liikunta- ja kulttuuri							
Menot	-29 089	-12 137	41,7	2,3	-28 633	-11 862	41,4
Tulot	1 483	869	58,6	1,5	2 122	855	40,3
Netto	-27 606	-11 268	40,8	2,4	-26 511	-11 006	41,5
Kaupunginmuseo							
Menot	-4 149	-1 833	44,2	3,8	-4 193	-1 766	42,1
Tulot	200	125	62,7	-43,6	471	222	47,2
Netto	-3 949	-1 707	43,2	10,6	-3 722	-1 543	41,5
Kv urheilutapahtumat							
Menot	-692	-177	25,5	81,9	-501	-97	19,4
Tulot	13						
Netto	-679	-177	26,0	81,9	-501	-97	19,4



Kaupunkiympäristön palvelualue, talous

1000 €	Voimassa oleva talousarvio 2019	Toteuma 2019 01 - 05	Toteuma %	Toteuman kasvu %	Tilinpäätös 2018	Tilinpäätös 2018 01 - 05	Edellinen vuosi %
Kaupunkiympäristön palvelualue							
Menot	-49 101	-17 914	36,5	10,9	-44 912	-16 146	36,0
Tulot	40 574	14 104	34,8	-11,8	39 273	15 982	40,7
Netto	-8 528	-3 810	44,7	2 220,7	-5 639	-164	2,9
Palvelualueen yhteiskustannukset							
Menot	-1 200	-510	42,5	9,1	-1 319	-467	35,4
Tulot		-16	—	-26 344,6	136	0	0,0
Netto	-1 200	-525	43,8	12,5	-1 183	-467	39,5
Maankäyttö ja aluehankkeet							
Menot	-28 094	-11 218	39,9	15,5	-25 966	-9 713	37,4
Tulot	26 151	9 303	35,6	-19,4	26 476	11 538	43,6
Netto	-1 943	-1 915	98,6	-204,9	510	1 826	357,8
Joukkoliikenne							
Menot	-19 808	-6 185	31,2	3,7	-17 627	-5 967	33,8
Tulot	14 423	4 816	33,4	8,4	12 661	4 444	35,1
Netto	-5 385	-1 369	25,4	-10,1	-4 967	-1 523	30,7



Taseyksiköt, talous

1000 €	Voimassa oleva talousarvio 2019	Toteuma 2019 01 - 05	Toteuma %	Toteuman kasvu %	Tilin- päättös 2018	Tilin- päättös 2018 01 - 05	Edellinen vuosi %
Lahden Tilakeskus							
LIIKEVAIHTO	66 414	27 547	41,5	5,4	62 298	26 136	41,95
TILIKAUDEN YLI-/ALIJÄÄMÄ	431	4 733	1 099,3	26,6	-1 131	3 738	330,38
Lahden Kaupunginorkesteri							
LIIKEVAIHTO	1 056	342	32,3	27,6	790	268	33,88
TILIKAUDEN YLI-/ALIJÄÄMÄ	0	-202	—	-46,6	-257	-379	147,72
Lahden kaupunginteatteri							
LIIKEVAIHTO	2 224	905	40,7	-0,1	1 980	905	45,72
TILIKAUDEN YLI-/ALIJÄÄMÄ	0	-232	—	-16,5	69	-278	404,75



Investoinnit

- Kiinteän omaisuuden tuloissa näkyy Jalkarannan tonttien myyntitulot sekä yksi erä Starkin alueen myyntituloista. Lisäksi maanvuokrasopimusten päättymiset ovat aiheuttaneet poikkeuksellisen paljon tonttien lunastuksia.
- Tammi-toukokuussa julkisen käyttöomaisuuden menoista valtaosa syntyy Eteläisen kehätien rakentamisesta (yli 9 milj.€). Vuonna 2018 aloitettu Asko II urakka saatetaan loppuun vuonna 2019 ja ulkovaloverkon kunnostustöitä sekä uudelleenpäällystyksiä tehdään jatkuvasti. Koneharjun alueen sekä Hattisenrannan ja Etelä-Kytölä II asuinalueiden rakentaminen on aloitettu.
- Talonrakennuksen investointien toteutuma oli yhteensä 7,4 milj. € ja 13,9% talonrakennuksen budjetista, rakennusten ja huoneistojen myynnin tulokertymä on 0,1 milj. €. Alkuvuoden merkittävin valmistunut hanke on pääterveys-aseman perusparannuksen vaihe 2 maaliskuussa. Rakenteilla olevista suurin kohde on Launeen uusi monitoimitalo.

1000 euroa	Voimassa oleva talousarvio 2019	Toteuma 2019 01 - 05	Toteuma %	Tilinpäätös 2018	Tilinpäätös 2018 01- 05	Edellinen Vuosi %
Arvopaperit ja osuudet						
Menot	5 090	520	10,2	11 558	2 808	24,3
Tulot				-1 160		0,0
Netto	5 090	520	10,2	10 398	2 808	27,0
Kiinteä omaisuus						
Menot	4 750	791	16,6	9 709	8 243	84,9
Tulot	-3 150	-2 542	80,7	-5 960	-2 893	48,5
Netto	1 600	-1 751	109,5	3 750	5 350	142,7
Julkinen käyttöomaisuus						
Menot	50 500	13 271	26,3	45 346	6 553	14,4
Tulot	-1 040	-22	2,1	-410		
Netto	49 460	13 249	26,8	44 936	6 553	14,6
Talonrakennus						
Menot	53 137	11 172	21,0	48 471	13 835	28,5
Tulot	-2 400	-129	5,4	-8 737		
Netto	50 737	11 043	21,8	39 734	13 835	34,8
Irtain omaisuus						
Menot	6 804	839	12,3	2 626	467	17,8
Tulot						
Netto	6 804	839	12,3	2 626	467	17,8
Kokonaistulos						
Menot	120 281	26 593	22,1	117 711	31 906	27,1
Tulot	-6 590	-2 693	40,9	-16 266	-2 893	17,8
Netto	113 691	23 900	21,0	101 445	29 013	28,6



Lainannostosuunnitelman toteutuminen

Myöntämisvaltuus, euroa	Valtuus	Käytetty	Käyttämättä
Lyhytaikainen luotto (ottolainat), samanaikaisesti nostettuna	190 000 000		190 000 000
Määräysvallassa oleville yhteisöille ja säätiöille (antolainat)*	120 000 000	2 340 000	117 660 000
Suojautumistoimentpiteet korko- ja valuuttariskeiltä (johdannaissopimukset)	200 000 000		200 000 000
Pitkäaikainen luotto (ottolainat)	110 000 000	30 000 000	80 000 000

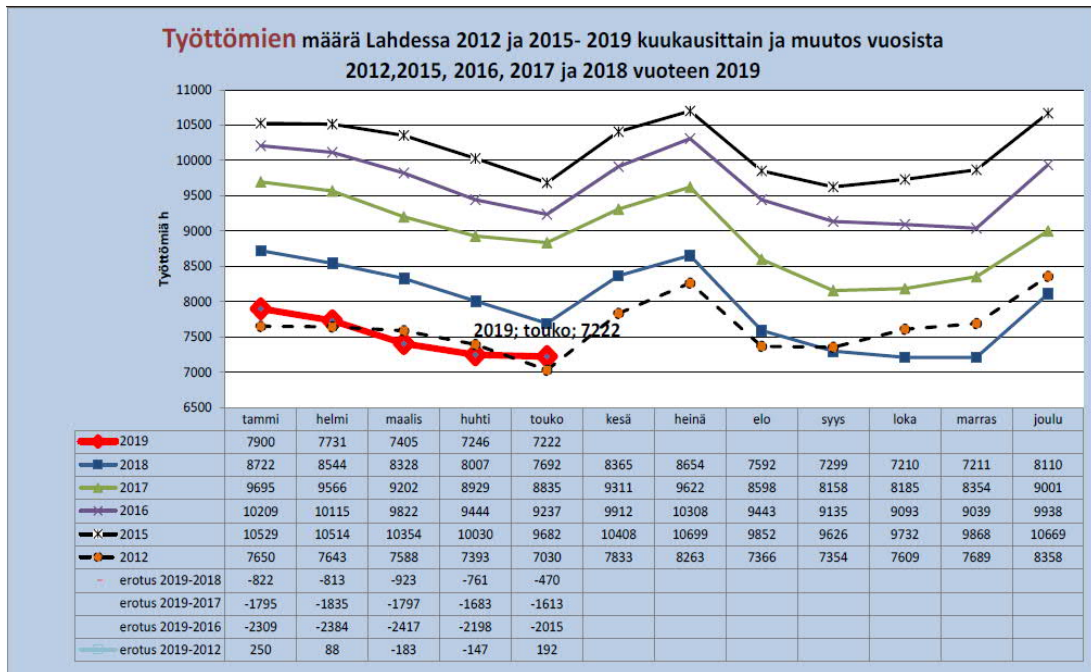
* Valtuuden enimmäismäärään ei sisällytetä konvertoinneista johtuvaa luoton myöntämistä (lainan ennenaikainen takaisin maksu ja lainan nosto uusilla ehdoilla).

Määräraha, euroa	Valtuus	Käytetty	Käyttämättä
Ottolainat			
Pitkäaikainen, lisäykset	110 000 000		110 000 000
Pitkäaikainen, vähennykset	-44 600 000	-21 650 000	-22 950 000
Lyhytaikainen, nettomuutos	0	20 000	-20 000
Netto	65 400 000	-21 630 000	87 030 000
Antolainat, pitkäaikainen ja lyhytaikainen			
Lisäykset	50 000 000		50 000 000
Vähennykset	-43 320 000	-8 946 035	-34 373 965
Netto	6 680 000	-8 946 035	15 626 035



Työttömyys

Toukokuun työttömyysaste 12,9 %

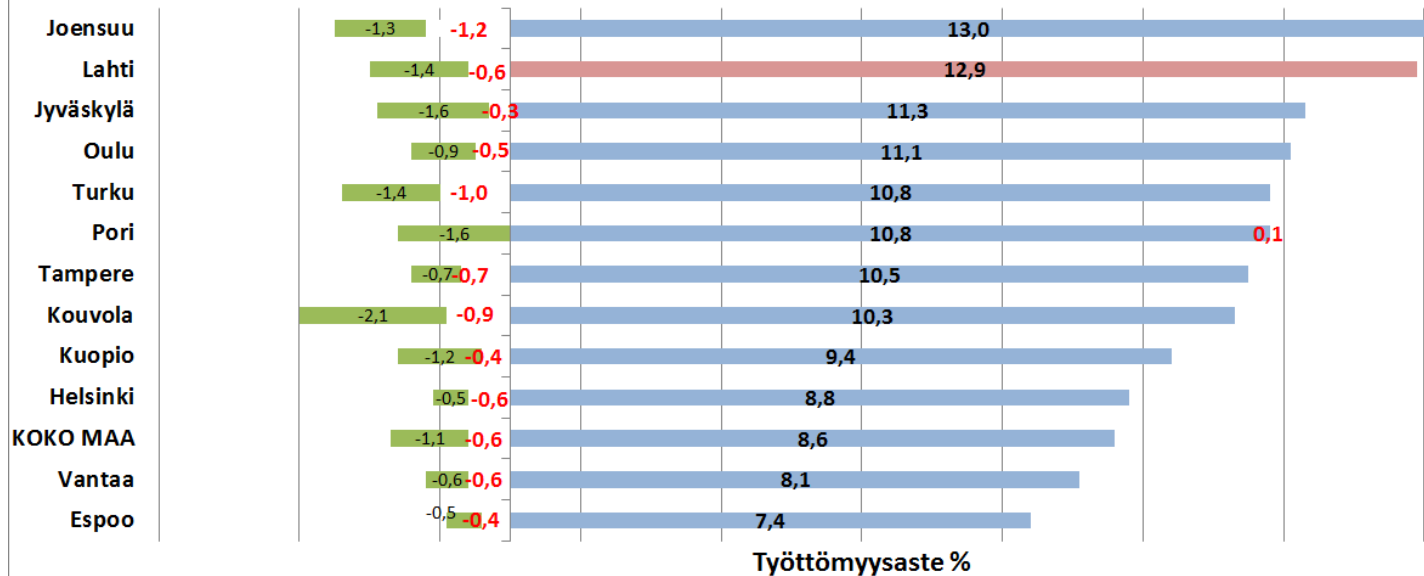


- Lahden työttömyysaste oli vuoden 2019 toukokuun lopussa 12,9 %, 0,6 prosenttiyksikköä alempi kuin vuosi sitten.
- Työ- ja elinkeino ministeriön työnvälitystilaston mukainen koko maan työttömyysaste oli toukokuussa 8,6 %.
- Työttömiä työnhakijoita oli Lahdessa toukokuussa 7 222, 470 henkilöä vähemmän kuin vuosi sitten.
- Alle 25-vuotiaita työttömiä oli 1053 henkilöä, 2 henkilöä vähemmän kuin vuosi sitten.
- Yli vuoden yhtäjaksoisesti työttöminä olleita oli 2 245, 735 henkilöä vähemmän kuin vuotta aiemmin.
- Uusia avoimia työpaikkoja oli Lahdessa toukokuun lopussa 1 464, 255 työpaikkaa enemmän kuin vuosi sitten.



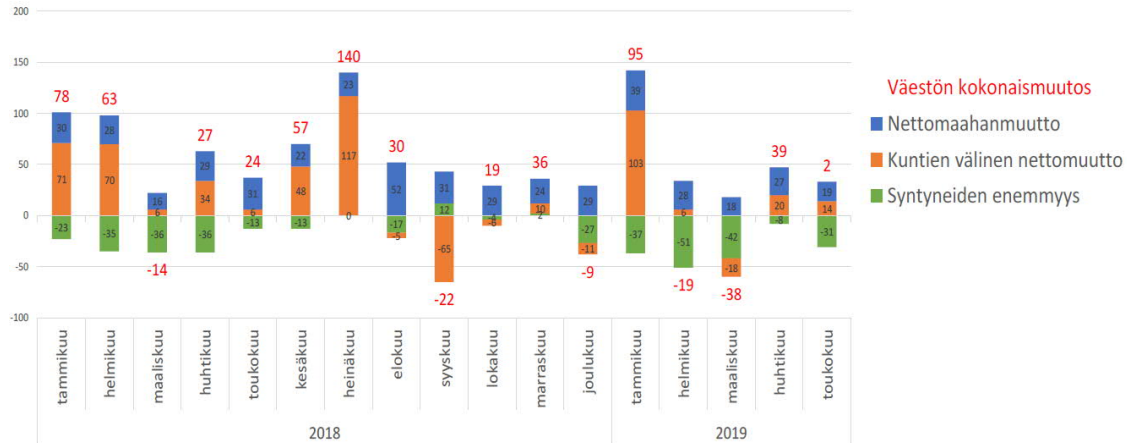
Työttömyysaste suurissa kaupungeissa

12 suurimman kaupungin työttömyysaste vuoden **2019 TOUKOKUUSSA** ja työttömyysasteen muutos vuoden 2018 toukokuusta sekä vuoden 2019 alusta prosenttiyksikköä



Väestön määrän kehitys

Lahden väestönmuutosten ennakkotiedot kuukausittain 2018-



- Tilastokeskuksen ennakkotietojen mukaan Lahden väkiluku oli 2019 toukokuun lopussa 120 022. Väestön määrä kasvoi kuukauden aikana 2 henkilöllä. Kuukauden aikana siirtolaisuus kasvatti kaupungin väestöä 19 henkilöllä, kuntien välinen muuttoliike 14 henkilöllä. Syntyneitä oli toukokuussa 31 vähemmän kuin kuolleita.
- Väestömäärä kasvoi vuoden 2019 tammi-toukokuun aikana 71 asukkaalla. Siirtolaisuus kasvatti väestömäärää 131 henkilöllä, kuntien välinen muuttoliike 125 henkilöllä. Kuolleita on ollut 169 enemmän kuin syntyneitä. Väestömäärä on kasvanut vuoden aikana (toukokuu 2018 - 2019) 271 asukkaalla.

