

Lahti

Talousarvio 2025

Taloussuunnitelma 2025–2027

25.11.2024 Kaupunginvaltuuston päätös

Rakentamisen elpyminen ja energiasiiirtymä kääntävät talouden kasvuun vuonna 2025

BKT 1,7 %
Inflaatio 1,4%
Työttömyysaste 7,6 %

Uudet ja laajenevat tehtävät vuonna 2025

- Työllisyyden hoidon tehtävät valtiolta kunnille
- Oppimisen ja koulunkäynnin uudistus
- Kolmen vuosiviikkotunnin lisääminen perusopetuksessa
- B1-kielen opetuksen lisääminen yhdellä vuosiviikkotunnilla
- Maahanmuuttajaäitien aseman parantaminen kotoutumispalveluissa
- Ruotsinkielisen kotoutumiskoulutuksen lisääminen



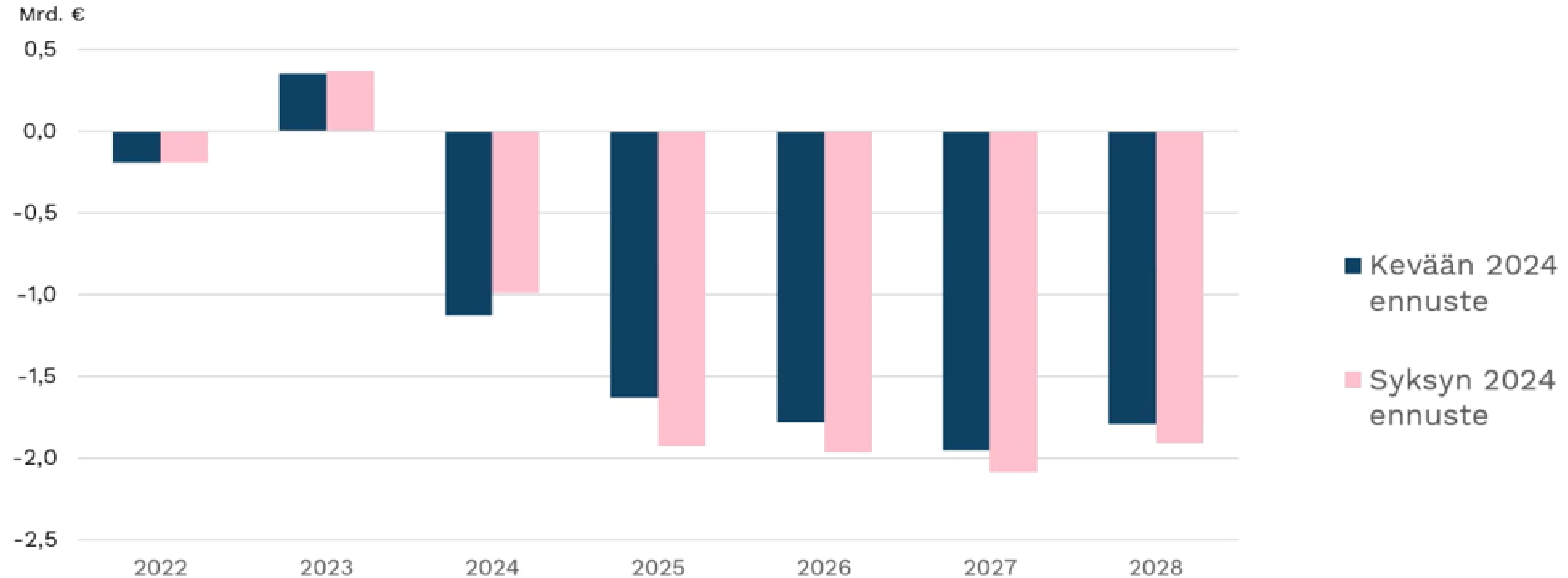
Tehtävien ja velvoitteiden vähennykset vuonna 2025

- Kuntien velvoitteiden ja tehtävien purkaminen: kohteet auki.
- Työllisyysmäärärahojen alentaminen: kohteet auki
- TE-palveluiden tehtävämuutokset
- Kuntien työllistämisvelvoitteen kumoaminen 57 vuotta täyttäneiden työttömien työnhakijoiden osalta
- Pakolaiskiintiön laskusta johtuva kotoutumiskoulutuksen väheneminen



Kuntatalouden ennuste heikentynyt

Toiminnan ja investointien rahavirta



Toiminnan ja investointien rahavirta = tulorahoitus – investoinnit

Toiminnan ja investointien rahavirta kuvaa kuinka paljon rahavirrasta jää nettoantolainaukseen, lainojen lyhennyksiin ja kassan vahvistamiseen.

Lahti

Lahten kaupunki

2025 talousarvio ja 2025–2027 taloussuunnitelma

25.11.2024

Kaupunginvaltuuston päätös

Lahden kaupunki vuonna 2024

- Tilikauden tulos sukeltaa, vaikka ennuste talousarviota parempi.
 - Toimintaa ja taloutta jarrutetaan tasapaino-ohjelman toteuttamisen lisäksi.
 - Investointeja lykätään ja perutaan.
- Pitkän aikavälin kehityssuunnat
 - Keskustavisio
 - Liikuntapaikkasuunnitelma
 - Suurten hankkeiden johtaminen (käynnistyy syksyllä 2024)
- Vuosien 2024–2027 MAL-sopimuksella 100 milj. euroa investointirahaa seudulle.
- Valmistautuminen TE-uudistuksen toteutukseen.
- Asukasluku kasvusuuntainen.
- Työnhakijoiden määrä kasvanut ja työllisyystilanne heikentynyt. Suurimmilla työnantajilla haasteita.



Lahti - Käännepohta vuonna 2025

Lahden kaupunki vuonna 2025

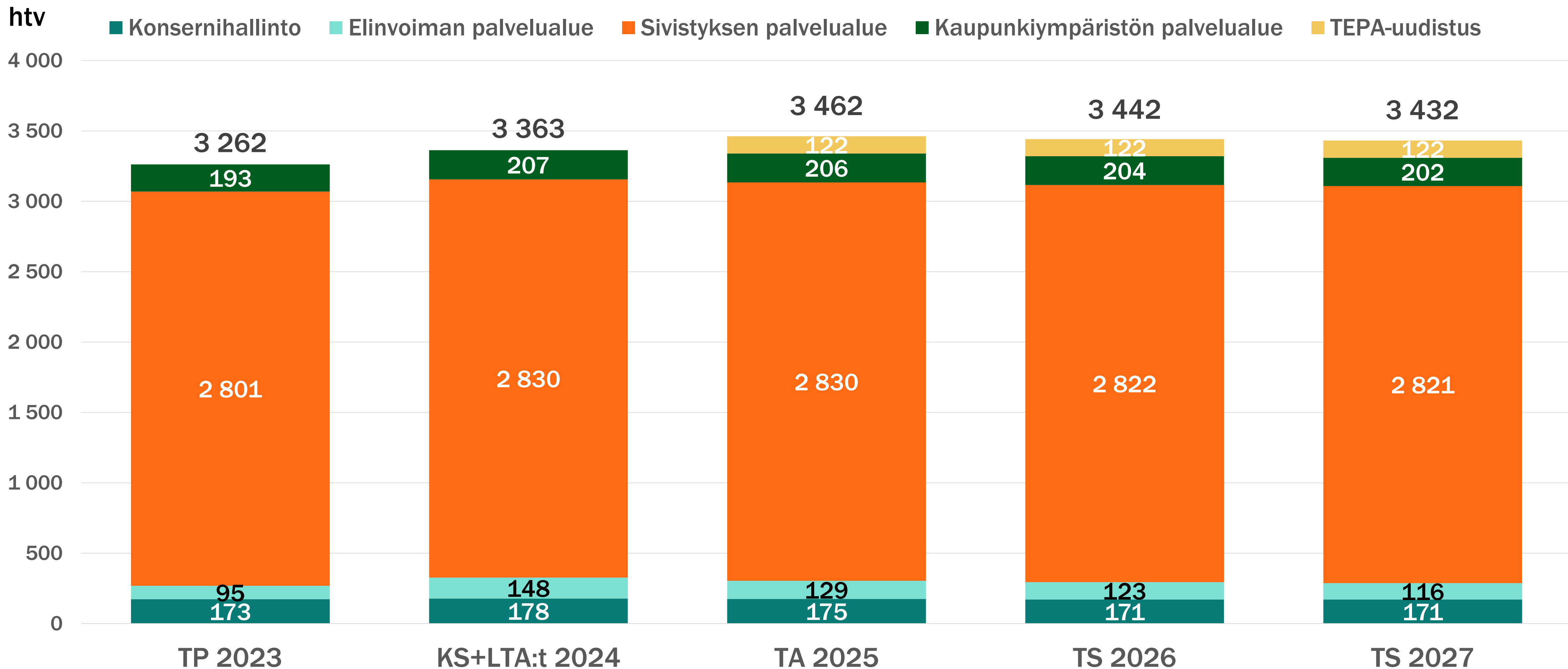
- Tulot riittävät menojen kattamiseen, mutta eivät poistoihin.
- Käänne parempaan saatava aikaan.
- Vastaanotetaan työllisyyden hoidon tehtävät, henkilöstö ja rahoitus valtiolta.
- Vahvistetaan elinvoimaa ja turvataan palveluja sopeutuksesta huolimatta.
- Korostetaan edunvalvontaa.
- Kehitytään kestäväenä ja menestyvänä yritys-, yliopisto- ja tapahtumakaupunkina.
- Vahvistetaan Lahden asemaa johtavana ympäristökaupunkina tukien kaupungin kasvua ja kehitystä.
- Varaudutaan hallitusohjelman tuomiin muutoksiin.



Strategian kärkihankkeet 2025

- 1. Johtava ympäristökaupunki Lahti: Edistämme luontopositiivisuutta**
- 2. Osaava Lahti: Edistämme ja tuemme LUT-yliopiston kasvua Lahdessa entisestään**
- 3. Elävä Lahti: Toteutamme keskustavisiota**
- 4. Hyvinvoiva Lahti: Edistämme liikunnallista elämäntapaa**
- 5. Houkutteleva työyhteisö Lahti: Kehitämme ja vahvistamme työnantajamielikuvaa**

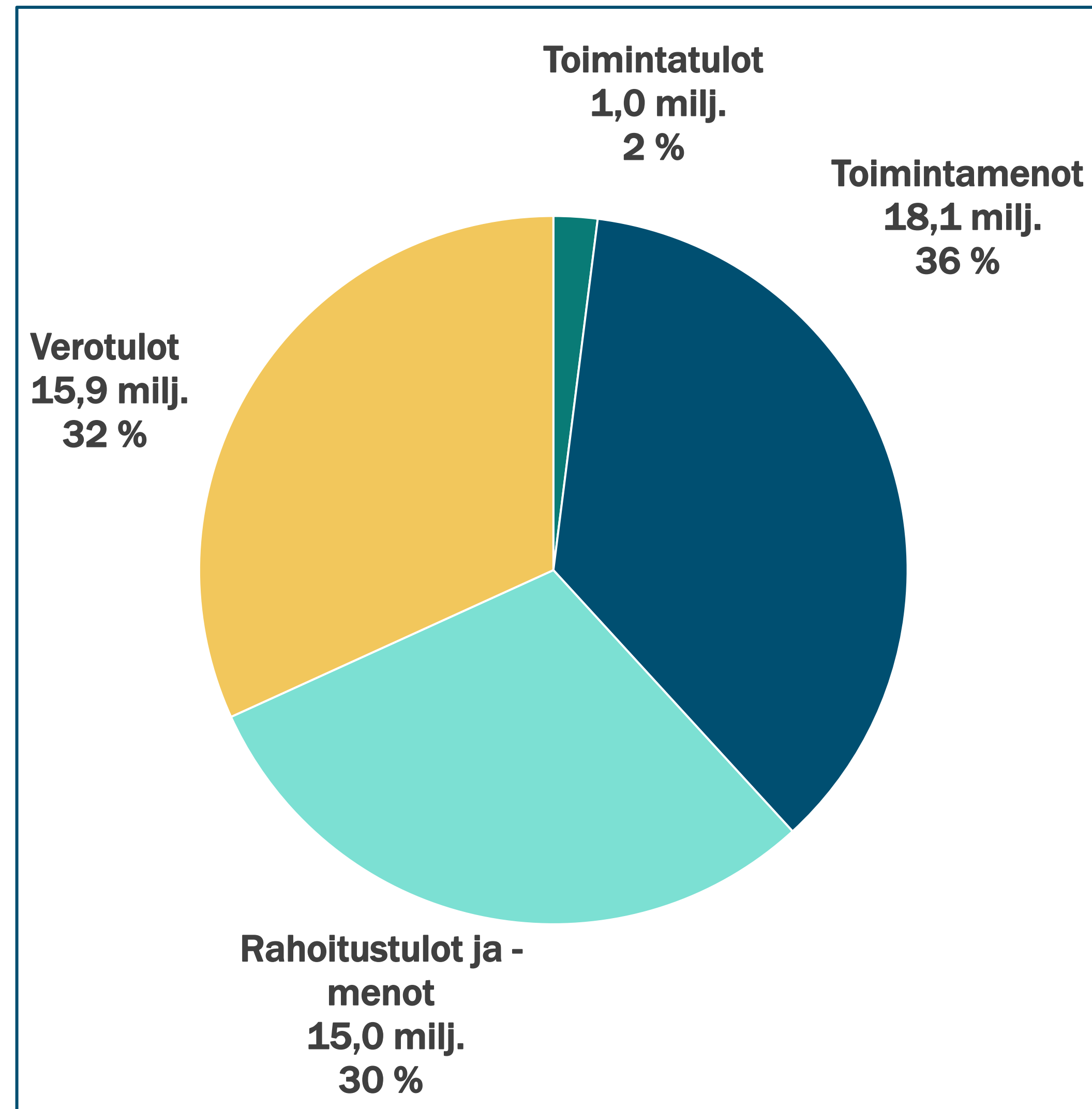
Henkilöstösuunnitelma (palkalliset henkilötyövuodet)



Lukuihin ei sisälly valmisteluohje toteuttaa 5 %:n alenema henkilötyövuosiin vuoden 2024 talousarviotasosta vuoden 2027 loppuun mennessä osana talouden tasapaino-ohjelman säästötoimenpiteitä.

Taloutta tasapainotetaan 50 milj. euroa vuosina 2024–2027

KV 20.5.2024 § 63



TOIMINTATULOT 1,0 milj. euroa

- Tavoitteen toteutuminen edellyttää päätöksiä tonttien hintojen, pysäköintimaksujen, kaupunkisuunnittelun taksojen, yleisten alueiden taksojen, venepaikkamaksujen, joukkoliikenteen lippuhintojen sekä muiden mahdollisten lupa- ja valvontamaksujen hintojen korotuksista.
- Hulevesimaksun käyttöönoton mahdollisuutta selvitetään.

TOIMINTAMENOT 18,1 milj. euroa

- 13,1 milj. euron tavoite asetetaan palvelualueille, josta
 - Konsernihallinnolle 3,35 milj. euroa
 - Elinvoiman palvelualueelle 0,65 milj. euroa
 - Sivistyksen palvelualueelle 6,1 milj. euroa
 - Kaupunkiympäristön palvelualueelle 3,0 milj. euroa
- Työttömyydestä aiheutuvien menojen vähentämisen tavoitteeksi 5,0 milj. euroa.

RAHOITUSTULOT- JA MENOT 15,0 milj. euroa

- Tavoitteen saavuttaminen edellyttää
 - Rahoitusmenojen pienentämistä, konsernista saatavien osinkotuottojen kasvua ja muiden rahoitustulojen kasvua.
 - Investointien rahoitusratkaisujen tarkastelua.
 - Vuosittaista omaisuuden myyntivoittojen toteutumista.
 - Konsernirakenteen tarkastelua

VEROTULOT 15,9 milj. euroa

- Strategian elinvoimatoimenpiteille asetetaan tavoite niin, että verotulojen kasvu yli toimintaympäristöstä tulevan kasvun lisäksi on 5 milj. euroa.
 - Tavoitteen toteutuminen edellyttää elinkeinoelämän sijoittumispäätöksiä Lahteen.
- Verotuloille asetetaan 10,9 milj. euron tavoite niin, että korotetaan kunnallisveroa vuonna 2027

Talouden tasapaino-ohjelman tavoitteet vuosina 2024–2027

1 000 €	TA 2024	TA 2025	TS 2026	TS 2027	YHT
Toimintatulot	0,0	500,0	500,0	0,0	1 000,0
Kaupunkiympäristön palvelualue	0,0	500,0	500,0	0,0	1 000,0
Toimintamenot	-1 157,5	-3 477,5	-6 030,0	-7 435,0	-18 100,0
Konsernihallinto	-750,0	-2 220,0	-230,0	-150,0	-3 350,0
Elinvoiman palvelualue	-50,0	0,0	0,0	-600,0	-650,0
Sivistyksen palvelualue	-257,5	-827,5	-2 500,0	-2 515,0	-6 100,0
Kaupunkiympäristön palvelualue	-100,0	-430,0	-1 300,0	-1 170,0	-3 000,0
Työttömyydestä aiheutuvat menot	0,0	0,0	-2 000,0	-3 000,0	-5 000,0
Toimintakate	1 157,5	3 977,5	6 530,0	7 435,0	19 100,0
Verotulot, elinvoiman lisäys	0,0	0,0	3 000,0	2 000,0	5 000,0
Rahoitustulot ja -menot	0,0	10 300,0	1 260,0	3 440,0	15 000,0
Verotulot	0,0	0,0	0,0	10 900,0	10 900,0
Tilikauden tulos	1 157,5	14 277,5	10 790,0	23 775,0	50 000,0

Luvut ovat muutosta edelliseen vuoteen verrattuna.

Lahden kaupungin vuosikate positiivinen 3,3 milj. euroa TA 2025

Tuloslaskelma, 1 000 €	TP 2023	KS+LTA:t		TS 2026	TS 2027
		2024	TA 2025		
Toimintatulot	187 265	171 918	171 078	171 297	174 956
Valmistus omaan käyttöön	1 302	1 114	1 114	1 114	1 114
Toimintamenot	-490 562	-516 489	-556 842	-564 821	-575 474
Toimintakate	-301 995	-343 457	-384 651	-392 409	-399 404
Verotulot	304 843	283 741	295 280	309 125	332 012
Valtionosuudet	90 872	76 959	86 666	87 668	87 936
Rahoitustulot ja -menot	1 044	-370	5 995	7 859	11 984
Vuosikate	94 764	16 873	3 290	12 243	32 529
Poistot ja arvonalentumiset	-53 517	-54 173	-56 649	-57 141	-60 409
Tilikauden tulos	41 247	-37 300	-53 359	-44 898	-27 880
Poistoeron lisäys tai vähennys	-9 597	75	70	70	70
Varausten lisäys tai vähennys	10 000	0	0	0	0
Rahastojen lisäys tai vähennys	-259	0	0	0	0
Tilikauden yli-/alijäämä	41 391	-37 225	-53 289	-44 828	-27 810

Tulot laskeneet

- Sote-uudistus
- Konserni

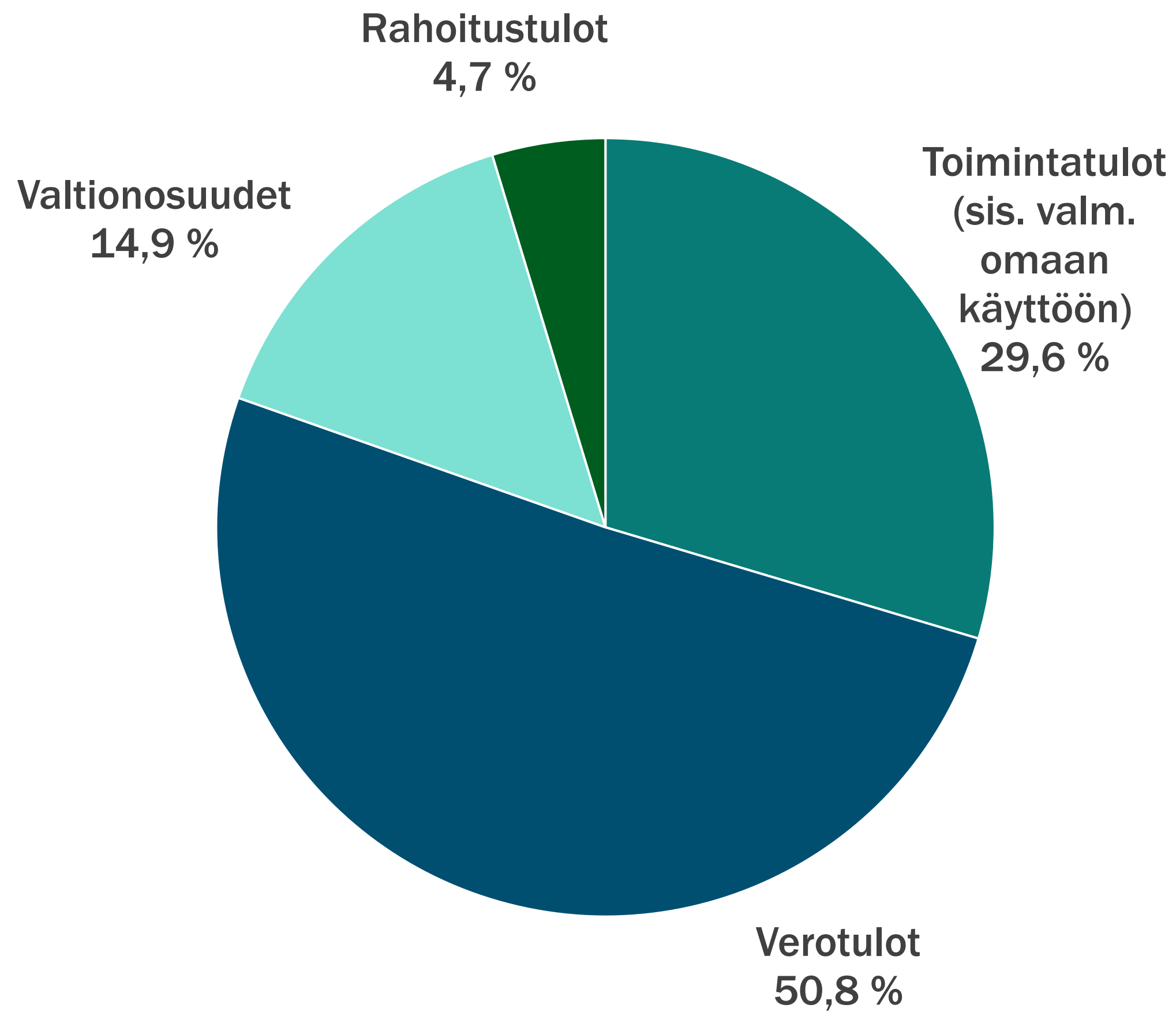
Menot kasvaneet

- TE-palvelu-uudistus
- Palkkaratkaisu
- Uudet käyttöönotetut tilat
- Kustannusten nousu
- Lainakannan korot
- Valtiolta uudet ja laajentuvat tehtävät

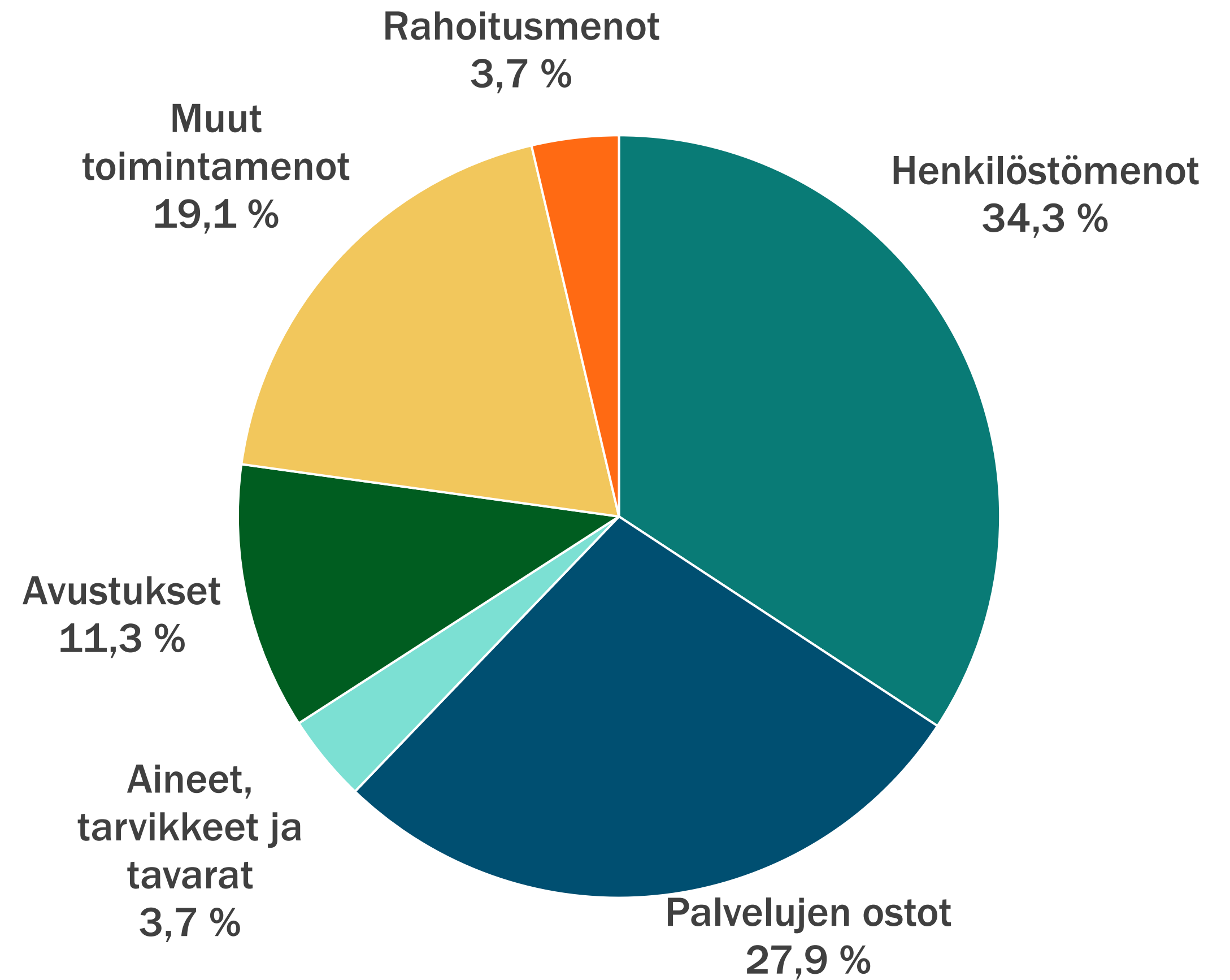
Tulot riittävät menojen kattamiseen, mutta eivät poistoihin.

Lahden kaupungin tulot ja menot lajeittain TA2025

Tulot

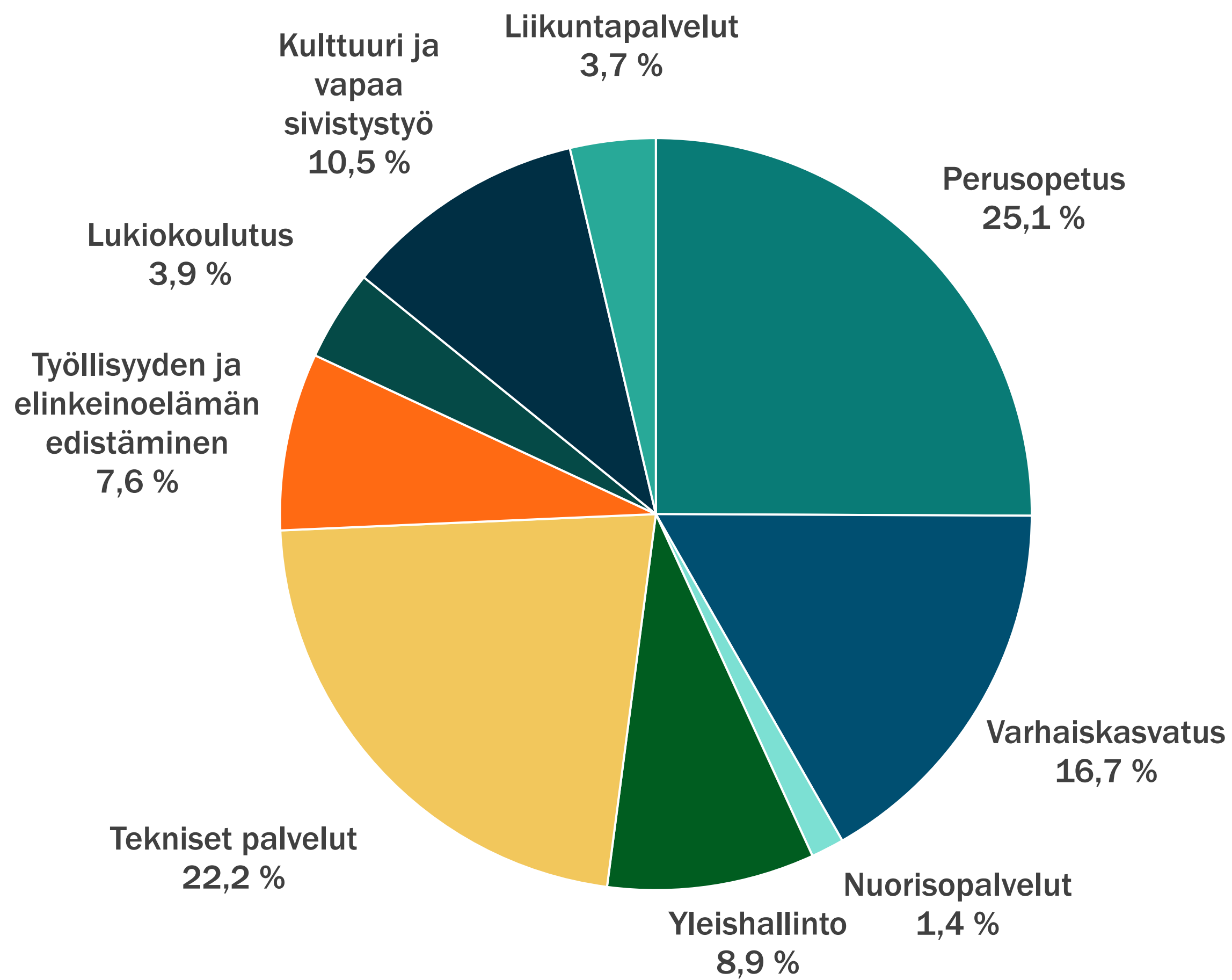


Menot

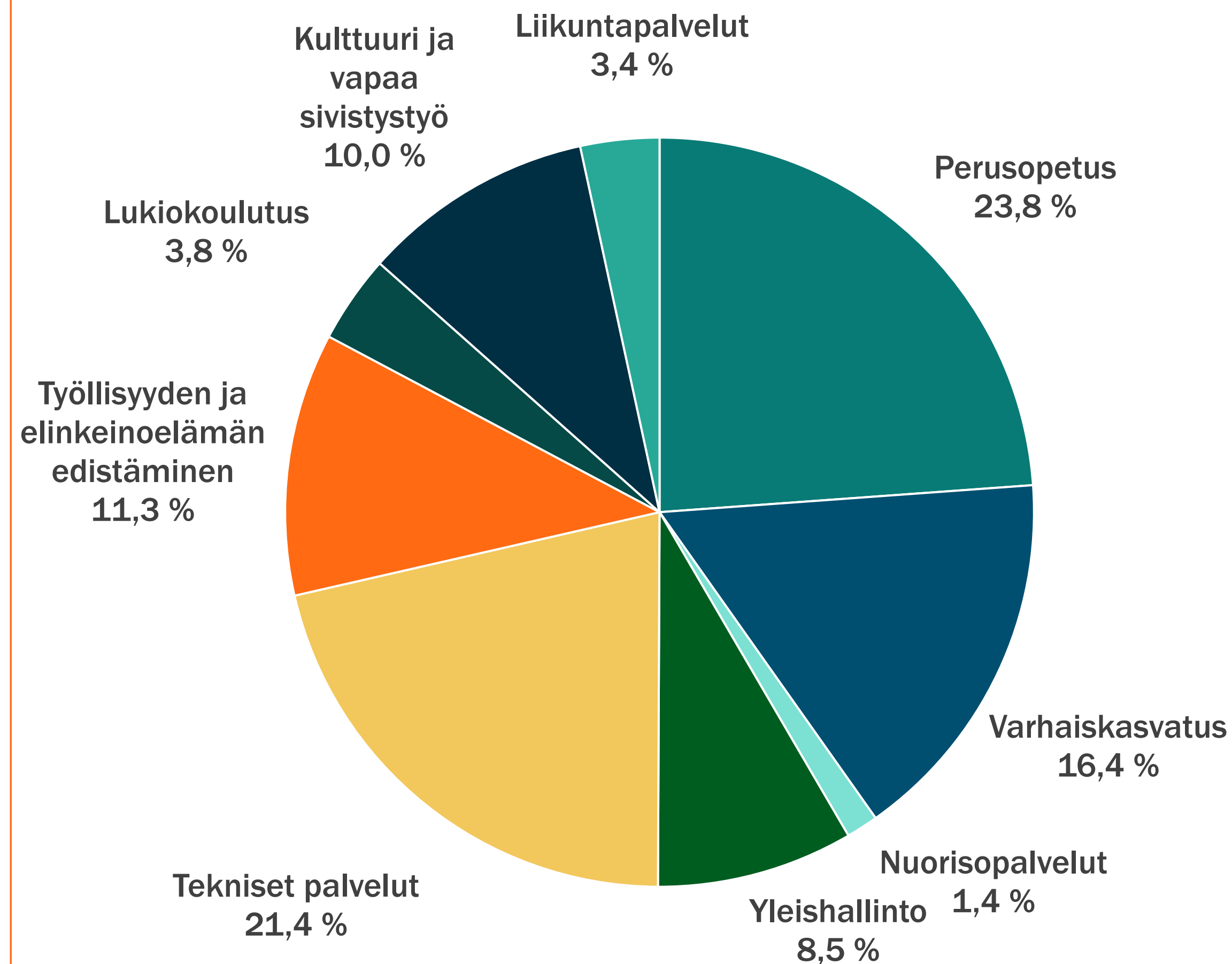


Lahden kaupungin toimintamenot palveluittain 2024 ja 2025

2024



2025



Verorahoitus

Verotulot, 1 000 €	TP 2023	KS+LTA:t			
		2024	TA 2025	TS 2026	TS 2027
Kunnan tulovero	225 383	210 539	221 970	232 488	252 682
Yhteisövero	32 652	26 193	25 721	29 047	31 740
Kiinteistövero	46 807	47 009	47 590	47 590	47 590
Yhteensä	304 843	283 741	295 280	309 125	332 012

Verotulot kasvavat **4,1 %**

Talouden epävarma kasvu vaikuttaa verotuloihin

- VM:n arvion mukaan vuonna bruttokansantuote kasvaa 1,7 %.
- Ansiotulovähennyksen poisto ja työtulovähennyksen kasvu parantavat kunnallisverotuksen efektiivisyyttä.

Kunnallisveroprosentti **8,1 % (2024: 8,1 %)**

Talouden tasapaino-ohjelman toimenpiteet sisältyvät verotuloarvioihin

- Strategian elinvoimatoimenpiteiden vaikutus 5,0 milj. euroa yht. vuosina 2026-2027
- Kunnallisveron korotuksen vaikutus 10,9 milj. euroa vuonna 2027

Valtionosuudet, 1 000 €	TP 2023	KS+LTA:t			
		2024	TA 2025	TS 2026	TS 2027
Kunnan peruspalvelujen vos ilman verotuloihin perustuvaa tasausta	51 714	37 613	52 360	51 115	50 672
Opetus- ja kulttuuritoimen muut vos:t	-3 622	-2 060	-2 056	-2 450	-2 450
Verotuloihin perustuva vos:ien tasaus	24 612	23 182	25 080	26 999	26 765
Verotulojen menetysten korvaus	18 168	18 224	11 282	12 005	12 950
Yhteensä	90 872	76 959	86 666	87 668	87 936

Valtionosuudet kasvavat **12,6 %**.

Valtionosuutta lisäävät

- TE-palvelut 2024 -uudistus
- kotoutumislain kokonaisuudistus
- työttömyysturvan rahoitusvastuun laajenemisen kompensatio
- indeksikorotus ja kustannustenjaon tarkistus

Valtionosuutta vähentävät

- indeksikorotukseen tehtävä yhden prosenttiyksikön vähennys (indeksijarru)
- kuntien tehtävien ja normien vähentämiseen liittyvä valtionosuuden vähennys

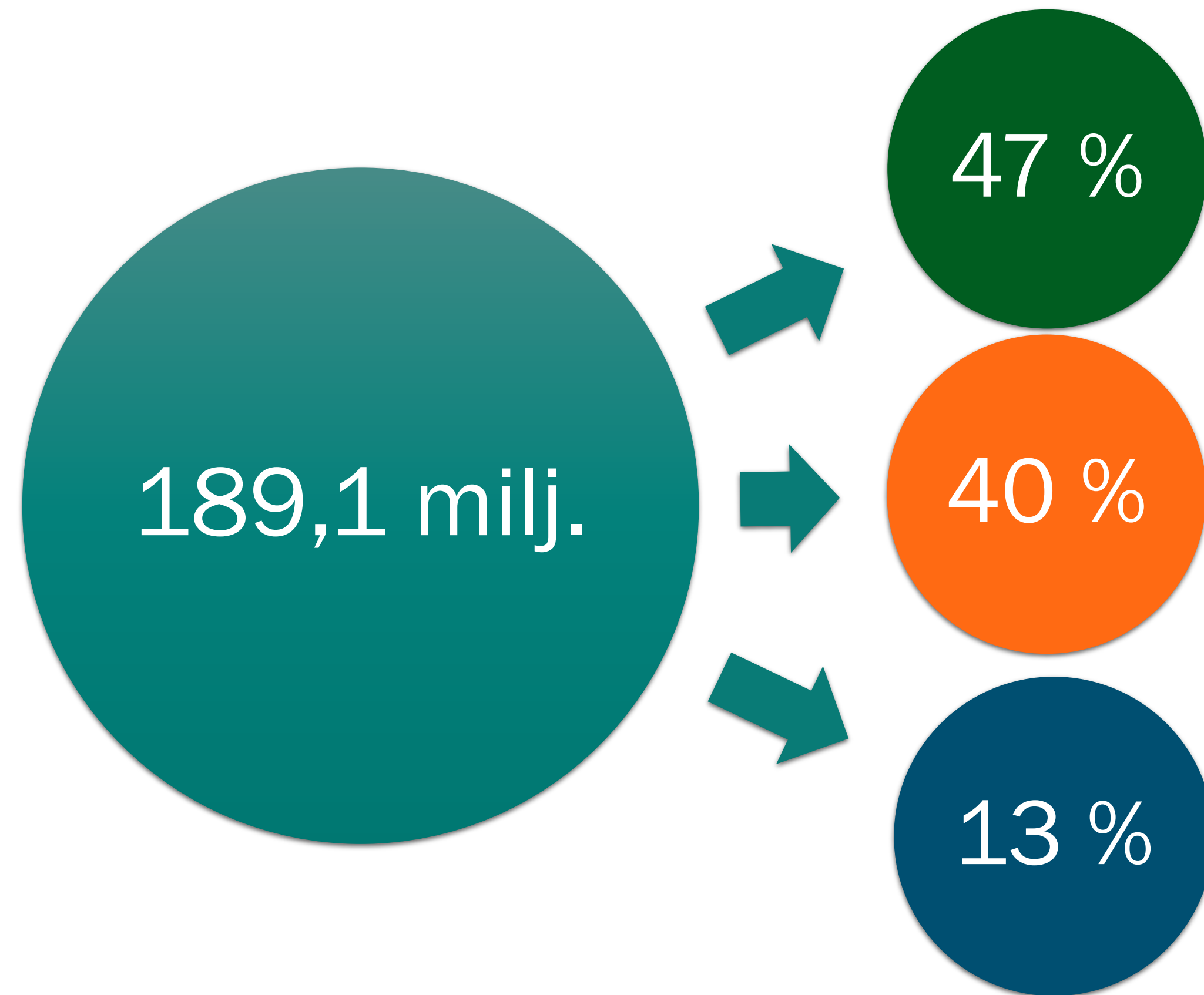
Peruspalvelujen valtionosuusjärjestelmän kokonaisuudistus on käynnistynyt, tavoitteena tulla voimaan 1.1.2026.

Verotulojen menetysten korvauksessa on huomioitu maan hallituksen veroperustemuutokset.

Elinvoimaa investoinneilla



Lahden kaupungin bruttoinvestoinnit vuosina 2025–2027



Julkinen käyttöomaisuus 89,9 milj.

- Kadunrakennus 38,1 milj.
- Elinvoimahankkeet 27,0 milj.

Talonrakennusinvestoinnit 75,5 milj.

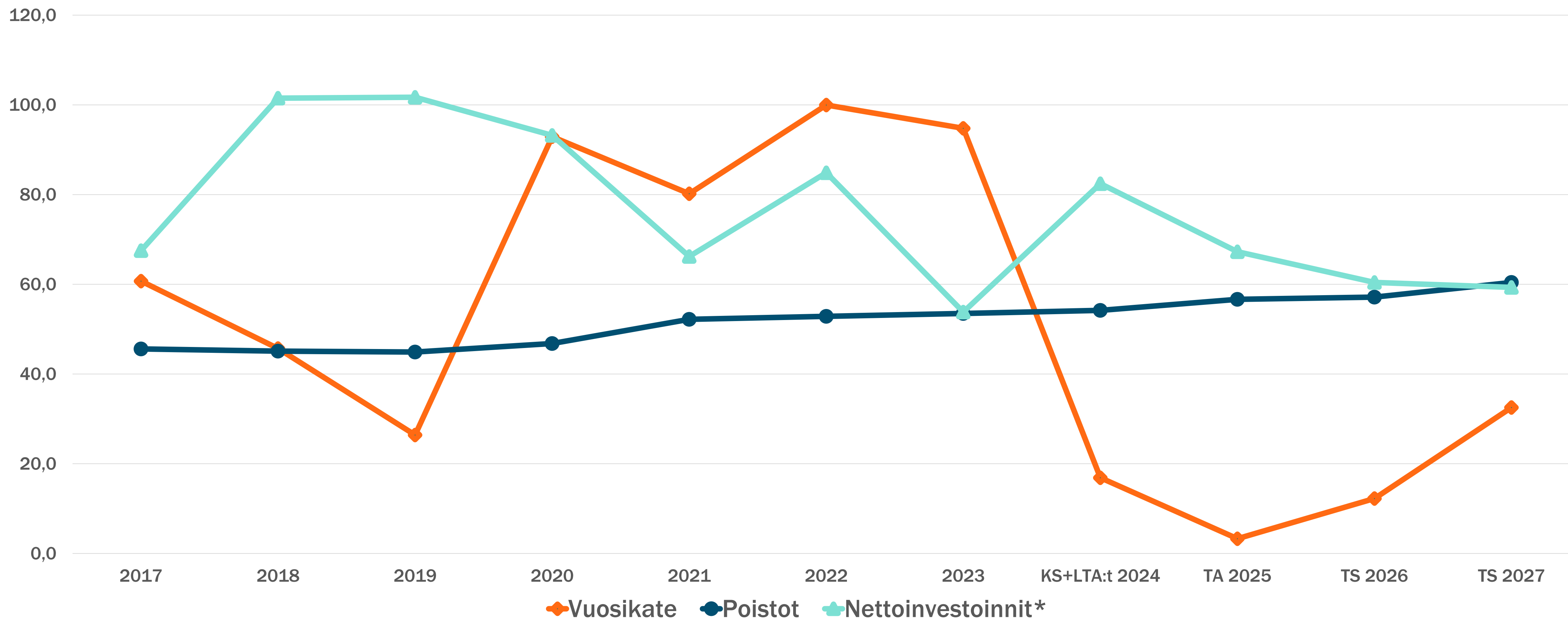
- Myllypohjan monitoimitalo 18,9 milj.
- Mukkulan monitoimitalon uudisrakennus 9,1 milj.
- Kaarikadun päiväkodin uudisrakennus 6,6 milj.
- Länsiharjun pikkukoulu 6,5 milj.

Muut investoinnit 23,7 milj.

- Irtain omaisuus 12,6 milj.
- Kiinteä omaisuus 9,8 milj.
- Arvopaperit ja osuudet 1,5 milj.

Vuosikate ei kata poistoja eikä investointeja vuosina 2025–2027

Milj. euroa

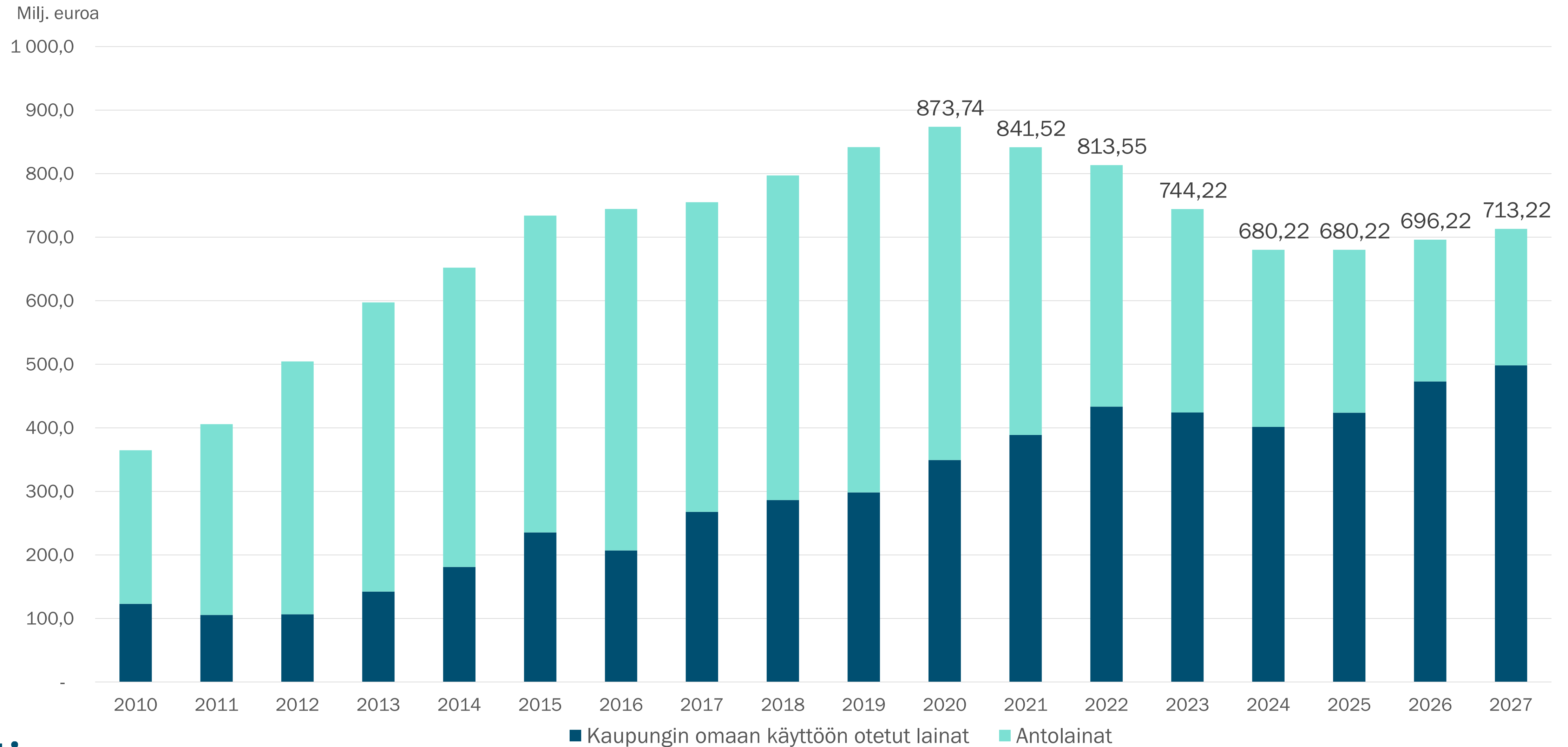


*Nettoinvestoinnit = investointimenot – rahoitusosuudet investointimenoihin

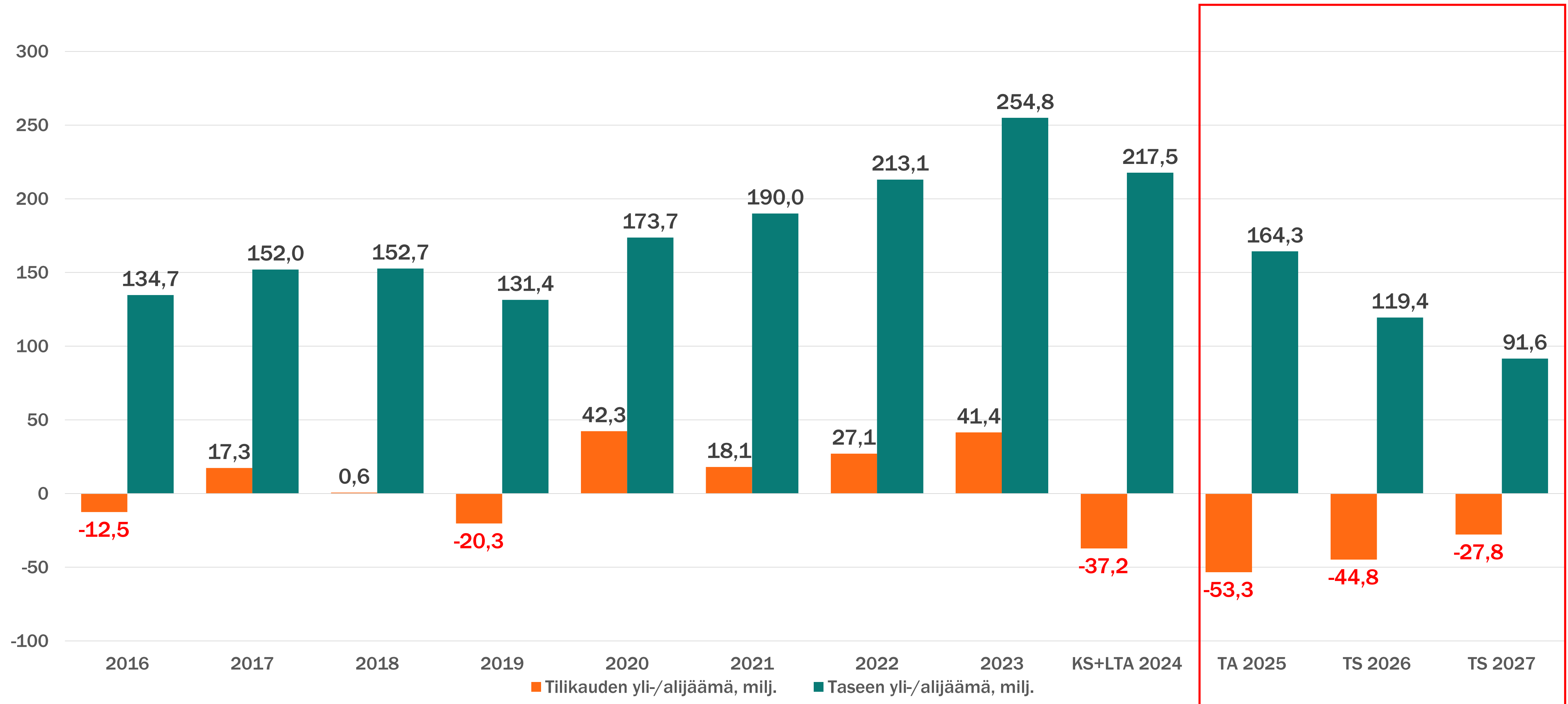
Investointeja rahoitetaan kassavaroilla vuonna 2025

Rahoituslaskelma, 1 000 €	KS+LTA:t		TA 2025	TS 2026	TS 2027
	TP 2023	2024			
Toiminnan rahavirta	73 862	12 023	-2 710	9 123	29 409
Vuosikate	94 764	16 873	3 290	12 243	32 529
Tulorahoituksen korjauserät	-20 902	-4 850	-6 000	-3 120	-3 120
Investointien rahavirta	-42 794	-71 086	-57 754	-53 805	-52 679
Investointimenot	-81 671	-83 486	-68 032	-61 154	-59 875
Rahoitusosuudet investointimenoihin	671	1 050	778	729	576
Pysyvien vastaavien hyödykkeiden luovutustulot	38 206	11 350	9 500	6 620	6 620
Toiminnan ja investointien rahavirta	31 068	-59 063	-60 464	-44 682	-23 271
Antolainauksen muutokset	35 221	65 862	22 204	33 145	8 254
Antolainasaamisten lisäykset	-8	-1 000	-10 000	-10 000	-10 000
Antolainasaamisten vähennykset	35 229	66 862	32 204	43 145	18 254
Lainakannan muutokset	-69 303	-64 000	-20	16 000	17 000
Pitkäaikaisten lainojen lisäys	0	0	30 000	36 000	37 000
Pitkäaikaisten lainojen vähennys	-76 900	-64 000	-30 020	-20 000	-20 000
Lyhytaikaisten lainojen muutokset	7 597	0	0	0	0
Oman pääoman muutokset	308	0	0	0	0
Muut maksuvalmiuden muutokset	-4 995	0	0	0	0
Rahoituksen rahavirta	-38 770	1 862	22 184	49 145	25 254
Vaikutus maksuvalmiuteen	-7 702	-57 201	-38 281	4 462	1 984

Lainakanta ei kasva vuonna 2025



Taseen ylijäämä vähenee 91,6 milj. euroon



Lahti

Palvelualueet

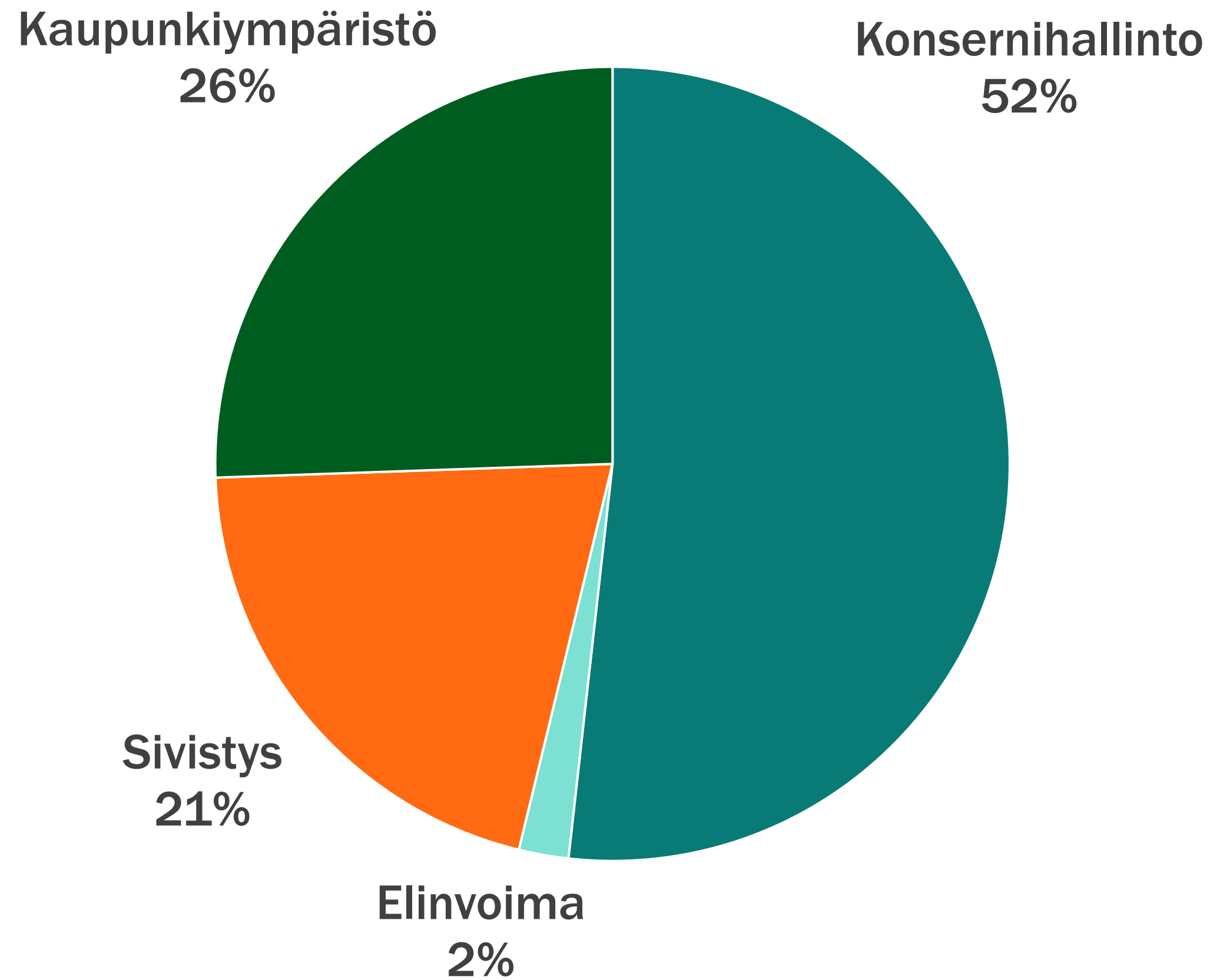
2025 talousarvio ja 2025–2027 taloussuunnitelma

5.11.2024

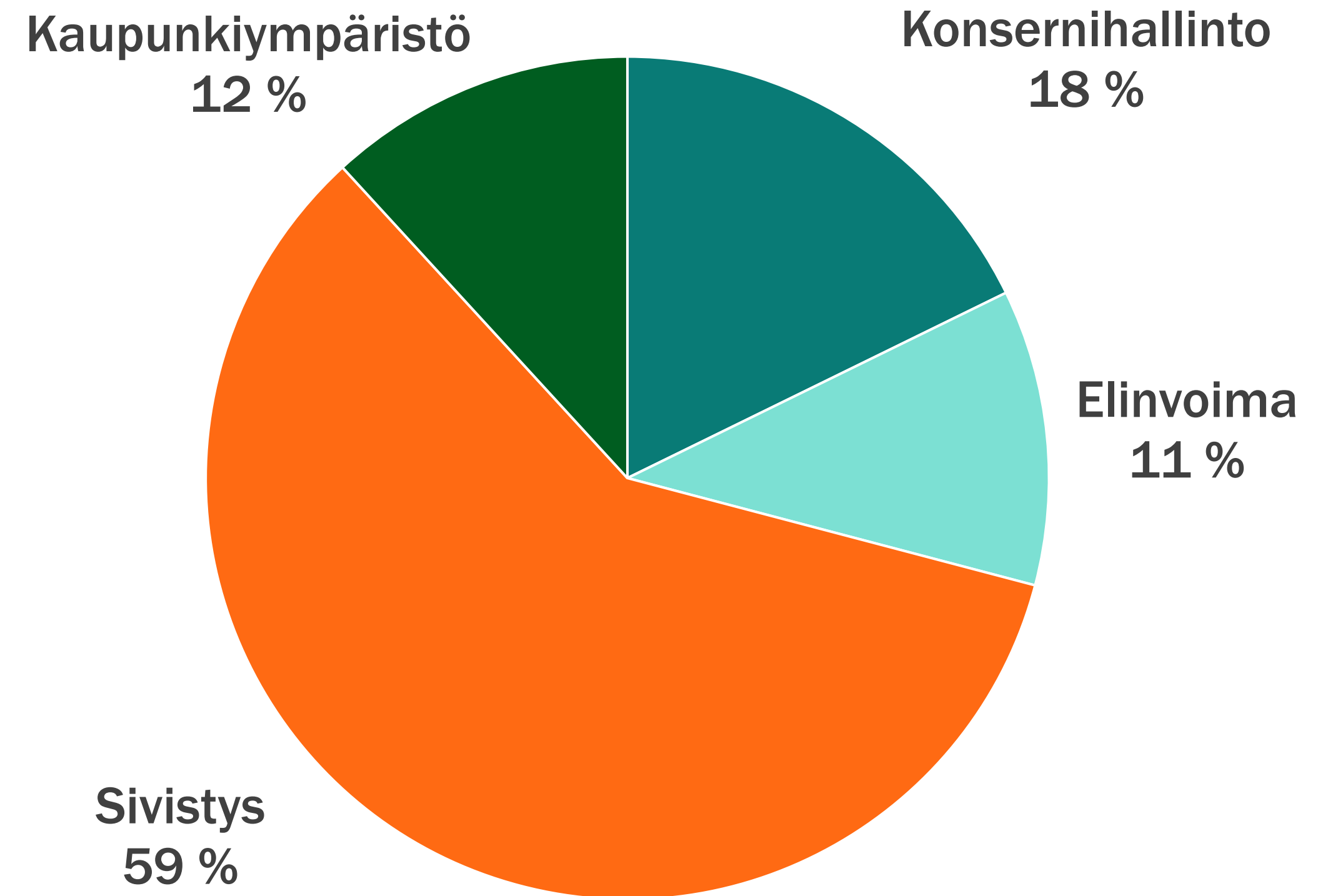
Kaupunginhallituksen esitys

Lahden kaupungin toimintatulot ja -menot palvelualueittain TA 2025

Toimintatulot



Toimintamenot



Konsernihallinto 2025

Keskittetyt hallinto- ja tukipalvelut

- Konserni- ja omistajaohjaus
- Strategiatyö
- Laatu- ja kehittämistyön tuki
- Tietohallintopalvelujen hallinta, ohjaus ja tuki
- Henkilöstöprosessien hallinta, ohjaus ja tuki
- Talous- ja rahoitusprosessien hallinta, ohjaus ja tuki
- Kaupunkimarkkinointi ja viestintäpalvelut
- Kaupunkikonsernin maksuvalmiudesta huolehtiminen
- Hankintaprosessien ohjaus ja tuki
- Päätösvalmistelun tuki
- Asiakirjahallinta
- Lakiasioiden tuki
- Sisäinen valvonta



49

konserniyhteisöä

Palvelutori

375 000 asiakasta

Lahti-Piste

60 000 palvelutapahtumaa



Kaupunkiorganisaation käytössä oleva tilakanta

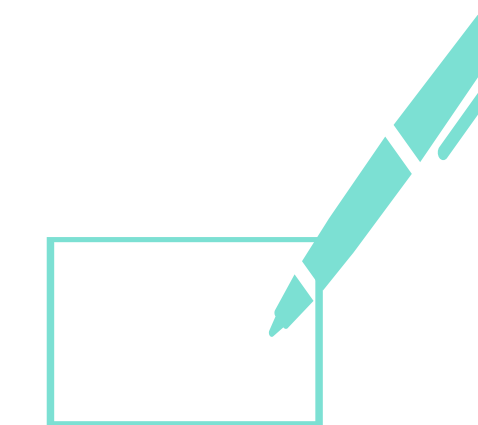
221 100 m²

Omat tilat

128 400 m²

Vuokratilat

Alue- ja kuntavaalit



230

Tietojärjestelmää

13 300

Tietokonetta

2 660

Puhelinta

Tuloslaskelma, konsernihallinto

Tuloslaskelma, 1 000 €	KS+LTA:t				
	TP 2023	2024	TA 2025	TS 2026	TS 2027
Toimintatulot	101 385	87 735	88 567	87 850	90 695
Valmistus omaan käyttöön	603	600	600	600	600
Toimintamenot	-85 066	-95 214	-98 856	-102 883	-110 245
Toimintakate	16 923	-6 879	-9 689	-14 434	-18 950
Rahoitustulot ja -menot	-2 929	-2 701	-3 188	-3 601	-4 101
Vuosikate	13 994	-9 580	-12 877	-18 035	-23 051
Poistot ja arvonalentumiset	-20 906	-21 691	-21 964	-23 094	-25 166
Tilikauden tulos	-6 912	-31 270	-34 841	-41 128	-48 217
Poistoeron lisäys tai vähennys	70	75	70	70	70
Tilikauden yli-/alijäämä	-6 843	-31 195	-34 771	-41 058	-48 147

Elinvoiman palvelualue 2025

51 700

työpaikkaa Lahdessa



100

Lahteen sijoittuvien yritysten uudet työpaikat

8 300

korkeakouluopiskelijaa

7 614

vuonna 2023

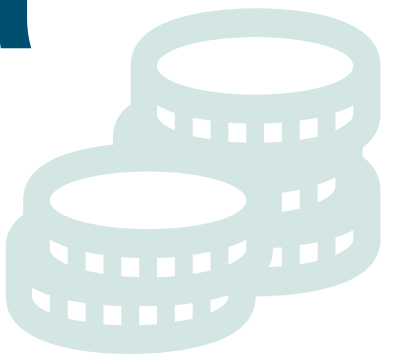
8 000

International House -käyntiä

6 710

vuonna 2024

1,8 milj.
euroa



Ulkopuolinen
hankerahoitus

12,3 %

työttömyysaste

1,4 % vähemmän
kuin vuonna 2024

-230

pitkäaikaistyötöntä



9 265

työnhakukeskustelua

1 650

päättynyttä asiakkuutta



97,6 %

asiakkaista erittäin
tai melko tyytyväisiä
palveluun

24,0 milj.
euroa

Työttömyysturvan
rahoitusvastuu

Tuloslaskelma, elinvoiman palvelualue

Tuloslaskelma, 1 000 €	KS+LTA:t		TA 2025	TS 2026	TS 2027
	TP 2023	2024			
Toimintatulot	3 255	4 964	3 456	3 463	3 470
Toimintamenot	-38 160	-39 393	-63 164	-62 645	-59 187
Toimintakate	-34 905	-34 429	-59 708	-59 182	-55 717
Vuosikate	-34 905	-34 429	-59 708	-59 182	-55 717
Poistot ja arvonalentumiset	-24	-8	-43	-47	-43
Tilikauden tulos	-34 929	-34 437	-59 751	-59 229	-55 760
Tilikauden yli-/alijäämä	-34 929	-34 437	-59 751	-59 229	-55 760

Työllisyyspalvelut

Sitovuus tuloarvio ja määrärahat	TP 2023	KS+LTA:t 2024	TA 2025	Muutos% ed. vuoteen	TS 2026	Muutos% ed. vuoteen	TS 2027	Muutos% ed. vuoteen
Toimintatulot	1 232 669	1 688 400	25 500	-98,5 %	25 500	0,0 %	26 000	2,0 %
Toimintamenot	-27 305 323	-27 262 100	-46 769 600	71,6 %	-45 843 100	-2,0 %	-42 474 600	-7,3 %
Toimintakate	-26 072 654	-25 573 700	-46 744 100	82,8 %	-45 817 600	-2,0 %	-42 448 600	-7,4 %

Merkittävimmät tulokseen vaikuttavat muutokset

Toimintatulot -1,6 milj. euroa

- Palkkatuki
- Muu yhteistoiminta päättyy (KEHA, muut kunnat)

Toimintamenot +19,5 milj. euroa

- Työttömyysturvan rahoitusvastuun muutos
- Palvelutuotanto, liikkeenluovutus



Sivistyksen palvelualue 2025

6 700



Alle kouluikäistä

10 300



Oppilasmäärä
perusopetuksessa

2 300



Opiskelijaa lukioissa

Kulttuuripalvelut

36 000

Esitysten ja vierailujen yleisömäärä

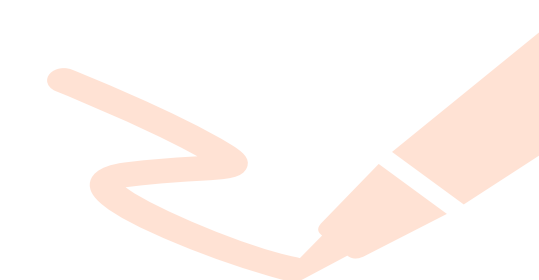


500

esitystä ja vierailua

5 400

Osallistuvassa
budjetoinnissa
äänestäneiden määrä



Asiakaskäynnit

175 000

Wellamo-opisto

1 000 000

Kirjasto- ja tietopalvelut



Varattavien liikuntatilojen käyttöaste

85 %



250 000

Nuorisopalveluiden
osallistuja- ja
asiakasmäärä

Kävijämäärät

110 000

Kaupunginmuseo



58 000

Kaupunginorkesteri

120
esiintymistä

71 000

Kaupunginteatteri

250
näytäntöä

Tuloslaskelma, sivistyksen palvelualue

Tuloslaskelma, 1 000 €	KS+LTA:t		TA 2025	TS 2026	TS 2027
	TP 2023	2024			
Toimintatulot	36 532	34 761	35 341	35 531	36 085
Toimintamenot	-305 091	-317 720	-329 050	-333 400	-338 974
Toimintakate	-268 559	-282 959	-293 709	-297 869	-302 889
Rahoitustulot ja -menot	-9	-10	-10	-8	-8
Vuosikate	-268 567	-282 969	-293 719	-297 877	-302 897
Poistot ja arvonalentumiset	-4 018	-6 102	-5 592	-4 627	-4 170
Tilikauden tulos	-272 585	-289 071	-299 311	-302 504	-307 067
Tilikauden yli-/alijäämä	-272 585	-289 071	-299 311	-302 504	-307 067

Kaupunkiympäristön palvelualue

Kaupungin asemakaavoitettu alue

9 860 ha



52 ha enemmän
kuin vuonna 2024

Asemakaavoitettu
asumisen k-ala, kem/v
40 000

Käsitellyt rakennusluvut



850 kpl

150 kpl enemmän
kuin vuonna 2024

Tonttien luovutus
45 kpl

24 kpl vähemmän
kuin vuonna 2024

Investoinnit

33,4 milj. euroa

1,6 milj. enemmän
kuin vuonna 2024

Hoidetut puistot ja viheralueet

780 ha



Joukkoliikenteen matkustajamäärä

8 228 000 kpl

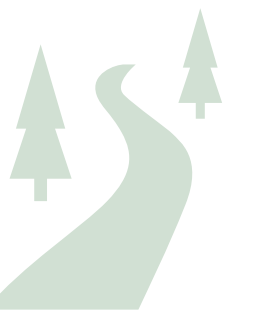
3,5 % enemmän
kuin vuonna 2024

Mankelien käyttöaste
4,2

Kävely- ja pyörätiet

169 km

7 km enemmän
kuin vuonna 2024



Tuloslaskelma, kaupunkiympäristön palvelualue

Tuloslaskelma, 1 000 €	KS+LTA:t				
	TP 2023	2024	TA 2025	TS 2026	TS 2027
Toimintatulot	45 984	44 457	43 713	44 454	44 705
Valmistus omaan käyttöön	699	514	514	514	514
Toimintamenot	-62 246	-64 162	-65 772	-65 892	-67 068
Toimintakate	-15 564	-19 191	-21 545	-20 925	-21 848
Rahoitustulot ja -menot	-4	0	0	0	0
Vuosikate	-15 568	-19 191	-21 545	-20 925	-21 848
Poistot ja arvonalentumiset	-27 563	-26 372	-29 050	-29 374	-31 030
Tilikauden tulos	-43 131	-45 563	-50 595	-50 299	-52 878
Poistoeron lisäys tai vähennys	-9 667	0	0	0	0
Varausten lisäys tai vähennys	10 000	0	0	0	0
Tilikauden yli-/alijäämä	-42 798	-45 563	-50 595	-50 299	-52 878

Asukasluku

120 926

Asukasluvun kasvu
214 henkilöä (0,18 %)

Korkeakoulu-
opiskelijoiden määrä

8 300 kpl

Yritysten määrä

8 373

Työpaikkojen määrä

51 700

Työttömyysaste

12,3 %

Tilikauden yli-/alijäämä

-53,3 M€

Kertynyt yli-/alijäämä

+164,3 M€

Verorahoitus

Verotulot
295,3 M€

Valtionosuudet
86,7 M€

Lainamäärä
per asukas

5 625 €

Lainamäärä
yhteensä

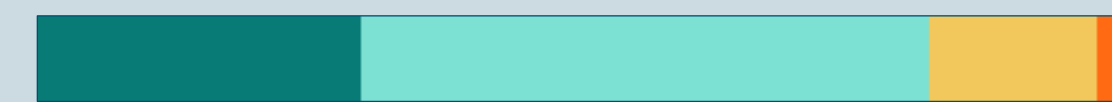
680,2 M€

Veroprosentti **8,1 %**

Kiinteistöveroprosentit

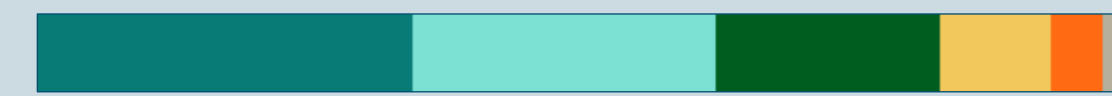
1,35 %	Yleinen kiinteistöveroprosentti
1,35 %	Maapohja
0,60 %	Vakituinen asuinrakennus
1,35 %	Muu kuin vakituinen asuminen
4,00 %	Rakentamaton rakennuspaikka
0,60 %	Yleishyödyllinen yhteisö
3,10 %	Voimalaitos

Tulot lajeittain



Verotulot	295,3 M€	50,8 %
Toimintatuotot	172,2 M€	29,6 %
Valtionosuudet	86,7 M€	14,9 %
Rahoitustulot	27,3 M€	4,9 %

Menot lajeittain



Henkilöstömenot	198,1 M€	34,3 %
Palvelujen ostot	161,4 M€	27,9 %
Muut toimintamenot	110,5 M€	19,1 %
Avustukset	65,4 M€	11,3 %
Aineet ja tarvikkeet	21,4 M€	3,7 %
Rahoitusmenot	21,3 M€	3,7 %

TOP 4 investoinnit

1. Kadunrakennus
2. Elinvoimahankkeet
3. Myllypohjan monitoimitalo
4. Mukkulan monitoimitalo

Bruttoinvestoinnit ryhmittäin

44,4 %	Talonrakennus 30,2 M€
41,8 %	Julkinen käyttöomaisuus 28,4 M€
7,0 %	Kiinteä omaisuus 4,8 M€
6,1 %	Irtain omaisuus 4,1 M€
0,7 %	Arvopaperit ja osuudet 0,5 M€

Lahti

***Lahden
ilmastobudjetti 2025
Talousarvio 2025***

25.11.2024

Ilmastobudjetoinnissa seitsemän teemaa

Ilmastobudjetti toteutetaan ensimmäistä kertaa.

Teemat mukailevat Lahden ilmasto-ohjelmaa ja kaupunkimissiotyön raportointia.

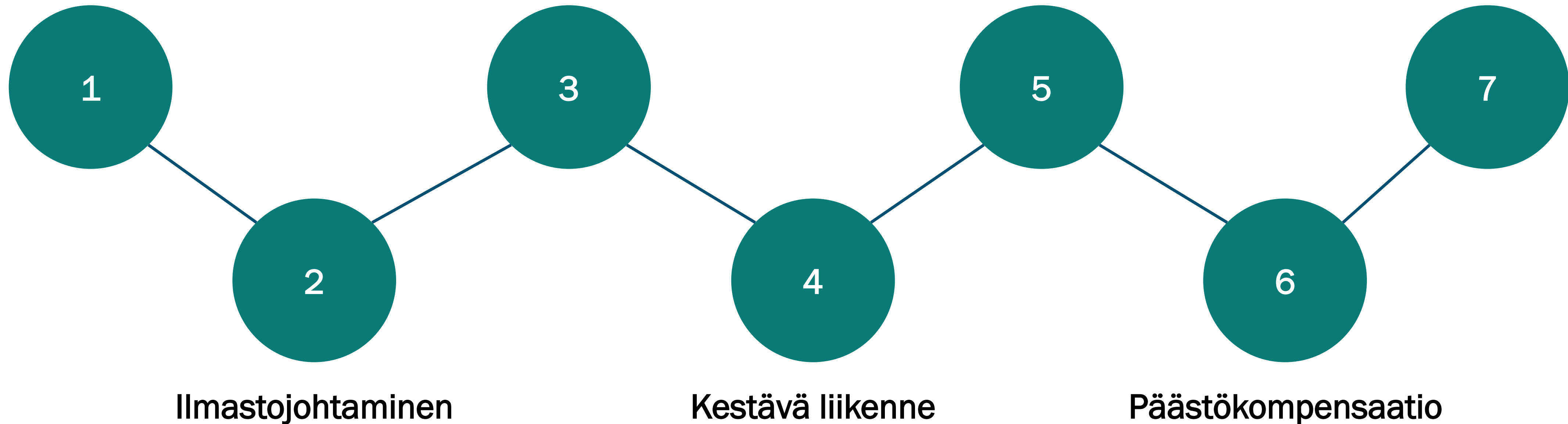
Sama teemoittelu otetaan myöhemmin käyttöön ilmastobudjetin tilinpäätöksessä.

Energiasysteemit

Kaupunkivihreä ja sopeutuminen

Kiertotalous

Rakennettu ympäristö



Ilmastotyön taloussuunnitelmaan koottavat tiedot

Investoinnit (kaupungin omat)

- Investoinnit, jotka ovat kokonaisuudessaan ilmastotyötä
- Investoinnit, joista täytyy arvioida/eritellä ilmastoratkaisujen osuus (esim. pyöräilyväylä osana laajempaa rakennushanketta)

Käyttötalous

- Henkilöstökulut: osuus työajasta, joka käytetään ilmastotoimien edistämiseen
- Hankkeet (esim. selvitykset ja kehittämishankkeet)
- Tulot, esimerkiksi joukkoliikenteen lipputulot ja ulkopuolinen hankkeiden rahoitus

Tytäryhteisöjen investoinnit

- Investoinnit, joista tieto on julkinen



Ilmastobudjetti vuonna 2025

Lahden kaupunki

Vuoden 2025 menot ja tulot (1 000 €)	Menot	Tulot
Investoinnit yhteensä	7 588	350
Kestävä liikenne	6 109	350
Rakennettu ympäristö	1 479	0
Käyttötalous yhteensä	32 136	18 311
Ilmastojohtaminen	3 328	661
Kaupunkivihreä ja sopeutuminen	63	0
Kestävä liikenne	28 682	17 650
Kiertotalous	55	0
Päästökompensaatiot	0	0
Rakennettu ympäristö	8	0
Kaikki yhteensä	39 724	18 661

Konserniyhtiöt

Konserniyhtiöiden ilmastotyötä tukevat investoinnit (1 000 €)	2025 Menot	2026 Menot	2027 Menot
Investoinnit yhteensä	8 750	2 400	1 500
Kestävä liikenne	50	0	0
Rakennettu ympäristö	1 050	1 500	1 500
Energiasysteemit	7 650	900	0

Kiitos