

Terassi- manuaali

Ohjeistus
terassien
suunnitteluun
ja lupien haku-
prosessiin

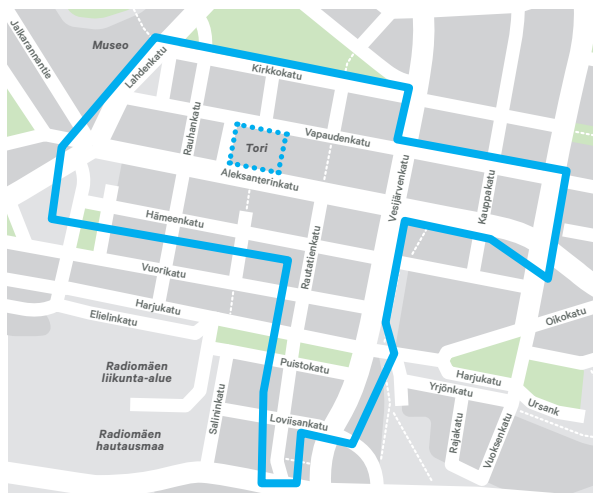


LAHTI

Jalkakäytävän ravintola- ja kahvilaterassit edistävät katutilassa viihtymistä ja tuovat yrittäjälle edullisesti lisätilaa. Terasseilla ruokailu ja istuskelu tuovat katutilaan eloa.

Aluerajaus

Tätä ohjeistusta noudatetaan vieressä olevan kartan alueella Lahden ydinkeskustassa. Ohjeistus ei koske toistaiseksi kauppatoria, joka on oma sopimus-alueensa.



Terassien toimintakausi

Terassilupa myönnetään hakemuksen mukaiselle ajanjaksolle. Terassitoimintaa voi harjoittaa ympäri vuoden.

Talviterassin pidolle ei ole estettä, jos jalkakäytävällä tai yhdistetyllä jalkakäytävällä ja pyörätiellä on mahdollista koneellinen talvikunnossapito.



Luvan hakeminen ja seuranta

Katualueelle tulevat terassit vaativat aina alueen käyttöluvan hakua kaupungilta.

TARVITTAVAT LUVAT JA LAUSUNNOT

1. lupa katualueen käyttöille:

- lupa haetaan teknisen ja ympäristötoimialan kadunpidon yksiköltä.
- kadunpidon yksikkö neuvottelee liikenneyksikön kanssa terassin liikenteellisestä sopivuudesta
- katualueen käytöstä peritään teknisen lautakunnan vahvistaman taksan mukainen vuokra

2. muut luvat ja lausunnot, jotka luvanhakija hankkii itse ja jotka tarvitaan myös kiinteistön alueelle tulevan terassin osalta :

- a. kaupunkikuvaryhmästä pyydetään lausunto kaupunkikuvallisesta sopivuudesta
- b. rakennusvalvonnalta haetaan lupa rakenteille.
- c. terveysuojeluviranomaisen lausunto liittyen wc:iden määrään, tupakointiin, elintarvikkeiden myyntiin ja anniskeluun
- d. Anniskeluluvan myöntää hakemuksesta Etelä-Suomen aluehallintovirasto: www.avi.fi

Terassihakemuksen toimintaohje löytyy takasivulta.

LUPA-AJAN PITUUS

Lupa voidaan myöntää kerrallaan maksimissaan 5 vuodeksi. Uusi lupa on haettava aina yrittäjän vaihtuessa.

VALVONTA

Mikäli lupaehtoja ei noudateta, lupa voidaan välittömästi peruuttaa. Kaupunkiympäristö-yksikkö valvoo sopimusehtojen noudattamista. Lisäksi ulkoalueiden yleistä järjestystä ja turvallisuutta valvoo poliisi ja ravintolatoimintaa aluehallintovirasto sekä sosiaali- ja terveysalan lupavalvontavirasto (Valvira) ja ympäristökeskus.

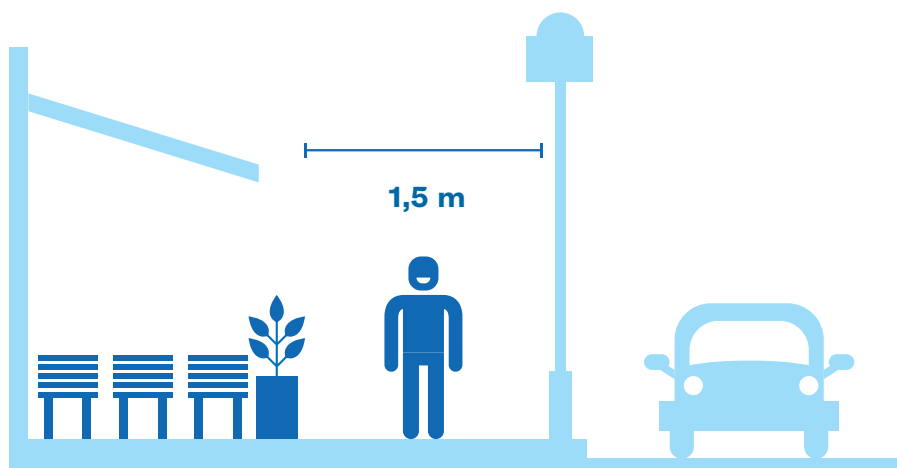
Terassia koskevat sopimusasiakirjat tulee säilyttää liiketilassa terassin valvontaa varten. Asiakirjoista tulee ilmetä terassin laajuus, asiakaspaikkamäärä, aukioloaika, mahdollinen anniskelulupa ym. tarpeelliset seikat.

Sijainti

Terassi tulee sijoittaa siten, että vapaata jalankulkutilaa jää aina vähintään 1,5 m.

Vapaan alueen määrittely edellyttää useimmiten tapauskohtaista harkintaa ja keskustelua liikenneyksikön kanssa, jolloin mitoitukseen vaikuttavia tekijöitä voivat olla jalankulkijamäärät, valaisinpylväät, katupuut, liikennemerkit ym. kadun varusteet, pyörätiet, pysäkit sekä hälytysajoneuvojen esteettömään liikkumiseen tarvittava tila. Myös kunnossapidon vapaantilan vaatimukset on huomioitava suunnittelussa.

Aluehallintoviraston anniskeluluvan yhteydessä määritellään ohjeistus anniskeluterassin sijoittamiselle.



Rajaaminen

Kadun avoin luonne tulee säilyttää, eikä seinämäisiä rakenteita sallita. Jos terassilla on anniskelua, on terassi on rajattava selvästi omaksi alueekseen. Myös vilkas liikenne tai jokin muu syy voi edellyttää rajaamista.

Rajaamiseen voidaan käyttää istutusastioita, ketju-pilari-yhdistelmiä tai kevyitä aitaelementtejä, jolloin kalusteet ovat siirrettävissä helposti. Aitaelementteinä ei sallita läpinäkymättömiä aitoja ja kaidetyypin suositellaan kevyttä metallikaidetta. Kaiteiden ja kukkalaatikoiden tai muiden rajaavien elementtien rakenteiden minimikorkeus on 60 cm ja maksimikorkeus 90 cm.

Aukioloajat

Aikarajoitusta määrittelevät ympäristönsuojelumääräykset, kiinteistöjen omat järjestyssäännöt, aluehallintoviranomainen anniskeluluvassa sekä muut mahdolliset seikat.

Terassirakenteet

Terassi toteutetaan yleensä ilman korotettuja terassialustoja, mutta tapauskohtaisesti esim. kaltevilla osuuksilla ne voidaan sallia. Jos kadun pinta on hyvin kalteva tai epätasainen, eikä terassikalusteita voida sijoittaa suoraan kadun pintaan, on siitä mainittava terassihakemuksessa ja esitettävä piirustuksissa. Kiinteät rakenteet ja lattiakorokkeet vaativat aina toimenpide- tai rakennusluvan.

Rakennetuilla terassilavoilla käytetään turvallisuuden edellyttämiä ja ympäristönsuojelun sopivia kaiteita.

Laadukkaat materiaalit ovat tärkeitä kestävyys, värien säilymisen ja yleisilmeen kannalta. Materiaaleissa suositellaan otettavaksi huomioon rakennuksen tyyli ja aikakausi. Paineekyllästetyn puun käyttöä ei ole suositella. Kiinteiden terassien pintamateriaalien tulee olla kestäviä ja toteutuksen viimeisteltyä.

Kalusteet ja varusteet

Terassikalusteiden tulee olla julkiseen käyttöön soveltuvia. Muovista puristettuja tuoleja ja -pöytiä tai hirsikalusteita ei sallita. Lisäksi on huolehdittava, että ainakin osa kalusteista sopii korkeutensa ja syvyytensä puolesta myös pyörätuolin käyttäjälle. Materiaalien oltava laadukkaita ja rakennuksen tyyliin sekä ympäristöön sopivia.

Terassin valaistuksessa tulee ottaa huomioon ympäristön muu valaistus. Häikäiseviä valoja ei saa käyttää. Avotulta ei terasseilla sallita. Kynttiläläyhtyjä tai muutoin suojattua avotulta on lupa käyttää, jos ne on sijoitettu niin, etteivät ne aiheuta palovaaraa. Sähkö- ja kaasulämmittimiä voi käyttää rajatuilla terassialueilla.

Erillinen ulkona oleva valmistus-/tarjoilupiste edellyttää mm. oman vesipisteen. Mainostelinettä ei saa sijoittaa terassialueen ulkopuolelle.

Kattaminen

Kattamiseen suositellaan aurinkovarjoja. Rakennettuja terassikatteita ei yleensä sallita. Aurinkovarjojen tulee olla yleisilmeeltään siistejä ja sopia kooltaan ja väri-tykseltään ympäristöönsä. Mainoksia sisältävissä aurinkovarjoissa ja markiiseissa mainostajan ilme voi näkyä hillitysti. Alkoholimainontaa koskeva lainsäädäntö tulee myös muistaa.

Kiinteistön markiiseja voi käyttää kattamiseen.

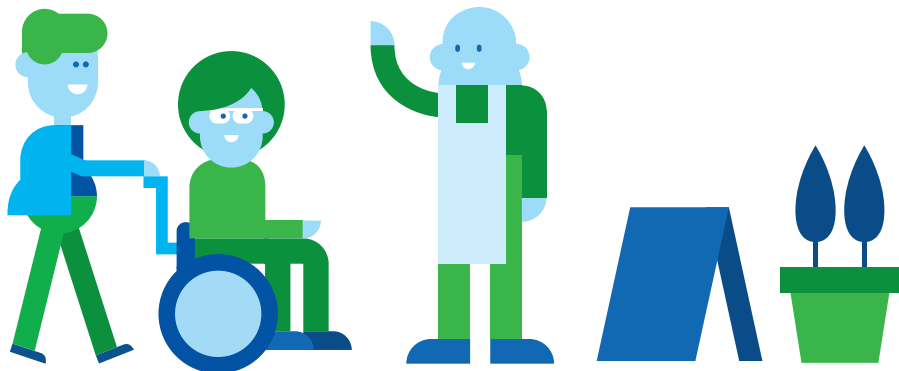
Esteetön kulku

Terassi tulisi suunnitella niin, että se sopii kaikille – myös liikkumisesteisille. Terassialueen sisäänkäynnin tulee olla vähintään 90 cm leveä niin, että pyörätuolilla pääsee esteettömästi sisään terassille. Jos liiketilaan ei ole esteetöntä pääsyä, myynti ja tarjoilu tulee järjestää terassille

Korotetulle terasseille vaaditaan esteetön kulku, esim. luiskayhteys. Luiskan tulee olla kiinteä ja luiskan kaltevuuden enintään 1:12 (8 %) siten että luiskaa pitkin pääsee itsenäisesti kulkemaan. Luiskan yhteydessä tulee olla kaide.

Liiketilan varauuskäynnit ja pako- ja pelastusteiden tulee olla esteettömiä ja täyttävät niille asetetut viranomaisvaatimukset. Liiketilan ulko-ovien edessä on oltava vapaata tilaa vähintään uloskäyntialueen leveyden verran koko matkan kadulle saakka.

Jos ei ole mahdollista toteuttaa esteetöntä käyntiä wc-tilaan, niin pääsy sinne tulee hoitaa henkilökunnan avustuksella.



Järjestys ja ylläpito

Terassin pitää olla siinä käytössä mihin se on tarkoitettu ja suunniteltu.

Terassin huolto ja puhtaanapito kuuluu sitä ylläpitävälle liikkeelle. Liikkeen on huolehdittava roskien ja ruoantähteiden siivoamisesta ja tuhkakuppien säännöllisestä tyhjentämisestä.

Terassin toiminnasta ei saa aiheutua ympäristölle melu- tai hajuhahtaa. Mikäli tupakointi terassilla on sallittu, on tupakan tumpuille varattava asianmukainen keräysastia.

Wc-tiloja on oltava riittävästi suhteessa asiakaspaikkoihin. Kaupungin ympäristöterveys ohjeistaa wc-tilojen mitoituksessa.

Alueen palauttaminen

Terassisopimuksen velvoitteet ovat voimassa terassin rakentamisesta alueen ennalleen palauttamiseen. Sopimuksen umpeuduttua terassialue tulee palauttaa alkuperäiseen kuntoonsa, jollei muuta sovita. Sopimuksen päätyttyä terassialueelta tulee poistaa rakenteet ja laitteistot ilman eri kehotusta. Terassikalusteista katu-pinnoitteelle mahdollisesti aiheutuneet vahingot on kunnostettava terassinpitäjän omalla kustannuksella.

LISÄTIETOJA

Heikki Nelimarkka
puh.050 398 5438
heikki.nelimarkka@lahti.fi



TERASSILUVAN HAKEMINEN - TOIMI NÄIN

1 Suunnittele terassi tämän manuaalin mukaisesti.

2 Katutilan käyttöluvan hakemuslomake löytyy osoitteesta:
www.lahti.fi/palvelut/liikenne-ja-kadut/kayttoluvat/yleisten-alueiden-tilapainen-kaytto

3 Täytä hakemuslomake, jossa on mainittu oma nimesi ja yhteystietosi.
Hakemuksen liitteeksi tarvitaan:

- a.** terassin sijainti karttapiirroksena esim. mittakaavassa 1/500 piirrettyinä kantakarttapohjalle. Kantakarttapohjan saa Lahden kaupungin karttapalveluista
- b.** pohjapiirros sekä talvi-, että kesäterassista erikseen. Merkitse pohjapiirrokseen kalusteet ja varusteet, kulkureitit, sisäänkäynnit sekä vapaaksi jäävän katualueen leveys ja katualueella mahdollisesti olevat puut ja muut esteet.
- c.** asiakaspaikkamäärä ja pinta-alat neliömetrin tarkkuudella. Pinta-alat pyöristetään ylöspäin lähimpään kokonaiseen neliöön.
- d.** Terassin ympärille jalankulkuun jäävä vapaa alue tulee esittää pohjapiirustuksessa.
- e.** valokuvia rakennuksen julkisivusta ja havainnollistavia kuvia kaikista suunnitelmaasi liittyvistä kalusteista ja rakenteista.
- f.** Mikäli terassi sijoittuu kiinteistön tontin puolelle, lupahakemukseen tulee liittää ko. taloyhtiön suostumus.

4 Kaupunkikuvarryhmä antaa lausunnon uusista terasseista ja uusittaessa terassikalusteita tämän manuaalin perusteella. Toimita suunnitelmat Rakennusvalvonnan asiakaspalveluun:
asiakaspalvelu.rakennusvalvonta@lahti.fi

5 Tee ilmoitus terassista terveysturvontaviranomaiselle (pohjakuva, wc-tilat, tupakointi, anniskelu) terveydensuojelu@lahti.fi
Lisätietoja: www.lahti.fi/palvelut/ymparistoterveys-ja-elainten-hyvinvointi

6 Tontilla tai osittain kadulla rakenteita sisältävän terassi vaatii rakennusvalvonnan luvan. Hakemuslomake ja lisätietoja :
www.lahti.fi/palvelut/tontit-ja-rakentaminen/rakennusvalvonta/luvat-ja-luvan-hakeminen