

# LAHDEN KAUPUNKI

# TILINPÄÄTÖS 2021

---

Kaupunginjohtaja

Pekka Timonen 29.3.2022



LAHTI



**120 093 lahtelaista**

LAHTI



# Lahti – Euroopan ympäristöpääkaupunki 2021

Lahti valittiin Euroopan ympäristöpääkaupungiksi ensimmäisenä suomalaisena kaupunkina. Kestävä tulevaisuus vaatii aitoja tekoja, siksi tähtäämme hiilineutraaliksi vuonna 2025.

Ympäristöpääkaupunkina nostimme esiin parhaat eurooppalaiset ympäristöratkaisut, tuimme Suomen ilmastotavoitteita, käynnistimme kunnianhimoisia yhteistyöhankkeita sekä varmistimme kaupunkilaisille sujuvan arjen.



LAHTI



## **Ympäristöpääkaupunkivuoden vaikuttavuus**

- Yli 295 yhteistyökumppania ja 28 yrityskumppania mukana vuoden toteutuksessa
- 72 % lahtelaisista piti ympäristöpääkaupunkia tärkeänä tai erittäin tärkeänä
- 52 rahoitettua projektia, 31 rahoitettua tapahtumaa
- 40 eri maasta osallistujia tapahtumissa, 56 maassa uutisoitiin Lahdesta
- 34 sähköbussia 2021–2022, 250 sähköavusteista kaupunkipyörää

## **Jatkuvuushankkeet ja ekosysteemit**

- Hiilineutraalin rakentamisen kehityskeskus
- Luontoaskel terveyteen – Lahden seudun terveys- ja ympäristöohjelma 2022–2032
- Lahden seudun sähköisen liikenteen klusteri
- Nuorten osallistumismahdollisuuksien tukeminen

# LAHDEN KAUPUNKI

## TAPAHTUMIA TILIKAUDELTA 2021

- Koronapandemian vaikutukset jatkuivat koko vuoden.
- Osallisuus- ja lähidemokratian toimintamallina käyttöön kumppanuuspöydät.
- Osallistuvan budjetoinnin kokeilu toteutui onnistuneesti.
- Työllisyyden kuntakokeilu käynnistyi.
- Oppivelvollisuuden pidentäminen elokuusta alkaen.
  
- Lahden kaupunkiseudulle tehtiin maankäytön, asumisen ja liikenteen sopimus vuosille 2021–2031 (MAL).
- Lahden kaupunkiseudun ja valtion välinen innovaatiotoiminnan ekosysteemisopimus vuosille 2021–2027.
  
- Rakokiven monitoimitalo valmistui ja nimettiin Loistoksi.
- Kivimaan monitoimitalon uudisrakennusosa valmistui ja monitoimitalo nimettiin Aarteeksi.
- Kaupungintalon remontti käynnistyi.
  
- Paavolan kampuskokonaisuus myytiin.
  
- Hirvilammin luonnonsuojelualue perustettiin.



## VUOSI 2021, KORONAPANDEMIA VARJOSTI EDELLEEN

- Maailman talouden kasvua varjosti koronapandemian jatkuminen ja nopeasti kiihtynyt inflaatio.
- Suomen talous kasvoi 3,4 prosenttia vuonna 2021. Suomessa talouden elpyminen perustui kotimaiseen kysyntään.
- Koronapandemia kuormitti erityisen paljon sosiaali- ja terveydenhuoltoa.
- Valtion tukipaketit vauhdittivat talouden elpymistä.
- Kuntatalous selvisi toisesta koronavuodesta vahvoin tunnusluvuin.
- Lahdessa ennakoitua parempi verotulokehitys, arvioitua suuremmat omaisuuden myyntivoitot ja valtionavustukset sekä toimintakulujen toteutuminen arvoitua alhaisempana.







# Koronan taloudelliset vaikutukset

LAHTI

## KORONAN TALOUDELLISET VAIKUTUKSET LAHDEN KAUPUNGILLE

### Toimintatuotot

- Toiminnan supistumisen vuoksi menetyksiä toimintatuottoihin noin 8,9 milj. euroa: joukkoliikenne, pysäköinti, liikunta- ja kulttuuripalvelut, tukityöllistäminen ja tilavuokrat.
- Lahti sai valtiolta koronatukea yhteisöverona laskennallisesti arvioituna 11,0 milj. euroa, valtionosuuksina 6,1 milj. euroa ja valtionavustuksina 7,2 milj. euroa.

### Toimintakulut

- Toiminnan supistumisen vuoksi säästöjä toimintakuluihin arviolta 3,6 milj. euroa: kulttuuripalvelut ja joukkoliikenne.
- Koronapandemiasta aiheutui lisäkustannuksia 9,3 milj. euroa: työmarkkinatuen kuntaosuus, perusopetuksen sijaiset ja suojavarustehankinnat.
- Lisäksi kaupunki toteutti opetus- ja kulttuuriministeriön avustuksilla 1,3 milj. eurolla projekteja koronapandemian vaikutusten tasoittamiseksi varhaiskasvatuksessa, perusopetuksessa ja lukiokoulutuksessa.





# Tilikauden tulos ylijäämäinen





# TILINPÄÄTÖS VS ALKUPERÄINEN TALOUSARVIO

SIS. TASEYKSIKÖT, SISÄISET ERÄT JA SISÄISTEN KATTEIDEN ELIMINOINNIT

1 000 €	TP 2021	TA alkup. 2021	Muutos- %
Toimintatuotot	181 969	171 019	6,4 %
Valmistus omaan käyttöön	1 152	1 114	3,4 %
Toimintakulut	-858 301	-857 102	0,1 %
<b>TOIMINTAKATE</b>	<b>-675 180</b>	<b>-684 968</b>	<b>-1,4 %</b>
Verotulot	519 177	497 306	4,4 %
Valtionosuudet	224 004	222 900	0,5 %
Rahoitustuotot ja -kulut	12 240	9 008	35,9 %
<b>VUOSIKATE</b>	<b>80 242</b>	<b>44 246</b>	<b>81,4 %</b>
Poistot ja arvonalentumiset	-52 263	-50 153	4,2 %
<b>TILIKAUDEN TULOS</b>	<b>27 978</b>	<b>-5 907</b>	<b>573,6 %</b>
Poistoeron lisäys(-)/vähennys (+)	212	82	158,9 %
Varausten lisäys (-)/vähennys(+)	-10 000		
Rahastojen lisäys (-)/vähennys (+)	-139		
<b>TILIKAUDEN YLI-/ALIJÄÄMÄ</b>	<b>18 052</b>	<b>-5 825</b>	<b>409,9 %</b>

## Muutokset milj. euroa

- Toimintatuotot +10,9
- Toimintakulut +1,2
- Verotulot +21,9
- Valtionosuudet +1,1
- Rahoitustuotot ja -kulut +3,2
- Poistot +2,1

## TILINPÄÄTÖS 2021 VS TILINPÄÄTÖS 2020

1 000 €	TP 2021	TP 2020	Muutos %
Toimintatuotot	115 161	86 898	32,5 %
Valmistus omaan käyttöön	1 152	1 175	-2,0 %
Toimintakulut	-791 494	-756 311	4,7 %
<b>TOIMINTAKATE</b>	<b>-675 180</b>	<b>-668 238</b>	<b>1,0 %</b>
Verotulot	519 177	504 619	2,9 %
Kunnallisvero	431 589	434 333	-0,6 %
Yhteisövero	45 619	32 227	41,6 %
Kiinteistövero	41 969	38 059	10,3 %
Valtionosuudet	224 004	243 834	-8,1 %
Rahoitustulot ja -menot	12 240	12 672	-3,4 %
Korkotuotot	7 952	8 465	-6,1 %
Muut rahoitustuotot	13 407	20 028	-33,1 %
Korkokulut	-11 634	-11 948	-2,6 %
Muut rahoituskulut	2 515	-3 874	-164,9 %
<b>VUOSIKATE</b>	<b>80 242</b>	<b>92 887</b>	<b>-13,6 %</b>
Poistot ja arvonalentumiset	-52 263	-50 703	3,1 %
<b>TILIKAUDEN TULOS</b>	<b>27 978</b>	<b>42 183</b>	<b>-33,7 %</b>
Poistoeron lisäys(-)/vähennys (+)	212	272	-22,1 %
Varausten lisäys (-)/vähennys(+)	-10 000	0	
Rahastojen lisäys (-)/vähennys (+)	-139	-136	-2,2 %
<b>TILIKAUDEN YLI-/ALIJÄÄMÄ</b>	<b>18 052</b>	<b>42 320</b>	<b>-57,3 %</b>

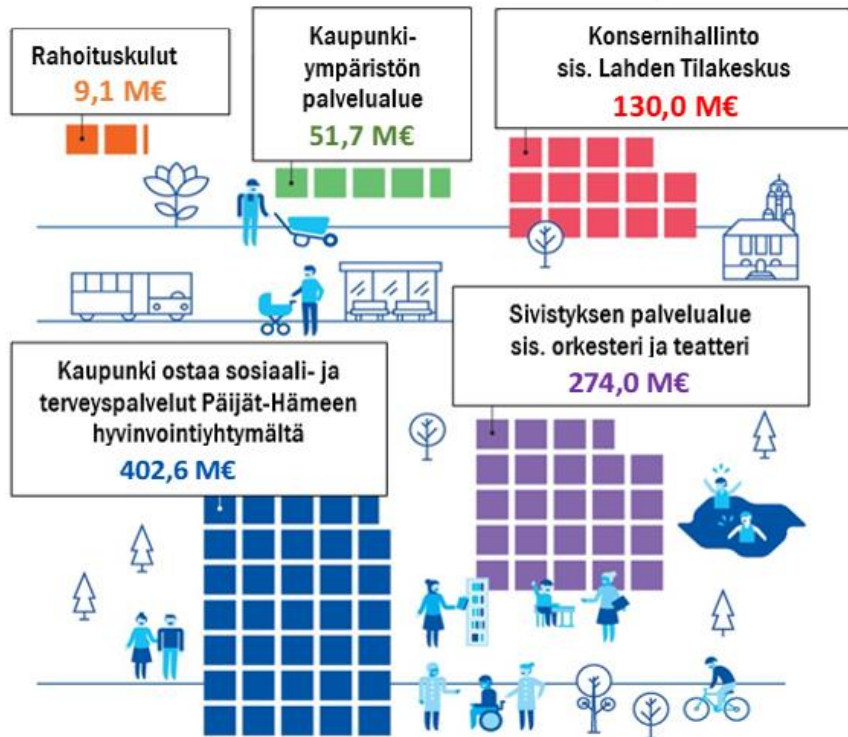
## Muutokset milj. euroa

- Toimintakate **-6,9**
- Verotulot **+14,6**
- Valtionosuudet **-19,8**
- Rahoitustulot ja -menot **-0,4**
- Poistot ja arvonalentumiset **+1,6**
- Tilikauden tulos **-14,2**

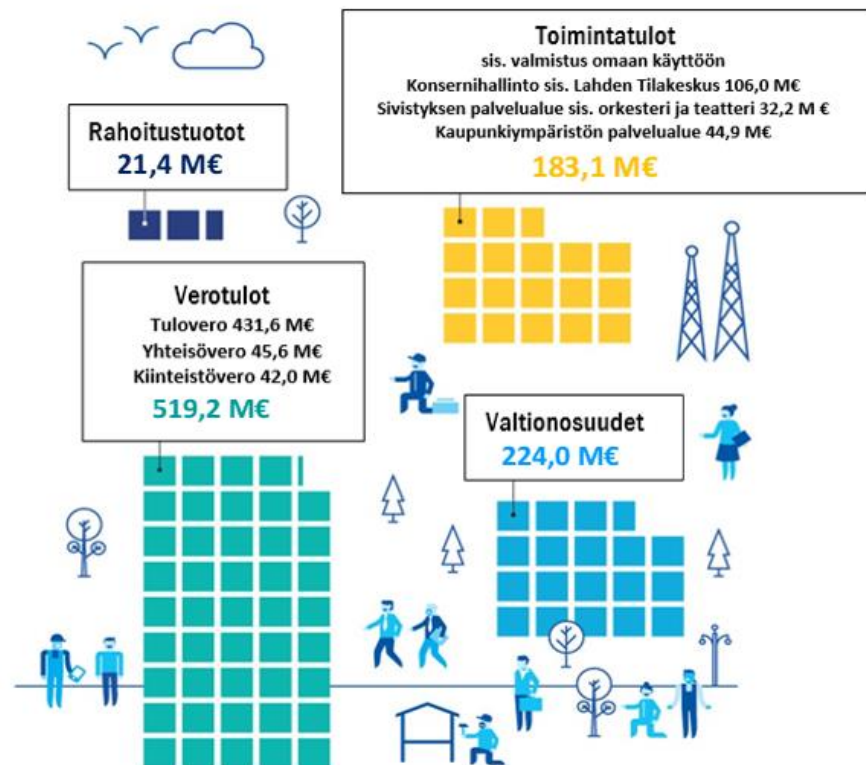


## TILINPÄÄTÖS 2021

# KOKONAISKULUT YHTEENSÄ 867,4 M€

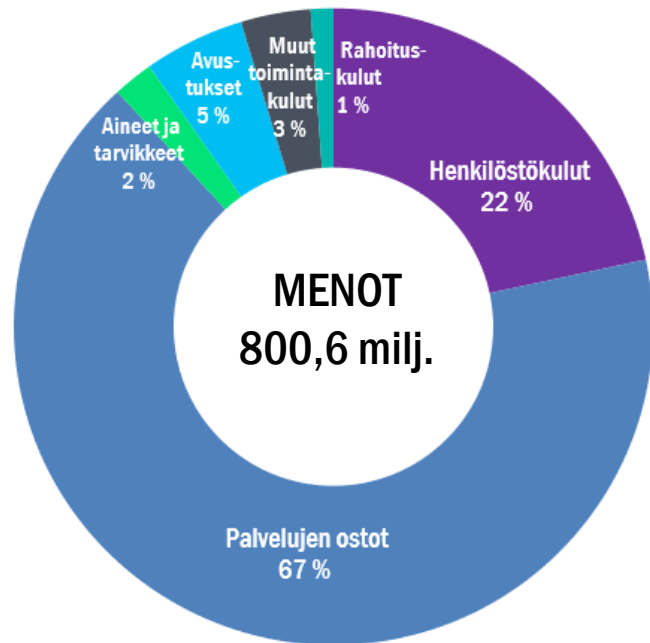


# KOKONAISTUOTOT YHTEENSÄ 947,7 M€

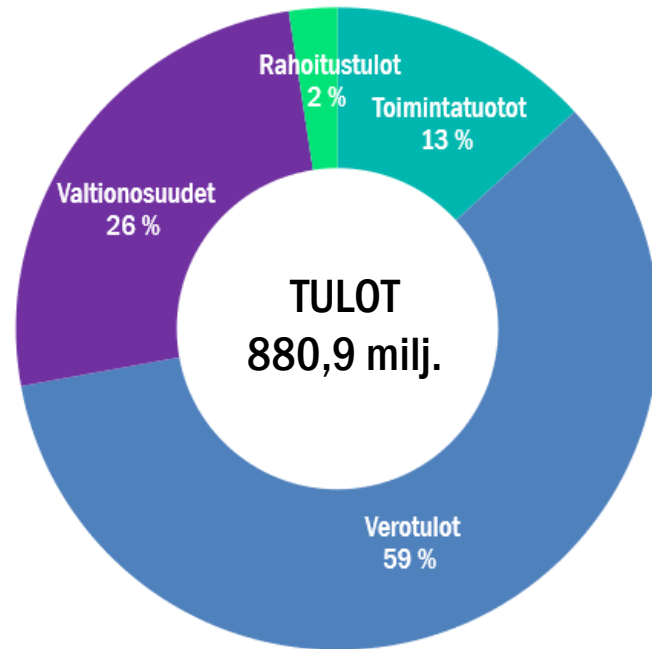


Luvuissa mukana sisäiset tuotot ja kulut

# TILINPÄÄTÖS 2021 MENOT JA TULOT



Henkilöstökulut	173,1	milj.
Palvelujen ostot	533,0	milj.
Aineet ja tarvikkeet	16,3	milj.
Avustukset	40,9	milj.
Muut toimintakulut	28,3	milj.
Rahoituskulut	9,1	milj.
<b>Yhteensä</b>	<b>800,6</b>	<b>milj.</b>



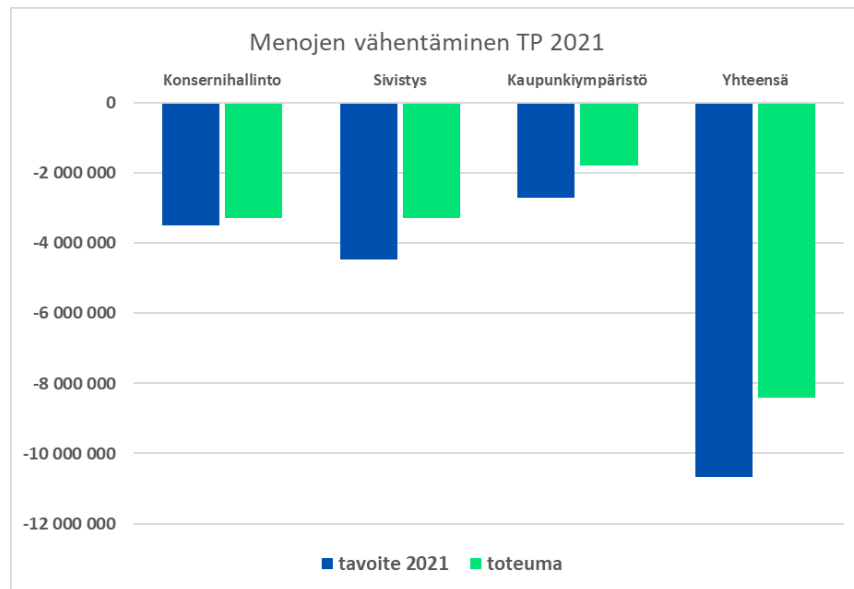
Toimintatuotot	116,3	milj.
Verotulot	519,2	milj.
Valtionosuudet	224,0	milj.
Rahoitustulot	21,4	milj.
<b>Yhteensä</b>	<b>880,9</b>	<b>milj.</b>

## 30 kk:n UUDISTUMIS- JA MUUTOSOHJELMAN TOTEUTUMA 2021

## SIS. TASEYKSIKÖT

KÄYTTÖTALOUS, 1000 €	tavoite	toteuma	poikkeama
Menojen vähentäminen	-10 662	-8 400	2 262
Elinvoiman kehittäminen, aluekehittäminen	500	350	-150
Omaisuuksien myyntivoitot	14 500	14 500	0
Poistojen vähentäminen	-2 350	-2 350	0
<b>Nettovaikutus käyttötalouteen yhteensä</b>	<b>-27 012</b>	<b>-24 900</b>	<b>2 112</b>

INVESTOINNIT, 1000 €	tavoite	toteuma	poikkeama
Investointien vähentäminen	-29 394	-29 394	0
Elinvoiman kehittäminen, julkinen käyttöön.	4 500	0	-4 500
<b>Nettovaikutus investointeihin yhteensä</b>	<b>-24 894</b>	<b>-29 394</b>	<b>-4 500</b>







Henkilöstö tärkeä voimavara

# LAHDEN KAUPUNKI HENKILÖSTÖ

## Henkilöstö lukuina

**3 691**

Henkilöstö-  
määrä

**75 %**

vakituisia

**82 %**

kokoaikaisia

**66 %** Työsuhteessa

**34 %** Virkasuhteessa

Keski-ikä **46,0** vuotta



**78 %**  
naisia



**22 %**  
miehiä

6

**3 281**

Henkilötyövuotta

**172,3**

Henkilöstökulut,  
milj. euroa

**79**

Eläkkeelle  
siirtyi



**7,1 %**

Lähtö-  
vaihtuvuus

**-19,11**

Suosittelu-  
halukkuus (NPS)



**16,1**

Terveysperusteiset poissaolot  
/ henkilötyövuosi (päivää)



**2,2**

Koulutuspäivät /  
työntekijä

**8,2**

Työhakemukset /  
tehtävä

7



RAKOKIVEN MONITOIMITALO LOISTO

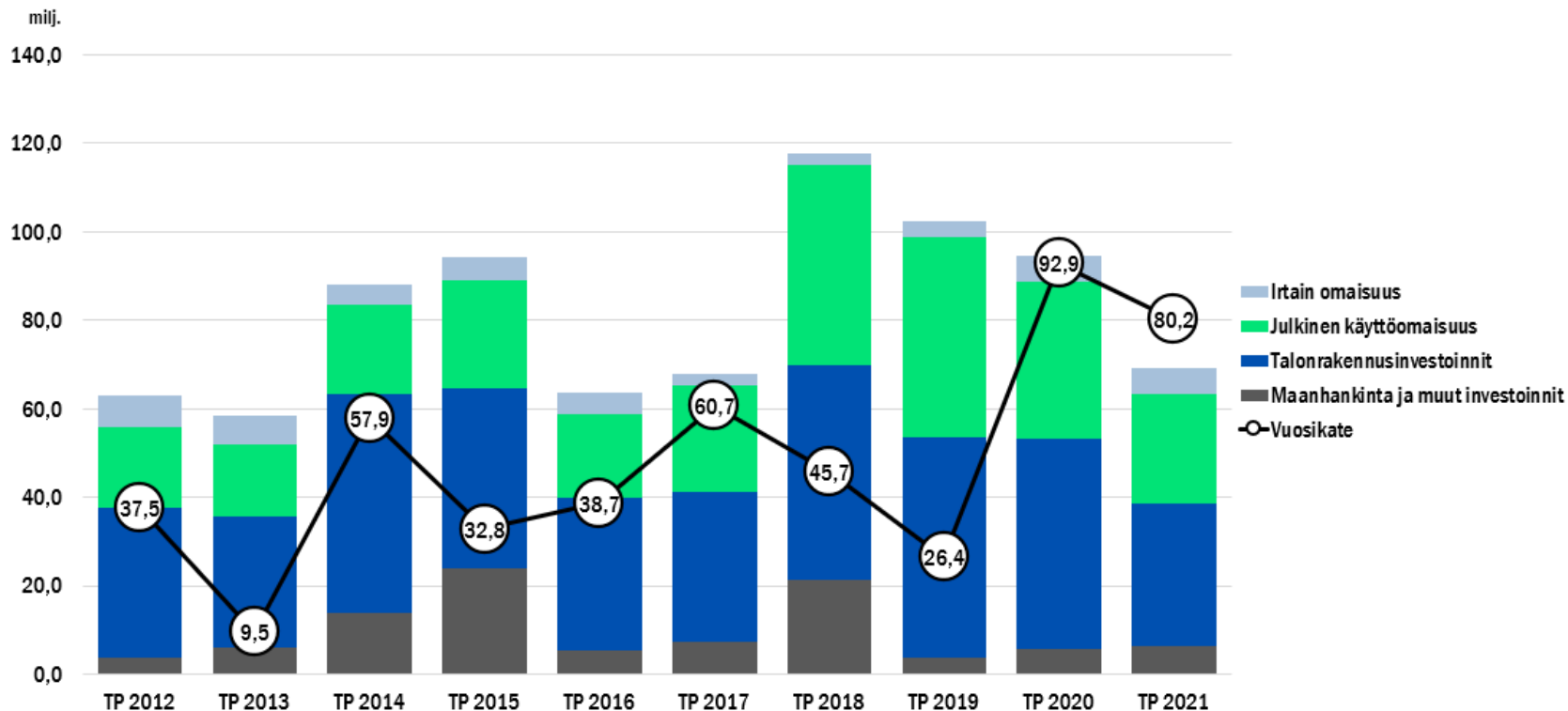
Rakokiven monitoimitalo  
Loisto valmistui 2021

LAHTI

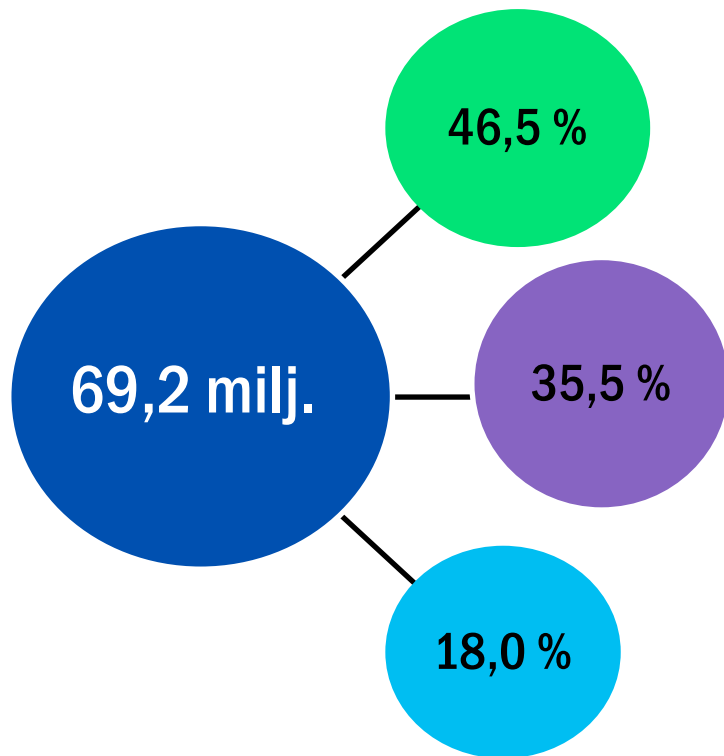


## BRUTTOINVESTOINNIT RYHMITTÄIN 2012–2021

VUOSIEN 2012-2015 OSALTA YHDISTELTY LAHDEN JA NASTOLAN TILINPÄÄTÖSTIEDOT



# SUURIMMAT INVESTOINTIKOHTEET 2021



## Talorakennus 32,2 milj.

Perusparannusinvestoinnit 15,1 milj.

Kaupungintalon perusparannus 4,9 milj.

Kivimaan monitoimitalo 3,3 milj.

Kaupunginteatteri 1,2 milj.

Korvausinvestoinnit 16,2 milj.

Renkomäen monitoimitalo 7,9 milj.

Rakokiven monitoimitalo 4,4 milj.

Kivimaan monitoimitalo 3,5 milj.

Uusinvestoinnit 0,9 milj.

Kirkkokatu 16 (Paavolan kampus) 0,8 milj.

## Julkinen käyttöomaisuus 24,6 milj.

Kadunrakennus 19,3 milj.

Viheralueiden rakentaminen 2,0 milj.

Liikuntarakentaminen 1,4 milj.

Ulkovalaistus 1,3 milj.

## Muut investoinnit 12,4 milj.

Irtain omaisuus 6,0 milj.

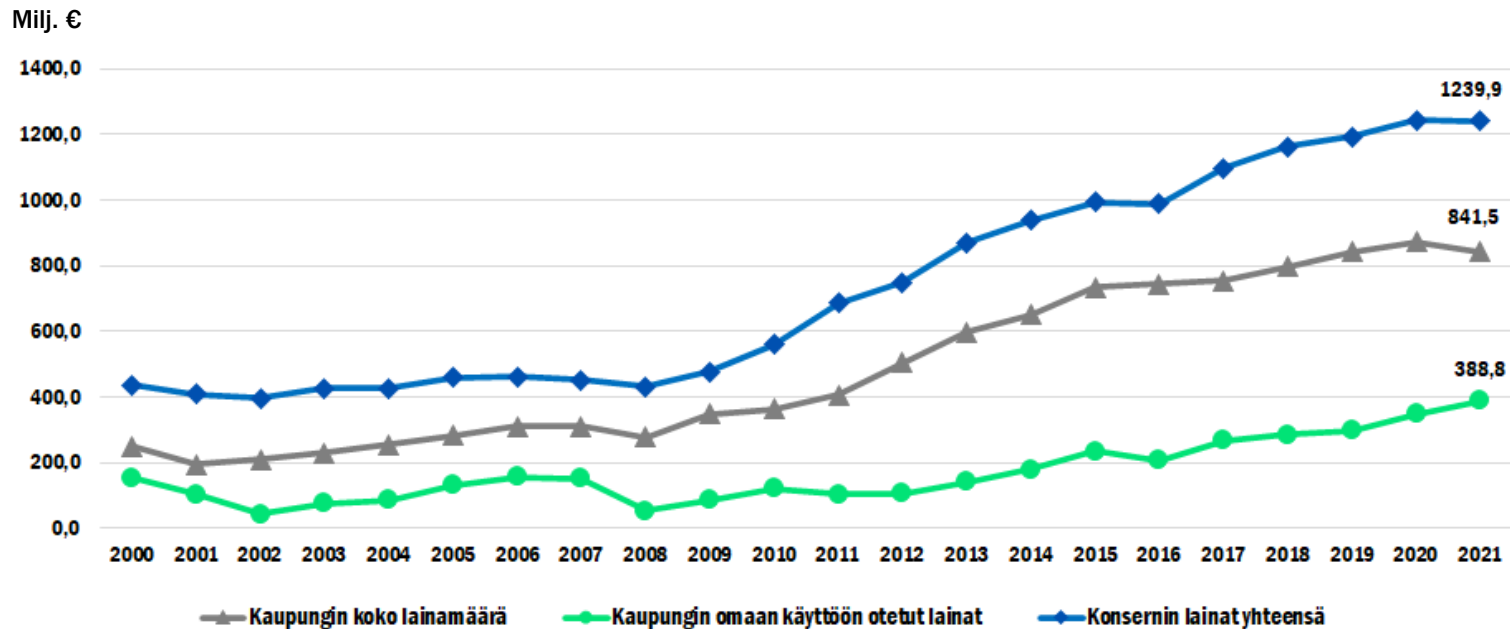
Kiinteä omaisuus 6,3 milj.

Arvopaperit ja osuudet 0,1 milj.

LAHDEN KAUPUNKI

# KAUPUNGIN LAINAKANTA 2021

vuosien 2000-2015 osalta yhdistetty Lahden ja Nastolan tilinpäätöstiedot



LAHTI



# LAHDEN KAUPUNKI

## RAHOITUSLASKELMA

1 000 €	TP 2021	TP 2020
Toiminnan rahavirta	53 943	93 282
Vuosikate	80 242	92 887
Tulorahoituksen korjaukset	-26 299	395
Investointien rahavirta	-8 973	-83 943
Investointimenot	-69 188	-94 469
Rahoitusosuudet investointeihin	2 987	1 304
Pysyvien vastaavien hyödykkeiden luovutustulot	57 229	9 222
<b>TOIMINNAN JA INVESTOINTIEN RAHAVIRTA</b>	<b>44 970</b>	<b>9 338</b>
Rahoituksen rahavirta		
Antolainauksen muutokset	42 858	44 375
Antolainasaamisten vähennykset	42 858	44 375
Lainakannan muutokset	-32 162	31 919
Pitkäaikaisten lainojen lisäys	0	60 000
Pitkäaikaisten lainojen vähennys	-32 650	-40 345
Lyhytaikaisten lainojen muutos	488	12 264
Muut maksuvalmiuden muutokset	26 796	-53 128
<b>RAHOITUKSEN RAHAVIRTA</b>	<b>37 492</b>	<b>23 166</b>
Rahavarojen muutos	82 463	32 505

Investointien tulo-rahoitus, %	121,2 %
Lainanhoitokate	2,1
Laskennallinen lainanhoitokate	0,8
Kassan riittävyys, pv	62,9

# LAHDEN KAUPUNKI

## TASE

1 000 €	TP 2021	TP 2020
VASTAAVAA		
PYSYVÄT VASTAAVAT		
Aineettomat hyödykkeet	72 491	74 693
Aineelliset hyödykkeet	666 251	684 385
Sijoitukset	590 659	634 400
TOIMEKSIANTOJEN VARAT	248	248
VAIHTUVAT VASTAAVAT		
Vaihto-omaisuus	92	55
Saamiset	87 309	114 130
Rahoitusarvopaperit	7 696	6 496
Rahat ja pankkisaamiset	147 572	66 309
<b>VASTAAVAA YHTEENSÄ</b>	<b>1 572 317</b>	<b>1 580 716</b>

1 000 €	TP 2021	TP 2020
VASTATTAVAA		
OMA PÄÄOMA	638 154	619 964
Peruspääoma	437 196	437 196
Arvonkorotusrahasto	80	80
Muut omat rahastot	10 835	10 697
Edellisten tilikausien ylijäämä	171 991	129 671
Tilikauden ylijäämä (alijäämä)	18 052	42 320
VARAUKSET	10 831	1 043
PAKOLLISET VARAUKSET	13 355	17 582
TOIMEKSIANTOJEN PÄÄOMAT	2 449	2 723
VIERAS PÄÄOMA		
Pitkäaikainen	759 334	795 764
Lyhytaikainen	148 194	143 641
<b>VASTATTAVAA YHTEENSÄ</b>	<b>1 572 317</b>	<b>1 580 716</b>

Omavaraisuusaste	<b>41,3 %</b>
Suhteellinen velkaantuneisuus	<b>105,6 %</b>
Lainat ja vuokravastuut €/asukas	<b>8 645 €</b>

## TILINPÄÄTÖS 2021

	TP 2021	TP 2020
Asukasluku (31.12)	120 093	119 984
Tuloveroprosentti	20,75 %	20,75 %
Verotulot (1 000 €)	519 177	504 619
Vuosikate (1 000 €)	80 242	92 887
Vuosikate % poistoista	153,5 %	182,8 %
Investoinnit netto (1 000 €)	66 202	93 166
Lainakanta, kaupungin tase (1 000 €)	841 547	873 709
Lainakanta, kaupungin tase €/asukas	7 007	7 282
Kaupungin omaan käyttöön otetut lainat (1 000 €)	388 800	349 200
Kaupungin omaan käyttöön otetut lainat €/asukas	3 237	2 910

Vuosikate **80,2** milj. euroa

= tulojen ja menojen erotus, joka jää  
käytettäväksi investointien rahoittamiseen ja  
lainojen lyhentämiseen

Vuosikate **153,5** % poistoista

Nettoinvestoinnit **66,2** milj. euroa





# Uudet yritysalueet rakentuvat



# STRATEGIAN KÄRKITOIMENPITEIDEN TOTEUTUMINEN

Noin 69 % strategian kärkitoimenpiteistä toteutui täysimääräisesti.

100 % strategian kärkitoimenpiteistä toteutui osin tai kokonaan.

## Kärkihankkeiden toteumat 2021



LAHTI





## Näissä Lahti onnistui 2021

- Jatko-opiskelupaikkojen houkuttelevuus ja määrä kasvoivat.
- Asukkaiden tyytyväisyys kuntapalveluihin kasvaa.
- Uusien yritysten määrä kasvaa.
- Yrittäjien tyytyväisyys kunnan elinkeinopolitiikkaan kasvaa.
- Lahden asukaskohtaiset khk-päästöt ovat -80 % vuoden 1990 tasosta vuoteen 2025 mennessä.
- Työnantajamaine kehitty myönteisesti.





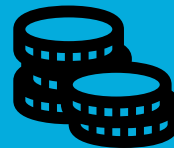
**LAHTI-KONSERNI**  
**Tilinpäätöskatsaus**  
**Tammi-joulukuu 2021**





## LAHTI-KONSERNI | Tuloslaskelma

KONSERNI TULOSLASKELMA (1 000€)	1.1.-31.12.2021	1.1.-31.12.2020
Myyntituotot	507 814	457 677
Maksutuotot	43 429	43 425
Tuet ja avustukset	51 462	25 404
Muut toimintatuotot	61 522	43 241
<b>Toimintatuotot</b>	<b>664 227</b>	<b>569 747</b>
Valmisteverastojen muutos	0	-18
<b>Valmistus omaan käyttöön</b>	<b>1 717</b>	<b>1 787</b>
Palkat ja palkkiot	-362 168	-351 071
Eläkekulut	-77 871	-76 310
Muut henkilösivukulut	-13 154	-11 807
Henkilöstökulut	<b>-453 193</b>	<b>-439 188</b>
Palvelujen ostot	-535 545	-453 228
Aineet tarvikkeet ja tavarat	-148 457	-108 543
Avustukset	-42 041	-80 311
Muut toimintakulut	-67 221	-64 610
<b>Toimintakulut (ei sis. valmistus omaan käyttöön)</b>	<b>-1 246 455</b>	<b>-1 145 880</b>
Osuus osakkuusyhteisöjen voitosta/tappiosta	274	-220
<b>TOIMINTAKATE</b>	<b>-580 237</b>	<b>-574 585</b>
Verotulot	517 130	500 220
Valtionosuudet	264 311	281 981
Rahoitustuotot ja -kulut	-11 429	-17 740
<b>VUOSIKATE</b>	<b>189 773</b>	<b>189 876</b>
Poistot ja arvonalentumiset	-116 880	-123 654
Satunnaiset erät	214	18 297
<b>TILIKAUDEN TULOS</b>	<b>73 107</b>	<b>84 519</b>



VUOSIKATE

189,8

milj. euroa  
(2020: 189,9)

TULOS

73,1

milj. euroa  
(2020: 84,5)



# LAHTI-KONSERNI | Rahoituslaskelma

KONSERNIN RAHOITUSLASKELMA (1 000€)	1.1.-31.12.2021	1.1.-31.12.2020
<u>Toiminnan rahavirta</u>	161 358	201 616
Vuosikate	188 030	189 876
Satunnaiset erät	214	18 297
Tilikauden verot	-3 787	-1 471
Tulorahoituksen korjaukset	-23 099	-5 086
<u>Investointien rahavirta</u>	-74 927	-195 616
Investointimenot	-150 472	-217 373
Rahoitusosuudet investointeihin	3 359	1 383
Pysyvien vastaavien hyödykkeiden luovutustulot	72 186	20 374
<b>TOIMINNAN JA INVESTOINTIEN RAHAVIRTA</b>	<b>86 431</b>	<b>6 000</b>
<u>Rahoituksen rahavirta</u>		
<u>Antolainauksen muutokset</u>	-56	2 563
Antolainasaamisten lisäykset	-23	0
Antolainasaamisten vähennykset	-33	2 564
<u>Lainakannan muutokset</u>	-1 872	50 531
Pitkäaikaisten lainojen lisäys	64 124	106 057
Pitkäaikaisten lainojen vähennys	-56 724	-65 923
Lyhytaikaisten lainojen lisäys	-9 273	10 397
Oman pääoman muutokset	-3	-61
<u>Muut maksuvalmiiden muutokset</u>	-5 015	216
Toimeksiantojen varojen ja pääomien muutokset	-326	215
Vaihto-omaisuuden muutos	2 000	-242
Saamisten muutos	-26 146	6 056
Korottomien velkojen muutos	19 457	-5 814
<b>RAHOITUKSEN RAHAVIRTA</b>	<b>-6 946</b>	<b>53 249</b>
<u>Rahavarojen muutokset</u>		
Rahavarat 31.12.	216 890	137 405
Rahavarat 1.1.	137 405	78 157



## INVESTOINTI-MENOT

# -147,1

milj. euroa, netto  
(2020: -216,0)



## LAINAKANNAN MUUTOKSET

# -1,9

milj. euroa  
(2020: 50,5)

## TOIMINNAN JA INVEST. RAHAVIRTA

# 86,4

milj. euroa, netto  
(2020: 6,0)

## RAHAVAROJEN MUUTOS

# 79,5

milj. euroa  
(2020: 59,2)





## LAHTI-KONSERNI | Tase

KONSERNIN TASE (1 000€)	31.12.2021	31.12.2020
VASTAAVAA		
PYSYVÄT VASTAAVAT		
Aineettomat hyödykkeet	85 854	88 457
Aineelliset hyödykkeet	1 762 643	1 780 520
Sijoitukset	140 474	139 689
TOIMEKSIANTOJEN VARAT	1 679	942
VAIHTUVAT VASTAAVAT		
Vaihto-omaisuus	8 852	10 853
Saamiset	118 348	92 918
Rahoitusarvopaperit	51 361	35 357
Rahat ja pankkisaamiset	165 529	102 048
<b>VASTAAVAA YHTEENSÄ</b>	<b>2 334 741</b>	<b>2 250 783</b>
VASTATTAVAA		
OMA PÄÄOMA		
Peruspääoma	437 196	437 196
Yhdistysten ja säätiöiden peruspääoma	13	13
Arvonkorotusraho	639	1 036
Muut omat rahastot	12 049	11 910
Edellisten tilikausien ylijäämä (alijäämä)	248 573	170 698
Tilikauden ylijäämä (alijäämä)	61 405	77 875
VÄHEMMISTÖOSUUDET	13 792	12 958
PAKOLLISET VARAUKSET	29 307	29 762
TOIMEKSIANTOJEN PÄÄOMAT	5 442	5 031
VIERAS PÄÄOMA		
Pitkäaikainen	1 261 342	1 257 113
Lyhytaikainen	264 982	247 191
<b>VASTATTAVAA YHTEENSÄ</b>	<b>2 334 741</b>	<b>2 250 783</b>

# Kiitos

---

Kaupunginjohtaja  
Pekka Timonen



LAHTI