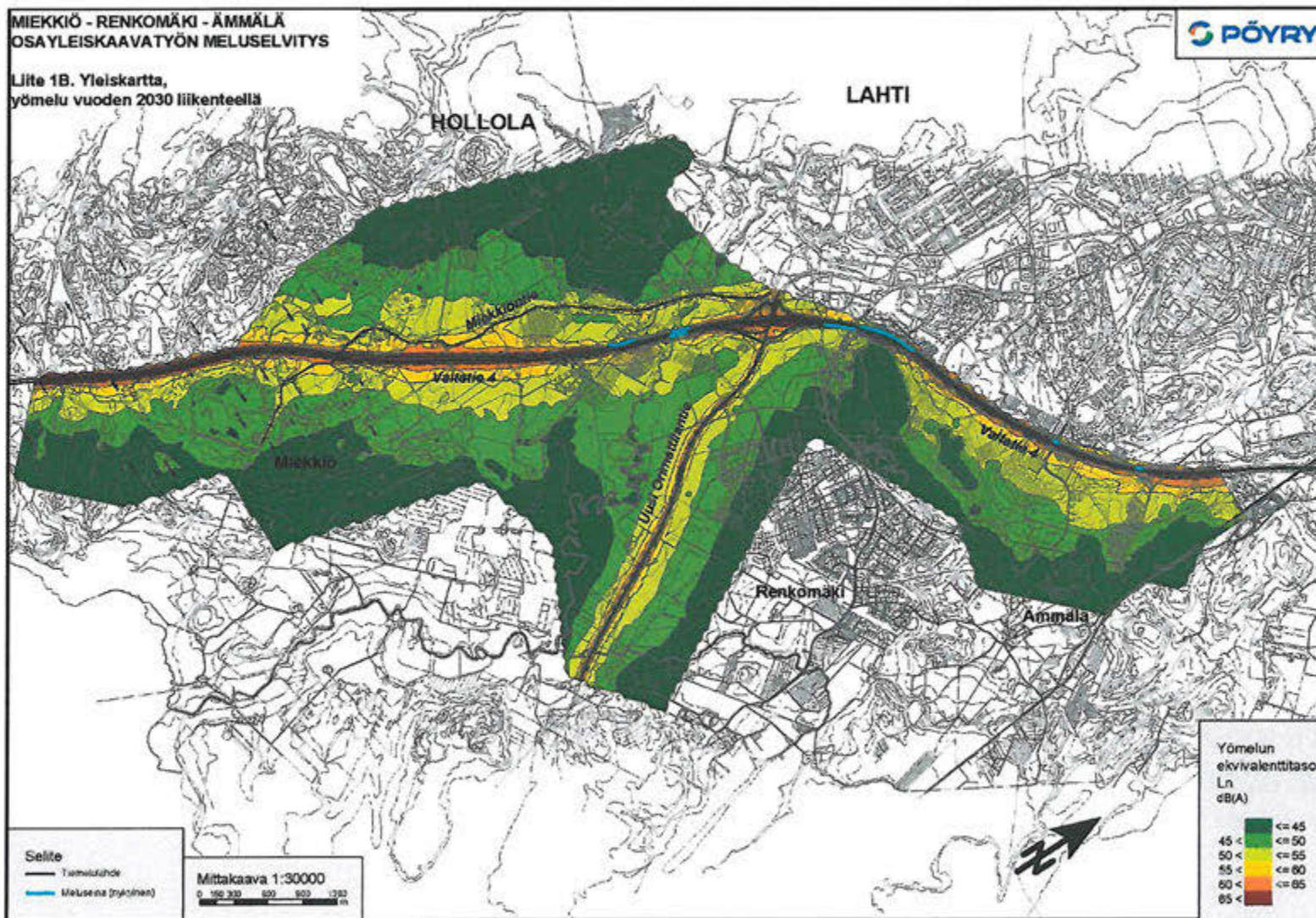




1. Yömeluennuste 2030
2. Arvokkaat luontokohteet
3. Itämeren vaiheet ja muinaisrannat
4. Maaperä
5. Tulvavaarakartta 1/50 vuotta
6. Maiseman perusrunko
7. Rinteiden kaltevuudet ja korkeussuhteet
8. Arvokkaat maisemakokonaisuudet
9. Muinaisjäännekohteet
10. Rakennushistorialliset kohteet
11. Vaihtoehtojen vaikutusten arviointi
12. Renkomäen liittymäalueen vaihtoehtojen vaikutusten vertailu (kaavaluonnos)
13. Osayleiskaavan suhde valtakunnallisiin alueidenkäyttötavoitteisiin
14. Osayleiskaavalle asetettujen tavoitteiden toteutuminen kaavaehdotuksessa
15. Kaavaehdotukseen tehdyt muutokset 6.9.2009 ehdotuksen jälkeen

Lahden kaupunki ja Hollolan kunta
 Miekkio-Renkomäki-Ämmälän osayleiskaava
 Kaavaselostuksen liitteet
 Liite 1
 Yömeluennuste 2030



Lahden kaupunki ja Hollolan kunta
Miekkö-Renkomäki-Ämmälän osayleiskaava
Kaavaselostuksen liitteet
Liite 2

Arvokkaat luontokohteet 1/4
Numeroinnit kaavakartassa



Kohde	Numero	Arvo- luokka	Kuvaus	Perustuu inventointiin
Vahtersuo (Lahti)	luo-1/ 1	-	Linnustoarvoja, tärkeä pysähdyspaikka.	Kaavatyön yhteydessä todettu (Lahden seudun ympäristötoimi).
Iijärvi (L)	luo-1/ 2	P	Iijärvi on edustava luonnontilaisen kaltainen suo, jollaisia on säilynyt Lahden kaupungin alueella hyvin vähän.	Renkomäen osayleiskaava-alueen luonto ja maisema. Ympäristösuunnittelu OK. Ympäristösuunnittelu Enviro Oy. 2007
Jussilan niitty (L)	luo-1/ 3	M	Kohde on luokiteltu Päijät-Hämeen perinnemaisemien inventoinnissa (Hovi 200) maakunnallisesti arvokkaaksi. Jussilan niityllä tavataan monia vaateliaita ja pitkää laidunhistoriasta kertovia lajeja. Kohteen arvo voidaan säilyttää ja sitä voidaan lisätä laidunnuksen jatkamisella tai oikealla hoidolla.	Renkomäen osayleiskaava-alueen luonto ja maisema. Ympäristösuunnittelu OK. Ympäristösuunnittelu Enviro Oy. 2007
Ämmälän niitty (L)	luo-1/ 4	M	Kohde on luokiteltu Päijät-Hämeen perinnemaisemien inventoinnissa (Hovi 200) maakunnallisesti arvokkaaksi. Ämmälän niityllä tavataan monia vaateliaita tai pitkää (laidun)historiasta kertovia kasveja. Kohteen arvo voidaan säilyttää ja sitä voidaan lisätä laidunnuksen jatkamisella tai oikealla hoidolla.	Renkomäen osayleiskaava-alueen luonto ja maisema. Ympäristösuunnittelu OK. Ympäristösuunnittelu Enviro Oy. 2007
Tarolan kosteikko ja niitty (L)	luo-1/ 5	P	Tarolan kosteikko ja niitty muodostavat yhdessä kasvillisuudeltaan ja kasvistoltaan monipuolisen sekä luonnon monimuotoisuuden kannalta arvokkaan kohteen.	Renkomäen osayleiskaava-alueen luonto ja maisema. Ympäristösuunnittelu OK. Ympäristösuunnittelu Enviro Oy. 2007

Lahden kaupunki ja Hollolan kunta
Miekkio-Renkomäki-Ämmälän osayleiskaava
Kaavaselostuksen liitteet

Liite 2
Arvokkaat luontokohteet
2/4



Renkimäen lähde (L)	luo-1/ 6	P	Renkomäen lähde on katsottu Lahden lähteet -raportissa luonnontilaiseksi, jolloin sitä koskee vesilain 17a §:n muuttamiskielto.	Renkomäen osayleiskaava-alueen luonto ja maisema. Ympäristösuunnittelu OK. Ympäristösuunnittelu Enviro Oy. 2007
Näkkimistön tulvaniitty	luo-1/ 7	-	Linnustoarvoja, tärkeä pysähdyspaikka.	Kaavatyön yhteydessä todettu (Lahden seudun ympäristötoimi).
Isoniityn joenvarsilehto (L)	luo-1/ 8	M	Isoniityn joenvarsilehto on Päijät-Hämeen parhaiten säilyneitä ja edustavampia lehtoja Porvoonjoen varrella.	Renkomäen osayleiskaava-alueen luonto ja maisema. Ympäristösuunnittelu OK. Ympäristösuunnittelu Enviro Oy. 2007
Metsä-Tankkalan jokivarsilehto (Hollola)	luo-1/ 9	P	Metsä-Tankkalan vanha uoma ja sitä ympäröivä kosteapohjainen metsä on paikallisesti edustava näyte Porvoonjoen varren savikkomaiden alkuperäisestä lehtokasvillisuudesta. Kohteen arvoa lisää kasvistollisesti merkittävän alueen jatkuminen joen toisella puolella Isoniityn joenvarsilehdossa.	Miekkion osayleiskaava-alueen luonto ja maisema. Ympäristösuunnittelu OK. Ympäristösuunnittelu Enviro Oy. 2007
Ämmälän peltoalueen eteläpuolen linnustollisesti arvokas alue	luo-1/10	P	Tällä paikallisesti arvokkaalla metsäalueella (kuva 15, edellinen sivu) esiintyivät harmaapäätikka, palokärki, peukaloinen, puukiipijä, pyy, tiltalti ja viirupöllö.	Osayleiskaava-alueiden linnustoselvitykset 2009. Enviro. 1.11.2009.
Miekkionjärven lounaispuolen linnustollisesti arvokas alue	luo-1/11	P	Tällä paikallisesti arvokkaalla metsäalueella (kuva 14) esiintyivät peukaloinen, pohjantikka, puukiipijä, pyy, tiltalti, varpushaukka ja viirupöllö.	Osayleiskaava-alueiden linnustoselvitykset 2009. Enviro. 1.11.2009.
Liito-oravakohteet				
Noidankallion liito-oravakohteet, 3 kohdetta (H)	luo-2/ 1	M	Kolme lähellä toisiaan sijaitsevaa liito-oravakohdetta Noidankallion itäpuoleisella metsäalueella. Ne voidaan tulkita kuuluvaksi samaan liito-oravaesiintymään.	Miekkion osayleiskaava-alueen luonto ja maisema. Ympäristösuunnittelu OK. Ympäristösuunnittelu Enviro Oy. 2007
Kapulan liito-	luo-2 /2	M	Miekkion kylän eteläpuolella on kaksi liito-oravan asuttamaa	Miekkion osayleiskaava-alueen luonto ja maisema.

Lahden kaupunki ja Hollolan kunta
Miekkio-Renkomäki-Ämmälän osayleiskaava
Kaavaselostuksen liitteet

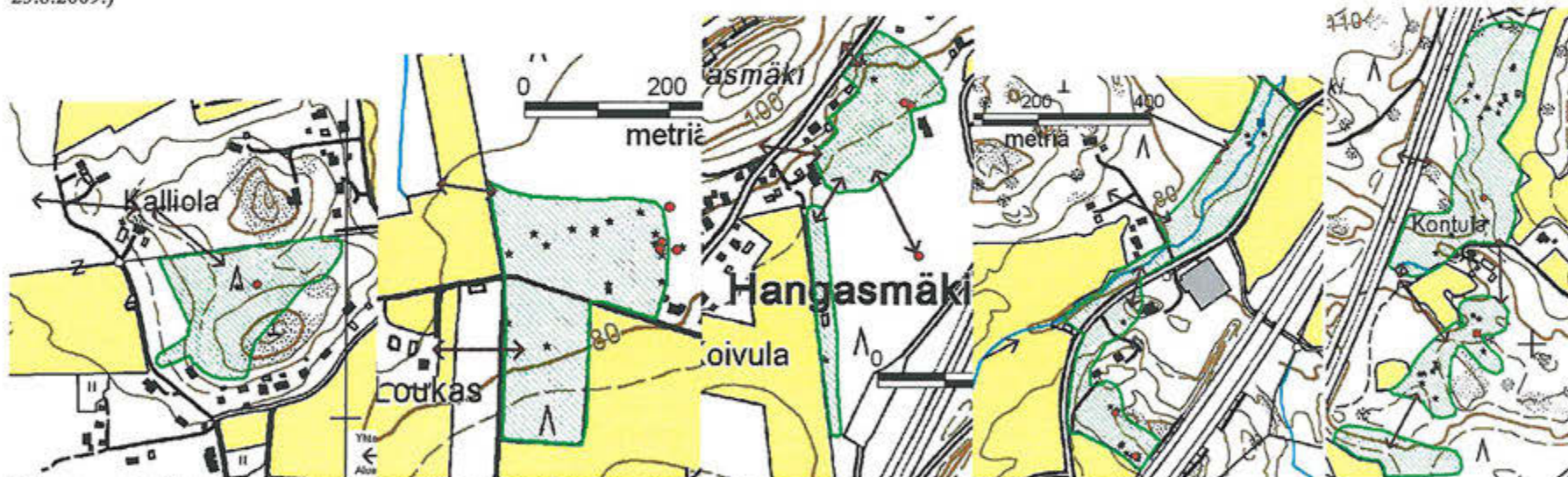
Liite 2
Arvokkaat luontokohteet
3/4



oravakohteet, 2 kohdetta (H)			metsäkuviota, joiden välillä on varttuvaa, mutta harvennettua metsää. Alueet voidaan tulkita kuuluvaksi samaan liito-oravaesiintymään.	Ympäristösuunnittelu OK. Ympäristösuunnittelu Enviro Oy. 2007
Rinnepellon liito-oravakohteet (H)	luo-2 /3	M	Porvoonjoen varrella selvitysalueen itärajalla sijaitseva peltojen ympäröimä metsäkuvio, josta on liito-oravalle sovelias metsäinen kulkuyhteys Porvoonjoen yli itään.	Miekkion osayleiskaava-alueen luonto ja maisema. Ympäristösuunnittelu OK. Ympäristösuunnittelu Enviro Oy. 2007
Kalliola	luo-2/4	-	Länsi-luoteeseen on olemassa parempi yhteys. Yhteys on reviiirin säilymisen kannalta elintärkeä ja se tulee huomioida kaavassa ja alueen metsätaloussuunnittelussa.	Liito-oravaselvityksen täydennys Hollolan ja Miekkion alueella keväällä 2009. Luontoselvitys Metsänen. 23.8.2009.
Loukas	luo-2/5	-	Loukkaan kohde on harvennettua talousmetsää, jossa on lähes varttunutta kuusi-haapapuustoa. Alue on rajautunut peltoihin ja avohakkuuseen. Kolohaavat sijaitsivat alueen itäosassa hakkuulla ja sen reunassa. Hakkuilla on heikennetty liito-oravan reviiiriä ja nykyisellään ainoa yhteys alueelta on itään Loukkaan talon kohdilta ja mahdollisesti kuvion luoteisosasta pellon ylitse. Näiden yhteyksien säilyttäminen on elintärkeää reviiirin säilymiseksi.	Liito-oravaselvityksen täydennys Hollolan ja Miekkion alueella keväällä 2009. Luontoselvitys Metsänen. 23.8.2009.
Hangasmäki	luo-2/6	-	Hangasmäen alue koostuu kahdesta rajauksesta. Pohjoisempi alue on varttunut rinnekuusikko, jossa seassa kasvaa muutamia haapoja. Lähellä taloa olevat kolohaavat olivat liito-oravan asuttamia. Eteläisempi kuvio on nuorempaa haapaa, joka kasvaa pellonlaidassa. Liito-orava käyttänee sitä ruokailualueenaan. Rajattujen alueiden lounaispuoli on käsitellympää metsää ja ei sovellu toistaiseksi kovinkaan hyvin liito-oravalle. Keskellä rajaamatonta aluetta oli kuitenkin käpytikan pesäkolo, joka soveltuu liito-oravan käyttöön tikan pesinnän jälkeen.	Liito-oravaselvityksen täydennys Hollolan ja Miekkion alueella keväällä 2009. Luontoselvitys Metsänen. 23.8.2009.
Kynttilätehdas	luo-2/7	-	Kynttilätehtaan kohdalla, Miekkiontien molemmin puolin sijaitsee ainakin yksi liito-oravareviiri. Alue on puustoltaan vaihtelevaa ja käsittää myös puronvarren. Kohdetta on heikennetty hakkuin, vaikka se on todennäköisesti ollut liito-oravakohteen lisäksi vesilain ja metsälain suojaama. Puron varrelta löydettiin myös lähde. Liito-oravan käyttämiä kolohaapoja alueen eteläosassa oli kaksi ja puronvarressa yksi.	Liito-oravaselvityksen täydennys Hollolan ja Miekkion alueella keväällä 2009. Luontoselvitys Metsänen. 23.8.2009.

Kontula	luo-2/8	-	Kontulan alue on muita kohteita laajempi kokonaisuus. Alueen metsät ovat kuusivaltaisia, mutta siellä täällä on myös haapaa ja mäntyä. Nyt rajattujen kohteiden ulkopuolelle jää vielä liito-oravalle soveltuvaa metsää. Eteläisin osa-alue on rajattu metsärakenteen vuoksi mukaan. Alueelta löytyi vain yksi kolohaapa, mutta todennäköisesti alueella on ainakin vanhoja oravanpesiä joita ei löydetty inventoinneissa. Niiden löytäminen korkeista kuusista on haastavaa.	Liito-oravaselvityksen täydennys Hollolan ja Miekkion alueella keväällä 2009. Luontoselvitys Metsänen. 23.8.2009.
---------	---------	---	---	---

Löydettyjen varsinaisten kohteiden lisäksi ali-Peisalan tilan lounaispuolelta löydettiin yhden haavan juurelta edellisvuotisia liito-oravan papanoita. Alueella on erittäin niukalti liito-oravalle soveltuvaa biotooppia, joten kohdetta ei rajattu. (Liito-oravaselvityksen täydennys Hollolan ja Miekkion alueella keväällä 2009. Luontoselvitys Metsänen. 23.8.2009.)

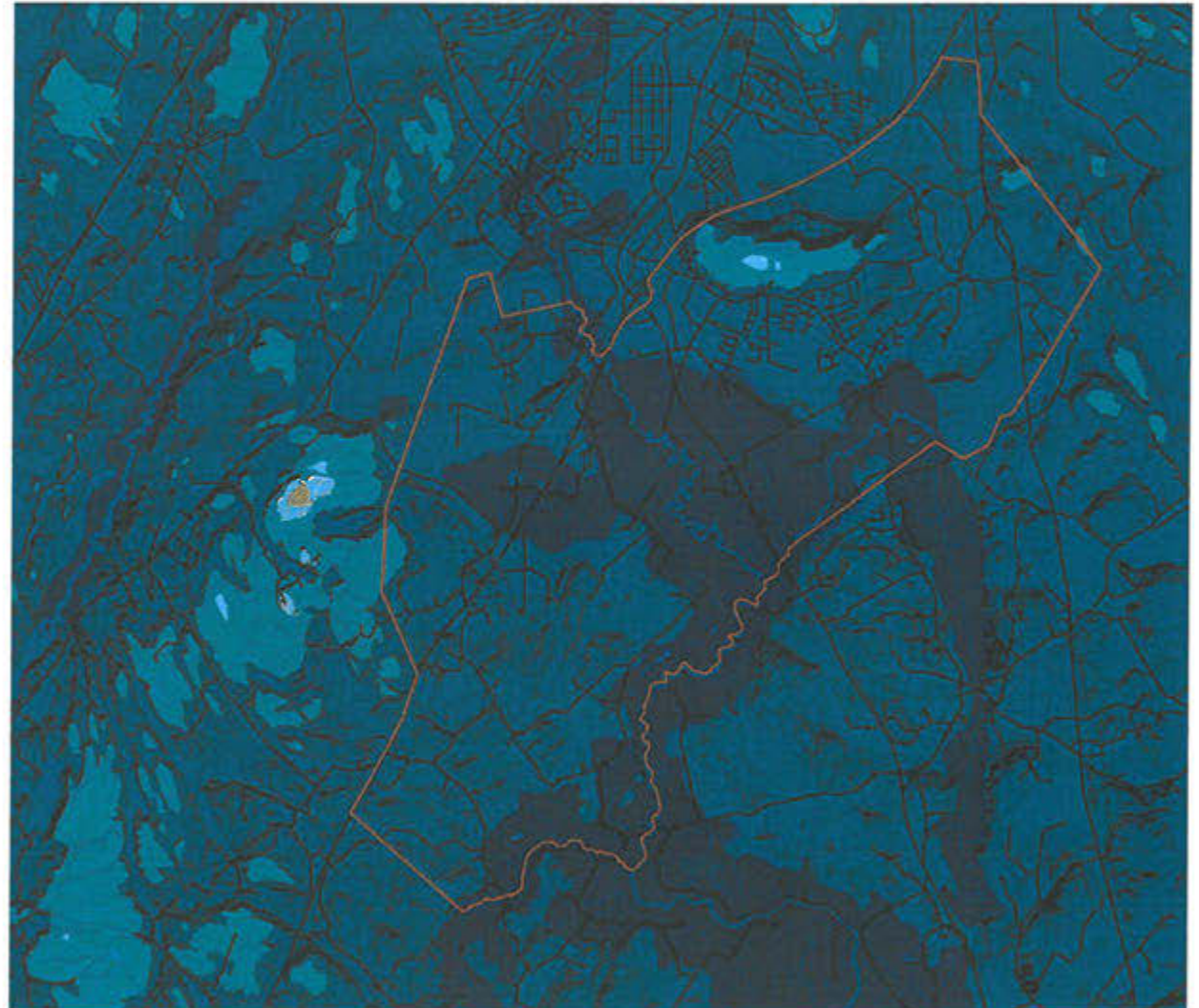
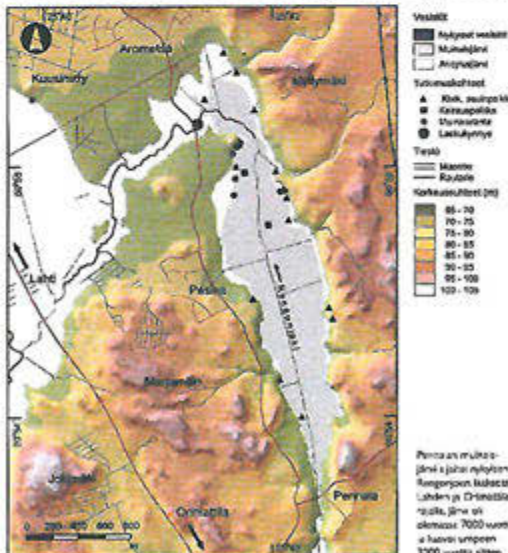


Liito-oravaselvityksen täydennyksen kohteiden sijainnit kartalla. Kalliola, Loukas, Hangasmäki, kynttilätehdas ja Kontula.

Lahden kaupunki ja Hollolan kunta
 Miekkio-Renkomäki-Ämmälän osayleiskaava
 Kaavaselostuksen liitteet
 Liite 3
 Itämeren vaiheet ja muinaisrannat

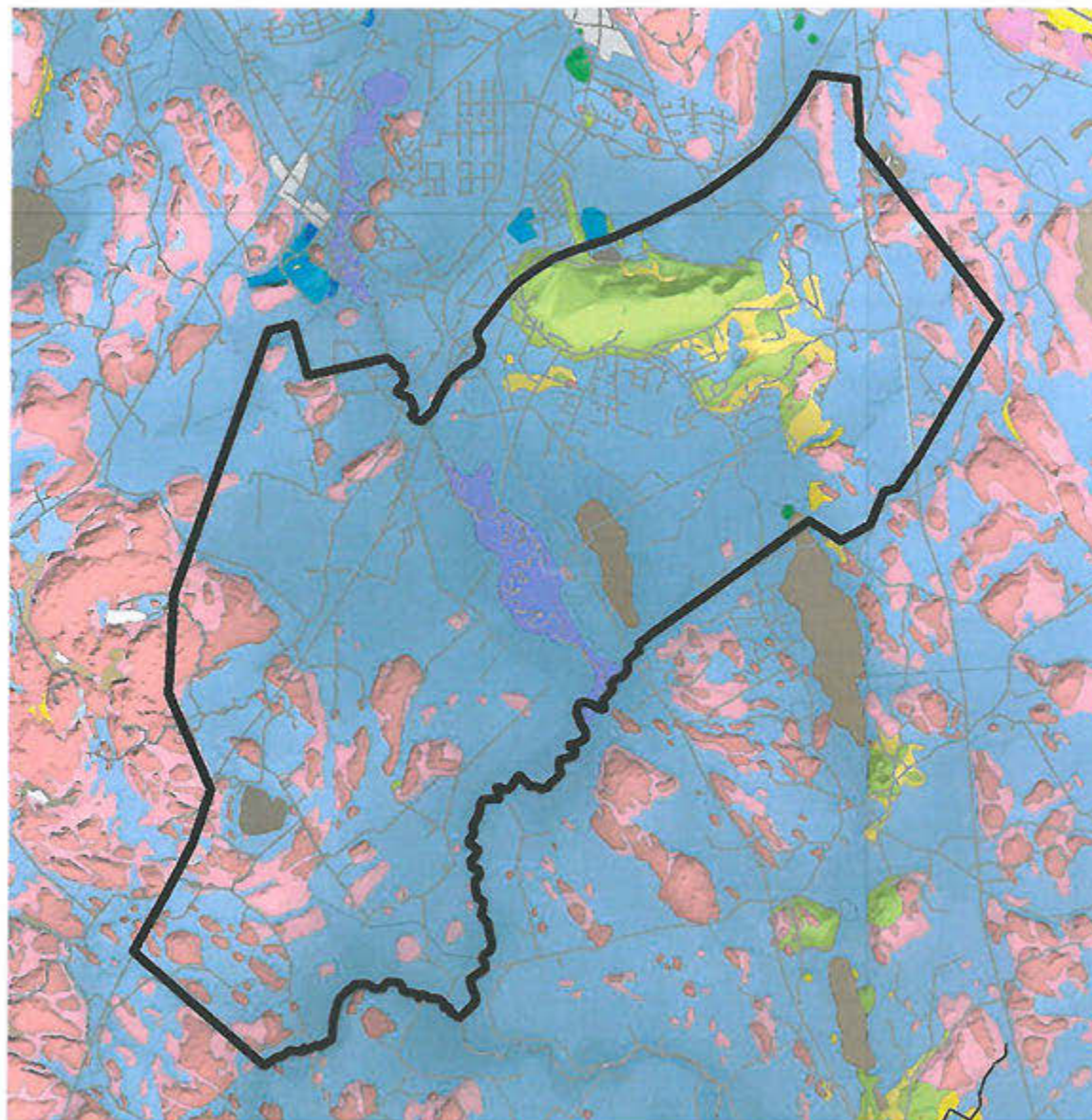


*Pennalan muinaisjärvi kartassa harmaalla.
 Lähde: Porvoonjoen yläjuoksun esihistoriallisia ja kulttuurihistoriallisia kohteita; Antti Lahelma (toim.)*

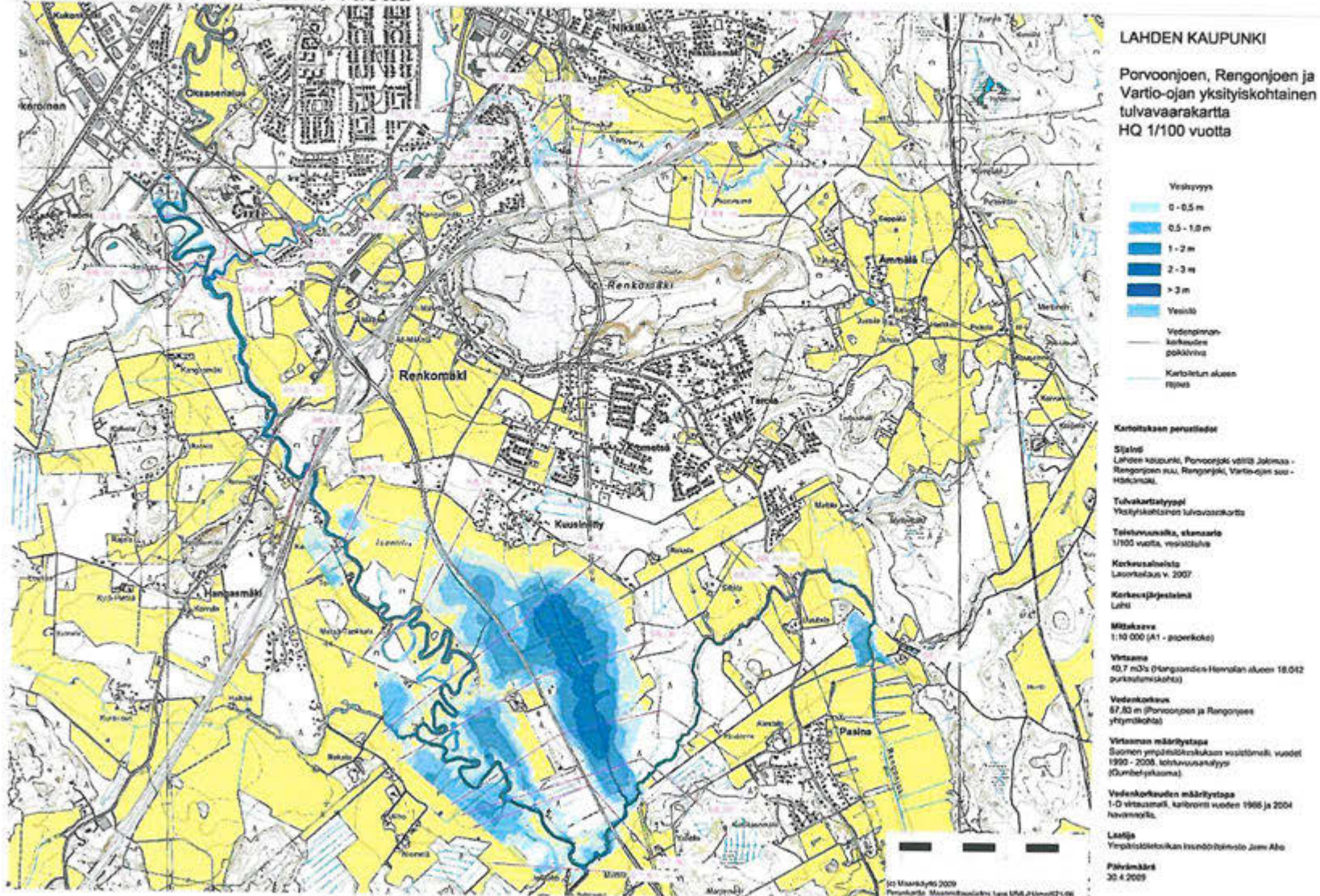


Lahden kaupunki ja Hollolan kunta
Miekiö-Renkomäki-Ämmälän osayleiskaava
Kaavaselostuksen liitteet
Liite 4
Maaperä

-  savi
-  täyttöalue
-  hieno hieta
-  hieta
-  hiekka
-  turve
-  peruskallio
-  moreeni

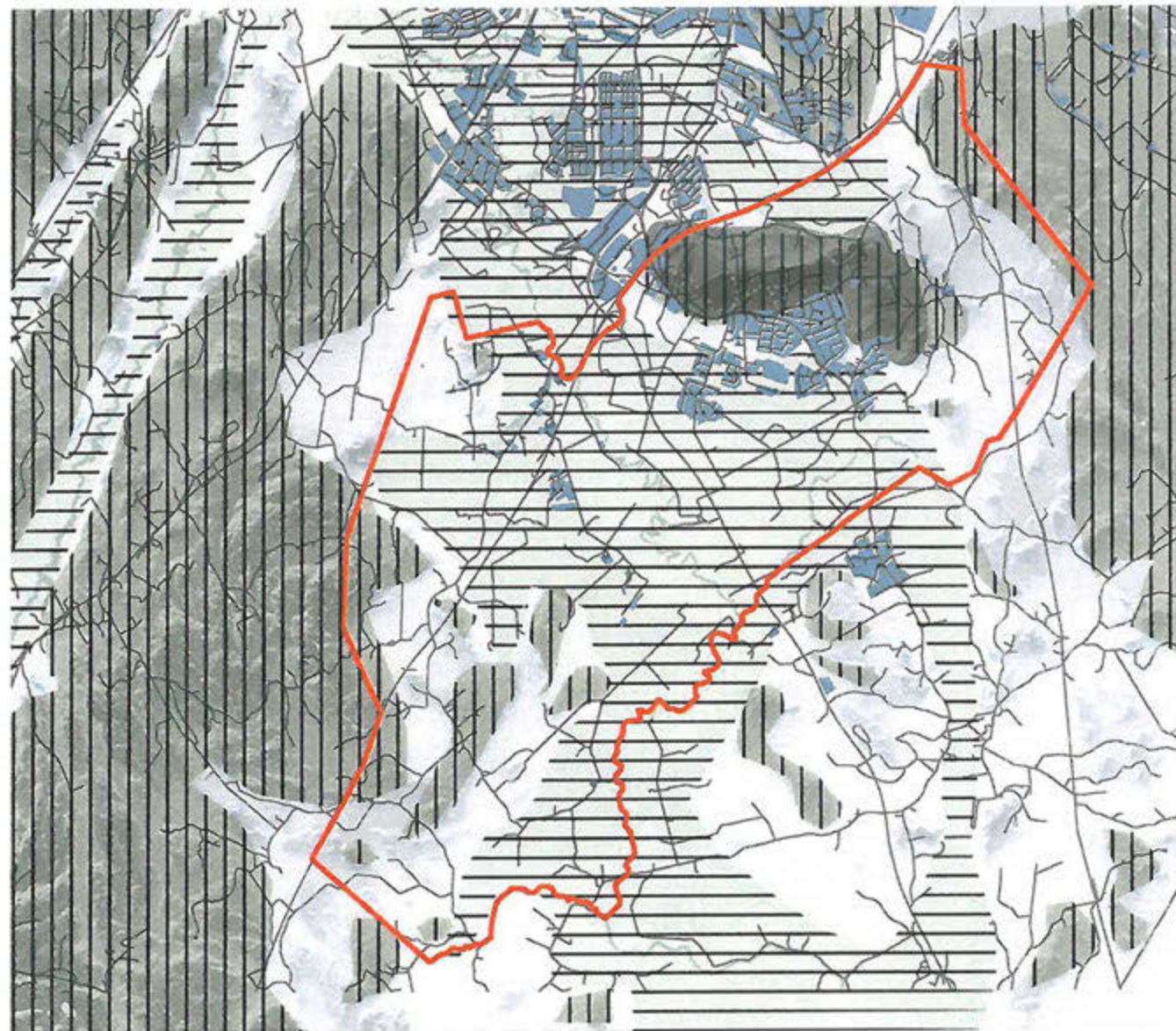


Liite 5
Tulvavaarakartta HQ 1/100 vuotta



Lahden kaupunki ja Hollolan kunta
Miekiö-Renkomäki-Ämmälän osayleiskaava
Kaavaselostuksen liitteet
Liite 6
Maiseman perusrunko

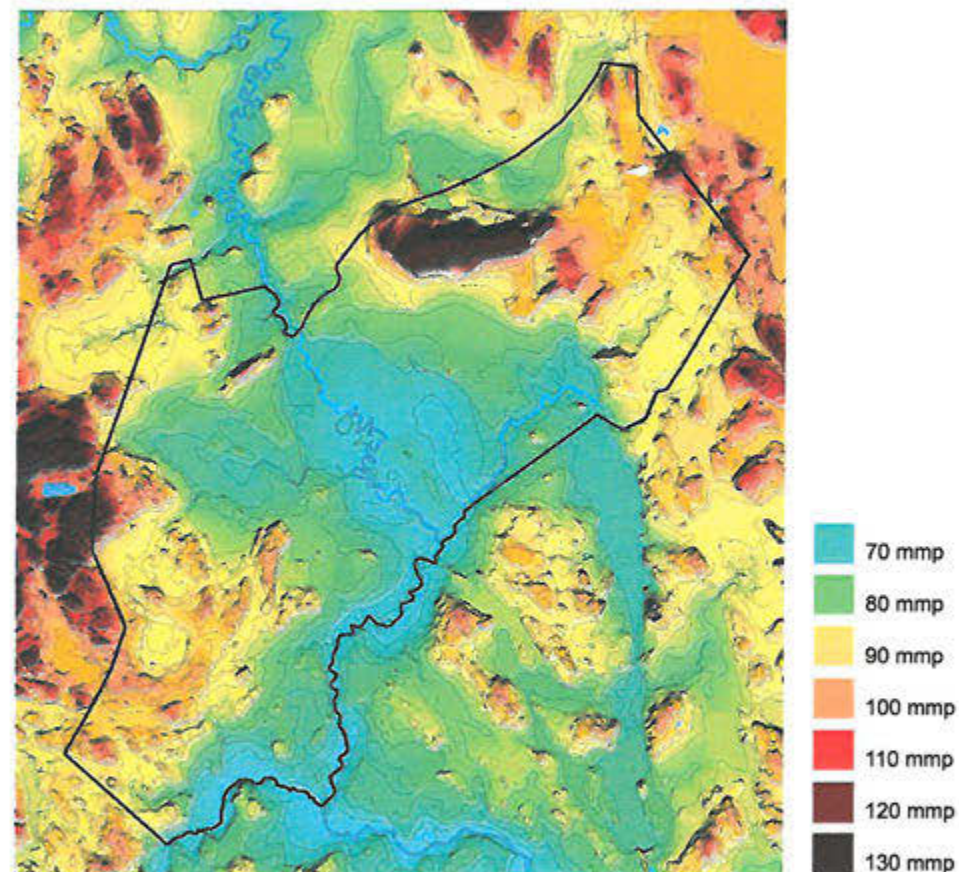
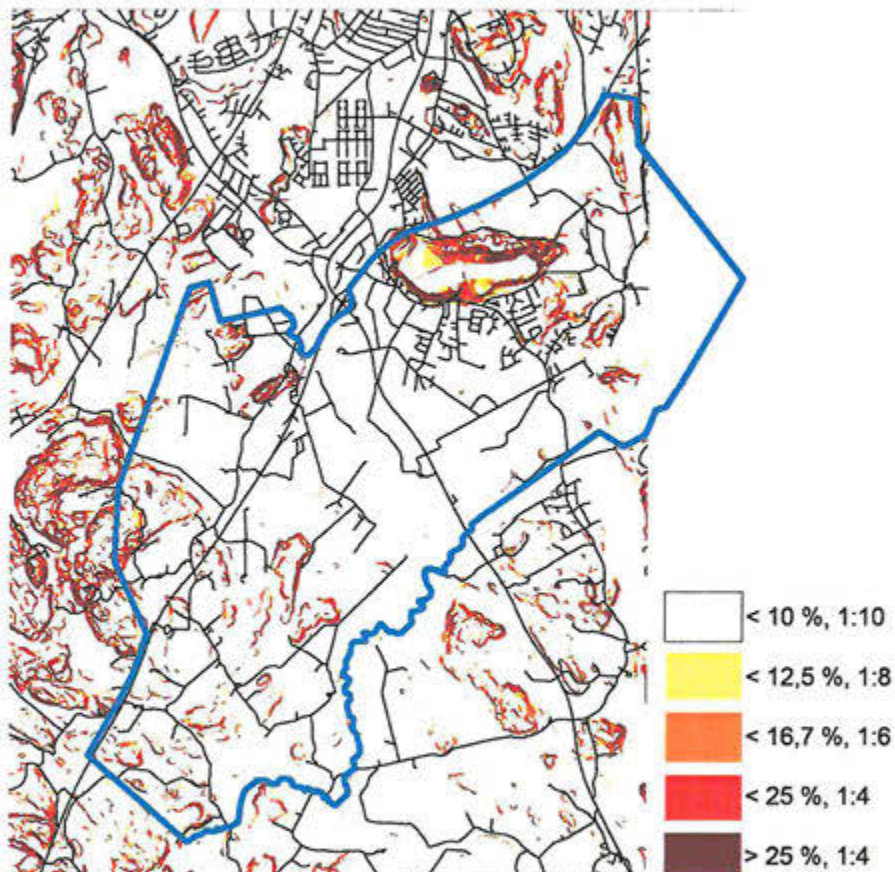
-  Harjuselänne
-  Moreeniselänne
-  Savilaakso
-  Laakson ja selänteen vaihettumisvyöhyke



Lahden kaupunki ja Hollolan kunta
Miekkio-Renkomäki-Ämmälän osayleiskaava
Kaavaselostuksen liitteet



Liite 7
Rinteiden kaltevuudet ja korkeussuhteet





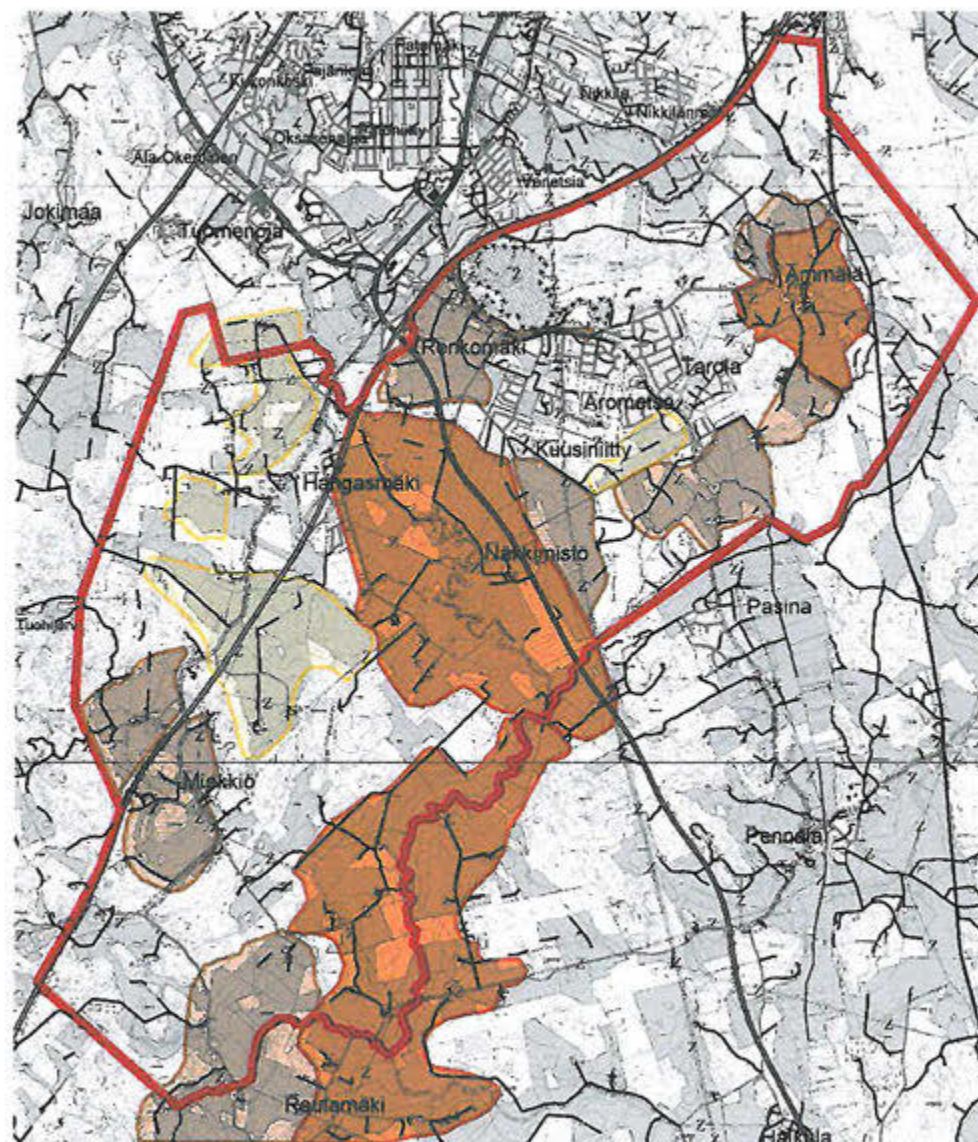
Liite 8

Arvokkaat maisemakokonaisuudet

(Maisema- ja luontoselvitys, Enviro Oy ja Ympäristö OK 2007)

Maisemaselvityksen mukainen:

-  Maakunnallisesti arvokas maisema-alue
-  Paikallisesti arvokas maisema-alue
-  Selvityksen kannalta merkittävä maisema-alue



Liite 9

Muinaisjäännökset

Numeroinnit kaavaluonnoskartassa

Kohde	#	Kuvaus	Sijainti	Arvo-luokka
Mattila	sm-1	Kivikautinen asuinpaikka	Kohde sijaitsee Porvoonjokeen laskevan Rengonjoen pohjoispuoleisella peltoalueella, jota pohjoisessa ja idässä rajaa Kaukasenkatu. Asuinpaikka on länteen viettävän pellon itäreunalla, lähellä pellon ja metsän rajaa olevalla hieman ympäristöään korkeammalla kumpareella. Maaperä pellolla on pääasiassa hietamultaa, mutta alarinteellä ja lähellä metsän reunaa maaperä on savisempaa. (Päijät-hämeen kiinteät muinaisjäännökset nro. 269.)	II
Myllyoja	sm-2	Kivikautinen asuinpaikka	Kohde sijaitsee Renkojokeen laskevan Myllyojan varrella ja myllymäen länsipuolella olevan pellon itälaidalla. Asuinpaikka on matalalla terassilla osin pellolla ja osin peitteisellä alueella. Maaperä paikalla on hietaa ja hiekkaa. (Päijät-hämeen kiinteät muinaisjäännökset nro. 272.)	II
Ämmälä	sm-3	Historiallisen ajan vesimylly	Kohde sijaitsee Lollasmäen ja Myllymäen välissä virtaavan ja Rengonjokeen laskevan myllyojan varressa. Vanha vesimyllyn paikka on noin 70 metrin päässä läheisestä pellostä lounaaseen, kivikkoisen ojan uomassa. (Päijät-hämeen kiinteät muinaisjäännökset nro. 291.)	II
Myllymäki	sm-4	Kivikautinen asuinpaikka	Kohde sijaitsee Porvoonjokeen laskevan Rengonjoen itäpuolella ja Myllymäki-nimisen kallion lounaispuolella olevalla pellolla, joka viettää loivasti länteen. Asuinpaikka on metsän reunan tuntumassa olevalla matalalla terassilla. Maaperä pellolla on hiesusavea. (Päijät-hämeen kiinteät muinaisjäännökset nro. 271.)	II
Uusitalo	Muinaismuistoalue merkinnällä (SM)	Kivikautinen asuinpaikka	Kohde sijaitsee Rengonjoen länsi- ja Orimattilankadun itäpuolella lähellä Lahden ja Orimattilan rajaa. Asuinpaikka on joen laaksoon suuntautuvalla hiekkaniemekkeellä, joka suurimmaksi osaksi kuivaa kangasmetsää. (Päijät-hämeen kiinteät muinaisjäännökset nro. 288.)	II
Hangasmäki	sm-5	Kivikautinen asuinpaikka	Kohde sijaitsee Porvoonjoen länsipuolella, Lahden moottoritien ja Miekkioäntien välissä olevalla pellolla. Asuinpaikka on Miekkioäntien ja siitä erkanevan omakotitaloille vievän tien risteyksen koillispuolella, aivan Miekkioäntien varressa. Maaperä paikalla on savea, joka on jonkin verran hiekan ja soran sekaista. (Päijät-hämeen kiinteät muinaisjäännökset nro. 167.)	II

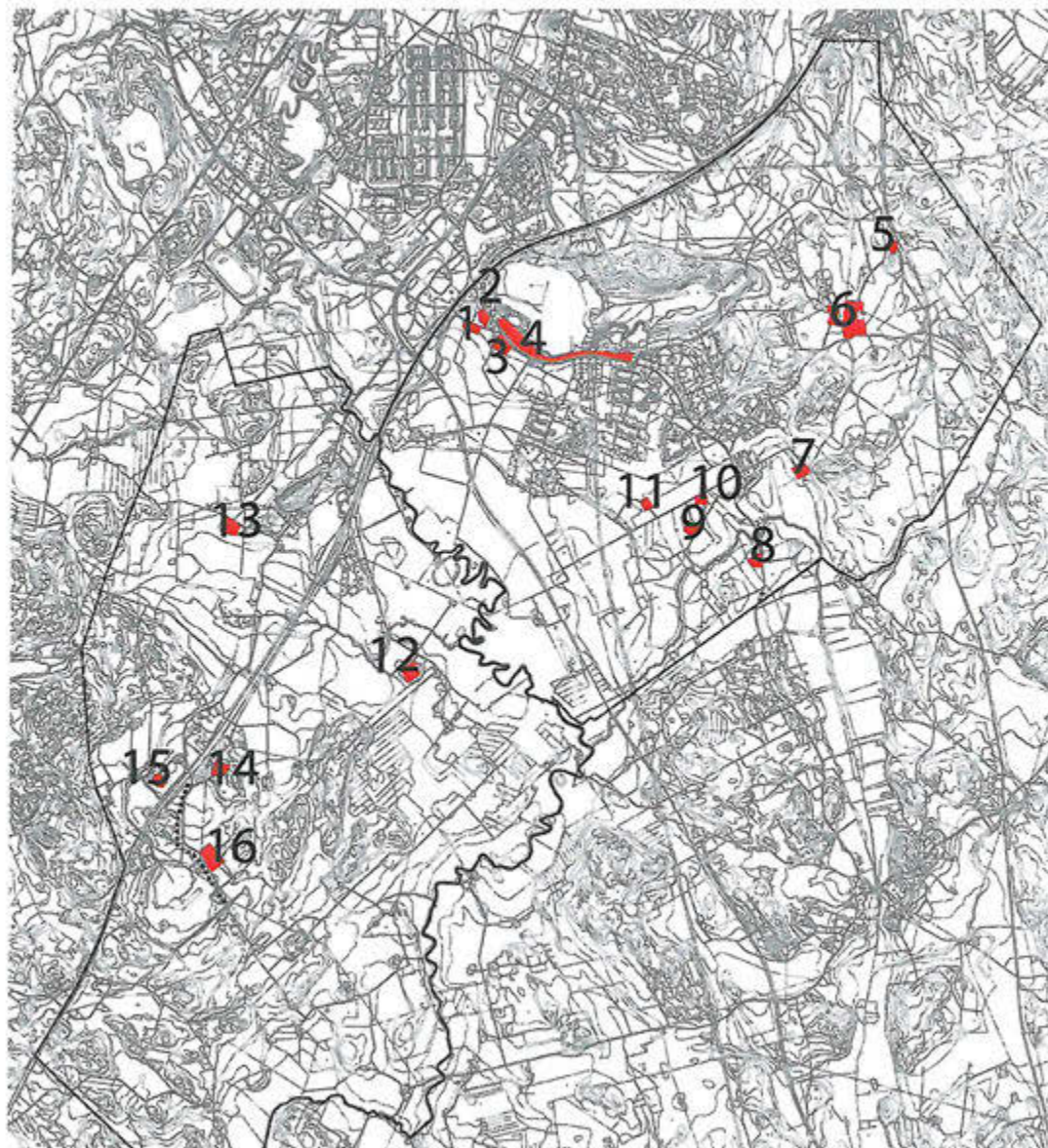
Lähdeaineistona alueen muinaisjäännöksistä on käytetty teoksia:

Päijät-Hämeen kiinteät muinaisjäännökset. Päijät-Hämeen liitto 2008.

Porvoonjoen yläjuoksun esihistoriallisia ja kulttuurihistoriallisia kohteita Lahden, Hollolan ja Orimattilan alueella. Lahden kaupunginmuseo. Porvoonjoen asutustutkimushanke. 2002.

Lahti. Argeologinen täydennysinventointi. Vadim Adel, Antti Lahelma. Lahden kaupunginmuseo, Päijät-Hämeen maakuntamuseo. 2002

Hollolan kunnan arkeologiset kohteet ja muinaismuistot, Antti Bilund 2004



Kohde	Osoite	#	Kuvaus	Suojeluperuste
Ali-Mäkelä Asuinrakennus pihapiireineen (Lahden kulttuurihistoriallisesti arvokkaista kohteista. 2000. s.141)	Kyläkatu 26, Lahti	1	Vanha sukutila. Mansardikattoinen hirsinen päärakennus (1920), navetta (1929), puimala (1925), aitta (1927), sauna ja lato pihapiirissä. Kyläkadun varressa maitolaituri. Osa pelto- ja tiemaisemaa.	Rakennuksia, pihapiiriä ja kuusiaitaa peltoaukean laidalla ja osana tienvarsimaisemaa on syytä vaalia.
Yli-Mäkelä Asuinrakennus pihapiireineen (Lahden kulttuurihistoriallisesti arvokkaista kohteista. 2000. s.140 sekä Porvoonjoen yläjuok-sun esihistoriallisia ja kulttuurihistoriallisia kohteita Lahden, Hollolan ja Orimattilan alueella, 2002. sivu 109)	Orimattilan- katu 79, Lahti	2	Vanha sukutila, jonka vaiheita voidaan seurata aina Orimattilan kirkon ja kirkonkirjojen paloon saakka 1724. Pihapiirissä on päärakennus (1948), navetta (1914) ja työväenrakennus (1960-luku). Kauempana puimalato (1930-luku) ja konehalli (1985). Osa tiemaisemaa ja peltoaukean laitaa.	Asuinrakennusta, navettaa ja kaunista etelärinteellä sijaitsevaa puutarhaa peltoaukean laidalla ja osana tienvarsimaisemaa on syytä vaalia. Sijaitsee maisemallisesti keskeisellä paikalla. Sijaintinsa vuoksi rakennukset näkyvät pitkälle maisemassa.
Renkomäen koulu (Lahden kulttuurihistoriallisesti arvokkaista kohteista. 2000. s.142)	Orimattilan- katu 93	3	Renkomäen järjestyksessä toinen koulu rakennettiin 1948. Piirustukset laati kouluhallituksen arkkitehti Lauri Hanstén 1947. Koulu on kolmikerroksinen rakennus, joka hallitsee tienvarsimaisemaa. Sen yksinkertainen, hieman ankara arkkitehtuuri ilmentää aikansa koulusuunnitteluideologiaa.	Rakennusta laajennettiin kookkaalla betonisella lisäsiivellä vuonna 1970. Uudisrakennus muodostaa melko voimakkaan kontrastin vanhan kanssa, mitä on syytä mahdollisissa uusissa muutoksissa lieventää.
Orimattilankatu 86-204 ja Lehtovuorentie Tienvarsimiljö (Lahden kulttuurihistoriallisesti arvokkaista kohteista. 2000. s.142)		4	Orimattilankadun pohjoispuolen ja Lehtovuorentien varren laakeaan etelärinteeseen on sijoittunut runsaasti pientaloasutusta. Rakennuskanta on hyvin eri-ikäistä ja kirjavaa, mutta yhdessä vanhojen puutarhojen kanssa ne muodostavat kodikkaan ja viihtyisän ympäristön. Orimattilankatu 94:ssä on 1800-luvun loppupuolelta peräisin oleva ns. kutojan mökki.	Rinteen ja tien mittakaavaa sekä alueen ominaispiirteitä kannattaa vaalia.
Rajala Asuinrakennus pihapiireineen (Lahden kulttuurihistoriallisesti arvokkaista kohteista. 2000. s.142)	Hakostentie 77	5	1832 perustettu tila, jonka pihapiirissä vanha harmaakivinavetta (1902), maakellari (1883), kaksikerroksinen aitta ja liiteri. Huolellisesti hoidettu maatilakokonaisuus. Sijaitsee tienristeyksessä (tie kulkee piha-alueen läpi), metsänalaidassa peltoaukean takana.	Pihapiiri rakennuksineen on edustava esimerkki vuosikymmenien kuluessa syntyneestä huolellisesti hoidetusta maatilakokonaisuudesta, jollaisena sitä kannatta vaalia.

<p>Ämmälän kyläkeskus 6 Renkomäen kylään kuuluva Ämmälä mainitaan historiallisissa lähteissä ensimmäisen kerran vuonna 1702. Tiivistä kyläkeskusta ympäröi avoin, metsiin rajautuva viljelymaisema. (Päijät-Hämeen rakennettu kulttuuriympäristö. Henrik Wager 2006.) Kyläkeskukselle on ominaista tiiviys, päärakennusten ja talousrakennusten sopusointuinen suhde, vanha puusto ja koristekasvisto, kapeat kauniisti kaartuvat tiet ja ympärillä olevat peltoaukeat. Näitä piirteitä kannattaa vaalia. (Lahden kulttuurihistoriallisesti arvokkaista kohteista. 2000. s.136-137)</p>				
<p>Ristola (Porvoonjoen yläjuoksun esihistoriallisia ja kulttuurihistoriallisia kohteita Lahden, Hollolan ja Orimattilan alueella, 2002, sivu 114)</p>	Hakostentie 12	6.1	Vanha Ämmälän kantatalon osatila, joka on pysynyt vanhalla kylätontilla. Sementtitiilinen navetta vuodelta 1928, hirsinen rengintupa-sauna 1930-luvulta, vanha riihi, hirsinen kuivuri 1930-luvulta.	Rakennukset ovat peräisin 1900-luvulta ja navettaa lukuun ottamatta niitä on uusittu paljon.
<p>Jussila (Porvoonjoen yläjuoksun esihistoriallisia ja kulttuurihistoriallisia kohteita Lahden, Hollolan ja Orimattilan alueella, 2002, sivu 113)</p>	Iepomäentie 209	6.2	Sijaitsee maisemallisesti keskeisellä paikalla. Päärakennusta ympäröi puuaita ja rehevä puusto. Sama suku on viljellyt tilaa vuodesta 1662 lähtien. Tiilinen päärakennus vuodelta 1934, tiilipilarein vahvistettu hirsinavetta (1904), aumakattoinen hirsinen luhtiaitta (1926), hevostalli-liiteri, kellari, lato (1961) ja kuivuri (1984).	Kohteen hyvin säilynyt rakennuskanta on 1900-luvulta.
<p>Ahola (Porvoonjoen yläjuoksun esihistoriallisia ja kulttuurihistoriallisia kohteita Lahden, Hollolan ja Orimattilan alueella, 2002, sivu 111)</p>	Hakostentie 12	6.3	Ämmälän kantatilan osatilo. Vanhasta päärakennuksesta on säilynyt kivikellari. Nykyinen rapattu päärakennus valmistui vuonna 1938. Komea luhtiaitta, kivinavetta (1895), kuivuri-puuvaja, viljankuivaamo ja heinälato.	Aholan rakennukset ovat hyvin säilyneet.
<p>Heikkilä (Porvoonjoen yläjuoksun esihistoriallisia ja kulttuurihistoriallisia kohteita Lahden, Hollolan ja Orimattilan alueella, 2002, sivu 112)</p>	Ämmäläntie 145	6.4	Heikkilä sijaitsee maisemallisesti keskeisellä paikalla maanteiden läheisyydessä ja alkuperäisellä kylätontilla. Päärakennus (1902), talli (1926), riihi, navetta (1926) ja sikala (1926).	Monipuolinen rakennuskanta on hyvin säilynyt.
<p>Mattila (Porvoonjoen yläjuoksun esihistoriallisia ja kulttuurihistoriallisia kohteita Lahden, Hollolan ja Orimattilan alueella, 2002, sivu 113)</p>	Kaukasenkatu 60	7	Ämmälän perintötilan lisätalo, joka sijaitsi aikanaan Jussilan ja Aholan välissä. Siirtyi nykyiseen paikkaansa 1910-luvulla. Luhtiaitta, puuliiteri, sauna, hirsinavetta, kanala, puimala, kuivaamo.	Sijaitsee maisemallisesti kauniilla paikalla. Pihapiirin länsipuolelle avautuu peltomaisema. Mattilan hyvin säilynyt rakennuskanta on suurim-maksi osaksi peräisin 1900-luvulta.
<p>Uusitalo Asuinrakennus pihapiireineen (Lahden kulttuurihistoriallisesti</p>	Orimattilankatu 419	8	Uusitalon tilan pihapiiriin kuuluu vuosisadan alussa rakennettu asuintalo, navetta ja vanha puutarha.	Sopusointuista kokonaisuutta alkuperäisine piirteineen on syytä vaalia.

Lahden kaupunki ja Hollolan kunta
Miekkio-Renkomäki-Ämmälän osayleiskaava
Kaavaselostuksen liitteet

Liite 10
 Rakennushistorialliset arvokohteet
 4/5



arvokkaista kohteista 2000, sivu 143)				
Siltala (Lahden kulttuurihistoriallisesti arvokkaista kohteista, 2000, s.143)	Orimattilan- katu 351	9	Vanha maanviljelystila. Päärakennus siirrettiin peltojen keskeltä metsän reunaan vuonna 1914. Talon vuosisadan alun ilme on säilynyt hyvin. Navetta on vuodelta 1927. Aitta on rakennettu samoihin aikoihin.	Rakennukset ja niitä ympäröivät vanhat puut muodostavat peltoaukean laidalla arvokkaan kokonaisuuden, jonka luonteenomaisia piirteitä on syytä vaalia.
Näkkimistöntien muuntaja (Lahden kulttuurihistoriallisesti arvokkaista kohteista, 2000, s.143)	Näkkimis- töntie	10	Muuntaja on rakennettu vuonna 1950. Se on Lahdessa katoamassa olevaa tyyppiä, joka edelsi suoraviivaista funktionalistista tiilimuuntajaa.	Muuntaja on merkittävä maisematekijä peltoaukean reunassa.
Rekola=Eerola (Lahden kulttuurihistoriallisesti arvokkaista kohteista, 2000, sivu 112. Porvoonjoen yläjuoksun esihistoriallisia ja kulttuurihistoriallisia kohteita Lahden, Hollolan ja Orimattilan alueella, 2002, sivu 142)	Näkkimis- töntie 71	11	Vanha sukutila, siirretty Ämmälästä nykyiselle paikalleen vuonna 1915. Päärakennus, navetta, hirsisauna, aitta ja tiilinen kuivaamo. Hyvin säilynyt rakennuskanta peräisin lähes kokonaan 1900-luvun alkupuolelta.	Alkuperäisilmettä ja metsän laidassa sijaitsevaa pihapiiriä syytä vaalia.
Rekola (Porvoonjoen yläjuoksun esihistoriallisia ja kulttuurihistoriallisia kohteita Lahden, Hollolan ja Orimattilan alueella, 2002, sivu 89)	Rekolanraitti 193	12	Tila ollut olemassa jo 1500-luvulla. Rakennuskanta peräisin 1900-luvulta.	Alatupa hyvin säilynyt. Sijaitsee maisemallisesti kauniilla paikalla, josta avautuu näkymät Porvoonjokilaaksoon.
Kylä-Pietilä (Porvoonjoen yläjuoksun esihistoriallisia ja kulttuurihistoriallisia kohteita Lahden, Hollolan ja Orimattilan alueella, 2002, sivu 87)	Pietiläntie 32	13	1600-luvulla Dorethea Strikin rälssitila. Pihapiirissä muun muassa navetta, luhtiaitta, savusauna sekä kivi- ja hirsikaivot.	Pihapiiristä avautuu etelään kaunis peltomaisema. Luhti-aitta ja savusauna edustavat kohteen vanhinta rakennuskantaa. Kohde sijaitsee maisemallisesti kauniissa paikassa, joka ei näy päätielle.
Reivi (Porvoonjoen yläjuoksun esihistoriallisia ja kulttuurihistoriallisia kohteita Lahden, Hollolan ja Orimattilan alueella, 2002, sivu 88)	Reivintie 16	14	Kantatalo, joka merkitty maarekisteriin 1835.	Nykyinen päärakennus valmistui vuonna 1957 ja se on aikakaudelle tyyppilinen. Luhtiaitta.
Yli-Sipilä (Porvoonjoen yläjuoksun esihistoriallisia ja kulttuurihistoriallisia kohteita Lahden, Hollolan ja Orimattilan alueella, 2002, sivu 92)	Tuohijärven- tie 26	15	Merkittiin maarekisteriin 1835. Sijaitsee osittain kallioisella mäenkumpareella. Puistomaisessa pihassa kasvaa muun muassa iso tammi.	Pihapiiri muodostaa kauniin kokonaisuuden.

Miekiön koulu		16	Koulun vanhin osa on rakennettu 1903. Koulua on laajennettu 1930-luvulla, 1970-luvun lopulla ja 1990-luvun puolivälissä.	
Miekiön raittiusseuraintalo Kisala (Hämeen ympäristökeskuksen inventointiraportti 2006, Teija Ahola.)		16	Miekiöön perustettiin raittiusseura Aate vuonna 1904. Talkoilla rakennettu raittiusseuraintalo valmistui vuonna 1911. Rakennusta on laajennettu 1970-luvulla.	

Lähdeaineistona alueen kulttuurihistoriallisten kohteiden luettelomisessa on käytetty seuraavia teoksia:

Selvitys Lahden kulttuurihistoriallisesti arvokkaista kohteista. Lahden kaupunginmuseo. 2000.

Päijät-Hämeen rakennettu kulttuuriympäristö. Henrik Wager. Päijät-Hämeen liitto. 2006.

Porvoonjoen yläjuoksun esihistoriallisia ja kulttuurihistoriallisia kohteita Lahden, Hollolan ja Orimattilan alueella. Lahden kaupunginmuseo. Porvoonjoen asutustutkimushanke. 2002.

Hollola -rakennusinventointi. Teija Ahola. Hämeen ympäristökeskuksen moniste 110/2006.

Hämeen ympäristökeskuksen inventointi, Teija Ahola 2006.

Liite 11
Vaihtoehtojen vaikutusten arviointi

1/6



”Radan varrella asumista”

”Radan varrella työpaikkoja”

”Mosaiikkikylät”

Vaikutukset maisemaan ja
kulttuuriympäristöön

- Avoimia peltoaukeita on suunnitelmassa otettu jonkin verran asumiskäyttöön, joka muuttaa paikallisesti avointa maisematilaa suljetummaksi.
- Suurin osa pelloista säilyy rakentamisen ulkopuolella ja avoimena maisematilana.
- Hangasmäen pellot on osoitettu pääosin rakentamiseen ja alueen avoimet maisematilat muuttuvat suljetummaksi pientaloalueeksi.

- Avoimia peltoaukeita on suunnitelmassa otettu jonkin verran asumiskäyttöön, joka muuttaa paikallisesti avointa maisematilaa suljetummaksi.
- Suurin osa pelloista säilyy rakentamisen ulkopuolella ja avoimena maisematilana.
- Hangasmäen pellot on osoitettu pääosin rakentamiseen ja avoimet maisematilat muuttuvat suljetuksi rakentamisen alueeksi.

- Maisemakokonaisuus säilyy lähes nykyisen kaltaisena.
- Avoimet maisematilat säilyvät lähes koko kaava-alueella avoimina. Suunnitelmassa uusi asutus on sijoitettu pääosin selänteille, lukuun ottamatta Renkomäen ja Hangasmäen alueita.

Avoimet maisematilat

Lahden kaupunki ja Hollolan kunta
Miekkio-Renkomäki-Ämmälän osayleiskaava
Kaavaselostuksen liitteet

Liite 11
Vaihtoehtojen vaikutusten arviointi
2/6



Renkomäen koulun
eteläinen pelto

- Renkomäen soranottoalueelle on osoitettu rakentamista mikä saattaa vaikuttaa voimakkaasti myös kaukomaisemaan. Tällä hetkellä soranottoalue on maisemavaurio.
- Renkomäen koulun eteläpuolen pelto otetaan reunoiltaan uuden rakentamisen alueeksi, joka muuttaa pellon avoimen kulttuurimaiseman näkymiltään suljetummaksi rakentamisen alueeksi. Kapea näkymälinja Renkomäen tieltä etelään säilyy, mutta pääosin näkymät etelästä Renkomäelle umpeutuvat.

Porvoonjokilaakso

- Maakunnallisesti arvokas maisema-alue
Porvoonjokilaaksossa säilyy rakentamattomana, mutta avoimien alueiden reunoille sijoittuu uutta rakentamista, jolla voi olla vaikutusta vanhan kulttuurimaiseman arvoihin.

Ämmälä

- Maakunnallisesti arvokas Ämmälän maisema-alue säilyy avoimena, mutta avoimien alueiden reunoille sijoittuu uutta rakentamista, jolla voi olla vaikutusta vanhan kulttuurimaiseman arvoihin.

Kulttuurihistorialliset
ympäristöt

- Renkomäen soranottoalueen maisemavaurio on osoitettu viheralueeksi. Alue tulee "maisemoida" soraoton päätyttyä. Alueelta on olemassa maisemanhoitosuunnitelma.

- Renkomäen koulun eteläpuolinen peltoaukea on osoitettu kokonaan rakentamisen piiriin ja avoin kulttuurimaisema harjun etäpuolella muuttuu suljetuksi rakentamisen alueeksi.

- Maakunnallisesti arvokas maisema-alue
Porvoonjokilaaksossa säilyy rakentamattomana, mutta avoimien alueiden reunoille sijoittuu uutta rakentamista, jolla voi olla vaikutusta vanhan kulttuurimaiseman arvoihin.

- Maakunnallisesti arvokas Ämmälän maisema-alue säilyy avoimena, mutta avoimien alueiden reunoille sijoittuu uutta rakentamista, jolla voi olla vaikutusta vanhan kulttuurimaiseman arvoihin. Erityisesti teollisuuden rakentamisen vaikutukset maisemakuvaan voivat olla merkittäviä.

- Maakuntakaavan mukainen teollisuus- ja logistiikka-alue sekä pohjoiseen osoitettu työpaikka-alue

- Renkomäen koulun eteläpuolinen peltoalue säilyy avoimena.

- Porvoonjoen maakunnallisesti arvokas maisema-alue ja sitä ympäröivät metsänreunat säilyvät nykyisen kaltaisena.

- Maakunnallisesti arvokas Ämmälän maisema-alue säilyy avoimena, mutta avoimien alueiden eteläreunalle sijoittuu uutta rakentamista, joka saattaa vaikuttaa maisemaan.

- Maakuntakaavan mukainen teollisuus- ja logistiikka-alue Ämmälän kylän itäpuolella voi

Ämmälän kylän itäpuolella voivat vaikuttaa merkittävästi Ämmälän kylän näkymiin.

vaikuttaa merkittävästi Ämmälän kylän näkymiin.

Vaikutukset luonnonympäristöön			
Arvokkaat luonnonympäristöt	<ul style="list-style-type: none"> Uutta rakentamista ei ole osoitettu luontoselvityksessä mainituille arvokkaille luontoalueille eikä niiden välittömään yhteyteen. Näin ollen suunnitelmalla ei ole vaikutusta todettuihin luontoarvoihin. 	<ul style="list-style-type: none"> Uutta rakentamista ei ole osoitettu luontoselvityksessä mainituille arvokkaille luontoalueille eikä niiden välittömään yhteyteen. Näin ollen suunnitelmalla ei ole vaikutusta todettuihin luontoarvoihin. 	<ul style="list-style-type: none"> Uutta rakentamista ei ole osoitettu luontoselvityksessä mainituille arvokkaille luontoalueille eikä niiden välittömään yhteyteen. Näin ollen suunnitelmalla ei ole vaikutusta todettuihin luontoarvoihin.
Vesistöt	<ul style="list-style-type: none"> Harjulle rakentamisella saattaa olla haitallisia vaikutuksia pohjaveteen. 	<ul style="list-style-type: none"> Ei merkittäviä vaikutuksia. 	<ul style="list-style-type: none"> Ei merkittäviä vaikutuksia.
Ekologiset yhteydet ja viherkäytävät	<ul style="list-style-type: none"> Uusilla ja tiivistettävillä pientaloalueilla ekologisten yhteyksien määrä voi vähentyä. Viherkäytävät tulevat mahdollisesti nykyistä kapeammiksi ja tällöin ne saattavat menettää merkitystään ekologisina yhteyksinä. Ekologisten yhteyksien riittävä määrä tulee turvata tarkemmilla suunnittelun asteilla. 	<ul style="list-style-type: none"> Uusilla ja tiivistettävillä pientaloalueilla ekologisten yhteyksien määrä voi vähentyä. Viherkäytävät tulevat mahdollisesti nykyistä kapeammiksi ja tällöin ne saattavat menettää merkitystään ekologisina yhteyksinä. Ekologisten yhteyksien riittävä määrä tulee turvata tarkemmilla suunnittelun asteilla. 	<ul style="list-style-type: none"> Ei merkittäviä vaikutuksia.

Vaikutukset alue- ja yhdyskuntarakenteeseen
Liittyminen olemassa olevaan rakenteeseen

- Rakentaminen sijoittuu pääosin alueen pohjois- ja luoteisreunoille ja nämä alueet liittyvät selkeästi Lahden kaupunkirakenteeseen.

- Rakentaminen sijoittuu pääosin alueen pohjois- ja luoteisreunoille ja nämä alueet liittyvät selkeästi Lahden kaupunkirakenteeseen.

- Uuden asumisen alueet liittyvät pääosin olemassa olevaan rakenteeseen. Kokonaisuutena alue liittyy rakenteellisesti enemmän Hollolan maaseutumaiseen maisemakuvaan kuin Lahden kaupunkirakenteeseen.

Suhde olemassa oleviin suunnitelmiin

- Maakuntakaavassa ja Lahden kaupunkiseudun

- Suunnittelualan pohjoisosan työpaikka-alue on osittain

- Asumista on sijoitettu alueelle maakuntakaavan ja

Lahden kaupunki ja Hollolan kunta
Miekkio-Renkomäki-Ämmälän osayleiskaava
Kaavaselostuksen liitteet

Liite 11
Vaihtoehtojen vaikutusten arviointi
4/6



- rakennemallissa esitettyä Ämmälän logistiikka-alueita radan varteen ei ole esitetty, vaan alue on merkitty asuinrakentamiseen.
- Alueen pohjoisosan asuinrakentaminen laajentuu maakuntakaavan viheralueelle.

maakuntakaavan viheralueella.

kaupunkiseudun rakennemallin ehdotuksia vähemmän.

Vaikutukset liikenteeseen			
Liikenneverkon toimivuus	<ul style="list-style-type: none"> • Liikennevirta Orimattilasta ohjataan uuden linjauksen avulla Uudelle Orimattilantielle. • Alueen läpi esitetään rakennettavaksi uusi maakuntakaavan mukainen pohjois-eteläsuuntainen yhdystie. 	<ul style="list-style-type: none"> • Orimattilasta tulevan liikenteen ohjaamista pois Renkomäen asuinalueelta ei suunnitelmassa ole ratkaistu. Asia on ratkaistava, sillä liikennemäärät ovat ennusteiden mukaan lisääntymässä ja jo nykyään Orimattilan liikenne aiheuttaa alueella ruuhkia. • Uusi yhdystie parantaa erityisesti pohjois-eteläsuuntaisia yhteyksiä. 	<ul style="list-style-type: none"> • Suunnitelmassa ei ole esitetty ratkaisua Orimattilasta tulevan liikennevirran ohjaamiseksi. Vaarana ongelmat tieliikenteessä ja lisääntyvät ruuhkat. • Suunnitelmassa ei ole esitetty rakennettavaksi maakuntakaavan mukaista uutta yhdystietä.
Kevyenliikenteen yhteydet	<ul style="list-style-type: none"> • Kevyenliikenteen yhteyksiä on todennäköisesti mahdollista kehittää, sillä alueelle tulee paljon lisärakentamista ja uusia asukkaita. Erityisesti reitit Lahden keskustaan ovat tärkeitä. 	<ul style="list-style-type: none"> • Kevyenliikenteen yhteyksiä on todennäköisesti mahdollista kehittää, sillä alueelle tulee paljon lisärakentamista ja uusia asukkaita. Erityisesti reitit Lahden keskustaan ovat tärkeitä. 	<ul style="list-style-type: none"> • Kevyenliikenteen yhteyksiä ei ole välttämättä mahdollista kehittää nykyisestä, sillä uutta rakentamista tulee alueelle vain vähän.
Joukkoliikenne	<ul style="list-style-type: none"> • Asuinrakentamisen sijoittaminen radan varteen mahdollistaisi joukkoliikenteen toteuttamisen raideliikenteenä, mikäli radan käyttö on mahdollista. 	<ul style="list-style-type: none"> • Työpaikkarakentamisen sijoittaminen radan varteen mahdollistaa joukkoliikenteen toteuttamisen raideliikenteenä, mikäli radan käyttö on mahdollista. 	<ul style="list-style-type: none"> • Joukkoliikenteen kehittämismahdollisuudet ovat muita vaihtoehtoja vähäisemmät, sillä alueen asukasluvun kasvu on vähäistä.

Vaikutukset ihmisten elinoloihin

Lahden kaupunki ja Hollolan kunta
Miekkio-Renkomäki-Ämmälän osayleiskaava
Kaavaselostuksen liitteet

Elinympäristö ja asuminen

- Luo uusia asuinpaikkoja erityisesti Hangasmäelle ja Ämmälän ympäristöön. Tiivistää asumista Renkomäen, Hangasmäen ja Miekkion alueilla.
- Porvoonjokilaakso ja alueen eteläosa pysyvät nykyisenlaisena maaseutumaisena haja-asutusalueena.

Palveluiden saavutettavuus

- Asuinalueilla palveluiden määrä tulee todennäköisesti lisääntymään, sillä asukasluku tulee kasvamaan voimakkaasti.

Viher- ja virkistysyhteydet

- Renkomäen harjun viherväylä pienenee, sillä sen pohjoisosia on osoitettu rakentamiseen.
- Porvoonjokilaakso säilyy alueen tärkeimpänä viheryhteytenä, mutta sen maanviljelyskäytön vuoksi alueen virkistyskäytön arvot ovat suhteellisen vähäisiä.
- Uusia virkistysyhteyksiä on osoitettu Orimattilan uuden asuinalueen virkistyskäyttöön liittyväksi sekä pohjois-eteläsuuntaisesti Porvoonjoen yli.

Liite 11
 Vaihtoehtojen vaikutusten arviointi
 5/6



- Luo uusia asuinpaikkoja erityisesti Hangasmäelle ja Renkomäelle. Tiivistää asumista Renkomäen, Hangasmäen ja Miekkion alueilla.
- Porvoonjokilaakso ja alueen eteläosa pysyvät nykyisenlaisena maaseutumaisena haja-asutusalueena.

- Asuinalueilla palveluiden määrä tulee todennäköisesti lisääntymään, sillä asukasluku tulee kasvamaan voimakkaasti.

- Porvoonjokilaakso säilyy alueen tärkeimpänä viheryhteytenä, mutta sen maanviljelyskäytön vuoksi alueen virkistyskäytön arvot ovat suhteellisen vähäisiä.
- Uusia virkistysyhteyksiä on osoitettu Orimattilan uuden asuinalueen virkistyskäyttöön liittyväksi.

- Tiivistää asumista nykyisten asutuskeskittymien yhteydessä. Pääosin alue pysyy nykyisen kaltaisena pientaloalueena ja/tai maaseutumaisena haja-asutusalueena.

- Palvelut alueella tulevat pysymään todennäköisesti ennallaan.

- Porvoonjokilaakso säilyy alueen tärkeimpänä viheryhteytenä, mutta sen maanviljelyskäytön vuoksi alueen virkistyskäytön arvot ovat suhteellisen vähäisiä.

Taloudelliset vaikutukset

Yhdyskuntarakenteen taloudellisuus

- Ehdotettu rakentaminen on yhdyskuntarakenteellisesti taloudellista, sillä uusi rakentaminen on pääosin keskitettyä ja tiivistä.
- Rakentaminen moottoritien ja radan varteen saattaa aiheuttaa ylimääräisiä kustannuksia tärinän ja melun aiheuttamien rajoitteiden vuoksi.

- Ehdotettu rakentaminen on yhdyskuntarakenteellisesti taloudellista, sillä uusi rakentaminen on pääosin keskitettyä ja tiivistä.
- Rakentaminen moottoritien ja radan varteen saattaa aiheuttaa ylimääräisiä kustannuksia tärinän ja melun aiheuttamien rajoitteiden vuoksi.

- Ehdotettu uusi rakentaminen ei ole yhdyskuntarakenteellisesti taloudellisinta sillä se on hajanaista. Hajanaisuus saattaa rajoittaa yhdyskuntatekniikan rakentamista uusille alueille.

Lahden kaupunki ja Hollolan kunta
Miekkio-Renkomäki-Ämmälän osayleiskaava
Kaavaselostuksen liitteet

Liite 11
Vaihtoehtojen vaikutusten arviointi
6/6



Elinkeinoelämä	<ul style="list-style-type: none">• Alueelle ehdotetaan rakennettavaksi työpaikka-alue valtatie varteen, mikä vilkastuttaisi elinkeinoelämää alueella huomattavasti.	<ul style="list-style-type: none">• Alueelle on osoitettu maakuntakaavan mukainen teollisuus- ja logistiikka-alue radan varteen ja työpaikka-alue pohjoiseen, mitkä vilkastuttavat elinkeinoelämää alueella huomattavasti.	<ul style="list-style-type: none">• Alueelle tulee vain vähän uutta elinkeinoelämää palvelevaa toimintaa.
Maatalous	<ul style="list-style-type: none">• Uusilla rakentamisen alueilla peltojen pinta-alat pienenevät. Peltoja on osoitettu rakentamiskäyttöön erityisesti Hangasmäellä, Renkomäellä ja Ämmälän pohjoispuolella. Maatalouden toiminta-edellytykset säilyvät kuitenkin hyvinä lähes koko alueella.• Ehdotetut ulkoilureitit kulkevat paikoin peltojen poikki, jolla on vaikutusta peltojen hoitoon. Reitit olisi parempi osoittaa peltojen laiduille tai metsäisille alueille.	<ul style="list-style-type: none">• Uusilla rakentamisen alueilla peltojen pinta-alat pienenevät. Peltoja on osoitettu rakentamiskäyttöön erityisesti Hangasmäellä ja Renkomäellä. Maatalouden toiminta-edellytykset säilyvät kuitenkin hyvinä lähes koko alueella.• Ehdotetut ulkoilureitit kulkevat paikoin peltojen poikki, jolla on vaikutusta peltojen hoitoon. Reitit olisi parempi osoittaa peltojen laiduille tai metsäisille alueille.	<ul style="list-style-type: none">• Alueen pellot säilyvät pääosin viljelykäytössä. Hangasmäen ja Renkomäen alueilla peltojen pinta-alat pienenevät.• Uuden rakentamisen alueita on sijoitettu maatalouden tilakeskusten yhteyteen, mikä saattaa rajoittaa tilojen toimintaa ja kehittymismahdollisuuksia.
Melu	<ul style="list-style-type: none">• Asumista on sijoitettu rautatien oletetulle melualueelle, mikä saattaa aiheuttaa rajoitteita rakentamiselle. Myös tärinä voi vaikuttaa rakentamismahdollisuuksiin.• Moottoritien melualueelle on sijoitettu teollisuutta ja työpaikkarakentamista. Melusta ei ole näille toiminnoille merkittävää häiriötä.	<ul style="list-style-type: none">• Rautatien oletetulle melualueelle on sijoitettu teollisuutta ja työpaikkoja. Melusta ei ole näille toiminnoille merkittävää häiriötä.• Moottoritein melualueelle ei ole osoitettu rakentamista lukuun ottamatta palveluja ja olemassa olevaa asuinrakentamista.	<ul style="list-style-type: none">• Melualueelle on osoitettu teollisuutta ja olemassa olevaa asuinrakentamista.

Liite 12

Renkomäen liittymäalueen vaihtoehtojen vaikutusten vertailu (kaavaluonnos)



	Vaihtoehto Liittymän ympäristössä työpaikkoja ja palveluita	Vaihtoehto Liittymän ympäristö maisemallisesti arvokasta peltoaluetta
Vaikutukset maisemaan ja kulttuuriympäristöön		
Avoimet maisematilat	<ul style="list-style-type: none"> • Renkomäen koulun eteläpuolinen peltoaukea on säästetty vain osittain. Liittymän viereinen alue on osoitettu rakentamisen alueeksi (Työpaikkoja ja palveluita) • Avoimesta kulttuurimaisemasta suuri osa muuttuu suljetuksi rakentamisen alueeksi. • Pellon itäreunan ottaminen rakennuskäyttöön muuttaa avoimen maisematilan rajautumista. 	<ul style="list-style-type: none"> • Avoin peltoaukea säilyy pääosin avoimena maisematilana. • Näkymäyhteydet Renkomäen harjulta etelään säilyvät. • Pellon itäreunan ottaminen rakennuskäyttöön muuttaa avoimen maisematilan rajautumista.
Kulttuurihistoria	<ul style="list-style-type: none"> • Alueen kulttuurihistoriallinen viljelymaisema 	<ul style="list-style-type: none"> • Kulttuuriympäristö pystytään säilyttämään osana uutta

Lahden kaupunki ja Hollolan kunta
Miekkio-Renkomäki-Ämmälän osayleiskaava
Kaavaselostuksen liitteet

Liite 12
 Renkomäen liittymäalueen vaihtoehtojen vaikutusten vertailu
 2/4



<ul style="list-style-type: none"> • Harjujen eteläreunat ovat olleet perinteisesti viljavaa viljelymaata ja avointa maisematilaa. Alue on ollut peltoa jo kuninkaankartassa. 	menetetään lähes kokonaan. <ul style="list-style-type: none"> • Uudet TP- ja P alueet luovat voimakkaan kontrastin avoimelle viljelymaisemalle. 	tiivistyvää kaupunkirakennetta.
Kaupunkikuva	<ul style="list-style-type: none"> • Lahden sisääntulon kaupunkikuvassa korostuu kaupallinen toiminta. 	<ul style="list-style-type: none"> • Lahden sisääntulon kaupunkikuvassa moottoritien itäpuolella korostuu kulttuurimaisema ja Renkomäen harju, kun moottoritien länsipuolella korostuu kaupallinen toiminta.
Vaikutukset luonnonympäristöön		
Arvokkaat luonnonympäristöt	<ul style="list-style-type: none"> • Ei vaikutusta 	<ul style="list-style-type: none"> • Ei vaikutusta
Ekologiset yhteydet ja viherkäytävät	<ul style="list-style-type: none"> • Ekologisena yhteytenä toimiva pelto muuttuu suureksi osaksi rakentamisen alueeksi. 	<ul style="list-style-type: none"> • Peltoalue säilyy ekologisena yhteytenä.
Vesistöt	<ul style="list-style-type: none"> • Hulevesien ohjaaminen P- ja TP-alueilla tulee huomioida. 	<ul style="list-style-type: none"> • Ei vaikutusta.
Vaikutukset alue- ja yhdyskuntarakenteeseen		
Liittyminen olemassa olevaan rakenteeseen	<ul style="list-style-type: none"> • P- ja TP-alueet laajentavat Renkomäen liittymän länsipuolen rakentamista moottoritien itäpuolelle. • Maisemallisesti toiminnot tulisivat kuitenkin sijoittumaan eri maisematiloihin. • Haasteena on yritysalueen ja säilyvän avoimen alueen maisemallinen yhteensovittaminen. 	<ul style="list-style-type: none"> • Peltoalueen jättäminen viljelyyn säilyttää yhdyskuntarakenteessa avoimen maisematilan. • Moottoritie rajaa kaupunkirakennetta: sen länsipuoli on työpaikkojen ja itäpuoli asumisen aluetta.
Suhde olemassa oleviin suunnitelmiin		
Maakuntakaava "P16 Renkomäen palvelujen alue, itäosa Risteysalueen ympäristöön voi sijoittua tilaa vaativan kaupan yksiköitä." "kk4 Miekkion - Renkomäen – Pennalan kehittämisen kohdealue Hyviin liikenneyhteyksiin tukeutuva ylimaakunnallisen kaupanpalveluiden, elinkeinoelämän ja asumisen alue, jolla varaudutaan kuntien yhteiseen palvelutuotantoon. Maakunnallisia kulttuuri- ja maisema-arvoja. Osin pohjavesialuetta."	<ul style="list-style-type: none"> • Toteuttaa maakuntakaavan tavoitteita. 	<ul style="list-style-type: none"> • Toteuttaa maakuntakaavan tavoitteita. • Ei kuitenkaan laajenna Renkomäen liittymän palveluiden aluetta moottoritien itäpuolelle, kuten on maakuntakaavassa esitetty.

Lahden kaupunki ja Hollolan kunta
Miekkö-Renkomäki-Ämmälän osayleiskaava
Kaavaselostuksen liitteet

Liite 12
 Renkomäen liittymäalueen vaihtoehtojen vaikutusten vertailu
 3/4



Eurooppalainen maisemayleisopimus "Edellytyksenä maisemanäkökohtien huomioiminen kaikissa toimenpiteissä, joilla voi olla vaikutusta maisemaan. Maisema on yhteinen voimavara ja sen säilyttämiseksi ja hoitamiseksi tulee sopimuksen mukaan tehdä yhteistyötä."	<ul style="list-style-type: none"> Maisema alueella tulee muuttumaan. Asemakaavoituksessa ja rakennusten suunnittelussa tulee alue toteuttaa niin, että maisemanäkökohdat otetaan huomioon ja lopputuloksena on laadukasta ympäristöä. 	<ul style="list-style-type: none"> Säilyttää alueen vanhaa maisemakuvaa ja kulttuuriympäristöä osana laajenevaa kaupunkirakennetta.
Kaupunkiseudun rakennemalli. "Renkomäki asumisen kasvualuetta, palvelupainoiteista aluetta ja työpaikkarakentamisen kasvualuetta."	<ul style="list-style-type: none"> Toteuttaa rakennemallin tavoitteita. 	<ul style="list-style-type: none"> Toteuttaa rakennemallin tavoitteita, sillä moottoritien länsipuolella on olemassa olevaa palvelujen aluetta ja Hangasmäelle on pystytty osoittamaan rakennemallia enemmän työpaikkarakentamista.
Lahden oikeusvaikutukseton yleiskaava 1998	<ul style="list-style-type: none"> Toteuttaa pääosin yleiskaavan tavoitteita. 	<ul style="list-style-type: none"> Ei toteuta yleiskaavan tavoitteita
Vaikutukset liikenteeseen		
Liikenneverkon toimivuus	<ul style="list-style-type: none"> Liittymän tiivis rakentaminen saattaa ruuhkauttaa Renkomäen liittymää. Liikennemäärän kasvuun vaikuttaa TP- ja P-alueille tulevan toiminnan luonne. Mahdolliset ruuhkat saattavat ohjata kauempaa tulevaa liikennettä yhä enemmän Orimattilantielle Uuden Orimattilantien sijaan. 	<ul style="list-style-type: none"> Ei merkittävää vaikutusta liikennemääriin.
Kevyenliikenteen yhteydet	<ul style="list-style-type: none"> Suunnitelmassa on osoitettu ulkoilureitti/kevyenliikenteenväylä Porvoonjokilaaksosta Renkomäen koululle. Kevyenliikenteen yhteydet paranevat. 	<ul style="list-style-type: none"> Suunnitelmassa on osoitettu ulkoilureitti/kevyenliikenteen väylä Porvoonjokilaaksosta Renkomäen koululle. Kevyenliikenteen yhteydet paranevat.
Joukkoliikenne	<ul style="list-style-type: none"> Ei vaikutusta 	<ul style="list-style-type: none"> Ei vaikutusta
Vaikutukset ihmisten elinoloihin		
Elinympäristö ja asuminen	<ul style="list-style-type: none"> Alueelle tulee uusia asumisen alueita. TP- ja P-alueet tulevat vaikuttamaan elinympäristön viihtyvyyteen. 	<ul style="list-style-type: none"> Alueen historiallinen ympäristö pystytään säilyttämään. Alueelle on osoitettu myös uutta asuinrakentamista.
Palveluiden saavutettavuus	<ul style="list-style-type: none"> Palveluiden saavutettavuus alueella paranisi (riippuu mitä toimijoita) 	<ul style="list-style-type: none"> Ei vaikutusta.
Viher- ja virkistysyhteydet.	<ul style="list-style-type: none"> Ei vaikutusta 	<ul style="list-style-type: none"> Ei vaikutusta
Taloudelliset vaikutukset		
Yhdyskuntarakenteen taloudellisuus	<ul style="list-style-type: none"> Ei vaikutusta. 	<ul style="list-style-type: none"> Ei vaikutusta.
Elinkeinoelämä	<ul style="list-style-type: none"> Lisää elinkeinoelämän toimintaedellytyksiä alueella. 	<ul style="list-style-type: none"> Ei vaikutusta.

	<ul style="list-style-type: none">• Parantaa Lahden kaupungin sisällä työpaikkatonttien tarjontaa (tällä hetkellä tontteja ei ole).	<ul style="list-style-type: none">• Seudullisesti Hollolan puolen työpaikka-alueet täyttävät TP-tonttien kysyntää.
Maatalous	<ul style="list-style-type: none">• Maatalous poistuu alueelta.	<ul style="list-style-type: none">• Maatalouden toimintaedellytykset säilyvät.• Osa peltoalasta on osoitettu pientalovaltaiseksi asuntoalueeksi.
Melu	<ul style="list-style-type: none">• Työpaikka- ja palvelurakentaminen voisi toimia meluesteenä ympäristön rakentamiselle.	<ul style="list-style-type: none">• Ei vaikutusta.
Imago Risteysalue "Lahden käyntikortti"	<ul style="list-style-type: none">• Laadukkaana toteutuksena korostaa Lahden Business - city imagoa• Huono toteutus saattaa vaikuttaa negatiivisesti mielikuviin Lahdesta.	<ul style="list-style-type: none">• Korostaa Lahden ympäristö – imagoa ja kulttuurihistorian arvostusta.
Saadut lausunnot ja kommentit kaavaluonnokseen	Vaihtoehdon puolesta: <ul style="list-style-type: none">• (Päijät-Hämeen liitto)• Lahden alueen kehittämissyhtiö Oy• Tupalan kuolinpesä	Vaihtoehdon puolesta: <ul style="list-style-type: none">• Hämeen ympäristökeskus• Lahden kaupunginmuseo/Päijät-Hämeen maakuntamuseo• Eero ja Heikki Mäkelä

Osayleiskaavan suhde valtakunnallisiin alueidenkäyttötavoitteisiin

Tässä liitteessä esitetään yleisarvio siitä, miten kaavahanke soveltuu valtakunnallisiin alueidenkäyttötavoitteisiin. Valtakunnalliset alueidenkäyttötavoitteet tulee maankäyttö- ja rakennuslain mukaan ottaa huomioon ja niitä tulee edistää maakunnan suunnittelussa, kuntien kaavoituksessa ja valtion viranomaisten toiminnassa.

Valtakunnallisten alueidenkäyttötavoitteiden sisältö ja merkitys

Valtakunnalliset alueidenkäyttötavoitteet ovat osa maankäyttö- ja rakennuslain mukaista alueidenkäytön ohjausjärjestelmää. Niistä päättää valtioneuvosto. Tavoitteet voivat koskea asioita, joilla on:

- aluerakenteen, alueiden käytön taikka liikenne- tai energiaverkon kannalta kansainvälinen tai laajempi kuin maakunnallinen merkitys;
- merkittävä vaikutus kansalliseen kulttuuri- tai luonnonperintöön; tai
- valtakunnallisesti merkittävä vaikutus ekologiseen kestävyYTEEN, aluerakenteen taloudellisuuteen tai merkittävien ympäristöhaittojen välttämiseen.

Valtakunnalliset alueidenkäyttötavoitteet on jaettu kuuteen asiakokonaisuuteen:

- Toimiva aluerakenne
- Eheytyvä yhdyskuntarakenne ja elinympäristön laatu
- Kulttuuri- ja luonnonperintö, virkistyskäyttö ja luonnonvarat
- Toimivat yhteysverkot ja energiahuolto
- Helsingin seudun erityiskysymykset
- Luonto- ja kulttuuriympäristöinä erityiset aluekokonaisuudet

Valtakunnalliset alueidenkäyttötavoitteet on jaettu yleis- ja erityistavoitteisiin sen perusteella millaisia alueidenkäyttöä ja sen suunnittelua ohjaavia vaikutuksia niillä on. Yleistavoitteet tulee ottaa huomioon maakuntakaavoituksessa ja muussa maakunnan suunnittelussa, yleiskaavoituksessa sekä valtion viranomaisten toiminnassa. Erityistavoitteet koskevat kaikkea kaavoitusta, mikäli tavoitetta ei ole erityisesti kohdennettu koskemaan vain tiettyä kaavatasoa. Suuri osa erityistavoitteista koskee maakuntakaavoitusta.

Valtioneuvosto päätti 13.11.2008 valtakunnallisten alueidenkäyttötavoitteiden tarkistamisesta. Tarkistuksen kohteena oli valtioneuvoston vuonna 2000 tekemä päätös. Päätöstä on tarkistettu tavoitteiden sisällön (luvut 4.2-4.7), voimaantulon ja toimeenpanon (luku 8) sekä muutoksenhaun (luku 9) osalta.

Muilta osin, kuten tavoitteiden oikeusperustan ja oikeusvaikutusten osalta, vuoden 2000 päätös jää voimaan. Tarkistuksen pääteemana on ollut ilmastonmuutoksen haasteisiin vastaaminen. Lisäksi tavoitteiden vaikuttavuutta on lisätty täsmentämällä tavoitemuotoiluja sekä vahvistamalla niiden velvoittavuutta. Suurin osa tavoitteista on kuitenkin säilynyt ennallaan. Tarkistetut tavoitteet tulivat voimaan 1.3.2009.

Valtakunnallisten alueidenkäyttötavoitteiden toteutuminen

Seuraavissa taulukoissa on käyty läpi valtakunnalliset alueidenkäyttötavoitteet yleis- ja erityistavoitteineen ja arvioitu, mitkä tavoitteet erityisesti liittyvät tähän kaavahankkeeseen ja miten tavoitteet kaavahankkeessa toteutuvat.

Valtakunnallisissa alueidenkäyttötavoitteissa Miekkio –Renkomäki –Ämmälän alueen osayleiskaavoitusta koskevat erityisesti eheytyvää yhdyskuntarakennetta ja elinympäristön laatua sekä kansallisen kulttuuriympäristön ja rakennusperinnön sekä niiden alueellisesti vaihtelevan luonteen säilymistä koskevat tavoitteet. Kaavoituksessa on otettu myös erityisesti huomioon valtakunnallisissa alueidenkäyttötavoitteissa määriteltujen elinympäristön toimivuuteen ja taloudellisuuteen liittyvät tavoitteet ja olemassa olevan yhdyskuntarakenteen hyödyntäminen.

Toimiva aluerakenne
Yleistavoitteet

Tavoite	Toteutuminen osayleiskaavassa
Alueidenkäytöllä tuetaan aluerakenteen tasapainoista kehittämistä sekä elinkeinoelämän kilpailukyvyyn ja kansainvälisen aseman vahvistamista hyödyntämällä mahdollisimman hyvin olemassa olevia rakenteita sekä edistämällä elinympäristön laadun parantamista ja luonnon voimavarojen kestävää hyödyntämistä. Aluerakenteen ja alueidenkäytön kehittäminen perustuu ensisijaisesti alueiden omiin vahvuuksiin ja sijaintitekijöihin.	Kaavan toteuttaminen tukee seudullisen aluerakenteen tasapainoista kehittämistä liittymällä selkeästi olemassa olevaan kaupunkirakenteeseen ja säilyttämällä alueen erityisluonteen (maakunnallisesti arvokas maisema-alue ja kulttuuriympäristö) osana kaupunkirakennetta. Elinkeinoelämän toimintamahdollisuudet on huomioitu osoittamalla alueita elinkeinoelämän tarpeisiin.
Toimivan aluerakenteen runkona kehitetään pääkaupunkiseutua, maakuntakeskuksia sekä kaupunkiseutujen ja maaseudun keskusten muodostamaa verkostoa.	Kaavan toteuttaminen vahvistaa Lahden kaupunkiseudun aluerakennetta. Se myös vahvistaa Lahden kaupunkialuetta osana seudullisten keskusten muodostamaa verkostoa. Osayleiskaavaa laaditaan Lahden kaupungin ja Hollolan kunnan yhteistyönä, mikä edistää kaupunkiseudun maankäytön tarkoituksenmukaisuutta ja kokonaisvaltaisuutta.
Alueidenkäytöllä edistetään kaupunkien ja maaseudun vuorovaikutusta sekä kyläverkoston kehittämistä. Erityisesti harvaan asutulla maaseudulla ja taantuvilla alueilla kiinnitetään alueidenkäytössä huomiota jo olemassa olevien rakenteiden hyödyntämiseen sekä elinkeinotoiminnan ja muun toimintapohjan monipuolistamiseen. Alueidenkäytössä otetaan huomioon haja-asutukseen ja yksittäistoimintoihin perustuvat elinkeinot sekä maaseudun tarve saada uusia pysyviä asukkaita.	Kaava edistää Lahden kaupunkialueen ja sen välittömään läheisyyteen sijoittuvan maaseutumaisen alueen vuorovaikutusta. Alueen kylärakennetta kehitetään olemassa oleva rakenne hyödyntäen ja alueen merkitystä osana laajempaa aluerakennetta vahvistetaan.

Toimivan aluerakenteen erityistavoitteet liittyvät maakuntakaavoitukseen, maanpuolustukseen ja raja-valvontaan eivätkä koske tätä osayleiskaavaa.

Yleistavoitteet

Tavoite	Toteutuminen osayleiskaavassa
Alueidenkäytöllä edistetään yhdyskuntien ja elinympäristöjen ekologista, taloudellista, sosiaalista ja kulttuurista kestävyyttä. Olemassa olevia yhdyskuntarakenteita hyödynnetään sekä eheytetään kaupunkiseutuja ja taajamia. Taajamia eheyttäessä parannetaan elinympäristön laatua.	Kaava-alue kytkeytyy yhdyskuntarakenteellisesti Lahden seudun kaupunkirakenteeseen. Kaavalla edistetään alueen asumismahdollisuuksia, alueen palvelu- ja työpaikkarakenteen kehittymistä sekä maatalouselinkeinon harjoittamista alueella. Kaava myös eheyttää kaava-alueen olemassa olevia asuinalueita.
Yhdyskuntarakennetta kehitetään siten, että palvelut ja työpaikat ovat hyvin eri väestöryhmien saavutettavissa ja mahdollisuuksien mukaan asuinalueiden läheisyydessä siten, että henkilöautoliikenteen tarve on mahdollisimman vähäinen. Liikenneturvallisuutta sekä joukkoliikenteen, kävelyn ja pyöräilyn edellytyksiä parannetaan.	Alueen suunniteltu maankäyttö perustuu ja tukeutuu nykyiseen yhdyskuntarakenteeseen. Liikenne-turvallisuus alueella paranee uusien yhteyksien sekä kevyenliikenteenväylien ja ulkoilureitistöjen myötä. Kaavan avulla joukkoliikenteen edellytyksiä voidaan parantaa linja-autoyhteyksinä. Lisäksi säilytetään mahdollisuus tulevaisuuden raideliikennejärjestelyille.
Alueidenkäytöllä edistetään elinkeinoelämän toimintaedellytyksiä osoittamalla elinkeinotoiminnalle riittävästi sijoittumismahdollisuuksia olemassa olevaa yhdyskuntarakennetta hyödyntäen. Runsaasti henkilöliikennettä aiheuttavat elinkeinoelämän toiminnot suunnataan olemassa olevan yhdyskuntarakenteen sisään tai muutoin hyvien joukkoliikenneyhteyksien äärelle.	Elinkeinoelämän tarpeet on huomioitu pääväyliin tukeutuvilla työpaikka-aluevarauksilla ja maatalouselinkeinojen toimintaedellytysten tukemisella
Kaupunkiseutujen työssäkäyntialueilla varmistetaan alueidenkäytölliset edellytykset asuntorakentamiselle ja sen tarkoituksenmukaiselle sijoittumiselle sekä hyvälle elinympäristölle.	Osayleiskaava edistää Lahden kaupunkiseudun asuinaluevarauksien nykyistä tehokkaampaa ja suunnitelmallisempaa käyttöönottoa ja elinympäristöltään laadukkaiden asuinalueiden toteuttamista.
Kaupunkiseutuja kehitetään tasapainoisina kokonaisuuksina siten, että tukeudutaan olemassa oleviin keskuksiin. Keskuksia ja erityisesti niiden keskusta-alueita kehitetään monipuolisina palvelujen, asumisen, työpaikkojen ja vapaa-ajan alueina.	Kaavan toteuttaminen vahvistaa Lahden kaupunkiseudun aluerakennetta ja luo kaava-alueelle sekä elinkeinorakenteeltaan, palvelutarjonnaltaan että asumismuodoiltaan monipuolisen kokonaisuuden.
Alueidenkäytössä kiinnitetään erityistä huomiota ihmisten terveydelle aiheutuvien haittojen ja riskien ennalta ehkäisemiseen ja olemassa olevien haittojen poistamiseen.	Osayleiskaavoituksen laadinnassa on hyödynnetty alueelle tehtyjä selvityksiä paikallisista meluun ja muihin terveyshaittoihin liittyvistä olosuhteista.
Alueidenkäytön suunnittelussa olemassa olevat tai odotettavissa	Osayleiskaavassa on otettu huomioon tehdyn selvityksen mukaiset tulvavaara-alueet.

olevat ympäristöhaitat ja poikkeukselliset luonnonolot tunnistetaan ja niiden vaikutuksia ehkäistään. Alueidenkäytössä luodaan edellytykset ilmastonmuutokseen sopeutumiselle.	Yleismääräyksissä on todettu, että koko kaava-alueella tulee kiinnittää erityistä huomiota hulevesien riittävään käsittelyyn.
--	---

Eritvistavoitteet

Tavoite	Toteutuminen osayleiskaavassa
Maakuntakaavan ja yleiskaavan lähtökohtana on oltava perusteltu väestönkehitysarvio. Maakunnan suunnittelussa ja yleiskaavoituksessa on tarkasteltava pitkällä aikavälillä sekä taajama- että maaseutualueiden väestömäärän kehityksen erilaisia vaihtoehtoja.	Tilastokeskuksen väestöennusteen mukaan väkimäärä tulee kasvamaan vuoteen 2030 mennessä Hollolassa yli 3500 asukkaalla ja Lahdessa yli 5600 asukkaalla vuoden 2007 väkimäärästä (Tilastokeskus: väestöennuste 2007). Osayleiskaava tulee vastaamaan väestönkasvun haasteisiin.
Maakunta- ja yleiskaavoituksessa tulee edistää yhdyskuntarakenteen eheyttämistä ja esittää eheyttämiseen tarvittavat toimenpiteet. Erityisesti kaupunkiseuduilla on varmistettava henkilö-autoliikenteen tarvetta vähentävä sekä joukkoliikennettä, kävelyä ja pyöräilyä edistävä liikennejärjestelmä. Kaupunkiseuduilla on myös varmistettava palvelujen saatavuutta edistävä keskusjärjestelmä ja palveluverkko sekä selvitettävä vähittäiskaupan suuryksiköiden sijoittuminen.	Kaava-alue kytkeytyy liikenteellisesti ja yhdyskuntarakenteellisesti Lahden kaupunkirakenteeseen. Olemassa olevaa haja-asutuksena syntyneitä asuinaluetta (muun muassa Hangasmäellä) eheytetään ohjaamalla maankäyttöä. Kaavan myötä myös alueelliset edellytykset joukkoliikenteelle sekä kevyen liikenteen yhteydet paranevat.
Alueidenkäytön suunnittelulla on huolehdittava, että asunto- ja työpaikkarakentamiseen on tarjolla riittävästi tonttimaata.	Osayleiskaavassa on osoitettu uusia alueita sekä asumiseen että työpaikkarakentamiseen.
Alueidenkäytön suunnittelussa uusia huomattavia asuin-, työpaikka- tai palvelutoimintojen alueita ei tule sijoittaa irralleen olemassa olevasta yhdyskuntarakenteesta. Vähittäiskaupan suuryksiköt sijoitetaan tukemaan yhdyskuntarakennetta. Näistä tavoitteista voidaan poiketa, jos tarve- ja vaikutusselvityksiin perustuen pystytään osoittamaan, että rakentaminen on kestävä kehityksen mukaista.	Kaava-alueelle on sijoitettu sekä asuin-, työpaikka- että palvelualueita. Osayleiskaavan maankäyttöratkaisu täydentää olemassa olevaa yhdyskuntarakennetta. Vähittäiskaupan suuryksiköitä ei ole osoitettu kaavassa.
Alueidenkäytön suunnittelussa on maaseudun asutusta sekä matkailu- ja muita vapaa-ajan toimintoja suunnattava tukemaan maaseudun taajamia ja kyläverkostoa sekä infrastruktuuria.	Osayleiskaavan toteuttaminen mahdollistaa asumistoiminnot Lahden keskustan läheisyyteen sijoittuvalla maaseutumaisella alueella. Kaava tukee olemassa olevan kylärakenteen säilymistä.

Lahden kaupunki ja Hollolan kunta
Miekkio-Renkomäki-Ämmälän osayleiskaava
Kaavaselostuksen liitteet

Liite 13
 Suhde valtakunnallisiin alueidenkäyttötavoitteisiin
 5/12



<p>Alueidenkäytön suunnittelussa on edistettävä olemassa olevan rakennuskannan hyödyntämistä sekä luotava edellytykset hyvälle taajamakuvalle. Taajamia kehitettäessä on huolehdittava siitä, että viheralueista muodostuu yhtenäisiä kokonaisuuksia.</p>	<p>Alueen suunniteltu maankäyttö tukeutuu alueen maisemarakenteeseen. Osayleiskaava-alueen viherverkosto muodostaa kattavan ja yhtenäisen kokonaisuuden.</p>
<p>Alueidenkäytössä on varattava riittävät alueet jalankulun ja pyöräilyn verkostoja varten sekä edistettävä verkostojen jatkuvuutta, turvallisuutta ja laatua.</p>	<p>Alueen tieverkon yhteyteen voidaan toteuttaa kattava kevyen liikenteen verkosto. Lisäksi alueelle on osoitettu ohjeellinen ulkoilureitin yhteistarve. Kevyen liikenteen verkostojen jatkuvuus on varmistettu tutkimalla laajempaa seudullista verkostoa ja osoittamalla alueen suunnitellun verkoston kytkeytyminen siihen.</p>
<p>Alueidenkäytössä on otettava huomioon viranomaisten selvitysten mukaiset tulvavaara-alueet ja pyrittävä ehkäisemään tulviin liittyvät riskit. Alueidenkäytön suunnittelussa uutta rakentamista ei tule sijoittaa tulvavaara-alueille. Tästä voidaan poiketa vain, jos tarve- ja vaikutusselvityksiin perustuen osoitetaan, että tulvariskit pystytään hallitsemaan ja että rakentaminen on kestävä kehityksen mukaista. Alueidenkäytön suunnittelussa on tarvittaessa osoitettava korvaavat alueidenkäyttöratkaisut yhdyskuntien toimivuuden kannalta erityisen tärkeille toiminnoille, joihin liittyy huomattavia ympäristö- tai henkilövahinkoriskejä.</p>	<p>Osayleiskaavoituksessa on hyödynnetty alueelle tehtyä selvitystä tulvavaarasta. Tulvavaara-alueille ei ole osoitettu uutta rakentamista.</p>
<p>Yleis- ja asemakaavoituksessa on varauduttava lisääntyviin myrskyihin, rankkasateisiin ja taajamatulviin.</p>	<p>Osayleiskaavoituksessa on hyödynnetty alueelle tehtyä selvitystä tulvavaarasta. Hulevesien imeytykseen on varattu riittävästi viheralueita myös rakennetuilla alueilla.</p>
<p>Haitallisia terveysvaikutuksia tai onnettomuusriskejä aiheuttavien toimintojen ja vaikutuksille herkkien toimintojen välille on jätettävä riittävän suuri etäisyys. Suuronnettomuusvaaraa aiheuttavat laitokset sekä vaarallisten aineiden kuljetusreitit ja niitä palvelevat kemikaaliratapihat on sijoitettava riittävän etäälle asuinalueista, yleisten toimintojen alueista ja luonnon kannalta herkistä alueista.</p>	<p>Ei koske tätä kaavaa.</p>
<p>Alueidenkäytön suunnittelussa on otettava huomioon alueen maa- ja kallioperän soveltuvuus suunniteltuun käyttöön. Pilaantuneen maa-alueen puhdistustarve on selvitettävä ennen ryhtymistä kaavan toteuttamistoimiin.</p>	<p>Alueen maaperän ominaisuudet on selvitetty ja otettu huomioon kaavaratkaisuissa.</p>

Lahden kaupunki ja Hollolan kunta
Miekkio-Renkomäki-Ämmälän osayleiskaava
Kaavaselostuksen liitteet

Liite 13
Suhde valtakunnallisiin alueidenkäyttötavoitteisiin
6/12



<p>Alueidenkäytössä on ehkäistävä melusta, tärinästä ja ilman epäpuhtauksista aiheutuvaa haittaa ja pyrittävä vähentämään jo olemassa olevia haittoja. Uusia asuinalueita tai muita melulle herkkiä toimintoja ei tule sijoittaa melualueille varmistamatta riittävää meluntorjuntaa.</p>	<p>Osayleiskaavoituksen yhteydessä on huomioitu meluun liittyvät olosuhteet alueella. Melualueelle sijoitetuille uusille ja olemassa oleville asuinalueille on osoitettu meluntorjuntatarve.</p>
<p>Maakuntakaavoituksessa on osoitettava jätteenkäsittelylaitoksille alueet siten, että pääosin kaikki syntyvä jäte voidaan hyödyntää tai käsitellä valtakunnallisesti tai alueellisesti tarkoituksenmukaisesti, tarvittaessa ylimaakunnallisena yhteistyönä.</p>	<p>Ei koske tätä kaavaa.</p>
<p>Alueidenkäytössä tulee edistää energian säästämistä sekä uusiutuvien energialähteiden ja kaukolämmön käyttöedellytyksiä</p>	<p>Osayleiskaavassa täydennetään ja tiivistetään olemassa olevaa yhdyskuntarakennetta, joka edistää energian säästämistä ja kaukolämmön hyödyntämisen edellytyksiä.</p>
<p>Alueidenkäytön suunnittelussa on turvattava terveellisen ja hyvälaatuisen veden riittävä saanti ja se, että taajamien alueelliset vesihuoltoratkaisut voidaan toteuttaa. Lisäksi alueidenkäytön suunnittelussa on otettava huomioon jätevesihaittojen ehkäisy.</p>	<p>Alueen kunnallistekniset periaateratkaisut on kytketty osaksi kaavan toteuttamisen suunnittelua. Ohjaus tarkentuu osa-alueiden asemakaavoituksen yhteydessä.</p>

Yleistavoitteet

Tavoite	Toteutuminen osayleiskaavassa
Alueidenkäytöllä edistetään kansallisen kulttuuriympäristön ja rakennusperinnön sekä niiden alueellisesti vaihtelevan luonteen säilymistä.	Osayleiskaavoituksessa on hyödynnetty alueelle tehtyjä selvityksiä rakennetun ympäristön erityispiirteistä. Rakennetun ympäristön uudisrakentamiselle asettamat vaatimukset on huomioitu suunnitellussa maankäytössä ja kaavamääräyksissä. Maakunnallisesti arvokkaat maisema-alueet ja kulttuurihistorialliset ympäristöt on jätetty rakentamisen ulkopuolelle. Ohjaus tarkentuu osa-alueiden asemakaavoituksen yhteydessä.
Alueidenkäytöllä edistetään elollisen ja elottoman luonnon kannalta arvokkaiden ja herkkien alueiden monimuotoisuuden säilymistä. Ekologisten yhteyksien säilymistä suojelun alueiden sekä tarpeen mukaan niiden ja muiden arvokkaiden luonnonalueiden välillä edistetään.	Luonto- ja ympäristöselvityksissä tärkeiksi luokitellut elinympäristöt ja lajien esiintymisalueet on jätetty rakentamisen ulkopuolelle. Myös tärkeiksi luokiteltujen alueiden väliset ekologiset yhteydet on pyritty kaavassa turvaamaan. Monimuotoisuuden kannalta merkittävät alueet on osoitettu omalla merkinnällään.
Alueidenkäytöllä edistetään luonnon virkistyskäyttöä sekä luonto- ja kulttuurimatkailua parantamalla moninaiskäytön edellytyksiä. Suojelun verkoston ja arvokkaiden maisema-alueiden ekologisesti kestävä hyödyntämistä edistetään virkistyskäytössä, matkailun tukialueina sekä niiden lähialueiden matkailun kehittämisessä suojelutavoitteita vaarantamatta. Alueidenkäytössä edistetään kyseiseen tarkoitukseen osoitettujen hiljaisten alueiden säilymistä.	Kaavassa on huomioitu maakuntakaavassa esitetty Porvoonjokilaakson viheryhteystarve. Tämä maakunnallisesti arvokas maisema-alue muodostaa alueen sisäisen virkistysalueverkoston rungon yhdessä Renkomäen harjun, Ämmälän viljelyalueen ja Rengonjoen alueen kanssa.
Alueidenkäytöllä edistetään luonnonvarojen kestävä hyödyntämistä siten, että turvataan luonnonvarojen saatavuus myös tuleville sukupolville. Alueidenkäytössä ja sen suunnittelussa otetaan huomioon luonnonvarojen sijainti ja hyödyntämismahdollisuudet.	Alueella sijaitseva maa-ainesten ottoalue osoitetaan käytön loppumisen jälkeen virkistysalueeksi. Maa- ja metsätalouden toimintaedellytykset säilyvät kaava-alueen eteläosassa.
Alueidenkäytössä edistetään vesien hyvän tilan saavuttamista ja ylläpitämistä.	Vesistöjen välittömään läheisyyteen ei ole osoitettu uusia maankäyttömuotoja. Pohjavesialueelle ei ole osoitettu pilaantumis- ja muuttamisriskejä aiheuttavaa rakentamista.

Tavoite	Toteutuminen osayleiskaavassa
Alueidenkäytössä on varmistettava, että valtakunnallisesti merkittävät kulttuuriympäristöjen ja luonnonperinnön arvot säilyvät. Viranomaisten laatimat valtakunnalliset inventoinnit otetaan huomioon alueidenkäytön suunnittelun lähtökohtina. Maakuntakaavoituksessa on osoitettava valtakunnallisesti merkittävät kulttuuriympäristöt ja maisemat. Näillä alueilla alueidenkäytön on sovelluttava niiden historialliseen kehitykseen.	Alueella ei ole valtakunnallisesti merkittäviä kulttuuri- tai luontoarvoja. Kaava-alueella olevat maakunnallisesti merkittävä maisema-alue ja kulttuurihistoriallinen ympäristö on huomioitu osayleiskaavan merkinnöissä ja määräyksissä sekä uuden maankäytön sijoittamisessa. Kaavaratkaisussa on huomioitu alueelta laadittujen selvitysten mukaiset arvokkaat alueet. Luonto- ja ympäristöselvityksissä tärkeiksi luokitellut elinympäristöt ja lajien esiintymisalueet on jätetty rakentamisen ulkopuolelle.
Alueidenkäytön suunnittelussa on otettava huomioon ekologisesti tai virkistyskäytön kannalta merkittävät ja yhtenäiset luonnonalueet. Alueidenkäyttöä on ohjattava siten, ettei näitä aluekokonaisuuksia tarpeettomasti pirstota.	Kaavassa on huomioitu maakuntakaavassa esitetyt ja alueelta tehdyn lähtökohta-analyysin perusteella tärkeät ekologiset yhteydet viherverkostokokonaisuutena ja ohjeellisina ulkoilureittiyhteyksinä.
Maakuntakaavoituksessa on otettava huomioon vesi- ja rantaluonnon suojelun tai virkistyskäytön kannalta erityistä suojelua vaativat vesistöt.	Ei koske tätä kaavaa.
Maakuntakaavoituksessa on luotava alueidenkäyttölliset edellytykset ylikunnallisesti merkittävien virkistyskäytön reitistöjen ja verkostojen muodostamiselle. Maakuntakaavoituksella ja yleiskaavoituksella on luotava alueidenkäyttölliset edellytykset seudullisten virkistysalueiden muodostamiselle erityisesti Etelä-Suomessa ja suurilla kaupunkiseuduilla.	Osayleiskaava-alueen viherverkosto muodostaa kattavan ja yhtenäisen kokonaisuuden. Viheraluejärjestelmän rakenne ja maankäytön kokonaisratkaisu perustuvat alueelta laadittuihin inventointeihin. Kaavassa on huomioitu maakuntakaavassa esitetty viheryhteystarve alueen läpi. Lisäksi maakuntakaavan mukainen melontareitti on osoitettu kulkeväksi Porvoonjokea pitkin.
Maakunnan suunnittelussa on tuettava matkailukeskusten ja -alueiden verkottumista sekä vapaa-ajan käytön vyöhykkeiden kehittämistä niin, että muodostuu toimivia palvelukokonaisuuksia. Ensisijaisesti on kehitettävä olemassa olevia matkailukeskuksia ja -alueita. Alueidenkäytön suunnittelulla matkailualueita tulee eheyttää ja osoittaa matkailun kehittämiseksi riittävät alueet.	Ei koske tätä kaavaa.
Alueidenkäytön suunnittelussa rantaan tukeutuva loma-asutus on suunniteltava siten, että turvataan luontoarvoiltaan arvokkaiden ranta-alueiden säilyminen sekä loma-asumisen viihtyisyys.	Ei koske tätä kaavaa.

Lahden kaupunki ja Hollolan kunta
Miekkio-Renkomäki-Ämmälän osayleiskaava
Kaavaselostuksen liitteet

Liite 13
 Suhde valtakunnallisiin alueidenkäyttötavoitteisiin
 9/12



<p>Maakuntakaavoituksessa on otettava huomioon käyttökelpoiset kiviainesvarat sekä niiden kulutus ja kulustarve pitkällä aikavälillä sekä sovitettava yhteen kiviaineshuoltoja suojelutarpeet. Kiviainesten ottoon osoitettavien alueiden on perustuttava arviointiin, jossa selvitetään alueiden luonto- ja maisema-arvot sekä toisaalta soveltuvuus vesi- ja kiviaineshuoltoon.</p>	<p>Ei koske tätä kaavaa.</p>
<p>Alueidenkäytössä on otettava huomioon pohja- ja pintavesien suojelutarve ja käyttötarpeet. Pohjavesien pilaantumisen- ja muuttamisriskejä aiheuttavat laitokset ja toiminnot on sijoitettava riittävän etäälle niistä pohjavesialueista, jotka ovat vedenhankinnan kannalta tärkeitä ja soveltuvat vedenhankintaan.</p>	<p>Vesiensuojelutarpeet on selvitetty ja otettu huomioon kaavaratkaisuissa. Tärkeälle pohjaveden muodostumisalueelle ei ole sijoitettu pilaantumisen- ja muuttamisriskejä aiheuttavia toimintoja.</p>
<p>Maakuntakaavoituksessa on otettava huomioon turvetuotantoon soveltuvat suot ja sovitettava yhteen tuotanto- ja suojelutarpeet. Turpeenottoalueiksi varataan jo ojitettuja tai muuten luonnontilaltaan merkittävästi muuttuneita soita ja käytöstä poistettuja suopeltoja. Turpeenoton vaikutuksia on tarkasteltava valuma-alueittain ja otettava huomioon erityisesti suoluonnon monimuotoisuuden säilyttämisen ja muiden ympäristönäkökohtien sekä taloudellisuuden asettamat vaatimukset.</p>	<p>Ei koske tätä kaavaa.</p>
<p>Ilman erityisiä perusteita ei hyviä ja yhtenäisiä peltoalueita tule ottaa taajamatoimintojen käyttöön eikä hyviä ja laajoja metsätalousalueita pirstoa muulla maankäytöllä.</p>	<p>Kaavassa on kiinnitetty erityistä huomiota maisemallisesti merkittävien ja viljavien viljelyalueiden säilymiseen yhtenäisinä kokonaisuuksina ja rakentamisen sijoittamiseen nykyisten rakennettujen alueiden yhteyteen. Taajamatoimintojen alueella viljelykäytössä oleva peltopinta-ala pienenee.</p>

Toimivat yhteysverkot ja energiahuolto

Yleistavoitteet

Tavoite	Toteutuminen osayleiskaavassa
<p>Liikennejärjestelmiä suunnitellaan ja kehitetään kokonaisuuksina, jotka käsittävät eri liikennemuodot ja palvelevat sekä asutusta että elinkeinoelämän toimintaedellytyksiä. Liikennejärjestelmä ja alueidenkäyttö</p>	<p>Kaava-alueella uusia asuinalueita sekä työpaikka-alueita palveleva liikenneverkko tukeutuu ensisijaisesti olemassa olevaan liikenneverkkoon. Uudet liikenneyhteydet parantavat olemassa olevan liikenneverkon toimivuutta. Maakuntakaavassa osoitetut uudet yhdystiet on huomioitu kaavassa ja ne tulevat selkeyttämään seudullisia yhteyksiä.</p>

Lahden kaupunki ja Hollolan kunta
Miekkio-Renkomäki-Ämmälän osayleiskaava
Kaavaselostuksen liitteet

Liite 13
 Suhde valtakunnallisiin alueidenkäyttötavoitteisiin
 10/12



sovitetaan yhteen siten, että vähennetään henkilöautoliikenteen tarvetta ja parannetaan ympäristöä vähän kuormittavien liikennemuotojen käyttöedellytyksiä. Erityistä huomiota kiinnitetään lisäksi liikenneturvallisuuden parantamiseen.	
Tarvittaviin liikenneyhteyksiin varaudutaan kehittämällä ensisijaisesti olemassa olevia pääliikenneyhteyksiä ja -verkostoja.	Uusia asuinalueita sekä työpaikka-alueita palveleva liikenneverkko tukee olemassa olevan liikenneverkon toimivuutta.
Alueidenkäytössä turvataan energiahuollon valtakunnalliset tarpeet ja edistetään uusiutuvien energialähteiden hyödyntämismahdollisuuksia.	Ei koske tätä kaavaa.

Eritystavoitteet

Tavoite	Toteutuminen osayleiskaavassa
Alueidenkäytössä on turvattava olemassa olevien valtakunnallisesti merkittävien ratojen, maanteiden ja vesiväylien jatkuvuus ja kehittämismahdollisuudet sekä valtakunnallisesti merkittävien satamien ja lentoasemien sekä rajanylityspaikkojen kehittämismahdollisuudet.	Alueen läpi kulkee valtatie E75, jonka aluevaraus säilyy nykyisellään. Alueen pohjoisosassa kulkevan Lahti-Loviisa radan kehittämismahdollisuudet säilyvät.
Alueidenkäytön suunnittelussa on säilytettävä mahdollisuudet toteuttaa moottoriväylä välillä Helsinki–Vaalimaa, uudet rautatieyhteydet Helsingistä Turun ja Pietarin suuntiin sekä muita valtakunnallisesti merkittäviä väyliä. Alueidenkäytön suunnittelussa on lisäksi turvattava vesiliikenteen yhteismahdollisuudet Saimaan vesistöstä Suomenlahteen. Alueidenkäytön suunnittelussa on osoitettava sijaintipaikka Helsingin seudun lentokentälle tätä koskeviin selvityksiin ja vaikutusarviointeihin perustuen.	Ei koske tätä kaavaa.
Alueidenkäytössä on edistettävä matka- ja kuljetusketjujen toimivuutta ja turvattava edellytykset julkiselle liikenteelle sekä eri liikennemuotojen yhteistyön kehittämiseksi. Alueidenkäytön suunnittelussa on varattava riittävät alueet tavara- ja henkilöliikenteen terminaalien ja matkakeskusten toimintaa ja kehittämistä varten. Nopean liikenteen junaratayhteyksiä toteutettaessa on huolehdittava lähi- ja taajamaliikenteen toimintaedellytyksistä.	Kaavan laadinnassa on otettu huomioon julkisen liikenteen toimintaedellytykset ja kehittämismahdollisuudet riittävällä tieverkostolla. Julkisen liikenteen kehittämismahdollisuudet raideliikenteenä Lahti-Loviisa radalla on myös säilytetty. Maakuntakaavan mukainen Ämmälän logistiikkakeskus on todettu tarpeettomaksi Kujalan logistiikkakeskuksen valmistuttua.
Lentoasemien ympäristön maankäytössä tulee ottaa huomioon	Ei koske tätä kaavaa.

Lahden kaupunki ja Hollolan kunta
Miekkio-Renkomäki-Ämmälän osayleiskaava
Kaavaselostuksen liitteet

Liite 13
Suhde valtakunnallisiin alueidenkäyttötavoitteisiin
11/12



<p>lentoliikenteen turvallisuuteen liittyvät tekijät, erityisesti lentoesteiden korkeusrajoitukset, sekä lentomelun aiheuttamat rajoitukset. Uusia lentoasemia suunniteltaessa ja olemassa olevia kehitettäessä tulee ottaa huomioon asutus ja muut melulle herkäät toiminnot. Alueidenkäytössä on turvattava lentoliikenteen nykyisten varalaskupaikkojen ja lennonvarmistusjärjestelmien kehittämismahdollisuudet sekä sotilasilmailun tarpeet.</p>	
<p>Alueidenkäytössä on turvattava valtakunnallisesti merkittävien viestintäjärjestelmien tarpeet hyödyntämällä rakennelmien yhteiskäyttöä ja edistämällä maankäytön tehokkuutta. Teleliikenteen mastojen sijoittumisessa on erityistä huomiota kiinnitettävä maisemallisten arvojen säilyttämiseen.</p>	<p>Ei koske tätä kaavaa.</p>
<p>Maakuntakaavoituksessa on osoitettava ja muussa alueidenkäytön suunnittelussa on otettava huomioon valtakunnallisen energiahuollon kannalta merkittävät voimajohtojen linjaukset siten, että niiden toteuttamismahdollisuudet säilyvät. Suunnittelussa on otettava huomioon sekä tarpeelliset uudet linjaukset että vanhojen verkostojen parantamisten ja laajentamisten tarpeet. Voimajohtolinjauksissa on ensisijaisesti hyödynnettävä olemassa olevia johtokäytäviä.</p>	<p>Kaavaan on merkitty olemassa oleva alueen läpi kulkeva voimajohtolinjaus.</p>
<p>Alueidenkäytössä tulee varautua uusiutuvia ja jäteperäisiä polttoaineita käyttävien energialaitosten ja niiden logististen ratkaisujen aluetarpeisiin osana alueen energia- ja jätehuoltoa.</p>	<p>Ei koske tätä kaavaa.</p>
<p>Maakuntakaavoituksessa on osoitettava tuulivoiman hyödyntämiseen parhaiten soveltuvat alueet. Tuulivoimalat on sijoitettava ensisijaisesti keskitetysti useamman voimalan yksiköihin.</p>	<p>Ei koske tätä kaavaa.</p>
<p>Alueidenkäytössä on varmistettava ydinvoimaloiden edellyttämät suojavyöhykkeet sekä varauduttava ydinjätteen loppusijoitukseen.</p>	<p>Ei koske tätä kaavaa.</p>
<p>Maakuntakaavoituksessa on varauduttava kaukokuljettamiseen tarvittaviin maakaasu- ja öljyputkien linjauksiin Venäjältä siten, että niiden toteuttamismahdollisuudet turvataan.</p>	<p>Ei koske tätä kaavaa.</p>

Lahden kaupunki ja Hollolan kunta
Miekkio-Renkomäki-Ämmälän osayleiskaava
Kaavaselostuksen liitteet

Liite 13
Suhde valtakunnallisiin alueidenkäyttötavoitteisiin
12/12



<p>Edellä mainittuja yhteys- ja energiaverkostoja koskevassa alueidenkäytössä ja alueidenkäytön suunnittelussa on otettava huomioon sään ääri-ilmiöiden ja tulvien riskit, ympäröivä maankäyttö ja sen kehittämistarpeet sekä lähiympäristö, erityisesti asutus, arvokkaat luonto- ja kulttuurikohteet ja alueet sekä maiseman erityispiirteet.</p>	<p>Kaava-alueella olevien yhteys- ja energiaverkkojen toimintaedellytykset on huomioitu suhteessa ympäröivään yhdyskunta- ja maisemarakenteeseen.</p>
---	---

Helsingin seudun erityiskysymykset eivät koske tätä osayleiskaavaa.

Luonto- ja kulttuuriympäristöinä erityisiä aluekokonaisuuksia koskevat tavoitteet eivät koske tätä osayleiskaavaa.

Osayleiskaavalle asetettujen tavoitteiden toteutuminen kaavaehdotuksessa 1/2

	Tavoite	Toteutuminen kaavassa
Yhdyskuntarakenne	Suunnittelun lähtökohtana ovat alueen ominaispiirteet sekä alueen maankäyttöön liittyvät kehittämistarpeet. Aluetta tullaan kehittämään asuin- ja työpaikka-alueena, jonka rakenteessa on huomioitu arvokkaat maisema-alueet ja riittävät viher- ja virkistysalueet.	Tavoite toteutuu kaavassa.
Asuminen	Alueen kaavoituksen tärkeimpiä tavoitteita on uusien asumismahdollisuuksien osoittaminen. Alueelle osoitetaan sekä tehokasta kaupunkimaista pientaloasutusta (Renkomäki), että väljää ja kylmäistä yhdyskuntarakennetta (Miekkiö ja Ämmälä).	Tavoite toteutuu kaavassa.
Työpaikat	Olevien työpaikka-alueiden yhteyteen sijoitetaan uusia työpaikka-alueita ja/tai teollisuutta. Näillä alueilla pyritään hyödyntämään valtatie 4 ja rautatien läheisyyttä. Suunnittelun yhteydessä selvitetään suunniteltujen logistiikka- ja työpaikka-alueiden kehittämiskelpoisuutta.	Tavoite toteutuu. Kaavatyön yhteydessä on todettu, että maakuntakaavan Ämmälän logistiikka-alueen kehittäminen asumisen alueena vastaa paremmin Lahden seudun nykyisiä ja tulevia maankäytön tarpeita. Alue on jätetty selvitysalueeksi.
Palvelut	Alueen palveluiden kehittäminen on tärkeää. Vaikka Launeen palvelukeskittymä on lähellä, tulee myös alueen sisäisiä palveluita kehittää. Työn yhteydessä tutkitaan Lahden, Hollolan ja Orimattilan yhteisen seutukoulun tarvetta ja sijoituspaikkavaihtoehtoja.	Kaavatyön yhteydessä on käsitelty maankäytön kannalta seutukoulun sijoittamista alueelle. Osayleiskaavassa on osoitettu kolme P-aluetta, jonne seutukoulu on tulevaisuudessa mahdollista sijoittaa. Yksi alue on Hangasmäelle, yksi on Renkomäen väylän itäpäässä ja yksi vaihtoehto on Renkomäen koulun laajentaminen.
Liikenne	Alueen liikenneoloja tullaan kehittämään pääosin nykyisten yhteyksien puitteissa. Maakuntakaavassa esitetyn Orimattilantieltä itään ja edelleen pohjoiseen uudelle ohitustielle kulkevan yhdystien sijoittamista tutkitaan kaavaprosessin yhteydessä. Alueen joukkoliikenteen kehittäminen on tärkeää. Loviisan radan hyödyntämismahdollisuuksia asumista ja/tai työpaikkoja palvelevana liikenneyhteytenä tutkitaan.	Yhdystien linjausta on kaavatyön yhteydessä tarkennettu. Loviisan radan käyttö asukkaita hyödyntävänä ratayhteytenä vaatisi alueella huomattavasti kaavan tavoitteita voimakkaampaa rakentamista ja laajempaa väestöpohjaa.

Maatalous	Mahdollisuuksien mukaan alueella tuetaan myös maatalouden harjoittamisen edellytyksiä. Väistyvän maatalouden tilalle kehitetään uusia toimintoja.	Maatalouden toimintaedellytykset on säilytetty Porvoonjokilaaksossa sekä Miekkion ympäristössä.
Virkistys ja ulkoilu	Alueen sisälle jääviä viheralueita kehitetään virkistysalueina ja ne pyritään liittämään tehokkaasti seudulliseen viherverkostoon ja ulkoilureitistöihin.	Seudullinen viherverkosto on kaavassa huomioitu jättämällä alueelle maakuntakaavan mukaiset viheryhteydet. Viheralueverkoston runko on määritelty tässä osayleiskaavassa ja virkistysalueiden tarkempi suunnittelu tapahtuu asemakaavoituksen yhteydessä.
Luonto ja maisema	Alueen kehittämisessä koetaan tärkeänä olemassa olevien kulttuurimaisemien suojele. Alueen tuleva maankäyttö sopeutetaan sen maisemallisiin lähtökohtiin. Merkittävät ympäristön osa-alueet ja kohteet säilytetään osana asuinalueita. Ämmälän kulttuurimaisema ja Porvoonjokilaakso huomioidaan erityisesti suunnittelussa.	Maisema- ja luontoselvityksessä todetut luontokohteet on huomioitu kaavakartassa. Maakunnallisesti arvokas maisema-alue Porvoonjokilaakso ja maakunnallisesti arvokas rakennettu ympäristö Ämmälän kylä peltoineen on säilytetty. Osa Renkomäen pelloista on kaavassa säilytetty avoimena hoidettavana viheralueena. Hollolassa Miekkion kylän maisema on huomioitu merkinnällä "uudis- ja korjausrakentaminen on sovitettava huolellisesti maisema- ja kyläkuvaan".
Ympäristöhäiriöt	Melualueille ei osoiteta uutta asumista tai muita häiriöalttiita toimintoja. Kaavatyön yhteydessä kuitenkin selvitetään mahdollisuudet torjua aktiivisesti melu ja muut häiriöt, jotta teiden liittymäalueiden maankäytöllinen potentiaali pystytään hyödyntämään.	Kaavatyön yhteydessä on alueelle teetetty meluselvitys, jonka mukaan melualueen rajausta on tarkistettu. Kaavan meluntorjuntatarve-merkinnät perustuvat tehtyyn meluselvitykseen.
Tulvasuojelu	Tulva-alueille ei osoiteta rakentamista. Tulva-alueiden maankäytön mahdollisuuksia erityisesti virkistyskäytön kannalta tutkitaan kaavatyön yhteydessä.	Kaavatyön yhteydessä on alueelta laadittu tulvaselvitys, jota tullaan laajentamaan Hollolan osalta. Tulva-alueelle ei ehdotuksessa ole osoitettu rakentamista.

Kaava-asiakirjoihin tehdyt muutokset 6.9.2009 ehdotuksen nähtävillä olon jälkeen

**1 OSAYLEISKAAVAKARTTA
23.11.2009**

Luo-1

Linnustoselvityksen (Enviro, Osayleiskaava-alueiden linnustoselvitykset 2009, 1.11.2009) todetut arvokkaat linnustokohteet on lisätty kaavakartalle luo-1 merkinnällä. Numerointi viittaa selostuksen liitteeseen 2.

Luo-2

Liito-oravaselvityksen täydennyksen (Luontoselvitys Metsänen, Liito-oravaselvityksen täydennys Hollolan Miekkion alueella keväällä 2009, 23.8.2009) todetut liito-oravakohteet on merkitty kaavakartalle luo-2 merkinnällä. Numerointi viittaa selostuksen liitteeseen 2.

AP

Orimattilantien varrella on tilan 5:15 alue otettu mukaan AP-alueen rajaukseen. V-aluetta on vastaavasti pienennetty. Muistutukset 16. Haverinen ja 24. Paloniemi ja Nykänen.

AP-2

Hollolan puoleisen kaava-alueen luoteisosassa sijaitsevan tilan 7:338 alueella on V-aluetta pienennetty ja AP-2 aluetta vastaavasti laajennettu länteen. Muistutuksen 23. (Nummela) mukaisesti.

AT

Miekkion kylän AT-alueen rajausta on muutettu tilan 4:20 kohdalla muistutuksen 21. (Kokkala) mukaisesti.

AT/s

Merkintään on lisätty lause: "alueelle saa sijoittaa myös asumiselle tarpeellisia lähipalveluita ja virkistysalueita sekä sellaisia pienimuotoisia työtiloja, joista ei aiheudu melua, ilman pilaantumista tai näihin verrattavia ympäristöhaittoja."

Kehitettävä liittymäalue

Uuden Orimattilantien varrelle osoitettujen TP- ja P-alueiden liittymä on osoitettu merkinnällä "kehitettävä liittymäalue" Hämeen tiepiirin lausunnon (5.) mukaisesti. Idempää rinnakkaistietä on siirretty lähemmäs Uutta Orimattilantietä.

MA-1

Ämmälän peltoaukean MA-merkintä on muutettu MA-1 merkinnäksi. Määräys on pysynyt samana kuin MA-alueen määräys 9.6.2009 päivätyssä kaavaehdotuksessa.

MA-2

Porvoonjoen maisema-alueen MA-merkintä on muutettu MA-2 merkinnäksi. Aiemmasta määräyksestä MA on muutettu lause: "Alueelle ei saa sijoittaa muuta kuin maatalouteen liittyvää rakentamista" muotoon " Alueelle suositellaan sijoitettavaksi vain maatalouteen liittyvää rakentamista". Määräykseen on lisätty "Uuden rakennuspaikan pinta-ala tulee olla vähintään 3ha".

pv

Tärkeän pohjavesialueen määräys on muutettu muotoon: "Pohjaveden muodostumisalue, jolle ei saa asemakaavalla osoittaa pohjaveden määrää ja laatua eikä pintaveden laatua

vaarantavia toimintoja. Rakennuspaikat on sijoitettava niin, että kaikki jätevedet voidaan johtaa kunnan viemäriin."

EO/V

Maanottoalueen rajausta on tarkistettu Lahden yleiskaava 1998 mukaiseksi.

sm

Muinaismuistokohteen sm-5 merkintä on muutettu muinaismuistoalue – merkinnäksi (SM) Päijät-Hämeen maakuntamuseon lausunnon mukaisesti (vastine 7.) Muinaismuistokohde sm-6 numero on vaihdettu sm-5:ksi. Kohteiden numeroinnit on päivitetty kaavan liitteeseen 9.

Viheryhteystarve

Hangasmäen viheryhteystarvemerkinä on osoitettu aiempaa etelämmäksi, niin että viheryhteys jatkuu Loukkaan liito-orava-kohteelta länteen. Asemakaavoituksessa tulee turvata riittävät yhteydet liito-oravan elinalueilta metsäalueille ja muihin alueen osapopulaatioihin, jotta rakentaminen ei heikennä liito-oravien elinoloja.

Vanhan Orimattilantien linjaus

Linjausta on täsmennetty nykyisen tielinjauksen mukaiseksi.

Renkomäen väylän linjaus

tielinjauksen sijaintia on muutettu ja AP- ja P-alueiden rajausta on tarkennettu. Virallisen nähtävillä olon jälkeen saapuneiden lausuntojen ja muistutusten perusteella on harkittu osoittaa Renkomäen asuinalueen kokoojakatu (Renkomäen väylä) liikenteen kannalta tarkoituksen mukaisempaan paikkaan

ja liittää se suurempana Uuteen Orimattilantiehen.

Yleismääräykset:

Tulvamääräys on muutettu muotoon "Alueen tarkemmassa maankäytön suunnittelussa ja rakentamisen ohjaamisessa tulee ottaa huomioon tulvavaara-alueet ja tulvansuojelu. Rakennuksia ei saa suunnitella sijoitettavaksi alueille, joilla on tulvan, sortuman tai vyörymän vaaraa. Tästä voidaan poiketa vain, jos tarve ja vaikutusselvityksiin perustuen osoitetaan, että tulvariskit pystytään hallitsemaan ja että rakentaminen on kestävä kehityksen mukaisena. Rakennusten alimman lattiatasen on oltava riittävän korkealla ylimpiin tulvakorkeuksiin nähden. Rakentamisen yhteydessä tarkastettava tulvavaara-alue määritellään kerran 100 vuodessa sattuvan huipputulvan perusteella (HQ 1/100)."

2 SELOSTUS 23.11.2009

LUONNONYMPÄRISTÖ

Eläimistö (sivu 10)

tekstiin on lisätty linnustوسelvityksen (Enviro, Osayleiskaava-alueiden linnustوسelvitykset 2009, 1.11.2009) ja Saukkokartoituksen (Luontoselvitys Metsänen, Saukkokartoitus Lahden, Hollolan ja Nastolan alueilla kevättalvella 2009) tiedot.

Tekstiin on päivitetty, että lepakkoselvitys rajautuu suunnittelualueen Lahden puoleiselle osalle.

Arvokkaat luontokohteet (sivu 11)

Tekstiin on lisätty liito-oravaselvityksen täydennyksen tiedot sekä linnustوسelvityksen tiedot.

SUUNNITTELUN VAIHEET

Suunnittelun eteneminen ja vuorovaikutus (sivu 26)

Kaavatyön vaiheet ja aikataulukkaavio on päivitetty (sivut 26 ja 27).

Tekstiin on lisätty kappale "Kaavaehdotus 9.6.2009"

OSAYLEISKAAVARATKAISUT

Periaateratkaisut ja yhdyskuntarakenne

Kartta sivulla 32 on päivitetty.

Asuminen (sivu 31)

Tekstiin on lisätty kaavan teoreettinen väestömitoitus ja maankäyttövarausten pinta-alatietoja kunnittain.

Liikenne (sivu 34)

Liittyy Uudelta Orimattilantieltä Kujalaan osoitetun yhdystien linjaukseen, on tekstiin lisätty: "Tien tarkemmassa suunnittelussa tulee ottaa erityisesti huomioon Pennalan muinaisjärven kulttuurihistorialliset ja maisemalliset arvot sekä Ämmälän peltoalueen eteläpuolen linnustollisesti arvokas alue."

Kappaleeseen on lisätty tietoa "kehitettävä liittymäalue" – merkinnästä.

Kappaleeseen on lisätty tietoa Hangasmäen "tieliikenteen yhteystarve" – merkinnästä.

Maisemallisesti arvokkaat peltoalueet (sivu 37)

Tekstiin on lisätty MA-1 ja MA-2 merkinnät.

Suojelu (sivu 38)

Tekstiin on lisätty, että luonnon monimuotoisuuden kannalta erityisen tärkeät alueet tulee ottaa huomioon yksityiskohtaisemmassa kaavoituksessa, joissa luontokohteiden alueita ei saa osoittaa korttelialueeksi.

Tekstiin on lisätty, että asemakaavoituksessa tulee turvata riittävät yhteydet liito-oravan elinalueilta metsäalueille ja muihin alueen osapulaatioihin, jotta rakentaminen ei heikennä liito-oravien elinoloja.

Tekstiin on lisätty muinaismuistoalue – merkintä.

Tekstissä on todettu, että lepakkoselvityksen tulokset tulee huomioida asemakaavoituksessa.

Tulva- ja hulevesien käsittely (sivu 39)

Tekstiä on päivitetty tulvamääräyksen perusteella. Sivulle 41 on lisätty kartta likimääräisestä Porvoonjoen tulva-alueesta.

OSAYLEISKAAVAN VAIKUTUKSET (SIVU 42)

Osayleiskaavan vaikutukset taulukko on päivitetty.

**LÄHTEET JA KAAVATYÖN AIKANA
KÄYTÖSSÄ OLLEET SELVITYKSET**

Lähdeluettelo on lisätty seuraavat luontoseelvitykset:

Luontoselvitys Metsänen, Liito-oravaselvityksen täydennys Hollolan Miekkion alueella keväällä 2009, 23.8.2009

Enviro, Osayleiskaava-alueiden linnustoseelvitykset 2009, 1.11.2009

Luontoselvitys Metsänen, Saukkokartoitus Lahden, Hollolan ja Nastolan alueilla keväällä 2009.

**3 SELOSTUKSEN LIITTEET
23.11.2009**

Liite 2

Kaavioon on lisätty liito-oravaselvityksen täydennyksen kohteet.

Kaavioon on lisätty linnustoseelvityksen kohteet.

Kaavioon on tarkennettu Näkkimistön tulvaniityn ja Vahtersuon perusteluja.

Liite 9

Muinaismuistokohteiden numerointi on tarkistettu kartan mukaiseksi.

