

LAHDEN KAUPUNKI



MIEKKIÖ – RENKOMÄKI – ÄMMÄLÄN OSAYLEISKAAVA

YLEISKAAVASELOSTUS

21.12.2009

Competence. Service. Solutions.

R-2009-20

Kannen kuva: Ämmälän kulttuurimaisemaa (kuva: Heidi Ahlgren)

08-900-9-9

ESIPUHE

Lahden kaupungissa ja Hollolan kunnassa Miekkiö-Renkomäki-Ämmälän alueille on ollut syksystä 2007 lähtien laadittavana maankäyttö- ja rakennuslain (MRL) mukaiset oikeusvaikutteisen osayleiskaavat. Osayleiskaavoitus tehdään yhtenä ja yhtenäisenä suunnittelutyötä, mutta päätöksenteko tapahtuu kummassakin kunnassa omaa aluettaan koskien erikseen.

Osayleiskaava-alue sijaitsee Lahden kaupungin ja Hollolan kunnan rajalla valtatie E75 (ohitie) molemmilla puolella. Lahden kaupungin puolella osayleiskaava-alue rajautuu Orimattilan Pennala-Pasinan pohjoisosan osayleiskaavaan, joka on tässä vaiheessa (marraskuu 2008) ehdotuksena nähtävillä.

Kaavan laatimista varten on palkattu konsultiksi Pöyry Environmet Oy tarjouskilpailun perusteella. Työtä on ohjannut virkamiesryhmä, jossa on edustettuna Hollolan ja Lahden edustajien lisäksi Päijät-Hämeen maakuntamuseo ja Lahden seudun ympäristöpalvelut.

Miekkiö-Renkomäki-Ämmälän alueiden osayleiskaavojen osallistumis- ja arviointisuunnitelma (OAS) valmistui 20.3.2008 ja se pidettiin nähtävillä 29.5. – 11.6.2008 välisen ajan. Tavoiteseminaari, johon osallistui Hollolan ja Lahden teknisten lautakuntien jäseniä ja viranomaisia, pidettiin 6.3.2008. Asukastilaisuus pidettiin 5.6.2008. Tilaisuudessa esiteltiin kaavoitettavan alueen maankäyttövaihtoehtoja. Lahden tekninen lautakunta ja Hollolan tekninen lautakunta päättivät 18.11.2008 kumpikin omalta osaltaan asettaa Miekkiö-Renkomäki-Ämmälän alueiden osayleiskaavaluonnoksen nähtävillä 26.11. – 31.12.2008 maankäyttö- ja rakennuslain (MRL) 62 §:ssä ja maankäyttö- ja rakennusasetuksen (MRA) 30§:ssä säädettyssä tarkoituksessa ja varata osallisille tilaisuuden mielipiteen esittämiseen asiassa sekä pyytää osayleiskaavaluonnoksesta tarpeelliset lausunnot. Nähtävillä olon aikana pidettiin kaksi asukastilaisuutta 3.12.2008 ja 17.12.2008. Luonnosvaiheen viranomaisten neuvottelu pidettiin 2.12.2008.

Lahden tekninen lautakunta käsittelee osayleiskaavaehdotus (9.6.2009 päivätyn yleiskaavakartan määräyksineen) kokouksessaan 16.6.2009. Lahden kaupunginhallitus päätti 3.8.2009 omalta osaltaan ja Hollolan kunnanhallitus 10.8.2009 omalta osaltaan asettaa Miekkiö-Renkomäki-Ämmälän alueiden osayleiskaavaehdotuksen julkisesti nähtävillä 20.8. - 21.9.2009 maankäyttö- ja rakennuslain (MRL) 65§:ssä ja maankäyttö- ja rakennusasetuksen (MRA) 19§:ssä säädettyssä tarkoituksessa ja antaa kunnan jäsenille ja osallisille oikeuden tehdä muistutuksia kaavaehdotuksesta sekä pyytää tarvittavat lausunnot. Ehdotusvaiheen viranomaisneuvottelu pidettiin 3.11.2009.

Lausunnot, muistutukset, kesällä 2009 valmistuneet linnustoselvityksen, saukkoselvityksen ja liito-oravaselvityksen täydennyksen tulokset on otettu huomioon ja osayleiskaavan ehdotus on korjattu ja täydennetty. Osayleiskaavaehdotus sisältää 21.12.2009 päivitetyn yleiskaavakartan määräyksineen. Karttaa täydentää tämä yleiskaavaslostus liitteineen. Kaavaehdotuksessa molempien kuntien osalta on laadittu omat kartta-aineistot.

Theodora Rissanen

Lahden kaupungin
kaavoitusarkkitehti

Katariina Tuloisela

Hollolan kunnan
maankäyttöpäällikkö

SISÄLTÖ

ESIPUHE	1
SISÄLTÖ	3
JOHDANTO	5
A LÄHTÖTIEDOT	6
1 PERUSTIETOJA	6
Väestö, elinkeinot ja työpaikat.....	6
Palvelut ja virkistys.....	8
Kunnallistekniikka ja liikenne.....	8
Maanomistus.....	9
2 LUONNONYMPÄRISTÖ	9
Kasvillisuus.....	9
Eläimistö.....	10
Arvokkaat luontokohteet.....	11
Kallio- ja maaperä.....	11
Ilmasto.....	12
Vesisuhteet.....	12
3 MAISEMA	12
Maisemamaakunta.....	13
Maiseman perusrunko.....	13
Muinaisen Itämeren vaiheet maisemakuvassa.....	14
Arvokkaat maisema-alueet.....	15
4 KULTTUURIYMPÄRISTÖ	15
Muinaisjäännökset ja alueen kylähistoria.....	15
Arvokkaat kulttuuriympäristöt.....	17
Arvokkaat rakennushistorialliset kohteet.....	18
Yhdyskuntarakenne.....	19
5 SUUNNITTELUTILANNE	19
Valtakunnalliset alueidenkäyttötavoitteet.....	19
Maakuntakaava.....	20
Lahden kaupunkiseudun rakennemalli 2040.....	21
Yleiskaavat.....	22
Asemakaavat.....	23
Orimattilan maankäytön suunnittelu.....	23
Eurooppalainen maisemayleissopimus.....	23
B. SUUNNITTELUN TAVOITTEET	24
C. SUUNNITTELUPROSESSI	26
6 SUUNNITTELUN VAIHEET	26
Suunnittelun eteneminen ja vuorovaikutus.....	26
Vaihtoehdot.....	27
Vaihtoehtojen vaikutusten arviointi ja tavoitteiden tarkentaminen.....	28
Kaavaluonnos.....	28
Kaavaehdotus 9.6.2009.....	29

D. YLEISKAAVAN SISÄLTÖ JA PERUSTELUT	31
7 OSAYLEISKAAVARATKAISU	31
Periaateratkaisut, yhdyskuntarakenne	31
Asuminen	32
Palvelut.....	35
Työpaikka-alueet.....	35
Virkistys.....	35
Liikenne.....	36
Suojaviheralueet.....	38
Maa- ja metsätalous.....	38
Maisemallisesti arvokkaat peltoalueet.....	38
Selvitysalue	39
Maisemavaurion korjaustarve	39
Geologiset arvokohteet.....	39
Suojelu	39
Yhdyskuntatekniikka.....	40
Melu	40
Tulva ja hulevesien käsittely	40
8 OSAYLEISKAAVAN SUHDE SUUNNITELMIIN JA ASETETTUIHIN TAVOITTEISIIN	41
Valtakunnalliset alueidenkäyttötavoitteet	41
Kaavat	42
Osayleiskaavalle asetetut tavoitteet.....	42
Lainsäädännön edellyttämät selvitykset.....	42
9 OSAYLEISKAAVAN VAIKUTUKSET	43
E. OSAYLEISKAAVAN TOTEUTTAMINEN	46
Asemakaavoitus	46
Rakennusjärjestys.....	46
Vaiheittain toteuttaminen	46
LÄHTEET JA KAAVATYÖN AIKANA KÄYTÖSSÄ OLLEET SELVITYKSET.....	47

Liitteet

1. Yömeluennuste 2030
2. Arvokkaat luontokohteet
3. Itämeren vaiheet ja muinaisrannat
4. Maaperä
5. Tulvavaarakartta 1/50 vuotta
6. Maiseman perusrunko
7. Rinteiden kaltevuudet ja korkeussuhteet
8. Arvokkaat maisemakokonaisuudet
9. Muinaisjäännökset
10. Rakennushistorialliset kohteet
11. Vaihtoehtojen vaikutusten arviointi
12. Renkomäen liittymäalueen vaihtoehtojen vaikutusten vertailu (kaavaluonnos)
13. Osayleiskaavan suhde valtakunnallisiin alueidenkäyttötavoitteisiin
14. Osayleiskaavalle asetettujen tavoitteiden toteutuminen kaavaehdotuksessa
15. Kaava-aineistoon tehdyt muutokset ehdotuksen 9.6.2009 jälkeen.

JOHDANTO

Tämä osayleiskaavaselostus koskee Lahden kaupungin Renkomäen ja Ämmälän sekä Hollolan kunnan Miekkiön ja Hangasmäen alueille laadittuja osayleiskaavoja. Suunnittelun tarkoituksena on ollut laatia alueelle maankäyttö- ja rakennuslain (MRL) mukaiset oikeusvaikutteiset osayleiskaavat, joissa osoitetaan tarpeelliset aluevaraukset ja verkostot asemakaavoituksen, muun suunnittelun sekä rakentamisen ja maankäytön ohjaamiseksi.

Suunnittelussa on otettu huomioon valtakunnalliset alueidenkäyttötavoitteet sekä maakuntavaltuuston 20.2.2006 hyväksymässä ja ympäristöministeriön 11.3.2008 vahvistamassa Päijät-Hämeen maakuntakaavassa ja Lahden kaupunkiseudun rakennemallissa esitetyt seudulliset maankäytön ja verkostojen periaateratkaisut. Osayleiskaavan keskeisenä tavoitteena on kehittää alueen maankäyttöä asuin- ja työpaikka-alueena sekä säilyttää alueen maiseman ja kulttuuriympäristön arvokkaat ominaispiirteet.

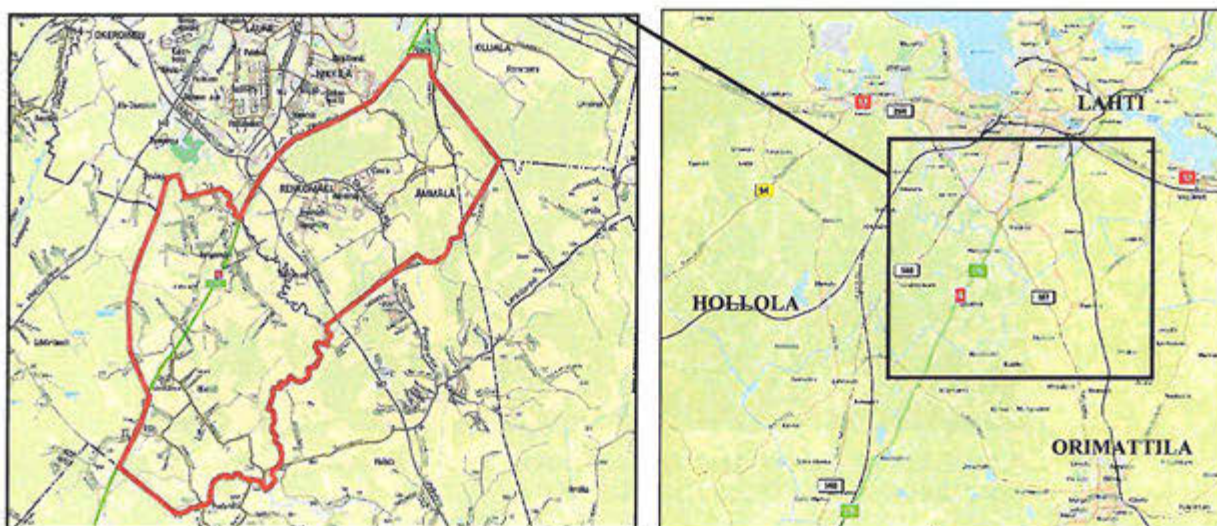
Osayleiskaavoitusta on tehty Lahden kaupungin ja Hollolan kunnan yhteisenä suunnittelutyönä, mutta päätöksenteko on tapahtunut kummassakin kunnassa omaa aluetta koskien erikseen. Tämä kaavaselostus koskee koko osayleiskaavoitettua aluetta, mutta kaavakartat on laadittu molemmista kunnista erikseen.

A LÄHTÖTIEDOT

Suunnittelualueen nykytilan kuvaus perustuu suunnittelutyön aikana käytössä olleisiin selvityksiin (ks. lähdeluettelo), kunnilta saatuihin tietoihin sekä vuosien 2007 ja 2008 aikana tehtyihin maastokäynteihin.

1 PERUSTIETOJA

Osayleiskaava-alueet sijaitsevat Hollolan kunnan kaakkoisosassa ja Lahden kaupungin eteläosassa. Etäisyys Lahden keskustaan on noin viisi kilometriä ja Hollolan kuntakeskukseen noin 10 kilometriä. Aluetta halkoo valtatie E75. Alueen läpi sen itäreunassa kulkee Lahti-Loviisa rata, jolla ei ole henkilöliikennettä. Kaavoitettava alue on yhteispinta-alaltaan noin 3415 hehtaaria, josta Hollolan osuus on 1825 hehtaaria ja Lahden osuus on 1590 hehtaaria. Alue on vain vähäisiltä osilta asemakaavoitettu.



Kuva 1. Suunnittelualueen sijainti. (suunnittelualueen rajausta merkitty punaisella viivalla)

Osayleiskaava-alue on suurelta osin maa- ja metsätalouskäytössä, Lahden Renkomäki on yhtenäistä asemakaavoitettua pientaloaluetta. Pellot peittävät suurimman osan alueen pinta-alasta ja niiden reunoilla on vanhaa rakennuskantaa. Hangasmäen alueella on paikoin tiiviimpääkin haja-asutusta. Vanhimmat viljellyt pellot ovat edelleen suurimmaksi osaksi peltoina. Porvoonjokilaakso on maakunnallista maisema-aluetta ja Ämmälän kylä ympäristöineen maakunnallisesti arvokasta kulttuuriympäristöä (Päijät-Hämeen liitto 2006). Alue on Suomen vanhinta asutettua aluetta ja alueella on useita kiinteitä muinaisjäännöksiä. Vanhat tiet ovat toimineet uusien teiden pohjana ja alueella on edelleen paikallisesti merkittävää, historiallista rakennuskantaa jäljellä. Suunnittelualueen läpi kulkee Porvoonjoki ja Lahden kaupungin kaakkoisreunassa Renkojoki.

Suunnittelualueen pohjoispuolelle jäävät Nikkilän ja Launeen asuinaluuet. Etelässä jatkuvat laajat Porvoonjokilaakson viljelyalueet. Idässä suunnittelualue rajautuu osittain Orimattilan Pennala-Pasinan asuinalueisiin. Muuten suunnittelualue rajautuu pääosin metsäisiin selännealueisiin.

Väestö, elinkeinot ja työpaikat

Suunnittelualueella asuu 450 asukasta Hollolan puolella ja 2400 asukasta Lahden puolella. Asuminen on sijoittunut Lahdessa pääosin Renkomäen asemakaavoitetulle alueelle ja Hollolassa Miekkiön kylän ympäristöön sekä Hanganmäkeen.

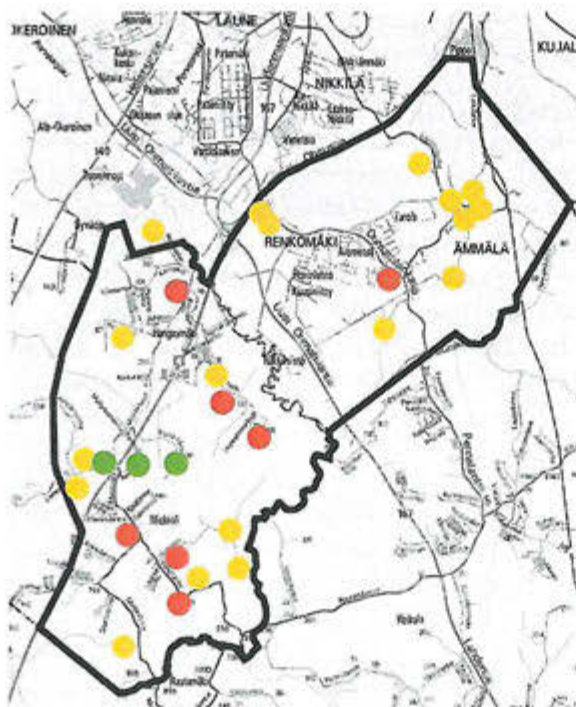
Tilastokeskuksen väestöennusteen mukaan väkimäärä tulee kasvamaan vuoteen 2030 mennessä Hollolassa yli 3500 asukkaalla ja Lahdessa yli 5600 asukkaalla vuoden 2007 väkimäärästä (Tilastokeskus: väestöennuste 2007). Osayleiskaava tulee vastaamaan väestönkasvun haasteisiin.

Työpaikkoja alueella on Lahden puolella noin 200 ja Hollolan puolella noin 100. Orimattilankadun pohjoispuolella Renkomäen harjualueella on Ruduksen soranottoalue. Valtatie E75 länsipuolelle, Miekkiöntien varteen sijoittuu pienteollisuutta.

Suurin osa suunnittelualan pinta-alasta on maa- ja metsätalouskäytössä. Kaava-alueella sijaitsee useita toiminnassa olevia maatilan taluskeskuksia.



Kuva 2. Osayleiskaava-alueella on toiminnassa olevia karjatiloja. Kuva Hollolasta Pönöläntien varrelta. (Kuva:Heidi Ahlgren)



Kuva 3. Kartassa on osoitettu punaisella alueella toimivat eläintilat, keltaisella alueella toimivat viljelytilat sekä vihreällä alueen maatalouskeskukset joilla ei tällä hetkellä ole viljelytoimintaa. (Tilanne kesällä 2008)

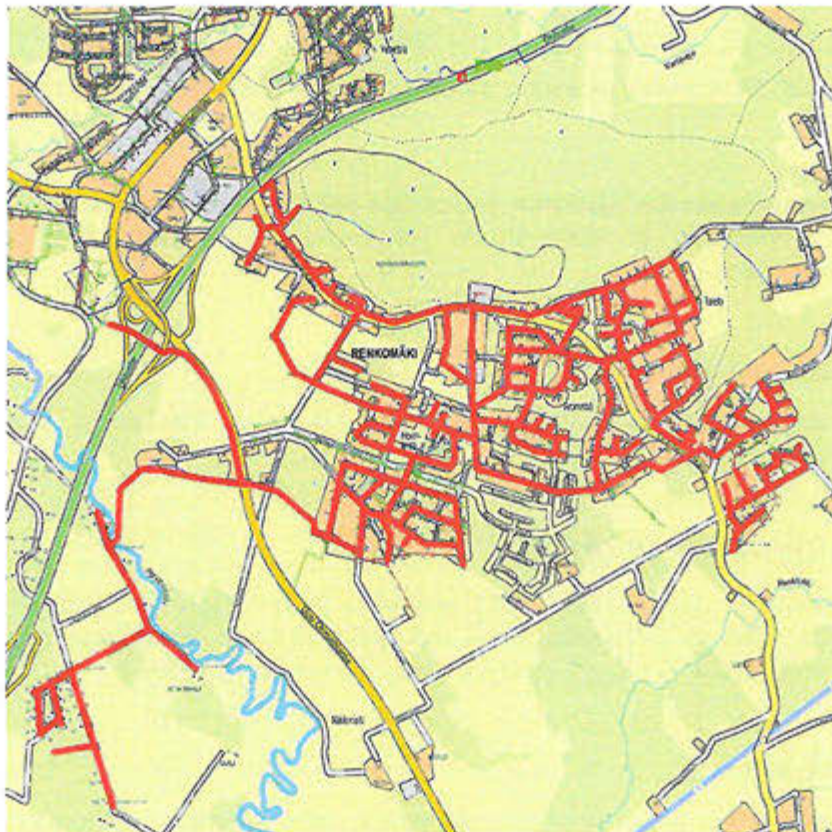
Palvelut ja virkistys

Alueen palveluntarjonta on vähäistä. Alueella sijaitsee kaksi koulua, yksi Renkomäessä ja yksi Miekkiössä. Renkomäessä on myös päiväkotia ja kirjasto. Alueella ei ole kaupallisia palveluita, lukuun ottamatta Renkomäen grillikioskia ja baaria sekä Hangasmäen uutta antiikkiliikettä. Lähimmät päivittäistavarakaupan palvelut sijaitsevat Renkomäen liittymän ympäristössä moottoritien länsipuolella, jossa on muun muassa vuorokauden ympäri auki oleva kauppa ja ravintola. Lähimmät vähittäiskaupan suuryksiköt sijaitsevat Launeen palvelukeskuksessa.

Renkomäen harjun ympäristössä on valaistuja ulkoilureittejä, jotka ovat talvella hoidettuja latuja. Alueella sijaitsee myös kaksi laavua. Lähiliikuntapaikkoja ovat koulujen yhteydessä olevat urheilukentät, jotka jäädytetään talvella luistelijoille.

Kunnallistekniikka ja liikenne

Olemassa oleva vesihuoltoverkosto kattaa Renkomäen asemakaavoitetut alueet sekä Hollolassa Rekolan alueen.



Kuva 4. Olemassa oleva vesihuoltoverkosto osayleiskaava-alueella (Lahti Aqua Oy).

Uusi Orimattilantie toimii alueen pääväylänä joen pohjoispuolella ja Miekkiöntie joen eteläpuolella. Renkomäen asemakaavoitetun alueen kokoojkatuja ovat Orimattilankadun ja Renkomäen väylä. Aluetta halkoo koillis-lounaissuunnassa kulkeva moottoritie. Kevyen liikenteen reittejä alueella ei juuri ole Renkomäen pientaloaluetta lukuun ottamatta. Liikenneverkko on Porvoonjoen eteläpuolella huonokuntoinen ja vaatii kunnostustoimenpiteitä.

Osayleiskaavatyön yhteydessä alueelta laadittiin liikenteenmeluennuste 2030. Meluennustekartta on selostuksen liitteenä 1.



Kuva 5. Renkomäen olemassa olevat pyörätiet (Lahden karttapalvelu).

Suunnittelualueella sijaitsevat alueen läpi pohjois-eteläsuunnassa kulkeva Fingridin 110 kV voimajohto ja kaava-alueen pohjoisosaan sijoittuvat LE Sähköverkko Oyj:n voimajohdot.

Maanomistus

Suunnittelualue on Lahden kaupungin, Hollolan kunnan ja yksityisten tahojen omistuksessa.

2

LUONNONYMPÄRISTÖ

Alucelta on laadittu vuonna 2007 maisema- ja luontoselvitys Enviro Oy:n ja Ympäristö OK:n toimesta. Selvityksessä on tarkasteltu luonnon monimuotoisuutta ja merkittäviä luontokohteita. Selvitystä on täydennetty kaavatyön yhteydessä.

Kasvillisuus

Porvoonjokea reunustavat tasaiset pellot, jotka ulottuvat useimmissa paikoissa noin puolen kilometrin päähän joesta. Jokivarressa on paikoin nuorta lehtipuustoa, muun muassa tuomia, harmaaleppiä ja pajuja. (Ympäristösuunnittelu Enviro Oy, Ympäristösuunnittelu OK, 2007)

Kaava-alueen metsät ovat pääosin tuoreita ja lehtomaisia kangasmetsiä. Kuivempia metsätyyppejä on hieman Renkomäen harjun yläosissa ja kallioisilla alueilla eripuolilla kaava-aluetta. Lehtoja on vähän, sillä hienojakoisimpien maalajien alueet on pääasiassa raivattu pelloiksi. Kaava-alueella on vain vähän turvemaita. Avokallioita on niukasti ja ne ovat pienialaisia. (Ympäristösuunnittelu Enviro Oy, Ympäristösuunnittelu OK, 2007)



Kuva 6. Entisen Pennalan muinaisjärven pohjoisosan peltomaisemaa, jonka metsänreunat noudattavat vanhoja rantavyöhykkeitä. (Kuva: Lahden kaupunki)



Kuva 7. Tuohijärventien varren kallioisen selännealueen kasvillisuutta. (Kuva: Heidi Ahlgren)

Eläimistö

Kaikkiaan Päijät-Hämeen alueella on tavattu 48 nisäkäslajia. Monimuotoinen maaseutuluonto suunnittelualueella antaa elinmahdollisuudet monille pienemmille nisäkä-, lintu- ja hyönteislajeille. Porvoonjoen vesistössä on saukkoja (Luontoselvitys Metsänen, Saukkokartoitus Lahden, Hollolan ja Nastolan alueilla kevättalvella 2009.). Suunnittelualueelle liikkuu myös suurnisäkkäistä ainakin hirviä, peuroja ja metsäkauriita. Alueella on satunnaisesti nähty myös ilveksiä. Hollolan puolella yleiskaava-alueella on liito-oravan elinympäristöjä. Osayleiskaava-alueen Lahden puoleisella osalla on tekeillä lepakkoselvitys.

Etenkin avointen peltoalueiden merkitys on suuri avomaiden linnustolle. Osayleiskaava-alueen linnustoselvityksessä Hollolan puoleisella osayleiskaava-alueella lintulaskennoissa tavattiin 66 lajia. Selvitysalueilla todettiin 24 huomionarvoisen lintulajin reviiri. Kokonaislajimäärä on melko suuri, mutta ei poikkeuksellinen selvitysalueiden kokonaispinta-alaan suhteutettuna. Huomionarvoisten lajien määrä kertoo erilaisten elinympäristöjen kirjosta Miekkion alueella. Lahden puoleisella osayleiskaava-alueella tavattiin 58 lajia. Selvitysalueilla todettiin 19 huomionarvoisen lintulajin reviiri. Kokonaislajimäärä on selvitysalueiden kokonaispinta-alaan suhteutettuna odotetun suuruinen. Huomionarvoisten lajien ja niiden reviirien määrä on yllättävän suuri, sillä merkittävä osa selvitysalueista on peltojen ja asutuksen ympäröimiä pieniä metsälaikkuja.

Arvokkaat luontokohteet

Vuoden 2006 luontoselvityksessä (Enviro Oy:n ja Ympäristö OK) rajattiin kaava-alueelta Lahden puolelta kolme maakunnallisesti ja kolme paikallisesti arvokasta luontokohdetta ja Hollolan puolelta yksi paikallisesti arvokas luontokohde.

Lisäksi Hollolan puoleiselta kaava-alueelta inventoitiin vuoden 2007 luontoselvityksessä kuusi liito-oravan asuttamaa metsäkuviota. Kesän 2009 aikana Hollolassa tehtiin liito-oravaselvityksen täydennys (Luontoselvitys Metsänen/Liito-oravaselvityksen täydennys Hollolan Miekkion alueella keväällä 2009, 23.8.2009). Selvityksessä Miekkion alueelta löytyi viisi asuttua liito-orava-aluetta ja yksi ylivuotinen havaintopiste. Lahden puolella liito-oravan elinympäristöjä ei tiettävästi ole. Liito-orava on Suomessa luokiteltu uhanalaiseksi lajiksi. Luonnonsuojelulain mukaan yksilöiden lisääntymis- ja levähdyspaikkojen hävittäminen ja heikentäminen on kielletty.

Kaavatyön yhteydessä on kaava-alueen luontoselvitystä täydennetty Lahden seudun ympäristötoimen toimesta. Täydennyksessä selvitettiin Loviisan radan itäpuolisen kaava-alueen luonto. Alueelta löydettiin yksi linnustollisesti arvokas luontokohde: Vahtersuo. Luontoselvityksen alueelta lisäksi linnustollisesti arvokkaaksi määriteltiin Näkkimistön tulvaniityt. Kohteet ovat tärkeitä lintujen pysähdyspaikkoja.

Linnustokohteista laadittiin erillisselvitys kesän 2009 aikana (Enviro/Osayleiskaava-alueiden linnustoselvitykset 2009, 1.11.2009). Selvityksen mukaan Huomionarvoisten lajien reviirit olivat Hollolan puoleisella osayleiskaava-alueella hyvin hajallaan, eikä erityisiä tihentymiä tai linnustollisesti arvokkaita osa-alueita juurikaan erotu. Poikkeuksena voidaan pitää Miekkionjärven lounaispuolella sijaitsevaa, lännessä valtatiehen rajautuvaa metsäaluetta. Huomionarvoisten lajien reviirit olivat Renkomäki-Ämmälän selvitysalueilla hyvin hajallaan, eikä erityisiä tihentymiä tai linnustollisesti arvokkaita osaluueita juurikaan erotu. Poikkeuksena voitaneen pitää Ämmälän peltoalueen eteläpuolella sijaitsevaa Myllymäen itä-koillispuolista metsäaluetta.

Luontokohteet on esitetty tarkemmin liitteessä 2. Suojelumerkinnällä s merkittäviä luonnonsuojelukohteita ei kaava-alueella ole.

Kallio- ja maaperä

Alueen kallioperä on graniittia ja granodioriittia, mutta myös kiilleliusketta on paikoin.

Kaava-alueen maaperä on pääosin savea. Suunnittelualueella sijaitsee Renkomäen harju, joka on merkittävää pohjavesialuetta. Harjun maaperä on hiekkaa ja sen etelälaitaan on kasaantunut hieman karkeaa hietaa. Renkomäen harjulla on suppa-alue, joka on kaavatyön yhteydessä arvioitu arvokkaaksi geologiseksi muodostumaksi. Maaperässä erottuu selvästi myös muinaisjärven ranta-alueita, joista tärkein on Pennalan

muinaisjärvi. Se erottuu vieläkin painanteena maisemassa ja sen vanhan rantaviivan läheisyydessä sijaitsevat Suomen vanhimmat asuinpaikat. Myös Yoldianmeren muinaisranta näkyy paikoin maastossa (liite 3).

Porvoonjoen ympäristö on pääosin savea, mutta aivan joen varrella esiintyy hienoa hietaa joka on aiheuttanut joen meandroinnin. Turvemaata on Iijärven ja Vahtersuon pienten turvealueiden lisäksi laajempia alueita Näkkimistön tulvaniityllä, Entisen Miekkiön järven alueella sekä Renkojoen varrella. Selkeimmät moreeni- ja kallioselänteet kohoavat Ämmälän peltojen itäpuolella sekä Miekkiön peltoalueiden ympärillä. Miekkiöstä länteen alkaa laajempi kallio- ja moreeniselänteiden alue. Siellä pienipiirteisten selänteiden painanteisiin jää kapeita turvealueita. Suunnittelualan maaperäkartta on liitteenä 4.

Ämmälän peltojen lounais- ja eteläpuolella maaperä on erityisen monimuotoista, eri maalajeja ja siirtolohkareita sisältävää. Lollasmäen etelärinteessä on siirtolohkareikkoja.

Ilmasto

Päijät-Häme on ilmastoltaan merellisen rannikon ja mantereisen sisämaan välialuetta. Salpausselkä jakaa ilmastoa niin, että usein sen eteläpuolella vallitsee leudompi talvi vesi- ja räntäsateineen ja pohjoispuolella hieman kylmempi ja lumisateinen talvi. Suurimmassa osassa Päijät-Hämettä heijastuu kuitenkin itäinen ja mantereinen vaikutus. (Hovi, Antti, 2000.)

Pienilmastoltaan viljelyalueet ovat otollisia. Etelään viettävät rinteet saavat runsaasti auringon säteilyä ja alueen sijainti Renkomäen eteläpuolella pitää hallat loitolla. Kylmät ilmamassat laskeutuvat Porvoonjoen laaksoon. Vuotuinen sademäärä on noin 600 mm.

Vesisuhteet

Renkomäen osayleiskaava-alueella ei ole järviä tai lampia. Miekkiön kylässä sijainnut Miekkiön järvi on kuivatettu pelloksi 1910-luvulla. Alueen läpi kulkee mutkittleva Porvoonjoki, johon kaava-alueen itäosassa yhtyy Renkojoki. Pohjoisessa Lahden puolella kulkee Vartio-oja sekä Hollolan puolella Makkaraoja. Renkomäen harju on tärkeää pohjaveden muodostumisaluetta.

Pellot ulottuvat lähes jokien rantatörmille saakka. Kevättulvilla vesi nousee alavimmille pelloille. Vuoden 1966 suurtulvassa Porvoonjoen vesi nousi nykyisen moottoritien kohdalla jopa 69,66 metriin. Alueelta on laadittu tulvaselvitys, jossa on määriteltä Lahden puolelta tulvavaara-alueet kerran 20, 50, 100 ja 1000 vuodessa. Hollolan osalta tulvaselvitystä tullaan täydentämään myöhemmin. Ilmaston muutoksen on arvioitu pahentavan Suomessa tulvien riskiä erityisesti talviaikana. Tulvavaarakartta on selostuksen liitteenä (liite 5).

Porvoonjoki on toiminut Lahden seudun puhdistettujen jätevesien purkuväylänä. Myös peltoalueiden päästöt ovat lisänneet joen kuormitusta. Joen ongelma tällä hetkellä on suolistoperäisten bakteerien suuri määrä, joka estää joen virkistyskäyttöä. (Lahden kaupunki 2000.)

Merkittävimmät suot ovat Renkomäen harjun pohjoispuoleinen Iijärvi, joka on entinen lähde, Vahtersuo ja Tarolan kosteikkona tunnettu Katosuo. Pienempiä kangaskorpia ja soistumia on paikoin metsäalueilla sekä Renkomäen harjusupissa.

3

MAISEMA

Alueelta on laadittu vuonna 2007 maisema- ja luontoselvitys Enviro Oy:n ja Ympäristö OK:n toimesta. Selvityksessä on kuvattu maiseman yleispiirteet osa-alueittain. Selvitystä

on täydennetty kaavatyön yhteydessä. Kaavoituksen pohjaksi on tarkasteltu suunnittelualan maa- ja kallioperää, topografiaa, pinta- ja pohjavesiolosuhteita, kasvillisuutta, rakennettua ympäristöä ja kulttuuriperintöä. Tiedot alueen maisemarakenteesta ja kulttuurimaisemasta perustuvat maisema- ja luontoselvitykseen, vuoden 2007 ja 2008 aikana tehtyihin maastokäynteihin, maastotietoaaineistoon, maaperätietoihin ja vanhojen karttojen avulla tehtyihin historiallisiin tarkasteluihin.

Maisemamaakunta

Maisema-aluetyöryhmän mietinnössä (1993) Päijät-Häme on luokiteltu kuuluvaksi kolmeen maisemamaakuntaan: eteläiseen rantamaahan, Hämeen viljely- ja järvimaahan ja itäiseen Järvi-Suomeen. Maisema-alueiden raja kulkee I Salpausselkää ja Päijänteen vesistöä pitkin. Koska suunnitteluala sijoittuu Salpausselän ja Päijänteen eteläpuolelle voidaan maiseman katsoa olevan vielä Eteläisen rantamaan maisemamaakunnan eteläistä viljelyseutua. Salpausselän läheisyys näkyy maisemallisesti erottuvana harjualueena ja Porvoonjoen meanderointina.

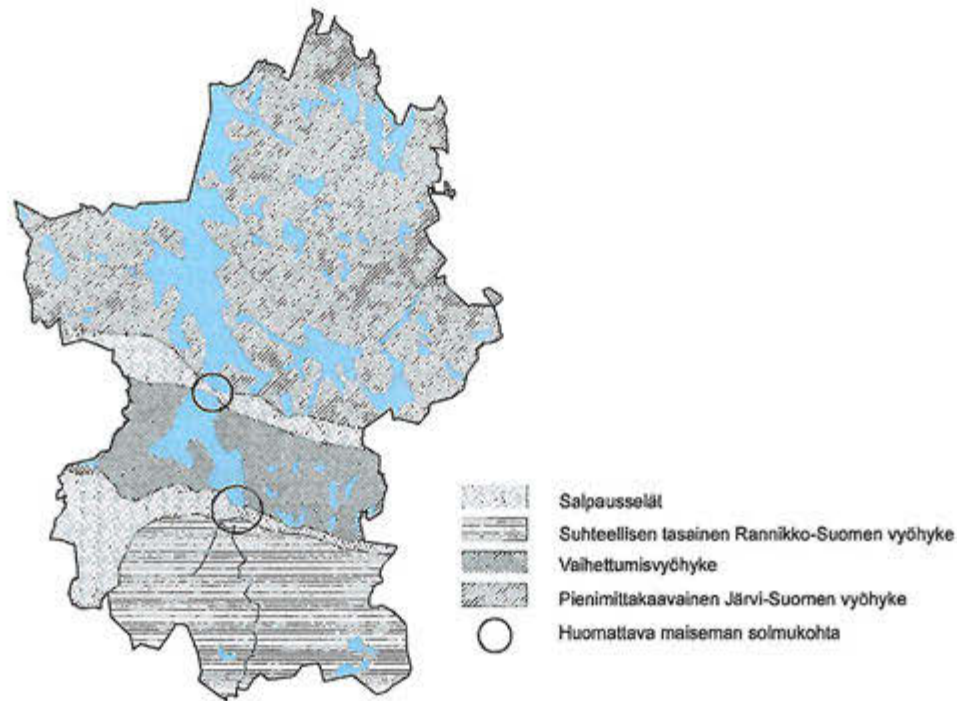
Eteläinen viljelyseutu on eteläisen rantamaan ydinaluetta, tyypillisintä jokilaaksojen viljelymaisemaa. Peltoaukeat avautuvat parhaimmillaan melkein lakeudeksi. Maaston korkokuva on pääpiirteissään alava, mutta maisema on pienipiirteisyydessään hyvin vaihteleva. Pohjoisesta etelään suuntautuvien jokien varsilla on loivapiirteisiä savikkoalueita, jotka ovat tehokkaassa viljelyssä. Jokilaaksojen väliin jää kumpuilevia metsäisiä ja kallioisia selänteitä. Järviä on vähän ja ne ovat yleensä pieniä. Soita on paljon vähemmän kuin maan muissa osissa yleensä. Rehevät suotyypit on kuivatettu viljelymaaksi, karummat on ojitettu metsäksi. (Ympäristöministeriö A 1993, Aarrevaara, Uronen & Vuorinen 2006)

Päijät-Hämeen maisemat on jaettu 13 erilaiseen kokonaisuuteen Päijät-Hämeen maakunnallisen maisemaselvityksen yhteydessä. Ensimmäisen Salpausselän eteläpuolelle on muodostunut pääosin alavaa viljelyseutua. Porvoonjoen viljelyseudulle on tyypillistä tasaiset ja loivasti kumpuilevat viljelymaat sekä niiltä kohoavat metsäiset moreeni- ja kalliomäet. Maisema-alueelle tuovat oman merkityksensä myös kivikautiset asuinpaikat, jotka ovat tähän mennessä löytyneistä suomen vanhimpia asuinpaikkoja. (Aarrevaara, Uronen & Vuorinen 2006).

Maiseman perusrunko

Miekkion kaava-alue sijaitsee I Salpausselän eteläpuolisella alueella. Suunnitteluala on pääosin jokilaaksoa. Pohjoisessa kohoaa Renkomäen harju ja etelässä rakennetta rikkoo pienipiirteiset selänteet. Alueen pohjoisosa on Salpausselän ja Porvoonjokilaakson välistä vyöhykettä. Renkomäen reunamuodostuman ja Pennalan muinaisjärven takaisen harjuselänteen ympäristössä Ämmälän kylästä Orimattilankadulle on laajahko hiekkainen ja hietainen ns. harjun liepevyöhyke (Aarrevaara, Uronen, Vuorinen 2006). Maiseman perusrunko suunnitteluala-alueella on kuvattu liitteessä 6. Kuvassa 8 on esitetty suunnittelualan sijainti laajemmassa maisemakokonaisuudessa.

Maiseman kannalta keskeinen tekijä alueella ovat loivasti kumpuilevat peltoaukeat, jotka mahdollistavat laajat näkymät ja viljelysten keskellä olevat tilakeskukset. Kumpuilevan maiseman peruspiirteet muodostuvat muinaisrannoista, jotka ovat syntyneet alueelle jääkauden loppuvaiheessa noin 10 000 vuotta sitten. Eteläinen Renkomäki sijaitsee poikkeuksellisen laajalla savi- ja hietatasangolla. Etäämmällä joesta sijaitsevat kallioiset, mutta melko loivapiirteiset metsäalueet. Asutus sijoittuu suurten peltoaukeiden laitamille ja kallioisten metsäalueiden välisiin painanteisiin.



Kuva 8. Päijät-Hämeen maisemavyöhykkeet (Aarrevaara, Uronen & Vuorinen 2006).

Viljelykseen on otettu lähes kaikki siihen soveltuva maa. Maisemakuva on siten etenkin vanhimman asujaimiston alueella vakiintunutta peltojen noudattaessa maaperää ja maiseman muotoja. Vakiintuneilla metsänreunoilla on monin paikoin suuri merkitys maiseman tilamuodostajina ja luonnon monimuotoisuutta lisäävinä tekijöinä. Maisemallisesti merkittävä ja alueelle tyypillinen piirre on myös rehevän kasvillisuuden peittämät jyrkkäpiirteiset jokiuomat.

Pinnanmuodoiltaan kaava-alueen hallitsevin elementti on Renkomäen harju, joka kohoaa yli 110 metrin korkeuteen. Harju näkyy etenkin etelästä moottoritietä pitkin saavuttaessa kohti Lahtea. Sen hallitsevin elementti on soranottoalueen jyrkkä hiekkaseinämä ja sen takana kasvava harvapuustoinen harjumetsä. Korkeimmat kalliohuiput (Härkämäki, Hangasmäki, Järvelänmäki, Noidankallio, Pakkamäki ja Myllymäki) kohoavat 100–110 metrin tasoon vedenpinnasta, runsaat 40 metriä jokivarren peltoja korkeammalle. Jyrkkiä rakentamisen kannalta haastavia rinnealueita on vain Renkomäellä ja osalla kallioselänteitä. Suunnittelualueen rinteiden kaltevuudet ja korkeussuhteet on esitetty liitteessä 7.

Muinaisen Itämeren vaiheet maisemakuvassa

Itämeren muodostuminen alkoi, kun Skandinaviaa peittänyt mannerjää alkoi sulaa ja raskaan jäätikön painama maankamara kohota. Noin 10800–9000 vuotta sitten vallinnutta Itämeren kehitysvaihetta kutsutaan Ancylysjärveksi. Ancylysjärvi kuroutui sitä edeltäneestä Yoldiamerivaiheesta, kun Ruotsin länsirannikon nopean maankohoamisen seurauksena salmiyhteys valtameriin katkesi. Ancylysjärven vedenpinta nousi useiden satojen vuosien ajan ja oli korkeimmillaan 10000 vuotta sitten.

Tyypillisimpiä maastossa havaittavia muinaisranta muodostumia ovat aallokon kuluttamat rantatörmät ja huuhtoutumiskivikot sekä aallokon kasaamat rantavallit. Lahden ja Orimattilan alueella Ancylysjärven rantavyöhykkeeseen syntyi vain vähän selviä muinaisrantoja, koska pienillä ulapoilla aaltojen kuluttava voima laantui viimeistään mataliin ja ruovikkoisiin rantoihin. Lahdessa Renkomäen eteläpuolella Ancylysjärven aikaansaannoksia pääsee kuitenkin ihailemaan: lounaistuulen synnyttämä aallokko on kuluttanut Näkkimistöön kolmisen kilometriä pitkän rantatörmän, joka sijaitsee noin 70 metriä nykyisen merenpinnan yläpuolella. (Poutiainen 2002.). Rengonjoen alueella

sijainnut Pennalan muinaisjärvi oli syntynyt alueella jo aiemmin, Yoldianmeren laskun jälkeen ja jäi Ancyclusjärven työntyessä kohti Salpausselkää veden alle. Muinaisjärvet on kuvattu liitteessä 3.

Arvokkaat maisema-alueet

Suunnittelualueella Porvoonjokilaakso on määritelty maakunnalliseksi maisema-alueeksi. (Päijät-Hämeen maakuntakaavan liiteosa, liite 33). Maakunnallista maisema-aluetta ovat myös Renkojoen muinaismuistoalueet (Päijät-Hämeen maakuntakaavan liiteosa, liite 33). Porvoonjokilaakso yhdessä Vanhan Porvoon kanssa on myös yksi Suomen 27 kansallismaisemasta. Varsinainen kansallismaiseman alue ei ulotu osayleiskaavan alueelle, mutta seutua voidaan pitää osana Porvoonjoen maisemakokonaisuutta. Kansallismaisemalla on voimakas symboliarvo, ja niillä on yleisesti tunnustettu merkitys kansallisessa kulttuurissa, historiassa tai luontokuvassa.



Kuva 9. Porvoonjoen maisema-aluetta. (Kuva: Heidi Ahlgren)

Ämmälän ja Jussilan niityt ovat maakunnallisesti arvokkaita perinnemaisemia (Hovi, Antti 2000 sekä Päijät-Hämeen maakuntakaavan liiteosa, liite 33). Lisäksi alueella on 2007 tehdyn maisemaselvityksen mukaan paikallisesti arvokkaiksi määriteltyjä pelto- ja kyläalueita, joita ovat Ali-Perttulan – Yli-Sipilän ja Ali-Peisanan maisema, Miekkion kylämaisema, Puujoen maisema, Ämmälän pohjoinen maisema, Mattilan -Uusitalon -Siltalan maisema, Renkomäen kulttuurimaisema ja Näkkimistön maisema. Maisema-alueet maisema- ja luontoselvityksen mukaan on esitetty liitekartassa 8.

4

KULTTUURIYMPÄRISTÖ

Kulttuuriympäristön muodostavat rakennettu ympäristö, kulttuurimaisema ja muinaisjäännökset.

Muinaisjäännökset ja alueen kylähistoria

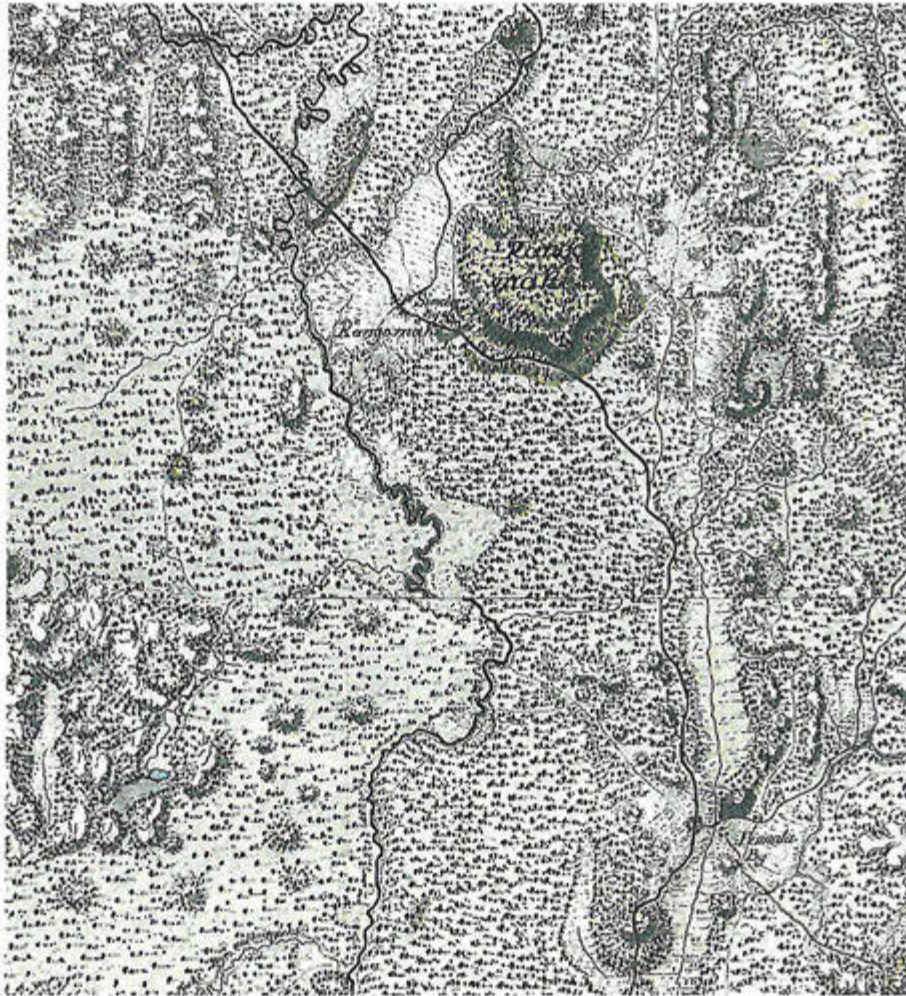
Ensimmäiset asumisen merkit Päijät-Hämeen alueelta ajoittuvat Ancyclus-vaiheen aikaan, hieman yli 9000 vuoden taakse. Renkomäen ja Ämmälän alueet ovat asutushistorialtaan Suomen vanhinta asuinalueita. Alueelta on löydetty viisi kivikautista asuinpaikkaa. Lisäksi on löydetty historiallisen ajan myllynpaikka. Myös alueen tiestö on paikoin

erittäin vanhaa. Vanhat tielinjaukset ovat säilyneet erityisen hyvin Ämmälän kylässä. Muinaismuistot on lueteltu liitessä 9.

Renkomäen kylä kuului Orimattilaan vuoteen 1956 asti. Rengonjoki mainitaan jo 1469 Okeroisten kylän rajana rajariidan yhteydessä. Varhaisin kirjallinen maininta kylästä on vuodelta 1539, jolloin kylässä oli kaksi taloa. Aikaisemmin Renkomäki oli ollut Okeroisten kylän takamaata. Kylä muodostuu kahdesta alueesta Renkomäestä eli Simolasta ja Ämmälästä. Kylästä mainitaan vuonna 1707 Kestikievarin, Mattilan, Ämmälän ja Tarolan talot. Renkomäki sai yleiskaavan jo 1960-luvulla. Suurimman muutoksen Renkomäen maisemassa ovat aiheuttaneet uudet tielinjaukset. Uusi moottoritie ja Orimattilantie ovat rikkoneet vanhaa kyläkeskusta. (Lahelma, Antti 2002) Renkomäen pientaloalueet ovat rakentuneet pääosin 1980-2000-luvuilla. Vanhin rakennuskanta sijoittuu Orimattilantien varrelle.

Ämmälä on osa Renkomäen kylää. Ensimmäinen maininta Ämmälästä on vuodelta 1702. Ämmälä on isojakokartoissa jaettu kahteen osaan Tarolaan ja Ämmälään. Aholan, Jussilan, Heikkilän ja Ristolän monipuolinen rakennuskanta sijoittuu tiiviisti melko kapeiden hiekkateiden risteyskohtaan muodostaen arvokkaan kokonaisuuden. Vanhat isot puut ja puutarhat koristavat pihapiirejä. Uutta asutusta on muodostunut jonkin verran Lollasmäkeen ja Tarolantien varteen. Ämmälä on saanut Hämeen heimoliitto ry:ltä vuonna 1996 tunnustuksen Päijät-Hämeen kauneimmasta maisemasta. (Lahelma, Antti 2002)

Miekkiön kylään siirrettiin uusjaon myötä (1890-luvulla) rakennuksia Okeroisten ryhmäkylästä. Sitä ennen alue oli ollut kylän takamaata. Miekkiön kylä ei ole rekisterikylä, vaan se kuuluu edelleen Okeroisiin (Lahelma, Antti 2002). Moottoritien rakentaminen on jakanut kylän kahtia. Nykyinen kyläkeskus sijoittuu moottoritien eteläpuolelle, alueelle jossa on koulu ja seuraintalo.



Kuva 10. Historiallisia kartoja tutkittaessa voidaan huomata, että osa suunnittelualueen pelloista on ollut viljelykäytössä varsin pitkään. Kuninkaankartassa (1776-1805) näkyy Renkomäen harju sekä Lahden Renkomäen ja Ämmälän sekä Orimattilan Pennalan kylät peltoineen. Lähde: Kuninkaan kartasto Suomesta 1776-1805. Alanan Timo, Kepsu Saulo. Suomalaisen kirjallisuuden seura. 1989, Helsinki.

Arvokkaat kulttuuriympäristöt

Merkittävän historiallisen miljööän muodostaa Ämmälän kylän kulttuurimaisema vanhoine rakennuksineen ja niittyineen. Ämmälän alue on määritelty maakunnallisesti arvokkaaksi rakennetuksi ympäristöksi (Päijät-Hämeen maakuntakaavan liiteosa, liite 29).



Kuva 11. Ämmälän kyläympäristöä. (Kuva: Heidi Ahlgren)

Päijät-Hämeen maakuntakaavan liitteessä 29 Renkomäen eteläpuoleinen peltoaukea, eli Lakkitehtaantien, Uuden Orimattilantien ja Orimattilankadun rajaama alue, on määritelty kulttuuriympäristövyöhykkeeksi kuten myös Ämmälän pellot sekä peltoaukeilta kohti etelää lähtevä vanha niittykaistale, joka on myös vanhaa Pennalan järven pohjaa.

Teoksessa ”Porvoonjoen yläjuoksun esihistoriallisia ja kulttuurihistoriallisia kohteita” mainitaan Ali- ja Ylimäkelän muodostavan säilyttämisen arvoisen kokonaisuuden, joiden pihapiiristä aukeaa hieno peltolakeus etelään päin.

Arvokkaat rakennushistorialliset kohteet

Ämmälän kyläkeskus on Lahden kulttuurihistoriallisesti arvokkaita kohteita koskevan selvityksen (Niskanen, Riitta toim. 2000) mukaan arvokas kyläkeskus, joka on myös maakunnallisesti arvokas (Wager, Henrik 2006, Päijät-Hämeen liitto 2006). Suunnittelualueella sijaitsee myös useita kulttuurihistoriallisesti arvokkaita rakennuksia ja pihapiirejä, jotka on koottu liitteeseen 10.



Kuva 12. Rajalan pihapiiriin kuuluu harmaakivinavetta 1900-luvun alusta. (Kuva: Heidi Ahlgren)

Yhdyskuntarakenne

Alueen asutus jakaantuu erityyppisiin osiin: harjun lämpimään lounaisrinteeseen tukeutuvaan raittirakentamiseen, joka on vähitellen, pääosin 1960-luvun jälkeen, laajentunut harjun eteläpuoliseksi taajamaksi, Hangasmäen alueen Lahden taajamarakenteeseen liittyvään hajakentämisenä syntyneeseen harvaan omakotitaloalueeseen, maaseutumaiseen viljeltyjen peltojen keskelle sijoittuviin Ämmälän ja Miekiön kyliin sekä jokilaakson avariin maisematiloihin erillistiloineen.

Suunnittelualan pohjoispuolelle jää Lahden kaupunkirakenne. Lähimpänä suunnittelualuetta sijaitsevat Nikkilän ja Launeen asuinalueet. Etelässä jatkuvat laajat Porvoonjokilaakson viljelyalueet. Idässä suunnittelualue rajautuu osittain Orimattilan Pennala-Pasinan asuinalueisiin. Muuten suunnittelualue rajautuu pääosin metsäisiin selännealueisiin.



Kuva 13. Osayleiskaava-alueen sijoittuminen suhteessa Lahden seudun olemassa olevaan yhdyskuntarakenteeseen.

5

SUUNNITTELUTILANNE

Valtakunnalliset alueidenkäyttötavoitteet

Valtakunnallisissa alueidenkäyttötavoitteissa Mieskiö –Renkomäki –Ämmälän alueen osayleiskaavoitusta koskevat erityisesti eheytyvää yhdyskuntarakennetta ja elinympäristön laatua sekä kansallisen kulttuuriympäristön ja rakennusperinnön sekä niiden alueellisesti vaihtelevan luonteen säilymistä koskevat tavoitteet. Kaavoituksessa

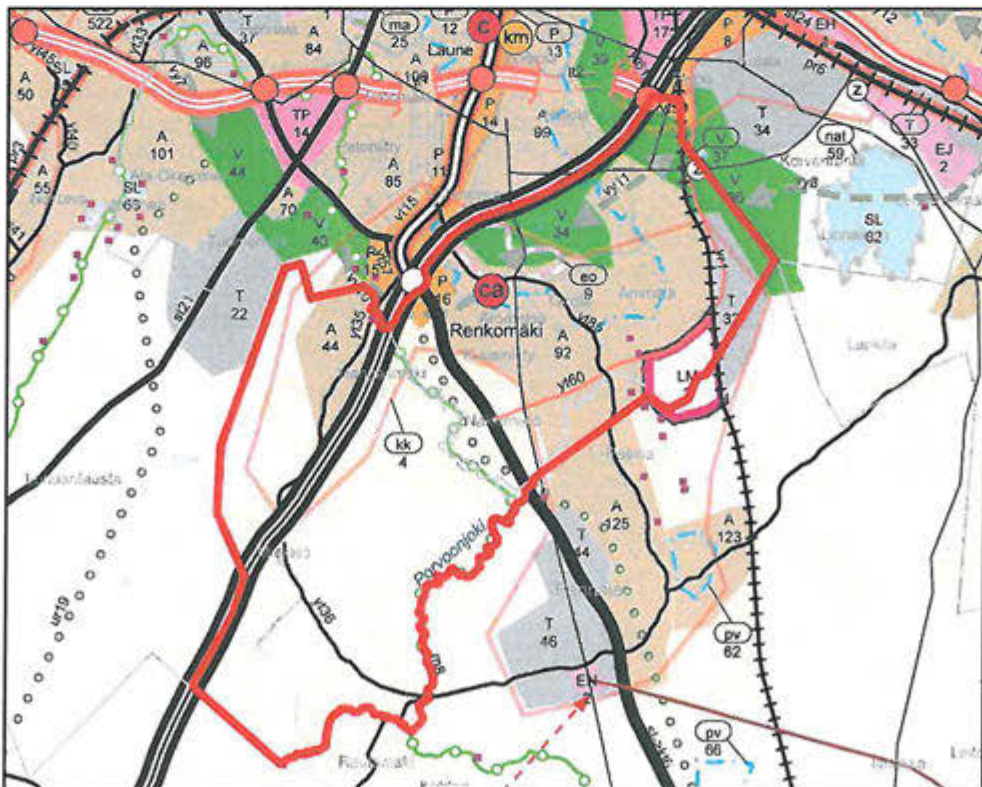
on otettu myös erityisesti huomioon valtakunnallisissa alueidenkäyttötavoitteissa määriteltyjen elinympäristön toimivuuteen ja taloudellisuuteen liittyvät tavoitteet ja olemassa olevan yhdyskuntarakenteen hyödyntäminen.

Maakuntakaava

Maakuntavaltuusto on hyväksynyt Päijät-Hämeen maakuntakaavan 20.2.2006. Ympäristöministeriö on vahvistanut maakuntakaavan 11.3.2008 ja se korvaa vuoden 1999 seutukaavan.

Maakuntakaavassa Renkomäen sekä on alueet on merkitty taajamatoimintojen alueeksi (A) ja Miekkion alue maaseutumaiseksi alueeksi. Renkomäki on määritelty keskustatoimintojen alakeskukseksi (ca). Suunnittelualueen kaakkoisreunassa on aluevaraus maaliikennealueeksi (LM) ja valtatie ja uuden Orimattilantien risteyksessä on aluevaraus palvelualueeksi (P). Miekkion-Renkomäen-Pennalan alue on maakuntakaavassa määritelty kehittämisen kohdealueeksi (kk), jolla osoitetaan kaupunki- ja kuntavyöhykkeitä, joihin kohdistuu maakunnallisesti tai seudullisesti tärkeitä alueidenkäyttöllisiä kehittämistarpeita. Alueen pohjoisosan poikki maakuntakaavassa kulkee suunniteltu yhdystie (yt60) kantatieltä 167 Ämmälän tavaraliikennekeskuksen (LM2) kautta Kujalaan. Suunnittelualueen pohjoisosaan on merkitty virkistysalueita (V) ja siellä on myös tärkeää vedenhankintaan soveltuvaa pohjavesialuetta (pv). Suunnittelualueen Lahden kaupungin puoleiselle osalle on maakuntakaavassa osoitettu viheryhteystarve Renkomäen harjun yli, viheryhteystarve Ämmäläntieltä Linnaistensuon kautta kohti Karistoa sekä Porvoonjoen varteen ohjeellinen ulkoilureitti. Lisäksi Porvoonjoki on määritelty melontareitiksi. Alueen läpi Lahden puolella pohjois-eteläsuunnassa kulkee voimajohto ja alueen pohjoisosassa kulkee kaksi voimajohtolinjausta.

Osayleiskaava-alueita ympäröivät alueet on merkitty pääosin taajamatoimintojen alueeksi (Pennala-Pasina), maaseutumaiseksi alueeksi ja virkistysalueeksi (Kujala).

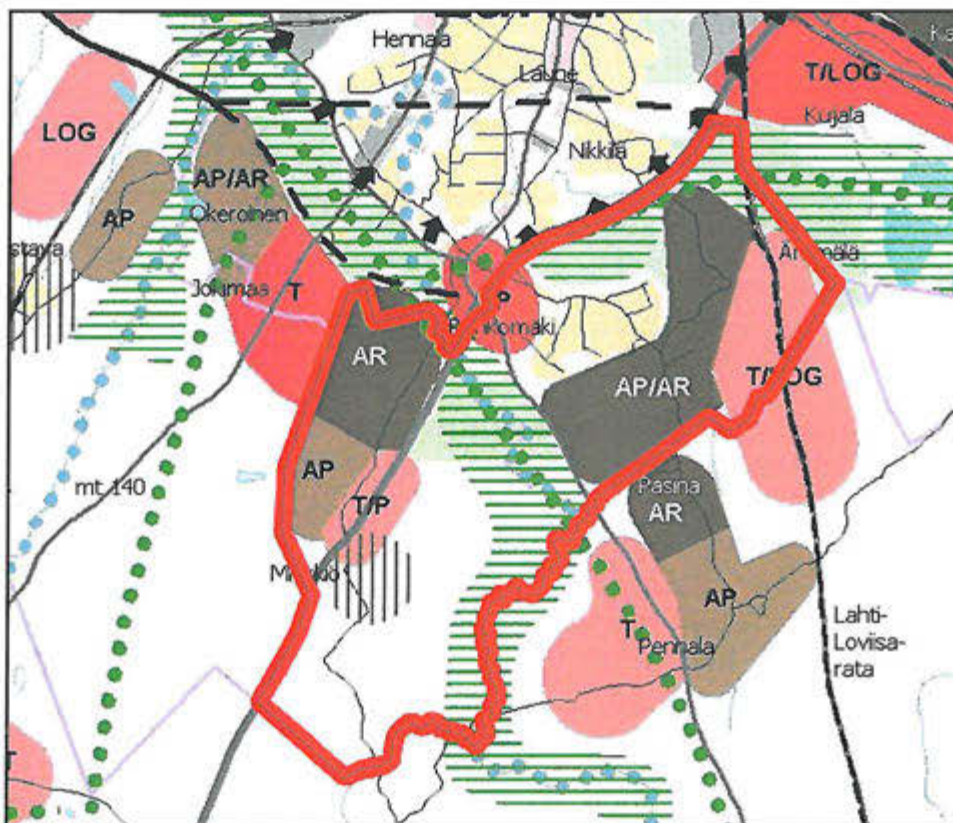


Kuva 14. Päijät-Hämeen maakuntakaava, vahvistettu 1.3.2008.
(suunnittelualueen raja merkitty punaisella viivalla)

Lahden kaupunkiseudun rakennemalli 2040

Lahden kaupunkiseudun rakennemalli 2040 on luonteeltaan kuntien yhteinen sopimus kaupunkiseudun maankäytön kehittämisen periaatteista. Rakennemalli on laadittu kuntien maankäytön suunnittelun pohjaksi sekä maakuntakaavoituksen tueksi. Rakennemalli on hyväksytty Lahden kaupunkiseudun seutuvaltuustossa 2.12.2004, mutta se ei kuitenkaan ole oikeusvaikutteinen.

Rakennemallissa Renkomäkeen, nykyisen pientaloalueen eteläpuolelle, on merkitty uusi, ensisijaisesti väljä pientaloalue (AP/AR). Uutta asumista (AR ja AP) on osoitettu myös Hangasmäen alueelle. Valtatien risteys on merkitty uudeksi palvelualueeksi (P), jonka läpi on merkitty kulkevaksi kehitettävä viheryhteys. Miekkioistä luoteeseen, valtatie E75 varteen on merkitty kehitettävä kyläalue (AP) ja sen viereen valtatie E75 varteen uusi työpaikka- /palvelualue (T/P). Radan varteen idässä on sijoitettu työpaikka ja logistiikka-alue (T/LOG). Suurin osa Hollolan puolen alueista on jätetty erikseen määrittelemättä. Porvoonjoen varsi on mallissa osa vihraluejärjestelmän runkoa.

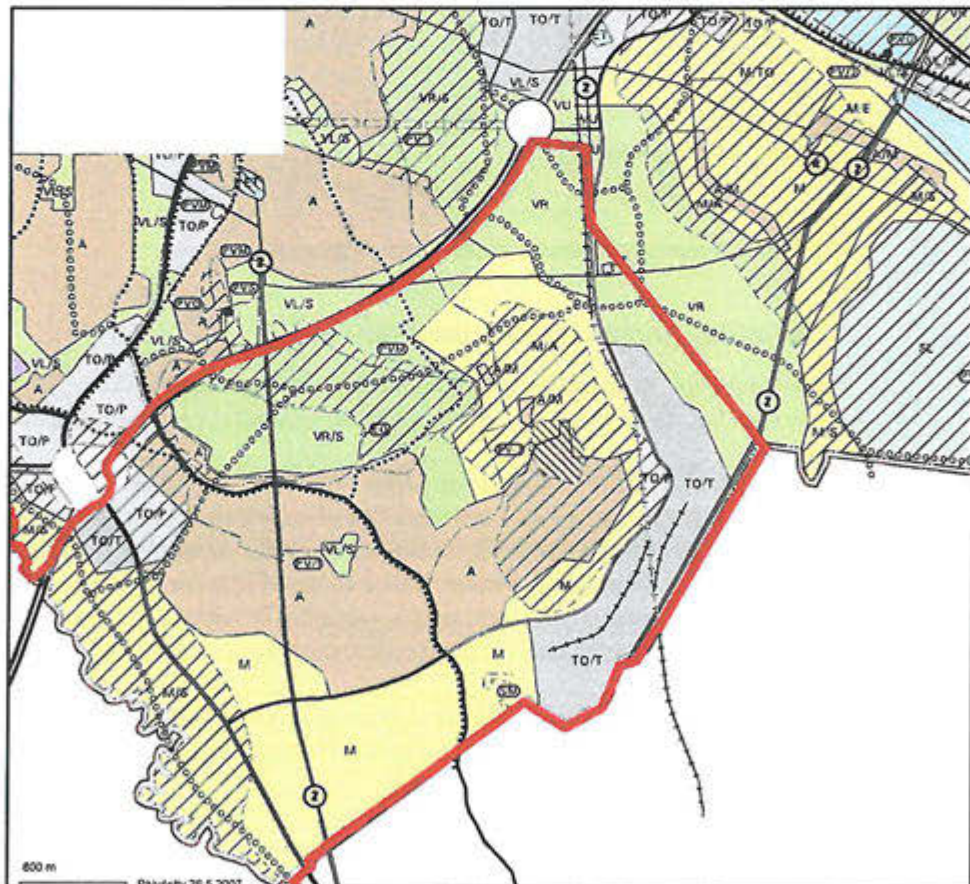


Kuva 15. Lahden kaupunkiseudun rakennemalli 2040
(suunnittelualueen raja merkitty punaisella viivalla)

Yleiskaavat

Lahdessa on voimassa kaupunginvaltuuston 9.11.1998 hyväksymä oikeusvaikutukseton yleiskaava. Renkomäki on siinä merkitty pääosin asumiskäyttöön tarkoitettu alueeksi (A) ja retkeily- ja ulkoilualueeksi (VR). Kaupungin etelärajalle on merkitty maa- ja metsätalousaluetta (M) ja kaakkoisreunaan pääosin tuotannolle ja varastoinnille tarkoitettua toimitila-aluetta (TO/T). Renkomäen moottoritien risteykseen on merkitty sekä tuotannolle ja varastoinnille, että palveluille varattua toimitila-aluetta. Ämmälä on merkitty pääosin asumiskäyttöön ja tilaluvultaan enintään nykyiselle (1998) määrälle tarkoitettu alueeksi, jota ei asemakaavoiteta yleiskaavan tavoitetilanteeseen mennessä (A/M). Ämmälän ympäristössä on alueita merkinnällä maa- ja metsätalousalue, joka varataan pääasiassa asumistoimintojen reservialueeksi.

Porvoonjoen varsi on kaavassa merkitty maa- ja metsätalousalueeksi, jonka maisemallisesti, kulttuurihistoriallisesti tai luonnonarvoiltaan arvokas luonne säilytetään (M/S). Ämmälässä, Renkomäen pohjoispuolisella viheralueella sekä Porvoonjoen varrella on merkitty vinoviivituksella alueita ”pääosin rakentamaton alueen osa, joka ympäristökokonaisuutena on arvokas maisemallisesti, luonnonoloiltaan tai kulttuurihistoriallisesti”.

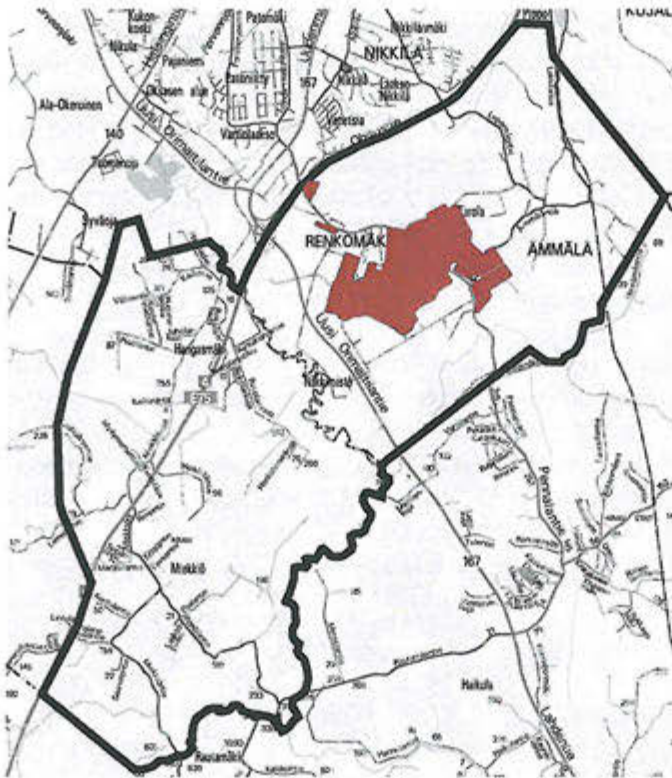


Kuva 16. Lahden yleiskaava, hyväksytty kaupunginvaltuustossa 9.11.1998 (suunnittelualueen raja merkitty punaisella viivalla).

Hollolassa ei ole aluetta koskevaa voimassa olevaa yleiskaavaa.

Asemakaavat

Suunnittelualan Lahden kaupungin puoleinen osa on pääosin asemakaavoittamatonta. Poikkeuksena on Renkomäen alue. Hollolan kunnan puolella alue on asemakaavoittamaton.



Kuva 17. Asemakaavoitetut alueet osayleiskaava-alueella.

Orimattilan maankäytön suunnittelu

Suunnitteluala rajautuu idässä Orimattilan kunnan rajaan. Siksi kaavatyön yhteydessä on tarkasteltu myös Orimattilan maankäytön suunnitelmia ja linjauksia.

Pennala-Pasinan osayleiskaava on ollut voimassa vuodesta 1999. Osalle alueesta on kaavamuutos tekeillä ja sen kaavaehdotus oli nähtävillä marras-joulukuussa 2008. Koko sillä osalla Orimattilaa, johon Miekkio-Renkomäki-Ämmälän osayleiskaava rajautuu, on voimassa oleva oikeusvaikutteinen yleiskaava. Muilta osin on kysessä Pennala-Pasinan osayleiskaava ja sen muutokset, mutta Hollolan Miekkion osalta raja-alueen länsiosassa on voimassa Länsi-Orimattilan osayleiskaava, joka on tullut voimaan 18.7.2000.

Yksi kaavassa huomioitava asia on liikenneyhteyden parantaminen Orimattilasta Lahden keskustaan. Samalla halutaan ohjata Orimattilasta tuleva liikenne Renkomäen asuinalueelta Uudelle Orimattilantielle.

Eurooppalainen maisemayleissopimus

Suomi on ratifioinut eurooppalaisen maisemayleissopimuksen. Maisemayleissopimus on luonteeltaan sopimuksen ratifioineiden valtioiden lainsäädännön kehitystä ohjaava ja välittyvä käytännön suunnitteluun kunkin valtion kansallisen lainsäädännön pohjalta. Suomessa on maisemayleissopimuksen periaatteet kaavoitusta ohjaavassa lainsäädännössä huomioitu. Alueen osayleiskaavoitusta koskee erityisesti sopimuksen edellytys maisemanäkökohtien huomioimisesta kaikissa toimenpiteissä, joilla voi olla vaikutusta maisemaan. Maisema on yhteinen voimavara ja sen säilyttämiseksi ja hoitamiseksi tulee sopimuksen mukaan tehdä yhteistyötä.

B. SUUNNITTELUN TAVOITTEET

Suunnittelun tarkoituksena on laatia alueelle maankäyttö- ja rakennuslain mukaiset oikeusvaikutteiset osayleiskaavat, joissa osoitetaan maankäyttöratkaisut asemakaavoituksen, muun suunnittelun sekä rakentamisen ja muun maankäytön ohjaamiseksi. Suunnittelussa otetaan huomioon valtakunnalliset alueidenkäyttötavoitteet sekä Päijät-Hämeen maakuntakaavassa (2008) ja Lahden kaupunkiseudun rakennemallissa (2002) esitetyt maankäytön periaateratkaisut.

Suunnitteluratkaisulla pyritään sovittamaan yhteen alueen **luonto-, maisema-, virkistys- ja kulttuuriarvot sekä alueeseen kohdistuvat maankäytön kehittämistarpeet**. Tavoitteena on osoittaa alueelle sopiva määrä rakentamisalueita ja ohjata rakentamisen sijoittumista ja rakentamistapaa siinä määrin kuin se maisemallisten, kulttuurihistoriallisten sekä yhdyskuntarakenteellisten tavoitteiden toteutumisen kannalta on mahdollista ja yleiskaavatasolla tarkoituksenmukaista.

Yleiskaava laaditaan ohjausvaikutukseltaan sellaiseksi, että se turvaa mahdollisimman hyvin alueen suunnittelulle asetetut tavoitteet. Yleiskaavamerkintöjen ja -määräysten lisäksi voidaan kaavaselostukseen liittää toteuttamista ja kaavan tulkintaa ohjaavia suosituksia.

Osayleiskaavan tavoiteasettelua käsiteltiin 6.3.2008 pidetyssä tavoiteseminaarissa Lahden kaupungin ja Hollolan kunnan luottamusmiesten ja virkamiesten kesken.

Yhdyskuntarakenne

Suunnittelun lähtökohtana ovat alueen ominaispiirteet sekä alueen maankäyttöön liittyvät kehittämistarpeet. Aluetta tullaan kehittämään asuin- ja työpaikka-alueena, jonka rakenteessa on huomioitu arvokkaat maisema-alueet ja riittävät viher- ja virkistysalueet.

Asuminen

Alueen kaavoituksen tärkeimpiä tavoitteita on uusien asumismahdollisuuksien osoittaminen. Alueelle osoitetaan sekä tehokasta kaupunkimaista pientaloasutusta (Renkomäki), että väljää ja kylämaista yhdyskuntarakennetta (Miekkio ja Ämmälä).

Työpaikat

Olevien työpaikka-alueiden yhteyteen sijoitetaan uusia työpaikka-alueita ja /tai teollisuutta. Näillä alueilla pyritään hyödyntämään valtatie E75 ja rautatien läheisyyttä. Suunnittelun yhteydessä selvitetään suunniteltujen logistiikka- ja työpaikka-alueiden kehittämiskelpoisuutta.

Palvelut

Alueen palveluiden kehittäminen on tärkeää. Vaikka Launeen palvelukeskittymä on lähellä, tulee myös alueen sisäisiä palveluita kehittää. Työn yhteydessä tutkitaan Lahden, Hollolan ja Orimattilan yhteisen seutukoulun tarvetta ja sijoituspaikkavaihtoehtoja.

Liikenne

Alueen liikenneoloja tullaan kehittämään pääosin nykyisten yhteyksien puitteissa. Maakuntakaavassa esitetyn Orimattilantieltä itään ja edelleen pohjoiseen uudelle ohitustielle kulkevan yhdystien sijoittamista tutkitaan kaavaprosessin yhteydessä. Alueen

joukkoliikenteen kehittäminen on tärkeää. Loviisan radan hyödyntämismahdollisuuksia asumista ja/tai työpaikkoja palvelevana liikenneyhteytenä tutkitaan.

Maatalous

Mahdollisuuksien mukaan alueella tuetaan myös maatalouden harjoittamisen edellytyksiä. Väistyvän maatalouden tilalle kehitetään uusia toimintoja.

Virkistys ja ulkoilu

Alueen sisälle jääviä viheralueita kehitetään virkistysalueina ja ne pyritään liittämään tehokkaasti seudulliseen viherverkostoon ja ulkoilureitistöihin.

Luonto ja maisema

Alueen kehittämisessä koetaan tärkeänä olemassa olevien kulttuurimaisemien suojeleminen. Alueen tuleva maankäyttö sopeutetaan sen maisemallisiin lähtökohtiin. Merkittävät ympäristön osa-alueet ja kohteet säilytetään osana asuinalueita. Ämmälän kulttuurimaisema ja Porvoonjokilaakso huomioidaan erityisesti suunnittelussa.

Ympäristöhäiriöt

Melualueille ei osoiteta uutta asumista tai muita häiriöalttiita toimintoja. Kaavatyön yhteydessä kuitenkin selvitetään mahdollisuudet torjua aktiivisesti melu ja muut häiriöt, jotta teiden liittymäalueiden maankäytöllinen potentiaali pystytään hyödyntämään.

Tulva-alueille ei osoiteta rakentamista. Tulva-alueiden maankäytön mahdollisuuksia erityisesti virkistyskäytön kannalta tutkitaan kaavatyön yhteydessä.

C. SUUNNITTELUPROSESSI

6 SUUNNITTELUN VAIHEET

Suunnittelun eteneminen ja vuorovaikutus

Osayleiskaavan laatiminen aloitettiin syksyllä 2007. Aluksi laadittiin osallistumis- ja arviointisuunnitelma, jota käsiteltiin viranomaisneuvottelussa 28.2.2008. Neuvottelussa sovittiin myös suunnittelun keskeisistä lähtökohdista ja yleisistä tavoitteista.

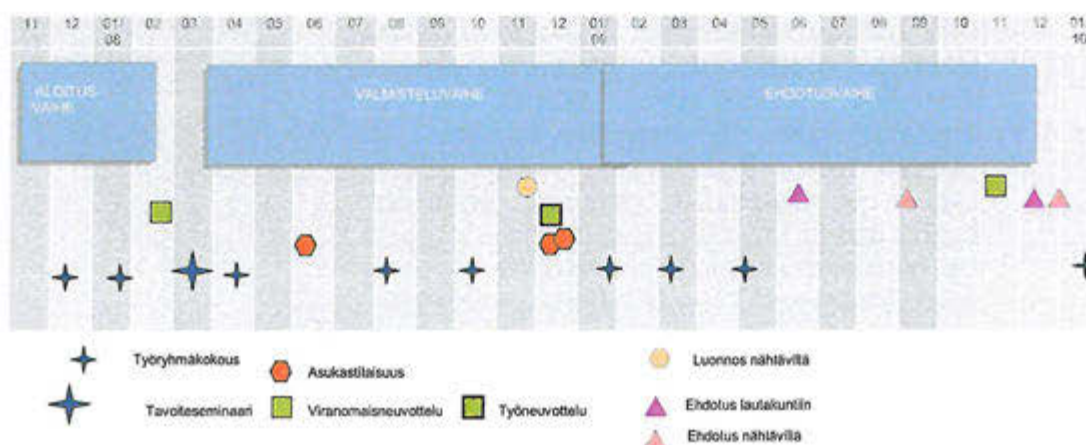
Suunnittelun pohjaksi kerättiin alueelta saatavissa oleva lähtöaineisto, jota täydennettiin muun muassa maastokäyntien ja paikkatietoanalyysien avulla.

Lahden ja Hollolan keskeisille viranhaltijoille sekä teknisille lautakunnille järjestettiin 6.3.2008 yhteinen tavoiteseminaari, jossa käytiin läpi alueen suunnitteluun liittyviä lähtökohdita ja määriteltiin yhteisesti hyväksyttäviä tavoitteita. Tavoiteseminaarin tulokset koottiin kaavan laatimisen tavoitteistoksi.

Varsinainen suunnittelutyö käynnistyi vaihtoehtoluonnosten laadinnalla keväällä 2008. Alueelle laadittiin kolme erilaista maankäyttöluonnosta, joissa tutkittiin alueelle sijoitettavia toimintoja ja uuden rakentamisen määrää sekä tieverkon uudelleen järjestelyjä. Vaihtoehdot esiteltiin osallisille 5.6.2008 järjestetyssä yleisötilaisuudessa. Tämän jälkeen arvioitiin vaihtoehtojen vaikutukset ottaen huomioon tilaisuudessa ja sen jälkeen saatu palaute.

Arvioinnin ja vaihtoehtojen vertailun pohjalta päätettiin projektin työryhmässä osayleiskaavaluonnoksen laatimisen peruseriaatteista. Osayleiskaavaluonnos laadittiin kesällä ja syksyllä 2008 ja se oli nähtävillä 26.11.–31.12.2008. Samalla pyydettiin ennakkolausunnot luonnoksesta. Luonnoksen nähtävillä olon yhteydessä järjestettiin kaksi asukastilaisuutta 3.12.2008 Lahdessa ja 17.12.2008 Hollolassa. Luonnosvaiheessa pidettiin myös viranomaisten työneuvottelu 2.12.2008.

Osayleiskaavaehdotus laadittiin luonnoksesta saadun palautteen ja lisäselvitysten perusteella kevään 2009 aikana. Hollolan ja Lahden tekniset lautakunnat päättivät kaavan nähtävillä asettamisesta 16.6.2009. Osayleiskaavaehdotus (9.6.2009) oli nähtävillä 20.8.–21.9.2009. Ehdotusvaiheen viranomaisneuvottelu pidettiin 3.11.2009, jossa kaava päätettiin asettaa uudelleen nähtävillä. Osayleiskaava päivitettiin luontoselvitysten täydennysten ja saatujen lausuntojen ja mielipiteiden perusteella.



Kuva 18. Kaavatyön aikataulu.

Vaihtoehdot

Kaavatyön alussa osayleiskaava-alueelle laadittiin kolme vaihtoehdoista maankäyttöluonnosta. Kaikissa vaihtoehdoissa Porvoonjokilaakson ja Ämmälän kulttuurimaisemat jätettiin uuden rakentamisen ulkopuolelle. Myös Renkomäen harjun luonnonmukainen osa ja jokien tulva-alueet jätettiin vaihtoehdoissa viher- ja/tai viljelyalueiksi.

Radan varrella asumista

Vaihtoehdossa ”radan varrella asumista” uusi asuinrakentaminen keskittyy Renkomäen ja Ämmälän alueille, erityisesti radan läheisyyteen. Tässä vaihtoehdossa maakuntakaavan mukainen Ämmälän tavaraliikennekeskus Loviisan radan varressa on korvattu asuinrakentamisella. Myös palvelut keskitetään Renkomäen asuinalueen yhteyteen. Uutta asumista on ehdotettu sijoitettavan myös Renkomäen nykyisen maanottoman alueelle. Asumisen tiiveys ja keskittäminen mahdollistavat julkisen liikenteen toteuttamisen paikallisjunalla. Uusi yhdystie muodostaa pääväylän Renkomäen uudelle asemansseudun asuinalueelle. Uusi tien linjaus Orimattilasta ohjaa lännestä tulevan liikenteen Uudelle Orimattilantielle. Ämmälän kylän alueella teiden käyttöä on rajoitettu ja liikenne ohjataan pääosin uusille teille. Moottoritien varteen sijoittuu työpaikka-alue ja pienteollisuutta. Työpaikka-alue toimii samalla melusuojana sen itäpuolen uudelle asuinalueelle. Miekkion kylää kehitetään tiivistämällä ja rakentamalla uusia pientaloalueita ja palveluita kylän ympärille. Tieyhteyttä Orimattilan suuntaan kehitetään.



Radanvarsityö

Maankäyttövaihtoehdossa ”radan varrella työpaikkoja” asuminen keskitetään Lahdessa Renkomäen nykyisen yhteiskuntarakenteen yhteyteen ja Hollolassa moottoritien pohjoispuolelle. Moottoritien Renkomäen liittymään tulee uusi palveluiden alu. Radanvarren aluetta kehitetään työpaikkojen ja teollisuuden alueena. Rautatie mahdollistaa sujuvan julkisen liikenteen uusille toimisto- ja logistiikka-alueille. Uusi yhdystie kulkee logistiikka ja teollisuusalueille Lahden ja Orimattilan kuntarajaa myötäillen. Kulkua uudelle logistiikka-alueelle Ämmälän kylän läpi on rajoitettu ottamalla osa Ämmälän vanhoista teistä vain kevyen liikenteen ja huoltoajon käyttöön. Miekkion kylää kehitetään tiivistämiskäytöksellä ja sitä laajennetaan Miekkiontien suuntaisesti. Vaihtoehdossa suuret peltoaukeat jäävät lähes kokonaan uuden rakentamisen ulkopuolelle.



Mosaiikkikylät

Vaihtoehdossa "mosaiikkikylät" lähtökohtana on ollut asuinrakentamisen sijoittaminen nykyisten asuinalueiden ja kylien yhteyteen. Myös uusia kyliä kehittyä olemassa olevan hajakentän alueille. Uusi rakentaminen sijoittuu sekä moottoritien etelä- että pohjoispuolelle. Myös pienteollisuus ja työpaikat sijoittuvat eri puolille suunnittelualuetta. Uutta yhdystietä ei esitetä rakennettavaksi lainkaan, sillä uuden rakentamisen määrä on vähäistä. Tieyhteyttä Miekkion kylältä Orimattilan suuntaan kehitetään.



Vaihtoehtojen vaikutusten arviointi ja tavoitteiden tarkentaminen

Vaihtoehtojen vaikutuksia arvioitiin suhteessa maisemaan, kulttuuriympäristöön, luonnonympäristöön, liikenteeseen, ihmisten elinoloihin ja meluun. Näiden lisäksi arvioitiin vaihtoehtojen taloudellisia vaikutuksia yhdyskuntatalouden ja elinkeinoelämän kannalta. Vaihtoehtotarkastelujen avulla pystyttiin tarkentamaan kuntien tavoitteita suunnittelulle. Vaihtoehtojen vaikutusten arviointi on esitetty liitteessä 11.

Tarkastelun perusteella päädyttiin siihen, että Lahden puolella alueen pääpainopiste tulee olemaan uuden asumisen suunnittelussa ja Hollolan puolella asuminen painottuu Hangasmäen alueelle sekä Miekkioon. Koska Kujalan logistiikkakeskus ollaan ottamassa käyttöön, voidaan harkita maakuntakaavassa Ämmälään sijoitettavaksi esitetty logistiikalle ja varastoinnille merkityn maa-alueen ottamista asuinalueeksi. Hollolassa moottoritien varteen tehdään aluevaraus työpaikkarakentamiselle. Suuri osa Hollolan maa- ja metsätalousalueista säilyy maa- ja metsätalouksikäytössä. Liikennevirta Orimattilan puolelta ohjataan uuden tielinjauksen avulla Uudelle Orimattilan tielle, mikä vähentää läpikulkuliikennettä Renkomäen asuinalueella.

Kaavaluonnos

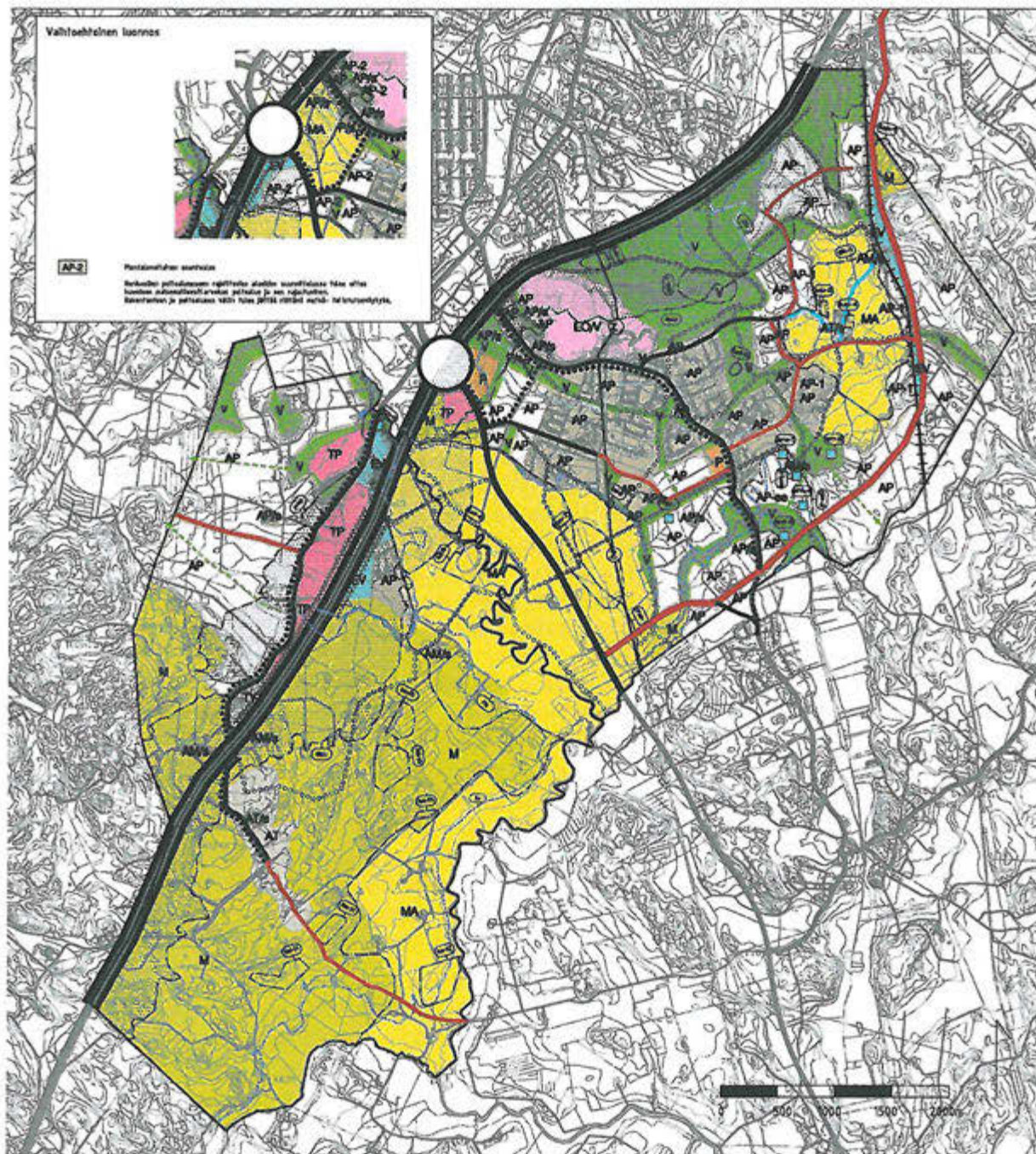
Alustava osayleiskaavaluonnos (10.11.2008) laadittiin maankäyttövaihtoehtojen, asetettujen tavoitteiden sekä vaihtoehtoista saatujen palautteiden perusteella. Alueen tulevaa maankäyttöä tutkittiin luonnosvaiheessa lopullista osayleiskaavaa tarkemmalla tasolla.

Luonnoksessa alueen maankäyttö on asumispainotteista. Asuminen keskittyy Hangasmäkeen, Renkomäkeen ja Ämmälän kulttuurimaiseman ympärille. Myös Miekkion kylää kehitetään. Palvelut keskittyvät Renkomäkeen. Hangasmäen moottoritienpuoleiselle alueelle sijoittuu työpaikkojen alue.

Orimattilan suunnasta tuleva liikenne ohjataan Uudelle Orimattilantielle. Uusi yhdystie kulkee Uudelta Orimattilantieltä Kujalaan Ämmälän itäpuolelta. Myös Miekkion itään on osoitettu uusi yhdystie.

Luonnosvaiheessa Renkomäen liittymän ympäristöön esitettiin kaksi vaihtoehtoista maankäyttöluonnosta. Toisessa vaihtoehdossa oli Renkomäen liittymän maisema säilytetty avoimena. Toisessa vaihtoehdossa oli liittymän läheisyyteen esitetty

sijoitettavaksi asumista, työpaikkoja ja palveluita. Liittymän maankäyttövaihtoehtojen vaikutuksia arvioitiin ja vertailtiin työryhmässä ehdotusvaiheen yhteydessä (liite 12).



Kuva 19. Osayleiskaavaaluonnos 10.11.2008.

Kaavaehdotus 9.6.2009

9.6.2009 päivätty osayleiskaavaehdotus oli nähtävillä syyskuussa 20.8.-21.9.2009. Lausuntoja saatiin Orimattilan kaupungilta, Lahden seudun ympäristöpalveluilta, Hämeen ympäristökeskukselta, Fingrid Oy:ltä, Hämeen tiepiiriltä, Lahden Alueen Kehittämissyhtiö Oy:ltä (osoitettu Hollolan kuntaan), Lahden kaupunginmuseum/Päijät-Hämeen maakuntamuseolta, Lahden kaupunginmuseumilta, LE-Sähköverkko Oy:ltä, Päijät-Hämeen liitolta, Päijät-Hämeen pelastuslaitokselta, Päijät-Hämeen sosiaali- ja terveydenhuollon kuntayhtymältä, Ympäristöterveyskeskukselta, Nastolan-Orimattilan terveysuojeluyksiköltä (osoitettu Hollolan kuntaan), Metsähoitoyhdistykseltä Päijät-Häme (osoitettu Hollolan kuntaan), Päijät-Hämeen lintutieteellinen yhdistys ry:ltä

(osoitettu Hollolan kuntaan), Salpausselän luonnonystävät ry:ltä (osoitettu Lahteen kaupunkiin). Alueen asukkailta ja maanomistajilta saatiin 12 muistutusta.

Nähtävillä olon jälkeen 3.11. pidetyssä viranomaisneuvottelussa käytiin läpi kaavachdotuksesta saadut lausunnot ja muistutukset sekä niihin laaditut alustavat vastineet. Kaavachdotuksen jälkeen kaava-alueelta oli valmistunut täydentäviä luontoselvityksiä. Kaavakarttaan ja määräyksiin kohdistuneiden muutosten takia kaava päätettiin asettaa uudelleen nähtäville. Kaavaehdotuksen 9.6.2009 jälkeen tehdyt muutokset kaavadokumentteihin on koottu kaavan liitteeseen 15.

D. YLEISKAAVAN SISÄLTÖ JA PERUSTELUT

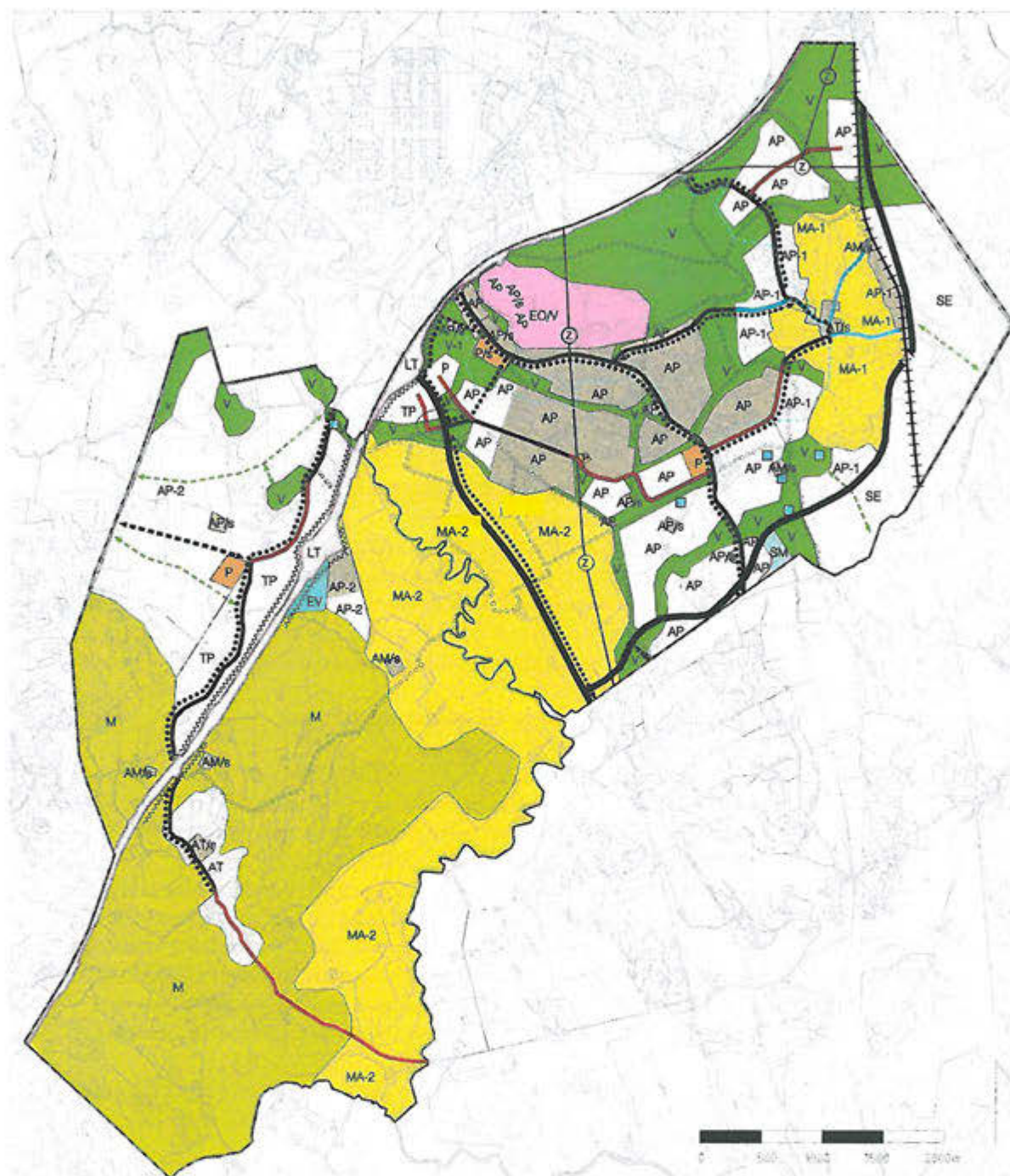
7 OSAYLEISKAAVARATKAISU

Periaateratkaisut, yhdyskuntarakenne

Osayleiskaavan osoittaman maankäyttöratkaisun mukaisesti Miekkiö-Renkomäki-Ämmälän aluetta tullaan kehittämään Lahden kaupunkialueen tärkeänä kasvusuuntana, jolla pääpaino on tehokkaalla, mutta pientalovaltaisella asuinrakentamisella sekä arvokkaiden kulttuuriympäristöjen vaalimisella. Osayleiskaava-alueella uusi rakentaminen keskittyy Hollolassa valtatie E75 länsipuolelle ja Lahdessa suunnittelualan pohjois- ja länsiosiin. Molempien kuntien osalta Porvoonjokilaakso sekä Hollolan puolella suunnittelualan eteläosat tullaan säilyttämään maa- ja metsätalousvaltaisena alueena. Alueen lisärakentamista on ohjattu niin, että alueen maankäyttö jakautuu selvästi kahteen erityyppiseen osaan: asemakaavoitettavat asuin- ja työpaikka-alueet sekä maaseutumaiset maa- ja metsätalousalueet, joihin kuuluvat pääosin myös maisemallisesti arvokkaat peltoalueet.

Osayleiskaavan tiiveimmin rakennettavat osat on tarkoitettu asemakaavoitettaviksi. Näillä alueilla osayleiskaava osoittaa alueen rakenteen ja pääkäyttötarkoitukset asemakaavoituksen pohjaksi. Alueiden rakentamisen tehokkuus ja rakentamistavan ohjaus ratkaistaan asemakaavoituksessa.

Sellaisilla alueilla, joille ei tulla laatimaan erikseen asemakaavaa tämä osayleiskaava ohjaa suunnittelutarveratkaisuja.



Kuva 20. Kartassa on esitetty kaavaehdotuksen alueidenkäyttö. Kartassa valkoisella uudet ja olennaisesti muuttuvat alueet, ruuturasterilla pienin toimenpitein kehitettävät alueet (Miekkio ja Ämmälän ympäristö) ja väritäytöillä pääosin nykyisellään säilyvät alueet.

Asuminen

Osayleiskaavassa on esitetty uusia asumisen alueita ja osoitettu täydennysrakentamismahdollisuuksia. Suunnittelualueelle on tarkoitus sijoittaa pientalorakentamista. Eniten uutta pientaloasumista sijoittuu Renkomäen asuinalueen yhteyteen, Ämmälän perinnemaiseman ympärille ja Hangasmäkeen.

Kaavassa on osoitettu Lahden puolelle 250 hehtaaria uuden asumisen aluetta (rakentamaton AP tai AP-1), 1,6 hehtaaria palveluiden aluetta (P) ja 1,2 hehtaaria työpaikka-alueita (TP). Hollolan puolelle on osoitettu 280 hehtaaria uuden asumisen aluetta (AP-2) 0,5 hehtaaria palveluiden aluetta (P) ja 8 hehtaaria työpaikka-alueita (TP).

Pinta-aloja vertailtaessa tulee huomioida, että Lahden puolella viheralueverkoston runko on ratkaistu pääasiassa jo osayleiskaavassa, kun taas Hollolan asemakaavoitettavilla alueilla viheralueverkosto tarkentuu pääosin asemakaavoitusvaiheessa. Suurin osa alueesta säilyy maa- ja metsätalousvaltaisena. Teoreettisena mitoituksena kaavan toteutuessa Lahteen tulisi noin 3200 uutta asukasta ja Hollolaan noin 2100 uutta asukasta. Väestömäärä on laskettu Lahden puolella aluetehokkuudella 0,07 ja Hollolan puolella aluetehokkuudella 0,05. Hollolassa on tulevien viheryhteyksien arvioitu pinta-ala laskettu pois AP-2 -alueiden kokonaispinta-alasta. Väestömäärässä arviona on ollut 55 k-m²/asukas.

Osayleiskaavassa on osoitettu neljällä erilaisella merkinnällä pientalovaltaisia asuinalueita:

AP	Pientalovaltainen asuntoalue Alueelle saa sijoittaa myös asumiselle tarpeellisia lähipalveluja ja virkistystoimintoja sekä sellaisia pienimuotoisia työtiloja, joista ei aiheudu melua, ilman pilaantumista tai näihin verrattavia ympäristöhaittoja. Alue on tarkoitettu asemakaavoitettavaksi.
AP-1	Pientalovaltainen asuntoalue Ämmälän kyläkuvallisesti arvokkaaseen alueeseen rajoittuvien alueiden suunnittelussa tulee ottaa huomioon maisemallisesti arvokas peltoalue ja sen rajautuminen. Rakentamisen ja peltoalueen väliin tulee jättää riittävä metsä- tai istutusvyöhyke. Erityistä huomiota on kiinnitettävä rakentamisen vanhaan kulttuuriympäristöön sopivaan ilmeeseen ja mittakaavaan. Alue on tarkoitettu asemakaavoitettavaksi.
AP-2	Pientalovaltainen asuntoalue Alueelle saa sijoittaa myös asumiselle tarpeellisia lähipalveluja ja virkistystoimintoja sekä sellaisia pienimuotoisia työtiloja, joista ei aiheudu melua, ilman pilaantumista tai näihin verrattavia ympäristöhaittoja. Alue on tarkoitettu asemakaavoitettavaksi. Ilman asemakaavaa noudatetaan seuraavaa rakennusoikeutta: Muodostettavan uuden rakennuspaikan vähimmäispinta-ala ilman asemakaavaa on 4000 m ² . Rakennuspaikan yhteenlaskettu kerrosala rakennuspaikalla on enintään kuitenkin 400 kerros-m ² .
AP/s	Pientalovaltainen asuntoalue, jolla ympäristö säilytetään. Merkinnällä on osoitettu rakennushistoriallisesti arvokkaita kokonaisuuksia, joilla ympäristö säilytetään ja joilla uudisrakentamisen tulee olla vähäistä ja harkittua. Korjaus- ja täydennysrakentaminen on sovitettava huolellisesti maisemaan. Olemassa olevia rakennuksia kunnostettaessa niiden luonnetta ei saa olennaisesti muuttaa. Alue on tarkoitettu asemakaavoitettavaksi.

Kokonaan uudet pientaloalueet on pyritty mahdollisimman hyvin sijoittamaan sellaisille paikoille, jossa ne täydentävät nykyistä yhdyskuntarakennetta ja joissa ne eivät muuta olemassa olevia arvokkaita maisemallista tai kulttuurihistoriallisia kokonaisuuksia. Tarkemmassa suunnittelussa tulee rakentaminen sijoittaa alueille niin, että korkeimmat selänteiden lakialueet säilyvät metsäisinä viheralueina, tällöin rakentamisen vaikutus kokonaismaisemakuvaan on vähäisempi.

AP-1 alueiden pihoiden ja viheralueiden on suositeltavaa käyttää suomalaista kulttuurihistorialliseen miljööseen sopivaa kasvillisuutta. Tarkempia ohjeistuksia liittyen alueen arkkitehtuuriseen ilmeeseen ja kasvillisuuteen voidaan antaa asemakaavoituksessa.

Osayleiskaavassa on osoitettu kahdella erilaisella merkinnällä kyläalueita:

AT	<p>Kyläalue</p> <p>Merkinnällä on osoitettu kylämäisen rakentamisen alueet. Uudis- ja korjausrakentaminen on sovitettava huolellisesti maisema- ja kyläkuvaan. Alueelle saa sijoittaa myös asumiselle tarpeellisia lähipalveluita ja virkistysalueita sekä sellaisia pienimuotoisia työtiloja, joista ei aiheudu melua, ilman pilaantumista tai näihin verrattavia ympäristöhaittoja.</p> <p>Ilman asemakaavaa noudatetaan seuraavaa rakennusoikeutta. Muodostettavan uuden asuinrakennuksen rakennuspaikan vähimmäispinta-ala ilman asemakaavaa on 4000 m². Rakennuspaikan yhteenlaskettu kerrosala rakennuspaikalla on enintään kuitenkin 400 kerros-m².</p>
AT/s	<p>Kyläalue, jolla ympäristö säilytetään</p> <p>Merkinnällä on osoitettu rakennetut kyläalueet, joissa ympäristö säilytetään ja joilla uudisrakentamisen tulee olla vähäistä ja harkittua. Rakentamisessa tulee ottaa huomioon alueen kulttuurihistoriallisesti arvokas luonne siten, että uudisrakentaminen liittyy rakennustavaltaan ja sijainniltaan olemassa olevaan rakennuskantaan ja ympäristöön ja että olemassa olevat kulttuurihistoriallisesti merkittävät rakennukset ja rakenteet, tiestö sekä puusto ja muu mahdollinen kasvillisuus säilyvät. Olemassa olevia rakennuksia kunnostettaessa niiden luonnetta ei saa olennaisesti muuttaa.</p>

Osayleiskaavassa kyläalueiksi on merkitty Miekkion kylän ympäristö ja Ämmälän kylä. Kaavaratkaisulla pyritään lisäämään kylien elinvoimaa ja voimistamaan alueiden kylämäistä luonnetta. Uuden kylämäisen rakentamisen alueilla rakentamisen tulee olla materiaaleiltaan ja mitoitukseltaan olemassa olevaan rakentamiseen sopeutuvaa. Riittävästä alueen sisäisistä virkistysalueista ja -yhteyksistä tulee huolehtia tarkemman suunnittelun ja toteutuksen yhteydessä.

Kyläalueilla, joilla ympäristö säilytetään, tulee uudisrakentamisen olla vähäistä ja harkittua, koska rakennettu ympäristö kestää huonosti merkittäviä uudistuksia. Tällaisia säilytettäviä kyläalueita ovat Ämmälän kylä ympäristöineen sekä Miekkion koulun ja raittiusseurantalons alue.

Maatilan talouskeskusten alueet, joilla ympäristö säilytetään:

AM/s	<p>Maatilan talouskeskuksen alue jolla ympäristö säilytetään</p> <p>Merkinnällä on osoitettu maatilan talouskeskukset, joilla täydennysrakentamisen tulee olla kulttuurihistoriallisesti arvokkaaseen miljööseen sopivaa.</p>
------	---

Osayleiskaavassa on osoitettu arvokkaat maatilan talouskeskukset merkinnällä AM/s. Merkinnällä on osoitettu maatilan talouskeskusten alueita, joilla ympäristö säilytetään ja joilla uudisrakentamisen tulee olla vähäistä ja harkittua. Korjausrakentaminen on sovitettava huolellisesti maisemaan ja kulttuurihistorialliseen miljööseen. Olemassa olevia rakennuksia kunnostettaessa niiden luonnetta ei olennaisesti saa muuttaa. Muita maatilan talouskeskuksia tai olemassa olevaa haja-asutusta ei ole erikseen merkitty kaavakarttaan vaan alueet sisältyvät maa- ja metsätalousalueisiin. Tilat ja alueet, jotka ovat kaavassa saaneet /s -merkinnän on listattu liitteessä 10.

Palvelut

Osayleiskaava-alueelle on sijoitettu neljä suurempaa palveluiden aluetta. Yksi Hangasmäkeen, yksi Renkomäen liittymän viereen, yksi Renkomäen koulun alueelle ja yksi Renkomäen väylän länsipäähän. Lisäksi Renkomäessä on yksi pienempi palvelujen alue.

Kaavan yhtenä tavoitteena on ollut tutkia mahdollisen uuden seutukoulun sijoituspaikkoja. Kaavatyön yhteydessä ei ole pystytty määrittelemään seutukoulun tarkkaa sijaintia ja kuntien väliset neuvottelut aiheesta ovat kesken. Osoitetut palveluiden alueet mahdollistavat mahdolliselle tulevalle seutukoululle kolme vaihtoehtoista sijoituspaikkaa, jotka ovat Hangasmäki, Renkomäen koulun alue ja Renkomäen väylän länsipää.

Lisäksi asuinalueille ja kyläkeskuksena kehitettävien alueiden asuinalueille muun rakentamisen yhteyteen voidaan sijoittaa pienimuotoisia kaupallisia ja kunnallisia palveluita.

Palvelualueille on kaavassa kaksi erilaista merkintää:

P	Merkinnällä on osoitettu julkisten ja yksityisten palvelujen ja hallinnon alueita. Alueet on tarkoitettu asemakaavoitettavaksi.
P/s	Merkinnällä on osoitettu Renkomäen koulun palvelujen ja hallinnon alue, jolla ympäristö säilytetään ja jonka rakentamisen tulee olla kulttuurihistoriallisesti arvokkaaseen 1940-luvun koulurakennukseen ja miljööseen sopeutuvaa. Alue on tarkoitettu asemakaavoitettavaksi.

Renkomäen moottoritien liittymän yhteyteen sijoitettu palvelujen alue luo maankäytöllisen yhteyden moottoritien molemmille puolille ja toimii melusuojuuksena Renkomäen asutukselle. Alueen rakentamisessa tulee kiinnittää erityistä huomiota sen pohjoispuolelle jäävien arvokkaiden rakennuskokonaisuuksien maiseman ja mittakaavan huomioon ottamiseen.

Työpaikka-alueet

Osayleiskaavassa on osoitettu työpaikka-alueita moottoritien varteen. Pienempi alue sijoittuu Lahden puolelle Renkomäen liittymän läheisyyteen ja toinen työpaikka-alue sijoittuu moottoritien varteen Hollolan Hangasmäen alueelle. Alueet muodostavat tärkeän maamerkin moottoritien varteen ja sisääntuloalueen Renkomäen liittymän ympäristöön. Alueiden tarkemmassa suunnittelussa tuleekin kiinnittää huomiota rakennusten edustavuuteen ja maisemaan sopivuuteen. Voimakkaan kontrastin suunnitelluille työpaikka-alueille luo Porvoonjoen maisema-alue laajoine peltoaukeineen. Jotta uusi työpaikkarakentaminen ei vaikuttaisi negatiivisesti Porvoonjoen maiseman arvoihin, tulee tarkemmassa suunnittelussa kiinnittää erityistä huomiota syntyviin näkymälinjoihin ja tutkia Porvoonjokilaakson rajaamista esimerkiksi peittävän kasvillisuuden avulla.

Virkistys

Osayleiskaava-alueelle on jätetty riittävästi viheryhteyksiä, jotka yhdistävät suurempia viheraluekokonaisuuksia toisiinsa ja asuinalueisiin. Asemakaavoitettavilla alueilla on asemakaavoituksen yhteydessä huomioitava asutuksen sisäisten viheralueiden ja viheryhteyksien riittävä määrä ja hulevesien ohjaaminen.

Tässä yleiskaavassa on määritelty ulkoilureitistön runkoyhteydet ohjeellisesti. Erityisesti maatalousalueilla sekä Porvoonjokilaaksossa tulee jatkossa suunnitella huolellisesti ulkoilureittien linjaukset ja rakentamisen periaatteet.

Koska Ali- ja Ylimäkelän tilat etelään avautuvine peltoineen ovat kulttuurihistoriallisesti ja maisemallisesti arvokkaita alueita on peltojen ympäristöä säilytetty avoimena V-1 merkinnällä.

Virkistysalueille on osayleiskaavassa kaksi erilaista merkintää:

V	Merkinnällä on osoitettu virkistysalueita. Alueiden suunnittelussa on kiinnitettävä huomiota alueen luonnon kulutuskestävyyteen ja ulkoilun ohjaamiseen. Alueelle saa rakentaa vain yleistä virkistystä palvelevia rakennuksia. Maiseman ja luonnon erityispiirteet on huomioitava.
V-1	Merkinnällä on osoitettu Renkomäen koulun eteläpuoleisten peltojen kohdalle sijoittuvat virkistysalueet, jotka tulee säilyttää avoimena maisematilana. Alueelle saa rakentaa vain yleistä virkistystä palvelevia rakennuksia. Maiseman ja luonnon erityispiirteet on huomioitava.



Kuva 21. Osayleiskaava-alueen viherverkoston liittyminen maakuntakaavassa osoitettuihin ympäröiviin viheralueisiin.

Liikenne

Osayleiskaavan yhtenä keskeisenä tavoitteena on ollut alueen liikenneverkoston toimivuuden ja turvallisuuden lisääminen. Suunnitteluprosessissa on tutkittu sekä itä-länsisuuntaisen, Miekköstä Orimattilan suuntaan kulkevan, maakuntakaavan mukaisen yhdystien sijoittamista, että pohjois-eteläsuuntaisen Ämmälästä Kujalaan kulkevan maakuntakaavan mukaisen yhdystien toteuttamismahdollisuuksia. Tämän lisäksi suunnitelmassa on esitetty Hangasmäestä länteen kulkeva uusi yhdystie.

Uusi yhdystien linjaus Uudelta Orimattilantieltä pohjoiseen kohti Kujalaa kulkee Orimattilan rajan tuntumassa. Tielinjaus on osoitettu maaperältään tienrakentamiseen parhaiten soveltuvalla alueella, huomioiden olemassa olevan rakennuskannan ja viljelyalueet. Tien tarkemmassa suunnittelussa tulee ottaa erityisesti huomioon Pennalan

muinaisjärven kulttuurihistorialliset ja maisemalliset arvot sekä Ämmälän peltoalueen eteläpuolen linnustollisesti arvokas alue.

Renkomäen liittymän itäpuolelle osoitettujen TP- ja P-alueiden liittymä Uudelta Orimattilantieltä on osoitettu merkinnällä ”kehitettävä liittymäalue”. Alueen yksityiskohtaisemmassa suunnittelussa tulee tutkia tarkemmin alueen liikennejärjestelyjen toteuttamista.

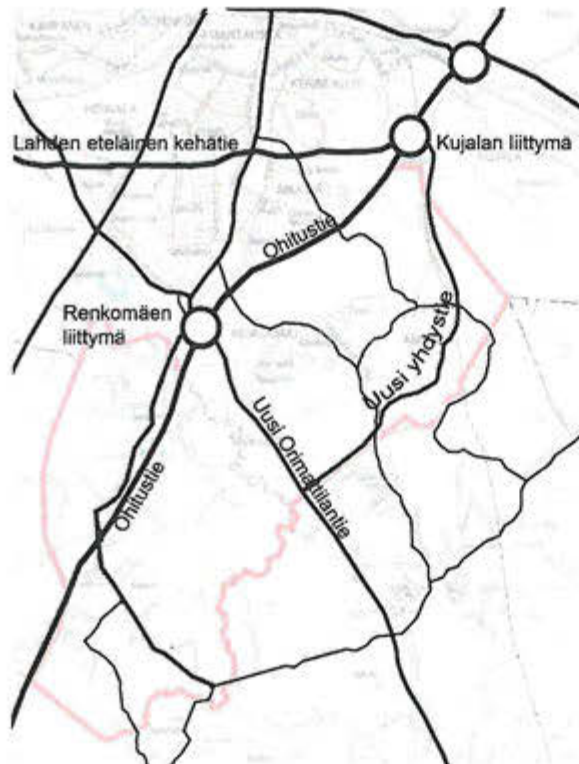
Hangasmäen kohdalla Miekkiöntie on varsin kapea kehitettäväksi yhdystienä. Rakennuksia sijoittuu tien varteen ja tielle on paljon suoria tonttiliittymiä. Uuden asuin- ja työpaikkarakentamisen toteutuessa liikennemäärät tulevat alueella kasvamaan merkittävästi. Ratkaisuna on esitetty uuden tielinjauksen tekemistä nykyisen Miekkiöntien ja moottoritien väliin. Hangasmäestä länteen osoitettu ”tieliikenteen yhteystarve” -merkintä osoittaa olemassa olevan tarpeen liikenneyhteydelle Hangasmäeltä länteen. Merkintä ei osoita väylän sijaintia. Tien tarkempaa sijoituspaikkaa tullaan tarkastelemaan alueen yksityiskohtaisemman kaavoituksen ja tiensuunnittelun yhteydessä.

Tärkeä liikenteen sujuvuutta lisäävä uusi tielinjaus on Orimattilasta Uudelle Orimattilantielle kulkeva yhdystien osuus. Sen tarkoituksena on ohjata Orimattilasta tuleva liikenne Uudelle Orimattilantielle ja vähentää Orimattilankadun ruuhkia sekä lisätä Renkomäen asuinalueen liikenneturvallisuutta. Uusi tielinjaus on otettu huomioon myös Orimattilan meneillään olevissa osayleiskaavaprojekteissa.

Ämmälän kylän historiallisesti arvokkaat tiet on haluttu säilyttää, sillä kylän historiallinen ympäristö ei kestäisi teiden levennyksiä tai korotuksia. Historiallisia teitä ja sen ympäristöä koskevassa suunnittelussa on erityisesti otettava huomioon alkuperäisen linjauksen ja tasauksen sekä tien luonteen säilyminen.

Joukkoliikenteen kehittämisen edellytykset alueella paranevat kasvavan asukasmäärän ja parantuvien yhteyksien avulla. Lahden kaupunkiseudun joukkoliikennesuunnitelma käynnistetään ensi vuonna, jolloin myös osayleiskaava-alueen joukkoliikenneratkaisut tarkentuvat.

Uusia kevyen liikenteen väyliä on suunniteltu Miekkiöntien varteen ja Orimattilantien varteen. Tavoitteena on, että kevyen liikenteen yhteydet suunnittelualueelta Lahden keskustaan olisivat hyvät. Kevyen liikenteen väylien sijainnit ovat ohjeellisia ja niiden tarkempi sijainti määräytyy asemakaavoituksen yhteydessä. Asemakaavoitettavaksi tarkoitetuille alueille suunnitellaan asemakaavoituksen yhteydessä alueen sisäinen kevyenliikenteen verkosto. Uuden Orimattilantien varteen on esitetty kevyen liikenteen yhteystarve, joka ei tarkemmin osoita väylän tyyppiä tai sijaintia. Erityisesti Tarolantien maisemallisesti arvokkaalla tieosuudella sekä Porvoonjoen maisema-alueella ja Ämmälän kulttuurihistoriallisessa ympäristössä tulee kevyen liikenteenyhteyksien tarkemmassa suunnittelussa kiinnittää erityistä huomiota maisemakuvaan.



Kuva 20. Osayleiskaava-alueen liikenneverkoston liittyminen seudulliseen liikenneverkkoon.

Suojaviheralueet

Moottoritien varteen on osoitettu suojaviheralue. Sen tarkoituksena on pääasiassa suojata Rekolan asuinalueita moottoritien liikenteen haitoilta. Alueella on huolehdittava pensaskerroksen ja puiden säilymisestä.

Maa- ja metsätalous

Maa- ja metsätalousvaltaiset alueet on merkitty osayleiskaavaan *M* – merkinnällä. Alueilla sijaitsee myös olemassa olevaa haja-asutusta. Maa- ja metsätalousvaltaisilla alueilla uusi rakentaminen tulisi pyrkiä sijoittamaan olemassa olevan rakennuskannan yhteyteen. Uuden rakennuspaikan pinta-alan tulee olla vähintään yksi hehtaari.

Maatalousalueille on osoitettu ohjeellisia ulkoilureittejä. Tarkemmassa suunnittelussa reitit tulee pyrkiä sijoittamaan niin, ettei niistä ole haittaa maataloustoiminnalle.

Maisemallisesti arvokkaat peltoalueet

Maisemallisesti tärkeimmät peltoalueet on merkitty kaavaan merkinnällä *MA-1 tai MA-2*, maisemallisesti arvokas peltoalue. Niiden säilyminen avoimina ja viljelykäytössä on maisemakuvallisesti ja kulttuurihistoriallisesti tärkeää.

MA-1 alueella Ämmälän kylän ympäristössä maisemallisesti arvokkaille peltoalueille ei voida sijoittaa asuinrakentamista, mutta alueille voidaan sijoittaa ympäristöön sopivia maatalousrakennuksia.

MA-2 alueella Porvoonjokilaaksossa uuden rakennuspaikan pinta-alan tulee olla vähintään 3 ha. Alueelle suositellaan sijoitettavaksi vain ympäristöön sopivia maatalousrakennuksia.

Rakennukset tulee mahdollisuuksien mukaan sijoittaa olemassa olevien tilakeskusten yhteyteen tai maisemallisesti sopiville rakennuspaikoille, kuten metsäsaarekkeiden luo. Pellot ja maisematilaa rajaavat metsän reunat tulee säilyttää rakentamattomina. Rakentamisen tulee noudattaa väritykseltään alueen rakennusperinteitä. Tärkeiden peltoaukeiden ympärille rakennettaessa on syytä kiinnittää erityistä huomiota metsänreunojen säilymiseen eheinä kokonaisuuksina, mikä edellyttää riittävän leveän vyöhykkeen jättämistä MA-alueen reunaan. Mikäli niin ei tapahdu on olemassa suuri todennäköisyys sille, että metsänreuna tuhoutuu myrskyssä. Asutuksen ja säilytettävän metsänreunan väliin tulee jättää riittävästi etäisyyttä, ettei reunan puustoa myöskään jouduta kaatamaan varjostuksen johdosta.

Selvitysalue

Lahden kaava-alueen itäosaan on osayleiskaavassa osoitettu selvitysalue, joka on rakentamaton aluetta, jonka pääkäytön muuttamista asuntoalueeksi selvitetään. Alue on osoitettu selvitysalueeksi siksi, että maakuntakaavassa alueelle osoitettu logistiikan keskus ei ole ajantasainen ratkaisu alueen maankäytöksi. Tarkoituksena on, että kun maakuntakaava tältä osin päivitetään, voidaan alue asemakaavoittaa asumisen alueeksi.

Maisemavaurion korjaustarve

Renkomäen harjun soranottoalueen puuton etelärinne ja harvapuustoinen lakialue näkyvät kauas maisemakuvaan. Soranoton päätyttyä alue tulee maisemoida. Maisemoinnissa tulee pyrkiä siihen, että harjun nykyinen korkeus säilyy ja sen lakialueen kasvillisuus palautetaan. Alue on osoitettu toiminnan päätyttyä virkistyskäyttöön.

Geologiset arvokohteet

Kaavakarttaan on osoitettu kaksi arvokasta geologista muodostumaa Renkomäen suppa-alue ja Pennalan muinaisjärvi. Renkomäen suppa-alue sijoittuu virkistysalueella ja se tulee ottaa huomioon alueen virkistyskäyttöä suunniteltaessa. Pennalan muinaisjärven alueelle on osoitettu rakentamista. Alueen asemakaavoituksessa tulee kiinnittää erityistä huomiota muinaisjärven ominaispiirteiden ja maisemassa erottuvien kohteiden säilymiseen.

Suojelu

Kaava-alueella sijaitsee useita luontokohteita, jotka on merkitty kaavakarttaan *luo* –merkinnällä. Luontokohteista on laadittu liite 2, johon kaavakartan numeroinnilla viitataan.

Luonnon monimuotoisuuden kannalta erityisen tärkeille alueille on kaksi erilaista merkintää:

luo-1	Merkinnällä on osoitettu luonnon monimuotoisuuden kannalta erityisen tärkeät alueet, joilla on säilytettäviä ympäristöarvoja. Alueilla ei tule harjoittaa sellaisia toimia, joilla vaarannetaan kohteiden suojeluarvon säilyminen.
luo-2	Merkinnällä on osoitettu luonnon monimuotoisuuden kannalta erityisen tärkeä alue, joilla on luonnonsuojelulain 47§ nojalla suojellun uhanalaisen eläinlajin (liito-orava) esiintymisalue. Rakennus- ja metsänhoitoimenpiteet on suoritettava alueilla siten, etteivät toimet hävitä tai heikennä liito-oravan lisääntymis- ja levähdyspaikkoja tai vaaranna lajin liikkumista alueella.

Luonnon monimuotoisuuden kannalta erityisen tärkeät alueet tulee ottaa huomioon yksityiskohtaisemmassa kaavoituksessa, joissa luontokohteiden alueita ei saa osoittaa korttelialueeksi.

Asemakaavoituksessa tulee turvata riittävät yhteydet liito-oravan elinalueilta metsäalueille ja muihin alueen osapopulaatioihin, jotta rakentaminen ei heikennä liito-oravien elinoloja.

Osayleiskaavan Lahden puoleiselta alueelta ollaan laatimassa lepakkoselvitys. Selvityksen tulokset tulee ottaa huomioon alueiden asemakaavoituksessa ja muussa maankäytön ohjaamisessa.

Osayleiskaava-alueella sijaitsevat kiinteät muinaisjäännökset on merkitty kaavakarttaan *sm* – kohdemerkinnöin sekä muinaismuistoalue-merkinnällä *SM*. Muinaisjäännösten alueella tulee asemakaavoituksen yhteydessä tehdä lisäinventointeja. Muinaisjäännökset on lueltu liitteessä 9.

Pääosa rakennushistoriallisesti arvokkaista kohteista on merkitty kaavaan /s – merkinnällä. Näkkimistöntien suojeltava muuntaja on kaavassa *sr* – merkinnällä.

Yhdyskuntatekniikka

Alueen kunnallistekniset ratkaisut määritetään asemakaavoituksen yhteydessä.

Osayleiskaavassa on esitetty suunnittelualueen läpi kulkeva sähkölinja. Asemakaavoituksessa ja lupamenettelyissä on huomioitava voimajohtojen aiheuttamat käyttöoikeuden rajoitukset johtoalueella.

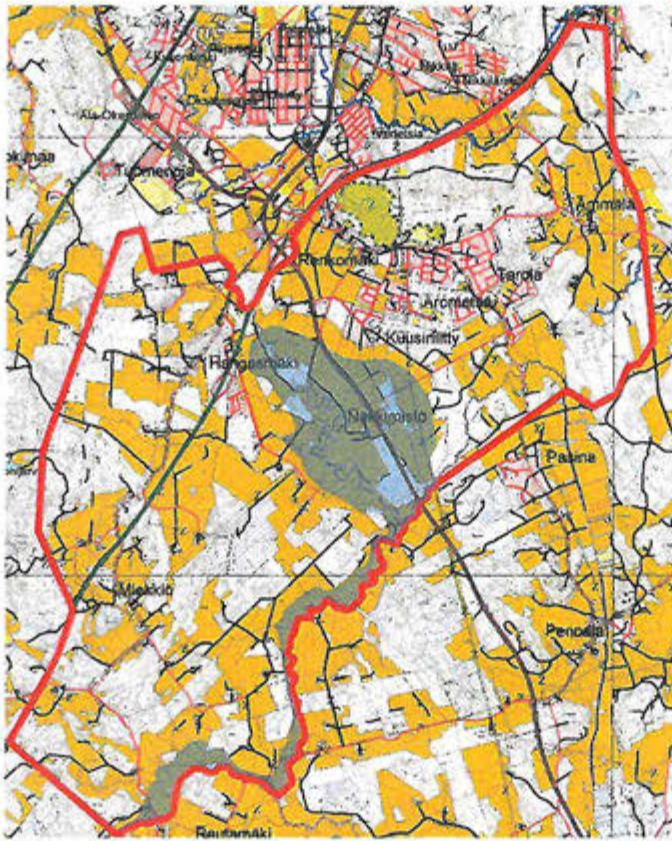
Melu

Kaavakartan melualueen rajaus ja meluntorjuntatarpeet perustuvat osayleiskaavatyön yhteydessä alueelle laadittuun meluselvitykseen. Selvityksen tarkoituksena oli selvittää Miekkion – Renkomäen – Ämmälän osayleiskaavatyötä varten yleisten teiden liikenteen aiheuttama melualue suunnittelualueella ennustetilanteessa vuonna 2030. Oletuksena oli se, että kaavaehdotuksen mukaiset uudet asuin- ja työpaikka-alueet on rakennettu ja niiden aiheuttama liikenne otettu huomioon. Osayleiskaavassa on melualue merkinnällä osoitettu asemakaavoitusta varten alueet, joiden suunnittelussa meluun on erityisesti kiinnitettävä huomiota.

Asemakaavassa tarkennetaan yleiskaavassa esitetyt meluntorjuntaratkaisut. Alueelle, jolla on haitallista melua, asemakaava on laadittava yksityiskohtaisesti, jotta meluhaittojen vähentämiseksi tarpeelliset ratkaisut toteutuvat aluetta rakennettaessa.

Tulva ja hulevesien käsittely

Kaavatyön yhteydessä on Lahden alueelta laadittu tulvaselvitys. Selvitystä on tarkoitus laajentaa myös Hollolan alueelle. Selvityksen aineistoa on käytetty hyödyksi uusia maankäyttöalueita suunniteltaessa, eikä tulva-alueille ole osoitettu rakentamista. Alueen tarkemmassa maankäytön suunnittelussa ja rakentamisen ohjaamisessa tulee ottaa huomioon tulvavaara-alueet ja tulvansuojelu. Rakennukset tulee sijoittaa riittävän korkealle ylimpiin tulvakorkeuksiin nähden. Rakentamisen yhteydessä tutkittava tulvavaara-alue määritellään kerran 100 vuodessa sattuvan tulvahuipun perusteella.



Kuva 21. Tulvaselvityksen perusteella arvioitu todennäköinen Porvoonjoen tulva-alue kerran 100 vuodessa sattuvalla huipputulvalle. Rajaus ei ole riittävän tarkka rakennuskohtaiseen tarkasteluun.

Uutta maankäyttöä suunniteltaessa tulisi pyrkiä vettä läpäisemättömien pintojen minimoimiseen ja vesien luontaisen imeytymisen edistämiseen. Rakentamiselta tulisi säästää mm. maaston painanteet ja kosteikot, jotka luontaisesti varastoivat ”ylimääräisiä” valumavesiä. Luontaisia valuma-alueita ja purkureittejä ei tulisi rakentamisella radikaalisti muuttaa. Yleiskaavassa hulevesivalunnan luontaiset reitit on pääsääntöisesti säilytetty ja hulevesien imeytykseen on varattu riittävästi viheralueita myös rakennetuilla alueilla. Rakentamisen sijoittaminen riittävän etäälle pintavesiuomista ja tulvasuojelun huomioiminen vähentävät hulevesien sisältämien epäpuhtauksien aiheuttamaa kuormitusta. Näin rakentamisen aiheuttamat vaikutukset alueen luontaiseen vesitaseeseen ja luonnonympäristöön vähenevät.

8

OSAYLEISKAAVAN SUHDE SUUNNITELMIIN JA ASETETTUIHIN TAVOITTEISIIN

Valtakunnalliset alueidenkäyttötavoitteet

Valtakunnallisissa alueidenkäyttötavoitteissa Miekkio–Renkomäki–Ämmälän alueen osayleiskaavoitusta koskevat erityisesti cheytyvää yhdyskuntarakennetta ja elinympäristön laatua sekä kansallisen kulttuuriympäristön ja rakennusperinnön sekä niiden alueellisesti vaihtelevan luonteen säilymistä koskevat tavoitteet. Kaavoituksessa on otettu myös erityisesti huomioon valtakunnallisissa alueidenkäyttötavoitteissa määriteltyjen elinympäristön toimivuuteen ja taloudellisuuteen liittyvät tavoitteet ja olemassa olevan yhdyskuntarakenteen hyödyntäminen. Valtakunnallisten alueidenkäyttötavoitteiden toteutuminen kaavaratkaisun osalta on käyty läpi liitteessä 13.

Kaavat

Osayleiskaavan laadinnassa on huomioitu maakuntakaava, Lahden kaupunkiseudun rakennemalli ja Lahden yleiskaava. Osayleiskaavaratkaisu on niiden mukainen. Maakuntakaavassa esitetty Ämmälän tavaraliikennekeskus (LM, T) on kaavassa jätetty selvitysalueeksi. Alueen jatkoselvityksissä tutkitaan mahdollisuutta muuttaa alueen käyttötarkoitus asuinrakentamiseksi. Asuinrakentamisen on katsottu sopivan logistiikka- ja varastotoimintaa paremmin Ämmälän arvokkaan kulttuuriympäristön läheisyyteen. Lisäksi Kujalan logistiikkakeskus ja Orimattilan Hennan alue ovat vähentäneet vastaavien toimintojen tarvetta seudulla.

Osayleiskaavalle asetetut tavoitteet

Kaavaratkaisu toteuttaa osayleiskaavalle asetetut tavoitteet. Tavoitteiden toteutumista on tarkasteltu liitteen 14 taulukossa.

Lainsäädännön edellyttämät selvitykset

Ympäristöministeriön yleiskirjeen 9.11.2005 (YM/1/501/2005) mukaan yleiskaavan luontoselvityksen tarkoituksena on selvittää alueen luontotyypit ja ekosysteemit riittävällä tarkkuudella.

Miekiö-Renkomäki-Ämmälän osayleiskaava-alueelta laadittiin ennen kaavatyön alkamista maisema- ja luontoselvitykset, joita on täydennetty suunnittelutyön aikana. Aluetta asemakaavoitettaessa luontoselvitysten lisatarve harkitaan erikseen. Kestävän kehityksen muiden osatekijöiden (taloudellisuus, kulttuuri, sosiaaliset näkökohdat) suhteen selvitykset on tehty osayleiskaavan edellyttämällä tarkkuudella.

Vaikutukset maisemaan ja kulttuuriympäristöön

Avoimet maisematilat	<ul style="list-style-type: none"> • Suuri osa Meikkiön ympäristön. Porvoonjokilaakson ja Ämmälän kylän pelloista säilyy rakentamisen ulkopuolella ja avoimena maisematilana. • Hangasmäen pellot ja osa Renkomäen pelloista on osoitettu rakentamiseen ja alueiden avoimet maisematilat muuttuvat maisemallisesti suljetummaksi pientaloalueeksi. • Renkomäen koulun eteläpuolen pelto otetaan osittain uuden rakentamisen alueeksi, joka muuttaa pellon avoimen kulttuurimaiseman näkymiltään osin suljetuksi rakentamisen alueeksi. Varsinkin näkymät Orimattilankadulta kohti etelää muuttuvat voimakkaasti, myös näkymät etelästä ja moottoritieltä Renkomäelle muuttuvat. Pellojen alueelle osoitetut virkistys- ja suojaviheralueet tullaan säilyttämään avoimina, jolloin osa tärkeistä näkymälinjoista pystytään säilyttämään.
Arvokkaat maisema-alueet	<ul style="list-style-type: none"> • Maakunnallisesti arvokkaalla Porvoonjoen maisema-alueella rakentamista on rajoitettu ja maisema säilyy pääosin nykyisenlaisena. Avoimen alueen reunoille sijoittuu vähäisissä määrin uutta rakentamista, jolla voi olla vaikutusta vanhan kulttuurimaiseman arvoihin. Tarkemmassa suunnittelussa tulee kiinnittää erityistä huomiota näkymiin ja metsänreunojen säilymiseen. Rakentamisen ja pellon väliin tulee jättää riittävän leveä vyöhyke niin, että rakennukset sulautuvat maisemaan. • Kujalan uusi yhdystie sijoittuu Ämmälän kulttuurimaisemaan visuaalisesti herkälle reunavyöhykkeelle rikkoen sitä. Miekkiöstä Orimattilaan johtava uusi kokoojaku sijoittuu osin Porvoonjoen maisemallisesti arvokkaalle peltoalueelle. Linjausten tarkemmassa suunnittelussa tulee kiinnittää erityistä huomiota maisemallisten arvojen säilymiseen.
Kulttuurihistoriallisesti arvokkaat ympäristöt	<ul style="list-style-type: none"> • Maakunnallisesti arvokkaan Ämmälän kulttuuriympäristön peltoalueet säilyvät avoimena. Avoimen alueen reunoille sijoittuu uutta rakentamista, jolla voi olla vaikutusta vanhan kulttuurimaiseman arvoihin. Tarkemmassa suunnittelussa tulee kiinnittää erityistä huomiota näkymiin ja metsänreunojen säilymiseen. Rakentamisen ja pellon väliin tulee jättää riittävän leveä vyöhyke niin, että rakennukset sulautuvat maisemaan. • Pennalan muinaisjärven alueen rakentaminen ja tien sijoittaminen on uhka alueen ominaispiirteiden säilymiselle. Kaavan toteutuessa pääosa muinaisjärven alueesta säilyy kuitenkin rakentamattomana. Alueen arvot tulee ottaa huomioon asemakaavoituksessa ja tien suunnittelussa.
Ulkoilureitit	<ul style="list-style-type: none"> • Porvoonjoen syvälle syöpyneet uomat, voimakkaasti viettävät uoman reunat sekä maaperän aiheuttama joen meanderointi vaikeuttavat ulkoilureittien luontevan paikan löytymistä. Mikäli ulkoilureitti edellä mainituista syistä joudutaan oikaisemaan viljelymaiden poikki, se saattaa aiheuttaa muutoksia pellon ja jokiuoman kasvillisuuden reunan nykyiseen selväpiirteiseen visuaaliseen rajaan.

Vaikutukset luonnonympäristöön

Arvokkaat luonnonympäristöt	<ul style="list-style-type: none"> • Osa liito-oravakohteista sijoittuu osayleiskaavassa uudeksi rakentamisen alueeksi osoitetuille alueille. Liito-oravakohteet tulee ottaa huomioon tarkemmissa suunnittelun asteissa. Asemakaavoituksessa tulee turvata riittävät yhteydet liito-oravan elinalueilta metsäalueille ja muihin alueen osapopulaatioihin, jotta rakentaminen ei heikennä liito-oravien elinoloja.
-----------------------------	--

	<ul style="list-style-type: none"> • Miekkiöntien uuden linjauksen tarkemmassa suunnittelussa tulee ottaa huomioon Hangasmaen liito-oravakohde. • Uusi Kujalaan johtava yhdystie kulkee keskeltä paikallisesti arvokasta linnustokohdetta. Yhdystien tarkemmassa suunnittelussa tulee paikallisesti arvokas linnustokohde ottaa erityisesti huomioon. • Uusilla ja tiivistettävillä pientaloalueilla ekologisten yhteyksien määrin ja niiden jatkuvuuteen kohdistuu paineita. Viherkäytävät tulevat mahdollisesti nykyistä kapeammiksi ja tällöin ne saattavat menettää merkitystään ekologisina yhteyksinä. Ekologisten yhteyksien riittävä määrä ja jatkuvuus tulee turvata tarkemmassa suunnittelussa. • Pohjavesialueelle ei ole osoitettu pilaantumis- ja muuttamisriskejä aiheuttavaa rakentamista. Alueilla, joilla asumista on osoitettu pohjavesialueelle, on erityisen tärkeää ottaa rakentamisessa ja muussa maankäytössä huomioon pohjavesi ja erilaisten toimenpiteiden mahdolliset vaikutukset siihen.
--	--

Vaikutukset alue- ja yhdyskuntarakenteeseen

Liittyminen olemassa olevaan rakenteeseen	<ul style="list-style-type: none"> • Rakentaminen sijoittuu pääosin alueen pohjois- ja luoteisreunoille ja nämä alueet tulevat liittymään selkeästi Lahden kaupunkirakenteeseen
Suhde olemassa oleviin suunnitelmiin	<ul style="list-style-type: none"> • Maakuntakaavassa ja Lahden kaupunkiseudun rakennemallissa esitettyä Ämmälän logistiikka-alueen radan varteen ei ole kaavassa esitetty, vaan alue on jätetty kaavassa selvitysalueeksi.

Vaikutukset liikenteeseen

Liikenneverkon toimivuus	<ul style="list-style-type: none"> • Liikenneverkon toimivuus paranee. • Liikennevirta Orimattilasta ohjataan uuden linjauksen avulla Uudelle Orimattilantielle. • Alueen läpi esitetään rakennettavaksi uusi maakuntakaavan mukainen pohjois-eteläsuuntainen yhdystie sekä Miekkiöstä Orimattilaan kulkeva yhdystie. • Uudella rakentamisella valtatie E75 liittymän läheisyyteen saattaa olla vaikutusta liittymän liikennemääriin ja tätä kautta toimivuuteen. Yksityiskohtaisemmassa suunnittelussa tulee ottaa huomioon liittymän toimivuuden säilyttäminen.
Kevyen liikenteen yhteydet	<ul style="list-style-type: none"> • Alueen kevyen liikenteen yhteydet paranevat ja muuttuvat turvallisemmiksi uusien tieyhteyksien ja olemassa olevien teiden kunnostamisen myötä. Kevyen liikenteen reitistön sujuvuus Lahden keskustan suuntaan paranee.
Joukkoliikenne	<ul style="list-style-type: none"> • Runtas lisärakentaminen luo edellytykset joukkoliikenteen kehittämiseksi.

Vaikutukset ihmisten elinoloihin

Elinympäristö ja asuminen	<ul style="list-style-type: none"> • Osayleiskaava luo uusia asuinpaikkoja erityisesti Hangasmäkeen, Renkomäkeen ja Ämmälän ympäristöön sekä tiivistää asumista Renkomäen, Hangasmaen ja Miekkiön alueilla. Asuminen on pientalovaltaista ja kaava toteutuessaan lisää pientalotonttien tarjontaa Lahden seudulla. • Porvoonjokilaakso ja suunnittelualueen eteläosa pysyvät nykyisenlaisena maaseutumaisena haja-asutusalueena. • Uudet kevyen liikenteen yhteydet edistävät jalan ja pyörällä liikkumisen turvallisuutta alueella.
---------------------------	---

	<ul style="list-style-type: none"> • Tiivistettävien asuinalueiden VT4:n meluhaitat vähenevät työpaikka-alueen ja melusuojauksen toteutuessa.
Palveluiden saavutettavuus	<ul style="list-style-type: none"> • Osayleiskaava-alue tukeutuu pääosin Renkomäen liittymän ja Launeen palveluihin. Uusia palveluiden alueita, joihin on mahdollista sijoittaa esim. seutukoulu, on osoitettu Hangasmäkeen, Renkomäen liittymään ja Renkomäen väylän itäpään. Asuinalueilla palveluiden määrä tulee todennäköisesti lisääntymään, sillä asukasluku tulee kasvamaan voimakkaasti, tällöin palveluiden tarjonta ja saavutettavuus paranevat.
Viher- ja virkistysyhteydet	<ul style="list-style-type: none"> • Porvoonjokilaakso säilyy yhtenä alueen tärkeimmistä viheryhteyksistä ja sillä on myös virkistysellistä arvoa. • Ämmälän säilytettävillä peltoalueilla on myös virkistysellistä arvoa. • Uudet ohjeelliset ulkoilureitit parantavat alueen virkistysyhteyksiä. • Porvoonjoelle on osoitettu maakuntakaavan mukainen melontareitti. • Renkomäen harjun pohjoispuolella oleva virkistysalue pienenee jonkin verran muuttuessaan asuinalueeksi. Harju toimii edelleen asuinalueen merkittävänä virkistysalueena. • Asuinalueiden sisäiset viher- ja virkistysyhteydet tarkentuvat asemakaavoituksen yhteydessä.

Taloudelliset vaikutukset

Yhdyskuntarakenteen taloudellisuus	<ul style="list-style-type: none"> • Osayleiskaavassa osoitettu asuin- ja työpaikkarakentaminen on yhdyskuntarakenteellisesti taloudellista, sillä uusi rakentaminen on pääosin keskitettyä ja tiivistä. • Kunnallistekniikan toteuttamisesta aiheutuu kunnille normaaleja investointikustannuksia, tosin savikkoisen maaperän vuoksi alueen rakentamiskustannukset saattavat paikoin nousta keskimääräistä korkeammiksi. • Rakentaminen moottoritien ja radan varteen saattaa paikoin aiheuttaa ylimääräisiä kustannuksia tärinän ja melun aiheuttamien rajoitteiden vuoksi.
Elinkeinoelämä	<ul style="list-style-type: none"> • Valtatien varteen osoitettu työpaikka-alue parantaa elinkeinoelämän toimintaedellytyksiä alueella.
Maatalous	<ul style="list-style-type: none"> • Maatalouden toimintaedellytykset säilyvät Porvoonjokilaaksossa ja Hollolan itäosissa. Uusilla rakentamisen alueilla peltojen pinta-alat kuitenkin pienenevät. Peltoja on osoitettu rakentamiskäyttöön erityisesti Hangasmäessä, Renkomäessä ja Ämmälän pohjoispuolella. • Porvoonjoen syvälle syöpyneet uomat, voimakkaasti viettävät uoman reunat sekä maaperän aiheuttama joen meanderointi vaikeuttavat ulkoilureittien luontevan paikan löytymistä.

Ympäristöhaitat

	<ul style="list-style-type: none"> • Asumista on sijoitettu rautatien oletetulle melualueelle, mikä saattaa aiheuttaa rajoitteita rakentamiselle. Myös tärinä voi vaikuttaa rakentamismahdollisuuksiin. Tärinä- ja meluntorjuntatarpeeseen tulee kiinnittää erityistä huomiota asemakaavoituksessa. • Osayleiskaavassa osoitetut melusuojaustoimenpiteet moottoritien varrella suojaavat uudet asuinalueet liikenteen aiheuttamalta melulta. • Oletetuille tulva-alueille (tulvavaara-alue kerran 50 vuodessa) ei ole osoitettu uutta rakentamista. Tulva-alueen tarkempi rajausta tulee määrittellä tarkemman kaavoituksen ja lupakäsittelyjen yhteydessä.
--	--

E. OSAYLEISKAAVAN TOTEUTTAMINEN

Asemakaavoitus

Asemakaavoitus on tarpeen alueilla, joihin osayleiskaavassa on osoitettu merkittäviä uusia asuin- tai työpaikka-aluevarauksia. Asemakaavoitettavaksi tarkoitettujen alueiden ulkopuolella osayleiskaava ohjaa alueella tehtäviä suunnittelutarveratkaisuja sekä lupien käsittelyä. Osayleiskaavan perusteella ei suoraan voida myöntää rakennuslupia.

Rakennusjärjestys

Asemakaava-alueiden ulkopuolella korostuu rakennusjärjestyksen rooli rakentamisen ohjauksessa. On suositeltavaa, että Hollolan kunta ja Lahden kaupunki tutkisivat yhdessä rakennusjärjestystensä sisältöä liittyen alueen ohjaukseen. Rakennusjärjestyksissä voidaan antaa alueelle kohdennettuja määräyksiä ja ohjeita, jotka pohjautuvat koko aluekokonaisuuteen ja sen ohjaustarpeisiin. Asemakaavoihin ja yleisemminkin alueen ohjaukseen liittyen voidaan myös laatia erillisiä rakentamistapaohjeistoja. Ohjeistus on aiheellista erityisesti kulttuurihistoriallisesti ja maisemallisesti arvokkaissa ympäristöissä. Määräykset ja ohjeet voivat liittyä muun muassa rakennusmateriaaleihin ja väreihin, kattomuotoihin ja kattokulmiin, rakennusten massoitteeluun ja mittakaavaan, rakennusten lähiympäristöjen käsittelyyn, rakennelmiin ja rakenteisiin, väylien rakentamistapaan ja pintamateriaaleihin sekä kasvillisuuteen.

Vaiheittain toteuttaminen

Osayleiskaavan mukaisen maankäytön vaiheittain toteuttaminen voi tapahtua usealla eri tavalla. Suositeltavaa on asemakaavoittaa ensin nykyisen yhdyskuntarakenteeseen tukeutuvat asemakaava-alueet. Alueen kokonaiskuvan kannalta on suositeltavaa asemakaavoittaa alueet selkeinä laajoina kokonaisuuksina.

Alueiden käyttöönotto edellyttää kunnallistekniikan rakentamista sekä mahdollisten ympäristöhaittojen käsittelyä tai poistamista. Lisääntyvä asukasmäärä parantaa mahdollisuuksia saada alueelle palveluja. Julkisen liikenteen palveluiden parantaminen on syytä aloittaa samaan aikaan alueen rakentamisen aloittamisen kanssa, jotta asukkaille pystytään tarjoamaan hyvät julkiset kulkuyhteydet heti alueelle muutosta lähtien.

LÄHTEET JA KAAVATYÖN AIKANA KÄYTÖSSÄ OLLEET SELVITYKSET

Maankäytön suunnitelmat ja selvitykset:

- Lahden (oikeusvaikutukseton) yleiskaava 1998:
<http://www.lahti.fi/www/cms.nsf/pages/F655DA0C254384F7C2256E86002BBCE2>
 - Lahden yleiskaava 1998. Selostus. Yleiskaavan tarkistus 1990–1998.
 - Lahden yleiskaava 1998. Liitejulkaisu A. Suunnittelun lähtökohdat. Yleiskaavan tarkistus 1990–1998.
 - Lahden yleiskaava 1998. Liitejulkaisu B. maankäytön kehittämismahdollisuudet. Yleiskaavan tarkistus 1990–1998.
- Lahden kaupunkiseudun rakennemalli 2040.
 - http://www.lahdenseutu.net/asiakkaat/lahdenseutu/asuminen/content_images/dokumentit/seutuhallinto/loppuraportti2040.pdf
- Päijät-Hämeen liitto 2006. Päijät-Hämeen maakuntakaava.
<http://www.paijat-hame.fi/maka/index.htm>
- maakuntakaavaan liittyvät selvitykset:
 - maakunnallisesti arvokkaat rakennetut ympäristöt
 - Päijät-Hämeen maisema-arvot
 - Päijät-Hämeen maakunnalliset maisema-alueet
 - Maisematyyppien kuvaukset
 - Päijät-Hämeen ekologinen verkosto
 - [Päijät-Hämeen kaupan palveluverkkoselvitys](#)
 - [Ihmisiin kohdistuvien vaikutusten arviointi Päijät-Hämeen maakuntakaavaprosessissa](#)
- Päijät-Hämeen liikennejärjestelmäsuunnitelma 2005
 - o http://www.paijat-hame.fi/LJS/visio_ja_tavoitteet_020605.pdf
- Ajantasa-asemakaava
 - o <http://kartta.lahti.fi/internetwebmap/asemakaavavireilla.htm>
- Orimattilan osayleiskaavoitus
 - o Länsi-Pennalan teollisuusalue, osayleiskaava. Kaavaehdotus 2007.
 - o Pennala-Pasinan pohjoisosan asuinalueiden osayleiskaava. Luonnos 2007.
- Tilastokeskuksen väestöennuste: <http://www.stat.fi/til/vaenn/index.html>

Osayleiskaavatyön yhteydessä laaditut selvitykset:

Lahden kaupunki, Hollolan kunta 2009. **Miekkion-Renkomäen –Ämmälän meluselvitys.** Pöyry Environment Oy. 2009

Lahden kaupunki 2009. **Porvoonjoen, Rengonjoen ja Vartio-ojan tulvavaarakartoitus (Porvoonjoen yksityiskohtainen tulvakartoitus).** Ympäristötekniikan insinööritoimisto Jami Aho.

Ympäristösuunnittelu Enviro Oy, Ympäristösuunnittelu OK, 2007. **Miekkion osayleiskaava-alueen luonto ja maisema 2007.**

Ympäristösuunnittelu Enviro Oy, Ympäristösuunnittelu OK, 2007. **Renkomäen osayleiskaava-alueen luonto ja maisema 2007.**

Enviro, **Osayleiskaava-alueiden linnustoselvitykset 2009, 1.11.2009**

Luontoselvitys Metsänen, **Liito-oravaselvityksen täydennys Hollolan Miekkion alueella** keväällä 2009, 23.8.2009

Luontoselvitykset:

Erkinaro, Mikko, 2005. **Lahden lepakot. Kartoitus 2003 ja suuntaviittoja tulevaisuuteen.** Lahden valvonta- ja ympäristökeskuksen tiedonantoja sarja A2/2005.

Heikkinen, Risto & Toivonen, Heikki, 1989. **Harjukasvien ja edustavan harjukasvillisuuden inventointi Hämeen läänissä.** Hämeen lääninhallitus.

Lahden kaupunki 2000. **Lahden luonto, biologian ja maantieteen opetuskohteet.** Lahden kaupunki, valvonta- ja ympäristökeskuksen julkaisuja A10/2000.

Luontoselvitys Metsänen, Saukkokartoitus Lahden, Hollolan ja Nastolan alueilla kevättalvella 2009.

Mäkinen, Jussi, 2005. **Lahden kaupungin liito-oravakartoitus.** Lahden valvonta ja ympäristökeskus.

Päijät-Hämeen seutukaavaliitto.1986. **Päijät-Hämeen uhanalaiset ja harvinaiset kasvit.**

Saikko, Pekka & Loikkanen, Marja, 1999. **Lahden lintuatlas 1998–1999.** Lahden kaupunki, Valvonta- ja ympäristökeskuksen julkaisuja, sarja A4/99.

Vauhkonen, Marko, 2003. **Päijät-Hämeen uhanalaiset ja silmälläpidettävät putkilokasvit.** Hämeen ympäristökeskus.

Lahden kasviatlas (valmistumassa)

Maisemaselvitykset:

Aarrevaara, Eeva. Uronen, Carita & Vuorinen, Tapani, 2006. **Päijät-Hämeen maisemaselvitys.** Lahden ammattikorkeakoulu.

Hovi, Antti, 2000. **Päijät-Hämeen perinnemaisemat.** Hämeen ympäristökeskus. Alueelliset ympäristöjulkaisut 190.

Lahden kaupunki 1977. **Maisema-analyysi. Lahden alueen yleispiirteinen maisemainventointi ja – analyysi sekä viheralueiden luokittelu maisemalliselta kannalta.** Ympäristötoimisto Oy. Lahden kaupunkisuunnitteluvirasto. Lahden kaupunkisuunnitelman muistio. 1977.

Lahden kaupunki 1984. **Maisema- ja ympäristöanalyysi.** Lahden yleiskaavan tarkistus ja täydennys. Lahden kaupunkisuunnitteluvirasto, kaavoitusosasto. 1984.

Lahden ammattikorkeakoulu, 1997. **Kaupunkiympäristö maisemana. Maisemarakenteen merkityksestä paikallisidentiteetin luojana.** Tuula Perälä. Lahden ammattikorkeakoulu, miljörakentamisen koulutusohjelma.

Poutiainen, Hannu toim., 2002. **Sukupolvien maisema. Porvoonjokilaakson kansallismaiseman syntymävaiheita.** Lahden kaupunginmuseo.

Päijät-Hämeen liitto, 1992. **Asikkala, Hollola, Lahti, Nastola, Orimattila maisemaselvitys.** Arkkitehtitoimisto Tapani Vuorinen. Päijät-Hämeen liitto.

Ympäristöministeriö, 1993 A. **Maisemanhoito.** Maisema-aluetyöryhmän mietintö I.

Ympäristöministeriö, 1993 B. **Arvokkaat maisema-alueet**. Maisema-alueyöryhmän mietintö II.

Kulttuurihistorialliset selvitykset:

Adel Vadim. Lahelma, Antti, 2002. **Lahti -arkeologinen täydennysinventointi**. Päijät-Hämeen maakuntamuseo, Lahden kaupunginmuseo.

Ahola, Teija, 2006. **Hollola -rakennusinventointi**. Hämeen ympäristökeskuksen moniste 110/2006.

Alanen Timo, Kepsu Saulo, 1989. **Kuninkaan kartasto Suomesta 1776-1805**. Suomalaisen kirjallisuuden seura.

Bilund, Antti. 2004. **Hollolan kunnan arkeologiset kohteet ja muinaismuistot**. Hollolan kunta.

Eronen, Matti ja Matiskainen, Heikki, 1979. **Luonnonolosuhteiden kehitys Etelä-Päijänteellä ja Vesijärven ympäristössä jääkauden lopusta nykyaikaan**. Lahden museo- ja taidelautakunta, tutkimuksia XIV/1979.

Lahden Tekninen virasto, maankäyttö, 2000. **100-vuotias Vanha Loviisanrata**.

Lahelma, Antti toim. 2002. **Porvoonjoen yläjuoksun esihistoriallisia ja kulttuurihistoriallisia kohteita**. Lahden, Hollolan ja Orimattilan alueella. Porvoonjoen asutustutkimus-hanke, Lahden kaupunginmuseo.

Niskanen Riitta toim., 2000. **Selvitys Lahden kulttuurihistoriallisesti arvokkaista kohteista**. Lahden kaupunginmuseo.

Päijät-Hämeen liitto, 2008. **Päijät-Hämeen kiinteät muinaisjäännökset**.

Päijät-Hämeen liitto, 2005. **MARY Päijät-Hämeen maakunnallinen inventointi**.

Päijät-Hämeen maakunta- ja seutukaavaliitto, 1991. **Päijät-Hämeen ympäristöinventoinnit** (harjut, suot, lehdot, arvokkaat vesialueet, lääninhallitusten perustamat luonnonsuojelualueet, muinaismuistokohteet, kulttuurihistorialliset kohteet)

Wager, Henrik, 2006. **Päijät-Hämeen rakennettu kulttuuriympäristö**. Päijät-Hämeen liitto A159 2006.

Liikenneselvitykset:

Eteläisen kehätien suunnitelmat ja selvitykset

Ratahallinto, 2004. **Lahden kaupungin rataympäristöselvitys**.

Suunnittelukeskus Oy 2005. **Hollola. Nostavan osayleiskaava. Liikenteellisten vaihtoehtojen tarkentaminen ja vertailu**.