

LAHTI



LAHDEN VIRKISTYSALUEVERKOSTON YLEISSUUNNITELMA

Y-203
Lahden yleiskaava

8.5.2020
Lahti.fi

SISÄLLYSLUETTELO

Johdanto	1
Osallisuus	1
Tavoitteet	2
Maisemalliset lähtökohdat	5
Maisemarakenne ja maisematyypit	5
Kaupunkirakenne	5
Vesistöt	5
Kulttuurimaisemat	7
Viheralueverkoston tehtävät	9
Seudulliset virkistysyhteydet	11
Lahden Virkistysalueverkosto	12
Virkistysalueiden vyöhykkeet	15
Kaupunginosapuistot	17
Jatkotoimenpiteet	18

JOHDANTO

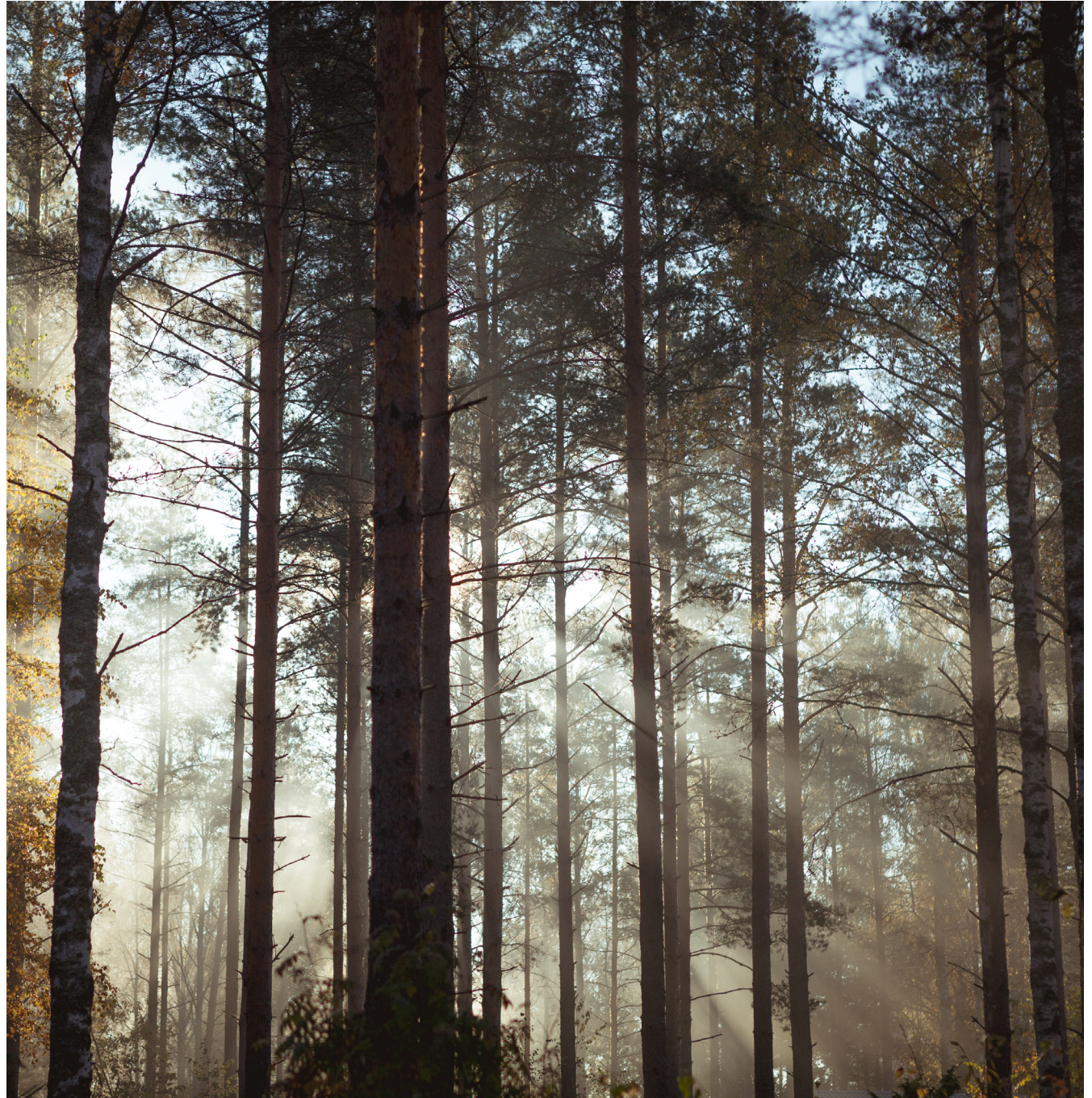
Lahden virkistysalueverkoston yleissuunnitelma on laadittu Lahden yleiskaavatyön 2017-2020 yhteydessä. Työn tavoitteena on ollut tuottaa taustatietoa Lahden yleiskaava 2030 laadintaa varten ja tarkentaa virkistysalueverkoston rakennetta. Entisen Lahden kaupungin alueelta vastaavaa taustatietoa on laadittu aiemminkin, mutta Nastolan kunnan ja Lahden kaupungin yhdistyttyä vuoden 2016 alussa, tuli tarpeen selvittää virkistysalueverkoston luonne koko nykyisen kaupungin laajuudessa. Suunnitelma on laadittu virkistyönä yhteistyössä Lahden kaupungin eri toimijoiden kanssa.

Suunnitelmassa otetaan kantaa paitsi julkisiin myös yksityisessä omistuksessa oleviin viheralueisiin, jotka täydentävät kaupungin omistamaa virkistysalueverkostoa. Yksityiset ja julkiset viheralueet muodostavat yhdessä kokonaisuuden, jolla on merkitystä sekä ihmisille että eläimille. Lahden ekologisista verkostoista ja tärkeimmistä ekosysteemipalveluista on tehty erilliset selvitykset vuonna 2019. Tässä suunnitelmassa painopisteenä on viheralueiden virkistyskäyttö ja virkistysyhteydet, joten yksityiset pihalueet on kuitenkin rajattu työn ulkopuolelle.

OSALLISUUS

Työn alussa järjestettiin viheralueihin liittyvä paneelikeskustelu Historiallisella museolla 16.5.2017. Tilaisuudessa keskusteltiin virkistysalueiden tarpeellisuudesta, tulevaisuudesta sekä uusista käyttötavoista ja -muodoista.

Suunnitelma on yleiskaavan liiteaineistoa. Suunnitelmaluonnos oli nähtävillä yleiskaavaluonnoksen yhteydessä 2.5.-3.6.2019. Lopullinen raporttimuotoinen suunnitelma tulee nähtäville yleiskaavaehdotuksen liitteenä kesällä 2020.



TAVOITTEET

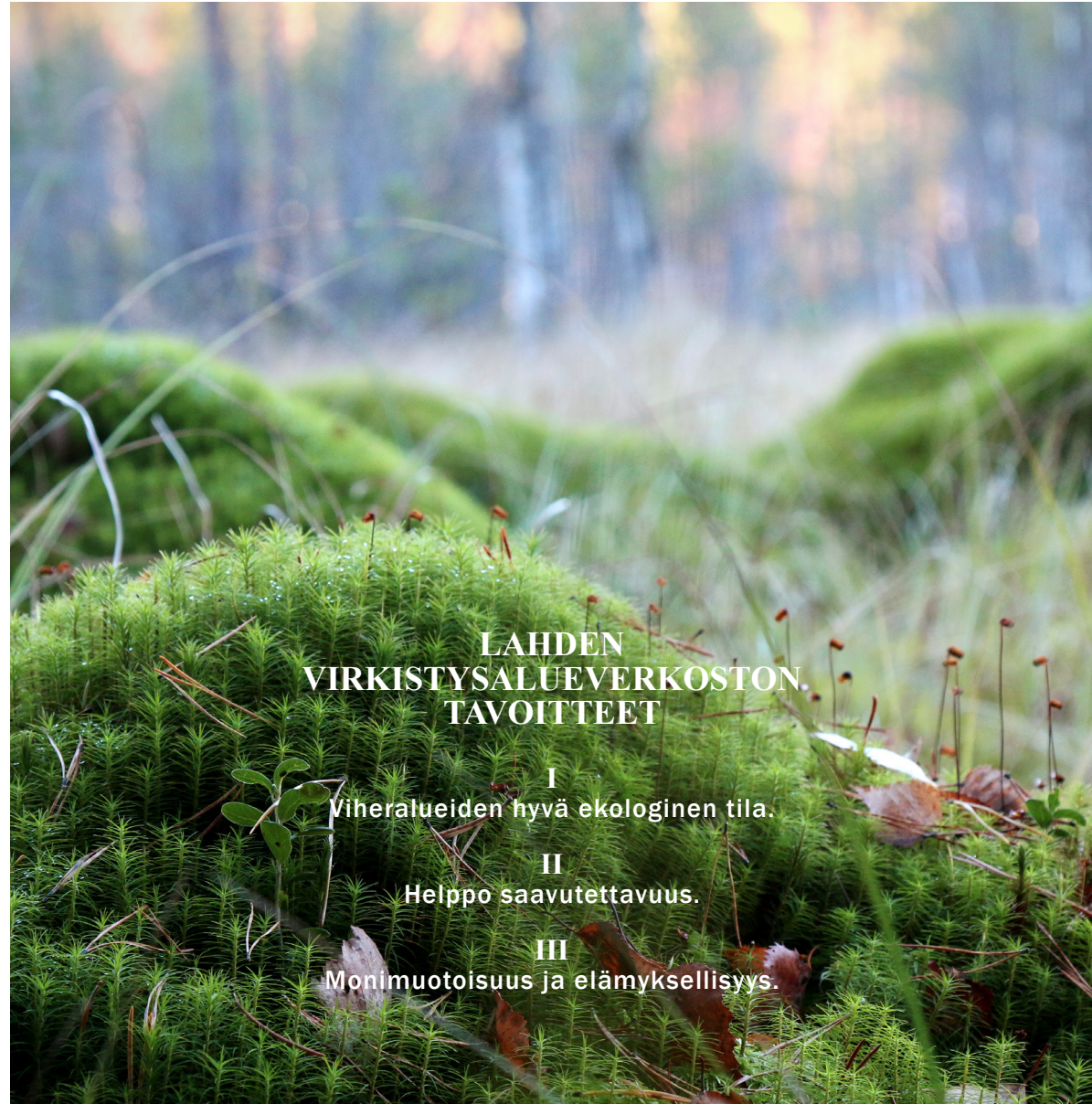
Lahti on vihreä kaupunki. Lahden pinta-alasta 75 % on viheraluetta ja 10 % vesialuetta. Yhdeksän kymmenestä lahtelaisesta asuu alle 300 metrin etäisyydellä virkistysalueesta.

Lahden kaupungin omistamia viheralueita koskeva strateginen viheralueohjelma valmistui vuonna 2013. Siinä määriteltiin lahtelaisten virkistysalueiden tärkeimmät tavoitteet, jotka ovat laajennettavissa myös nykyiseen kaupunkiin.

Viheralueohjelman tavoitteet:

1. Säilytetään Lahden identiteettiä tukevat ja maisemallisesti sekä kulttuurisesti arvokkaat ympäristökokonaisuudet.
2. Kehitetään monimuotoista ekologista ja toiminnallista viherverkostoa.
3. Luodaan edellytykset kestäväälle kehitykselle.
4. Luodaan edellytykset turvalliselle ja viihtyisälle elinympäristölle.
5. Edistetään luonnon tarjoamia elämyksiä ja terveyshyötyjä.

Lahden identiteettiin kuuluvat mm. Salpausselkä, maamerkit, satama, katupuut ja perhepuisto. Yleiskaavatyön yhteydessä Lahden virkistysalueverkoston tavoitteiksi on nostettu viheralueiden hyvä ekologinen tila, helppo saavutettavuus sekä monimuotoisuus ja elämyksellisyys.

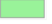

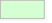
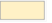
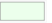







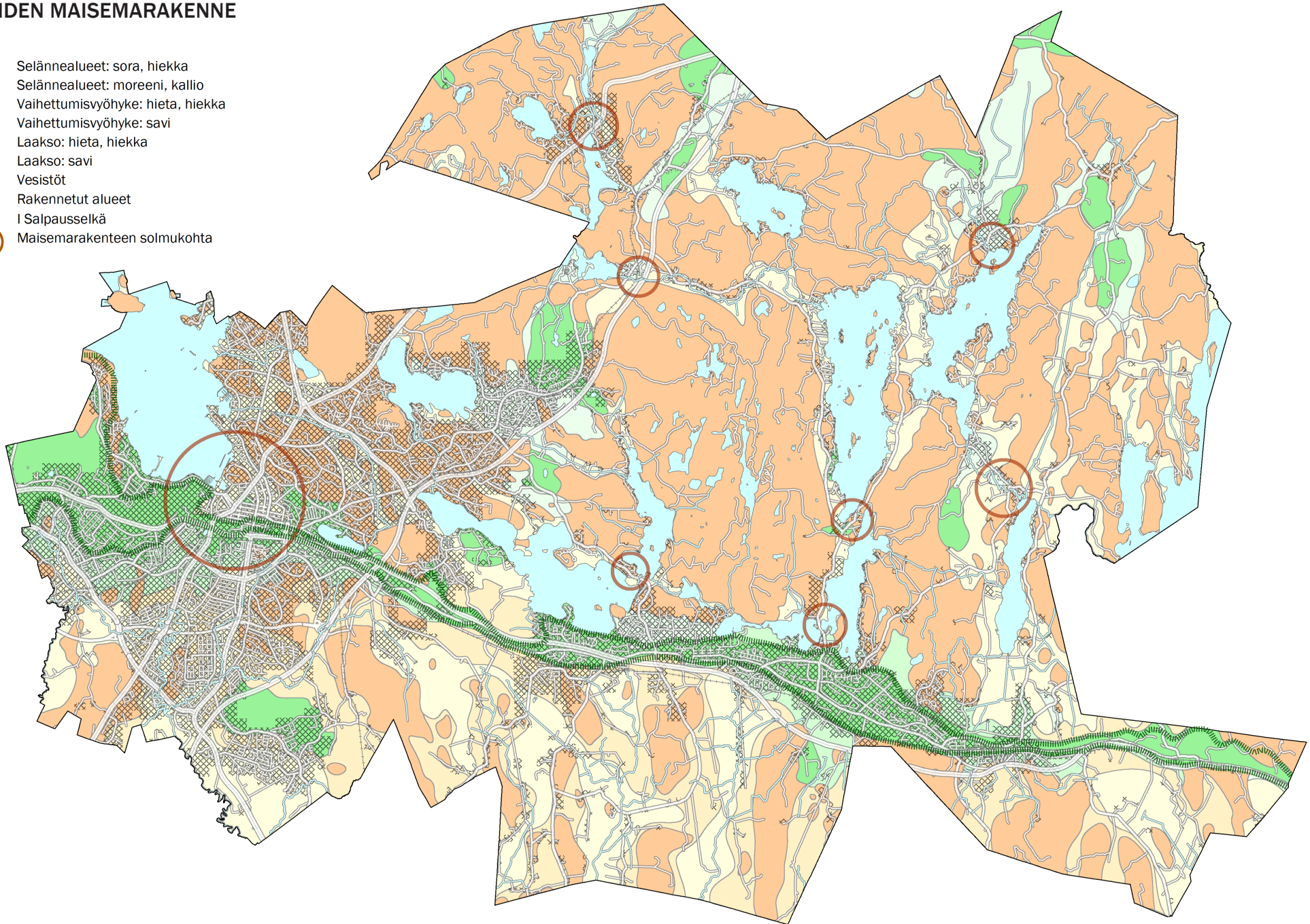


*” Kaikilla kaupunkilaisilla tulee olla
tilaisuus jokapäiväiseen kosketukseen
monimuotoisen luonnon kanssa. ”*

- Lahden viheralueohjelma 2013

LAHDEN MAISEMARAKENNE

-  Selännealueet: sora, hiekka
-  Selännealueet: moreeni, kallio
-  Vaihtumisvyöhyke: hieta, hiekka
-  Vaihtumisvyöhyke: savi
-  Laakso: hieta, hiekka
-  Laakso: savi
-  Vesistöt
-  Rakennetut alueet
-  I Salpausselkä
-  Maisemarakenteen solmukohta

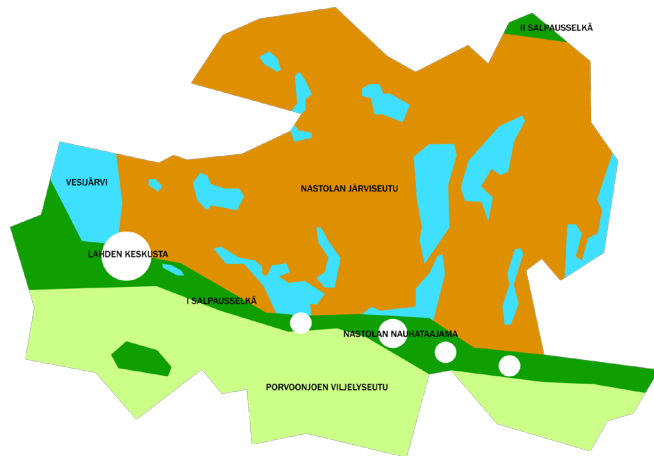


MAISEMALLISET LÄHTÖKOHDAT

Viheralueiden verkosto on osa koettua maisemaa. Maisema ymmärretään useimmiten koettuna näkymänä. Näkyvä maisema - maisemakuva - on sekä luonnon ilmiöiden että ihmisen toiminnan muovaama lopputulos, joka muuttuu jatkuvasti. Muutos on osin hidasta ja osin nopeaa. Esimerkiksi soistuminen, metsänkasvu, rakentaminen ja vuodenaikojen vaihtelu, muuttavat kaikki maisemakuvaa.

Maiseman pohjana on maisemarakenne, joka muodostuu kallioperän, maaperän, korkeusvaihteluiden, vesistöjen ja ilmaston muodostamasta kokonaisuudesta. Näiden maisemarakenteen osatekijöiden vuorovaikutuksena ovat syntyneet kullekin alueelle tyypilliset ominaispiirteet.

LAHDEN MAISEMATYYPIT



MAISEMARAKENNE JA MAISEMATYYPIT

Lahden maisemarakennetta on muovannut merkittävästi viimeisin jääkauden sulamisvaihe sekä silloinen ilmaston äkillinen kylmeneminen noin 12 600 - 11 500 vuotta sitten. Jäätikön reunalle muodostui I Salpausselkä joka on Lahden maiseman tunnetuin geologinen muodostuma.

I Salpausselkä jakaa Lahden erilaisiin maisematyyppeihin. Salpausselän eteläpuolella avautuu tasainen savikkoinen Porvoonjoen viljelyseutu, jolle on tyypillistä vähäiset järvet ja laajat peltoaukeat.

Varsinaisen I Salpausselän alue kulkee halki koko kaupungin nauhamaisesti. Sorasta ja hiekasta muodostuneen Salpausselän pohjoisrinteet ovat jyrkät ja varjoiset, kun taas etelään suuntautuvat paahderinteet sekä loivemmat pienilmastollisesti suotuisat vaihtumisvyöhykkeet. Tasaisilla lakialueiden mäntykankailla vaihtelua tuovat suppien ryhmittymät.

I Salpausselän pohjoispuolelta alkaa Järvi-Suomi. Nastolan järvisseutu muodostuu pienempien järvi- ja jyrkkäpiirteisten selänteiden muodostamasta mosaiikista, jossa on nähtävissä kallioperän ruhjeista johtuvaa suuntautuneisuutta. Aivan kaupungin koillisreunalla ulotutaan II Salpausselän eteläreunalle. Lahden suurin järvi, Vesijärvi, sijoittuu aivan Salpausselkään kiinni. Salpausselän alittava laaja kallioruhje kulkee Vesijärven laakso kohdalla.

KAUPUNKIRAKENNE

Lahden keskusta sijoittuu I Salpausselän ja Vesijärven muodostamaan maisemalliseen solmukohtaan, jossa kaksi erilaista maisemaelementtiä, vesi ja selänne, kohtaavat. Entisen Lahden puolella kaupunkirakenne on levittäytynyt kehämäisesti ja laajat osat I Salpausselkää on virkistysaluetta.

Nastolan puolella taajamarakenteen kehitys on ollut nauhamainen ja se sijoittuu I Salpausselän laelle. Varsinaisen taajaman sisällä virkistysalueet sijaitsevat hajanaisesti. Järvien ja viljelyaukeiden muodostamisessa solmukohdissa on perinteistä kyläasutusta.






VESISTÖT

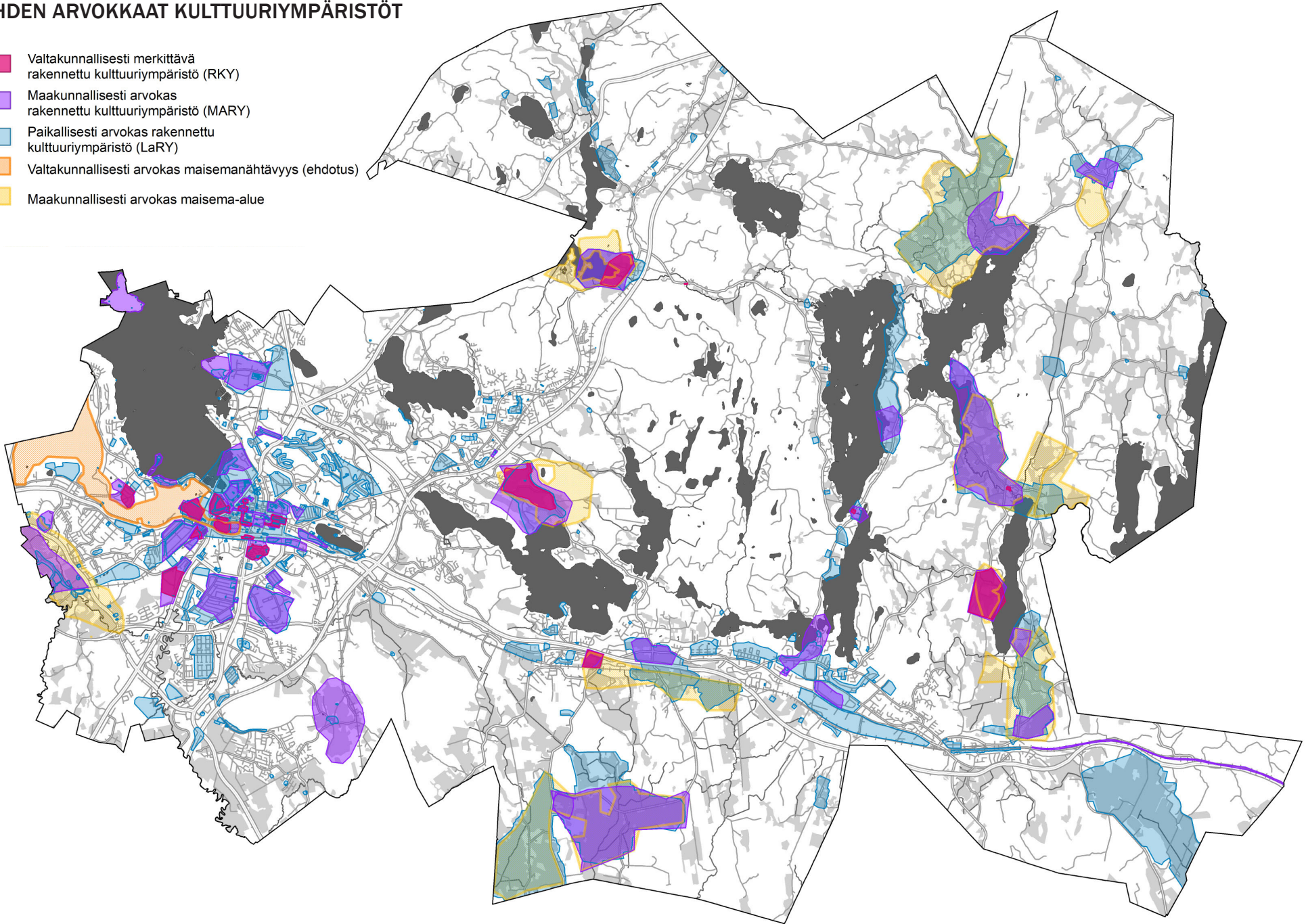
Lahden järvet sijaitsevat I Salpausselän pohjoispuolella. Yleiskaavaan merkittyjä järviä tai lampia on Lahdessa 55 kappaletta. Nastolan kalliolisella ja pieni- ja piirteisellä ylänköalueella pieniä järviä ja lampia on runsaasti. Koko I Salpausselän pohjoispuolinen alue kuuluu Kymijoen valuma-alueeseen.

I Salpausselän eteläpuolella vesistöt ovat jokia ja puroja, merkittävimpänä niistä Porvoonjoki, jonka valuma-alueeseen lähes koko Etelä-Lahti itäosia lukuun ottamatta kuuluu.

I Salpausselän ansiosta Lahden alueella on mittavat pohjavesialueet. Pohjaveden muodostumisalueista hieman yli 50 % sijaitsee viheralueella.

LAHDEN ARVOKKAAT KULTTUURIYMPÄRISTÖT

-  Valtakunnallisesti merkittävä rakennettu kulttuuriympäristö (RKY)
-  Maakunnallisesti arvokas rakennettu kulttuuriympäristö (MARY)
-  Paikallisesti arvokas rakennettu kulttuuriympäristö (LaRY)
-  Valtakunnallisesti arvokas maisemanähtävyys (ehdotus)
-  Maakunnallisesti arvokas maisema-alue





KULTTUURIMAISEMAT

Viheralueverkostoon kuuluu sekä luonnonmaisemia että kulttuurimaisemia. Kulttuurimaisemat voivat olla maaseutumaisemia tai kaupunkimaisia ympäristöjä.

Lahdessa arvokkaita kulttuurimaisemia on sekä viljelyalueilla, että rakennetuilla alueilla. Lahden keskustassa on useita kulttuurihistoriallisesti arvokkaita virkistys- ja viheralueita. Keskustan arvopuistojen lisäksi myös muilla rakennetuilla alueilla viherympäristö luo arvokkaalle kulttuuriympäristölle kehyksen, joka rajaa ja täydentää rakennettua ympäristöä.

Lahdessa valtakunnallisesti arvokkaita alueita on vanhojen kartanoiden ympäristöissä sekä keskustan rakennetuilla alueilla.

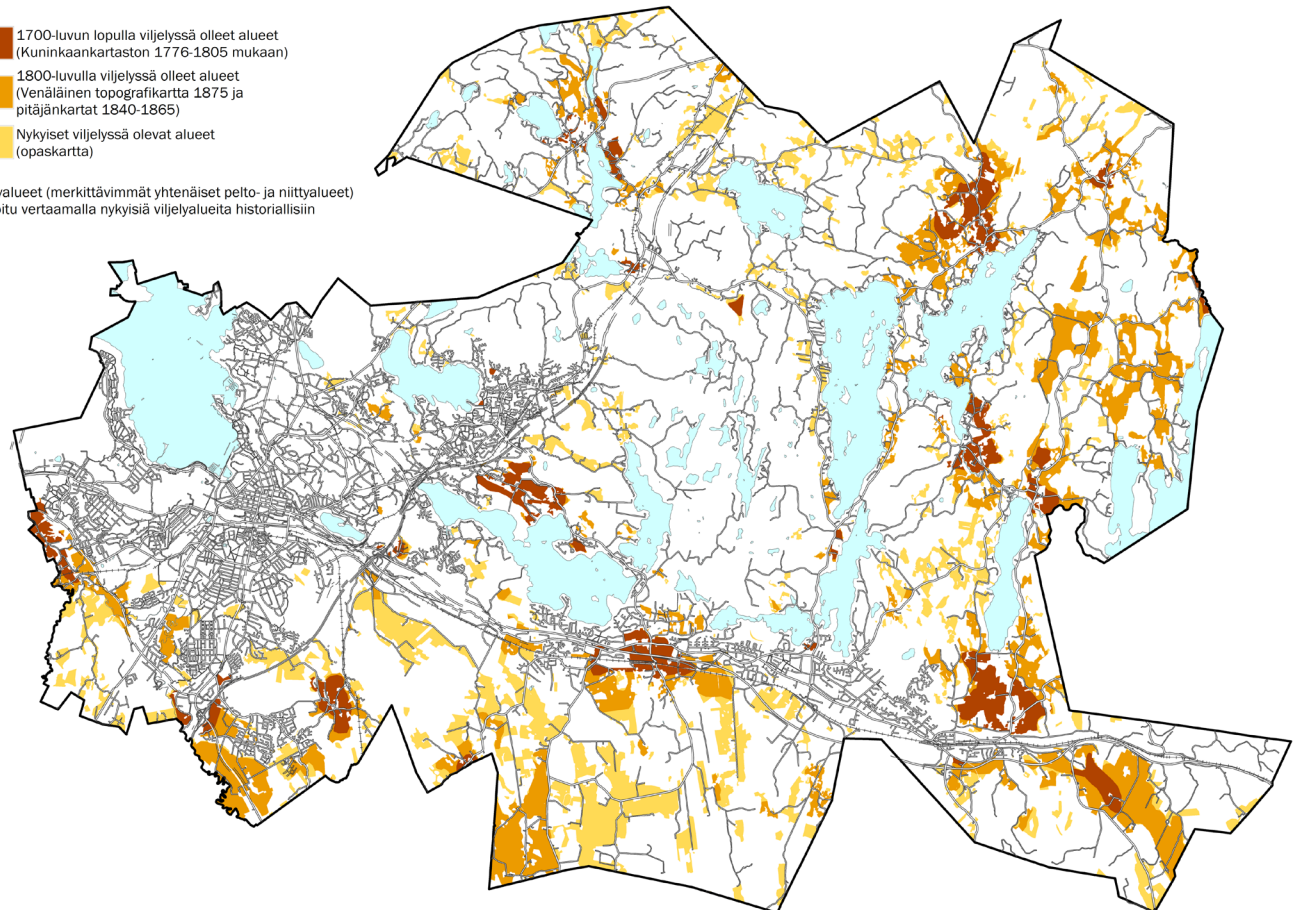
Lisäksi valtakunnallisesti merkittävä alue on Salpauselän, urheilukeskuksen ja Radiomäen muodostama kokonaisuus, jossa rakennettu kulttuuriympäristö ja luonnonmaisema kohtaavat. Alueen arvo on tunnustettu Ympäristöministeriön laatimassa valtakunnallisesti arvokkaiden maisema-alueiden päivitysinventoinnissa, joka on ollut kuulavana vuonna 2016.

Arvokkaat viljelymaisemat keskittyvät laajemmille viljelyalueille, joihin liittyy vanhaa kyläasutusta.

LAHDEN NYKYISTEN VIJELYALUEIDEN AJALLISET KERROSTUMAT

- 1700-luvun lopulla viljelyssä olleet alueet (Kuninkaankartaston 1776-1805 mukaan)
- 1800-luvulla viljelyssä olleet alueet (Venäläinen topografikartta 1875 ja pitäjänkartat 1840-1865)
- Nykyiset viljelyssä olevat alueet (opaskartta)

Viljelyalueet (merkittävimmät yhtenäiset pelto- ja niittyalueet) digitoitu vertaamalla nykyisiä viljelyalueita historiallisiin





VIHERALUEVERKOSTON TEHTÄVÄT

Viheralueita ovat rakennetut puistot ja leikkialueet, metsä-, pelto- ja niittyalueet, liikunta-alueet, julkiset piha-alueet sekä ranta- ja vesistöalueet. Viheralueverkostolla tarkoitetaan näiden kaikkien erilaisten viheralueiden muodostamaa kokonaisuutta. Myös yksityiset piha-alueet ovat tärkeä osa viheralueverkostoa, erityisesti eläinten liikkumisen kannalta.

Viheralueet ovat monella tavalla merkittäviä. Ne tuovat viihtyisyyttä ja hyvinvointia kaupunkilaisille. Lisäävät luonnonmonimuotoisuutta ja sitä kautta ympäristön kestävyyttä. Tällaisia luonnon ihmiselle ilmaiseksi tuottamia hyötyjä kutsutaan ekosysteemi-palveluiksi. Ekosysteemi-palveluja syntyy niin viher-alueilla kuin rakennetuillakin alueilla. Eniten hyötyjä saadaan juuri viheralueilta.

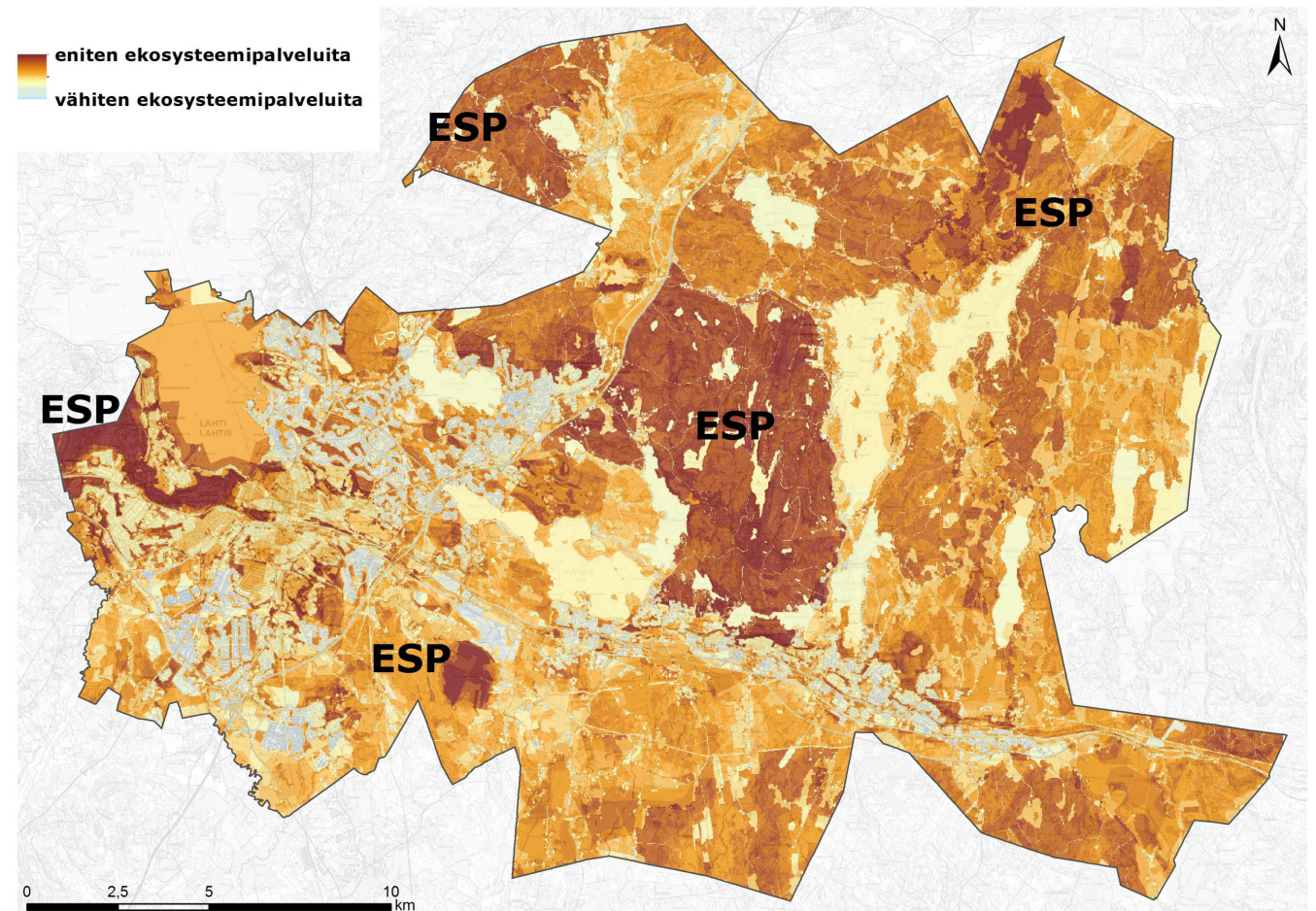
Lahden ekosysteemi-palveluista on tehty selvitys vuonna 2019 (FCG). Tärkeimmiksi luonnon tarjoamiksi hyödyiksi nousivat:

- puhdas vesi (pohjavesi ja vesistöt)
- metsien tarjoamat raaka-aineet
- maatalous
- ulkoilu- ja virkistysmahdollisuudet

Selvityksessä tehtyjen paikkatietotarkastelujen perusteella Salpausselkä, Linnaistensuo, Nastolan ylänköalue ja Ruuhijärven Isosuo ovat alueita, joilla sijaitsevat merkittävimmät ekosysteemi-palvelukeskittymät. Myös rakennetun alueen keskellä olevat pienemmät viheralueet ovat tärkeitä.

Viheralueiden tuottamat hyödyt riippuvat alueen käyttötavasta tai käyttäjäryhmästä, mikä voi paikoin johtaa ristiriitoihin. Viheralueiden merkitys on myös paikkaan sidottu. Kaupungin keskustassa sijaitse-

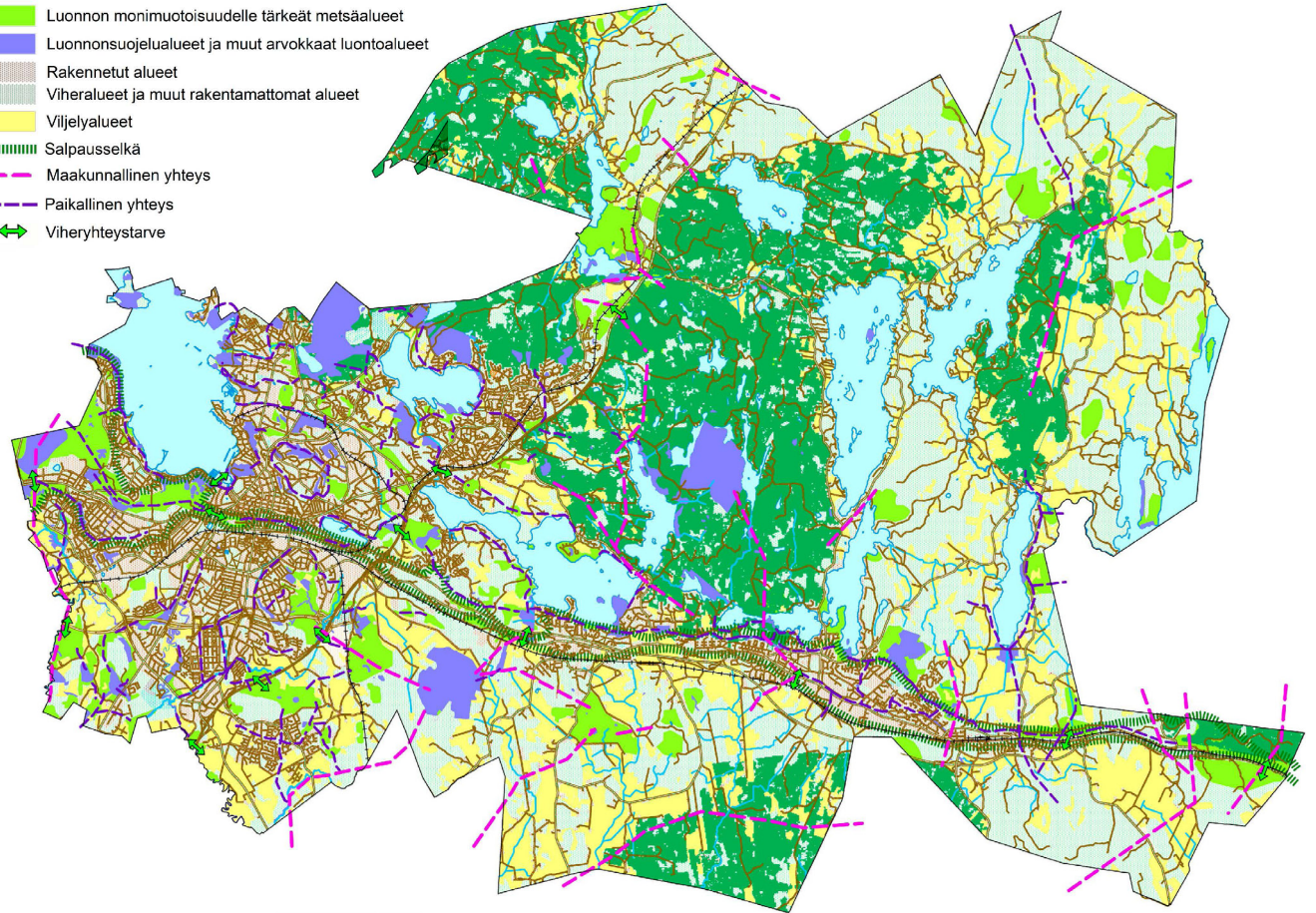
EKOSYSTEEMIPALVELUT YHTEENSÄ





LAHDEN EKOLOGINEN VERKOSTO

- Laajat yhtenäiset metsäalueet (yli 1000 ha)
- Luonnon monimuotoisuudelle tärkeitä metsäalueet
- Luonnonsuojelualueet ja muut arvokkaat luontoalueet
- Rakennetut alueet
- Viheralueet ja muut rakentamattomat alueet
- Viljelyalueet
- Salpausseinä
- Maakunnallinen yhteys
- Paikallinen yhteys
- Viheryhteystarve



valla puistikolla on täysin toisenlainen asema kuin haja-asutusalueella sijaitsevalla metsällä. Viheralueverkoston suunnittelulla pyritään sovittamaan yhteen kaupunki- ja maisemakuvalliset, ekologiset, taloudelliset sekä virkistyskäytön tavoitteet.

Lahden ekosysteemipalveluselityksessä selvitettiin tuotanto-, säätely- ja ylläpito- sekä kulttuuripalvelujen kannalta merkittävimmät alueet. Lisäksi Lahden ekologisista verkostoista valmistui selvitys vuonna 2019 (Carita Uronen). Selvityksessä määriteltiin ekologiset yhteydet ja viheryhteystarpeet elämistön näkökulmasta.



SEUDULLISET VIRKISTYSYHTEYDET

Lahden maakunnallisesti merkittävät virkistysalueet ja metsäalueet on määritelty Päijät-Hämeen maakuntakaavassa. Lahden itäpuolella sijaitsevan litiin vastaavat ulkoilun kannalta merkittävät alueet on osoitettu Kymenlaakson maakuntakaavassa.

Lahdessa maakunnallisesti merkittäviä virkistysalueita sijaitsee läntisellä Salpausselällä, Okeroinen-Renkomäki-Kujala -akselilla, Pesäkallio-Viuhaha-alueella sekä Turranmetsässä. Lapakisto on maakunnallisesti merkittävää metsäaluetta, jolla on ulkoilun ohjaamistarpeita.

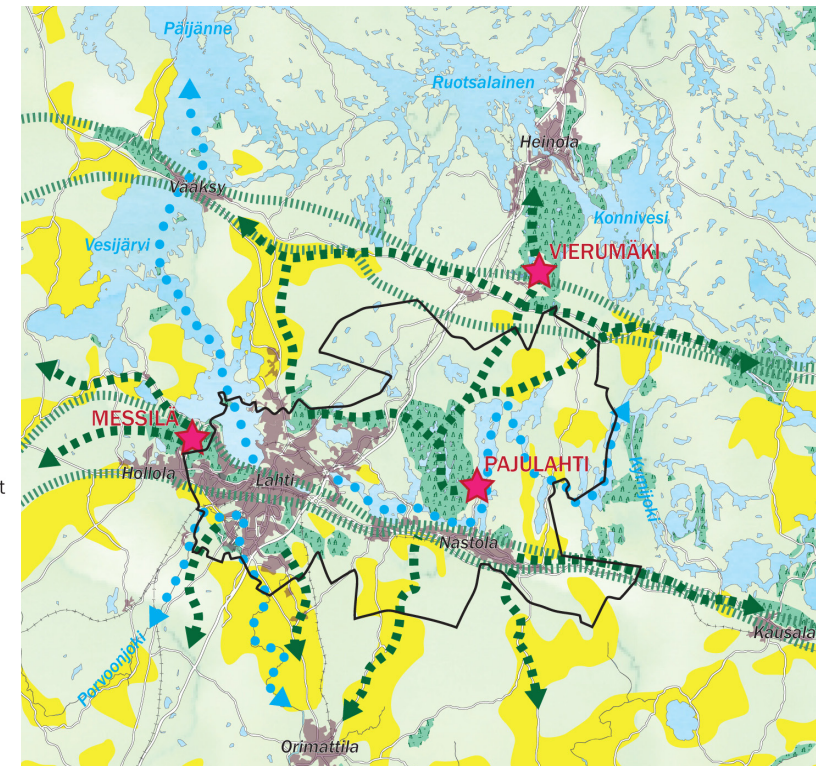
Lahden seudulla merkittäviä ulkoiluun liittyviä matkailutoimijoita ovat Messilä, Pajulahti ja Vierumäki, jotka sijoittuvat hyvin seudullisesti merkittävien ulkoilualueiden läheisyyteen. Lahti on myös osa Salpausselkä Geopark -aluetta, jonka tarkoituksena on edistää kestävää, geologiaa esille tuovaa luontomatkailua.

Seudullisia virkistysyhteyksiä on osoitettu Lahdesta kattavasti kaikkiin suuntiin. Salpausselän suuntaisesti Hollolaan ja litiin suuntautuvat virkistysyhteydet ovat jo nykyisellään toimivia. Yhteyksiä Asikkalan,

Heinolan ja Orimattilan suuntiin tulisi jatkossa kehittää. Erityisesti Pajulahden ja Vierumäen välistä yhteyttä on pidetty tärkeänä.

Seudullinen veneilyreitti kulkee Lahdesta Päijänteelle Vääksyn kanavan kautta. Melontayhteyksiä on lisäksi Porvoonjokea pitkin sekä Kymijärveltä Nastolan järviketjun kautta Kymijoenle.

- ★ Matkailu- / Urheilukeskukset
- Maakunnallisesti merkittävät ulkoilualueet
- Viljelymaisemat
- Järvet
- Taajamat
- Salpausselkä
- ➡ Virkistys- ja ulkoilureitit
- Melonta- ja veneilyreitit



LAHDEN VIRKISTYSALUEVERKOSTO



Virkistysalueverkosto on kaupunkilaisten kohtaamisen ja hyvinvoinnin edellytys. Viheralueet vaikuttavat positiivisesti ihmisten terveyteen ja houkuttelevat liikkumaan ja ulkoilemaan. Mielenkiintoiset, paikan ja maiseman omista lähtökohdista ammentavat viheralueet edistävät alueen asukkaiden omaehtoista toimintaa ja kaupunkikulttuuria.

Lahden virkistysalueverkoston vahvuus tulee erilaisista maisematyypeistä ja niiden ominaispiirteiden vahvistamisesta alueiden suunnittelussa ja hoidossa.

Lahden selkärankana toimiva Salpausselkä huomioidaan virkistysalueverkostossa pyrkien säilyttämään sitä pitkin kulkevien viheralueiden muodostama ketju ja mahdollisuuksien mukaan parantamaan viher yhteyksiä Salpausselän suuntaisesti, sekä poikittain sen yli. Etelään suuntautuvia aurinkoisia paahderinteitä kunnostetaan.

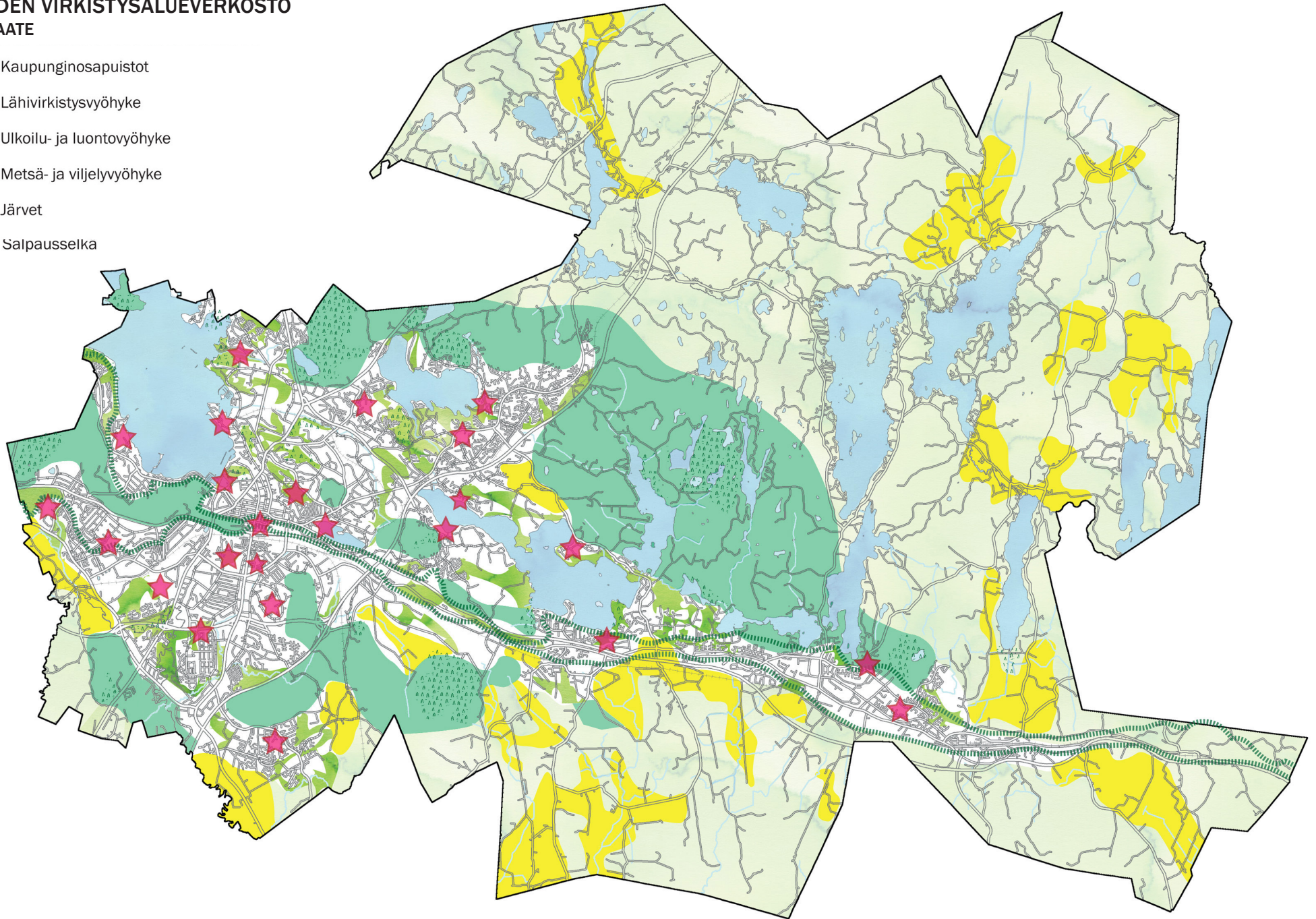
Etelä-Lahden alavilla aukeilla pidetään avoimet maisematilat mahdollisuuksien mukaan avoimina ja jatketaan niittyverkoston kehittämistä. Merkittävät avoimet purouomat pidetään jatkossakin avoimina ja niiden monimuotoista lajistoa vaalitaan.

Salpausselän pohjoispuolella avoimia virkistysalueita on vähemmän, mutta järviä on runsaasti. Merkittäviä näkymiä pidetään avoimina. Ja virkistysalueiden suunnittelussa punnitaan mahdollisten uusien näkymien avaaminen. Alue on laaja ja sen maisematyyppi on pienipiirteinen. Virkistysalueiden suunnittelussa huomioidaan aina paikan ominaispiirteet.

Vesijärven ranta-alueilla rakentamattomat rannat säilytetään virkistyskäytössä. Näkymiä järvelle avataan harkitusti. Järven rantaan on tavoitteena raken-

LAHDEN VIRKISTYSALUEVERKOSTO PERIAATE

- ★ Kaupunginosapuistot
- Lähivirkistysvyöhyke
- Ulkoilu- ja luontovyöhyke
- Metsä- ja viljelyvyöhyke
- Järvet
- Salpausselkä





taa ulkoilureittiyhteys. Lahden sataman ja keskustan välistä viheryhteyttä kehitetään Ranta-Kartanon rakentamisessa.

Kulttuurihistoriallisesti arvokkailla alueilla otetaan rakennetun ympäristön arvot huomioon myös virkistysalueiden suunnittelussa. Kaikilla alueilla haitallisia vieraslajeja torjutaan Lahden haitallisten vieraslajien tavoiteohjelman mukaisesti.

VIRKISTYSALUEIDEN VYÖHYKKEET

Virkistysalueverkosto on jaettu kolmeen vyöhykkeeseen. Lähivirkistysvyöhykkeeseen, ulkoilu- ja luontovyöhykkeeseen sekä metsä- ja viljelyvyöhykkeeseen. Lähivirkistysvyöhyke tukeutuu kiinteästi kaupunkirakenteeseen kun taas ulkoilu- ja luontovyöhyke kehittää taajamaa rakenteen ulkokehällä kuitenkin välillä rakenteen sisään kurkottaen. Metsä- ja viljelyvyöhyke on verkoston uloin kehä, jolla virkistyskäytön paineet ovat vähäisimmät.

Metsä- ja viljelyvyöhyke

Metsä- ja viljelyvyöhyke muodostuu pääasiassa viljelyalueista ja muista metsäalueista. Muut metsäalueet tarkoittavat lähinnä talousmetsää, mutta alueella on myös luonto- tai kulttuuriympäristöarvoiltaan merkittäviä kohteita. Viljelyalueiksi on merkitty merkittävimmät avoimet peltoalueet. Myös pienempiä viljelyalueita sisältyy vyöhykkeeseen.

Metsä- ja viljelyvyöhyke on suurimmaksi osaksi yksityisessä omistuksessa ja alueen virkistyskäyttö tapahtuu jokamiehen oikeuksien puitteissa. Alueille on merkitty tavoitteellisia virkistysyhteyksiä olemassa oleville ulkoilureiteille, yksityisteille ja polkuverkolle. Virkistysyhteyksien toteuttaminen, rakentaminen ja opastaminen vaatii tarkempaa suunnittelua. Tarvittaessa reittien toteuttaminen, rakentaminen ja opastaminen tapahtuu sopimuksien tai reittitoimittuksien kautta myöhemmässä suunnitteluvaiheessa.

Ulkoilu- ja luontovyöhyke

Ulkoilu- ja luontovyöhyke sijoittuu kaupunkitaajaman reunueille, mutta myös keskeisimmät kaupunkirakenteen sisällä olevat laajemmat viheralueet on sisällytetty tähän vyöhykkeeseen. Ulkoilun kannalta merkittäviä metsäalueita on merkitty Rälssi-Jokimaalle, Renkomäki-Kerinkallio-Kujalaan, Salpausselän länsiosaan, Karistoon, Villähteelle, Turranmetsään, Pesäkallio-Viuha-Kunnas -alueelle ja laajemmin Koiskala-Lapakiston -alueelle.

Ulkoilun kannalta merkittävät metsäalueet ovat osin kaupungin ja osin yksityisten omistamia. Yksityisten omistamat metsät ovat enimmäkseen metsätalouksikäytössä. Lapakiston alueella on jo nykyisellään runsaasti reitistöjä ja Lapakiston nykyisen luonnonsuojelualueen käyttöaste on hyvin suuri. Alueella on myös Pajulahden urheilupuiston reitistöjä.

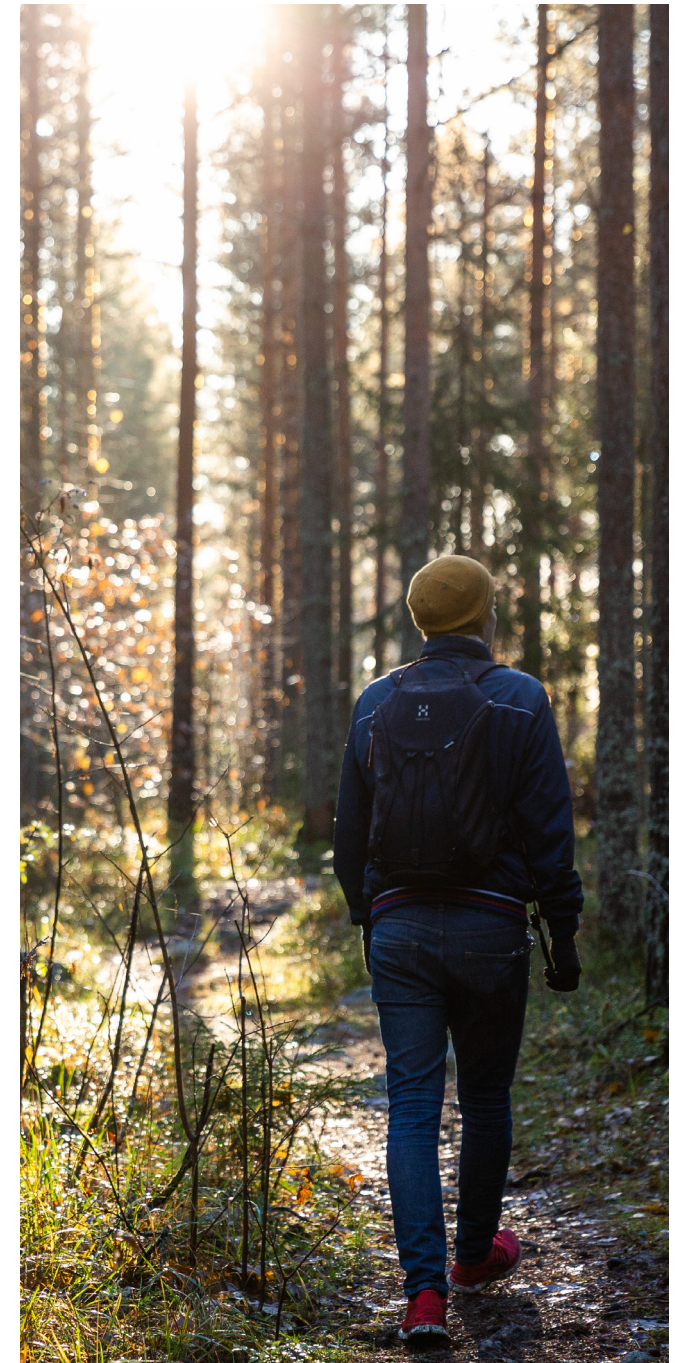
Luontoarvoiltaan merkittäviksi alueiksi on merkitty jo perustetut luonnonsuojelualueet, suunnitellut luonnonsuojelualueet, sekä lumo-luokituksen I-luokan kohteet. Osa nykyisistä lumo-kohteista on tarkoitus perustaa luonnonsuojelualueiksi valmistettaessa olevan luonnonsuojeluohjelman mukaisesti.

Jatkosuunnittelussa tulee huomioida ulkoilukäytön, metsätalouden ja luontoarvojen yhteensovittaminen.

Lähivirkistysvyöhyke

Lähivirkistysvyöhyke muodostuu pääasiassa kaupunkirakenteen sisäisistä lähivirkistysalueista. Alueet ovat suurimmaksi osin asemakaavoitettuja viheralueita.

Asuinalueiden keskeisimmistä lähivirkistysalueista on muodostettu uusi virkistysalueverkoston taso, kaupunginosapuisto. Kaupunginosapuistojen sijoittelussa on hyödynnetty Lahden leikkialueiden palveluverkkotarkastelussa määritellyjä alueellisia leikkipuistoja. Kaupunginosapuistoiksi on määritelty 24 aluekokonaisuutta.





Kaupunginosapuistojen rajaaminen ei kuitenkaan tarkoita, että muita alueita ei enää kehitetä tai niiden hoitotaso heikentyisi. Tarkoitus on tunnistaa kaupunginosien käytetyimmät alueet, "helmet". Näitä "helmiä" on tarkoitus kehittää jatkossa suunnitellusti.

Reitistöt

Suunnitelmassa on esitetty tavoitteellisia virkistysyhteyksiä, jotka voivat kulkea nykyisillä ulkoilureiteillä, kaduilla, yksityisteillä tai polkuverkostoilla. Tavoitteena ei ole tehdä kaikista yhteyksistä ulkoilureittitasoisia vaan yhteydet voivat myös jatkossa olla metsäpolkuja.

Reitistötyössä on hyödynnetty pohja-kartta-aineistoja sekä Strava-palvelua, johon ulkoilijat itse tallentavat kulkemiaan reittejä. Strava-palvelun avulla on esimerkiksi linjattu reittejä metsäalueelle, jossa polkuverkostoa ei näy pohjakartalla. Jotta virkistysyhteydet olisivat jatkuvia, on lisäksi merkitty puuttuvia yhteyksiä, mikäli ei ole tiedossa olevia reittejä alueella tai lyhyt yhteys näyttäisi puuttuvan.

Ulkoilureitistön suunnittelu vaatii paljon jatkosuunnittelua. Reitistön hierarkia tulee täsmentää ja yhteyksien todellinen tarve selvittää. Tämän suunnitelman virkistysyhteydet toimivat lähtöaineistona tarkempaan reitistösuunnitteluun.

KAUPUNGINOSAPUISTOT

Kaupunginosapuistot ovat alueita, joille keskitetään toimintoja, joiden kunnossapitoon ja metsänhoitoon panostetaan. Kaupunginosapuistojen ajatuksena on keskittää rajalliset resurssit viisaasti käytetyimpiin viheraluekokonaisuuksiin, kehittämällä erityisesti näitä alueita jatkossa. Kaupunginosapuistot sijaitsevat virkistysalueverkoston keskeisillä osilla, helposti saavutettavissa. Ne ovat monipuolisia sekä monimuotoisia ja tarjoavat erilaisille käyttäjäryhmille paikan yhteisölliseen toimintaan.

Kaupunginosapuistot vahvistavat alueen identiteettiä ja niiden hyvällä suunnittelulla sekä toteutuksella on mahdollista parantaa asuinalueen imagoa. Kaupunginosapuisto voi sisältää vaihtelevasti luonto-, kulttuuri- ja toiminta-alueita. Rakennetuille alueille sijoittuvat mm. leikkipaikat ja pelikentät. Luontoalueita kehitetään alueen luontoarvot ja monimuotoisuus huomioiden. Kulttuuriympäristön erityispiirteet säilytetään ja niitä tuetaan.

Suurin osa kaupunginosapuistoiksi rajatuista kohteista ovat nykyisiä viheralueita. Osa kaupunginosapuistoista liittyy kuitenkin tulevaan kaupunkirakenteeseen, ja niiden suunnittelu ja kehittäminen ajoitetaan alueen muun rakentamisen yhteyteen. Tällaisia alueita ovat mm. Hennala ja Niemelännie-mi. Myös Kytölässä viheralueverkoston jatkuvuutta tarkastellaan asemakaavoituksen yhteydessä.

” Tulevaisuuden viheralue on siisti, syötävän kaunis, resurssiviisas, osallistava ja monimuotoinen. ”

- Tulevaisuuden viheralueet -paneelikeskustelu 16.5.2017.



JATKOTOIMENPITEET

Virkistysalueverkoston yleissuunnitelma on yleiskaavaan liittyvä suunnitelma, jota on mahdollista päivittää samalla tavalla kiertävästi kuin itse yleiskaavaa.

Kaupunginosapuistoja on esitetty 24 kappaletta eri puolille kaupunkia. Osa alueista on hyvin suunniteltuja kokonaisuuksia, mutta osa on nykyisellään jäsentymättömiä. Tavoitteena on kehittää kaupunginosapuistojen verkostolle viitesuunnitelmamalli, jonka avulla voidaan määrittää alueen tavoitteet ja pääperiaatteet sekä kartalla että sanallisesti. Viitesuunnitelmassa esitetään alueen yleispiirteiset toiminta- ja kasvillisuusalueet, sekä puiston maisemallinen / kaupunkikuvallinen ilme ja luonne.

Myös muille lähivirkistysalueille on tarpeen tehdä vähintään sanalliset tavoitteet ja hahmottaa lähivirkistysalueiden kokonaisuudet. Alueiden rajaamisessa ja tavoitteiden laadinnassa otetaan huomioon maisemarakenne ja maisematyyppi.

Reitistöjen suunnittelua tulee jatkaa yhdessä eri toimijoiden kanssa.



Liitteet

Liite 1. Karttaliite ja luettelo kaupunginosapuistoista

Liite 2. Virkistysalueverkoston yleissuunnitelma 1 : 60 000 (A2)

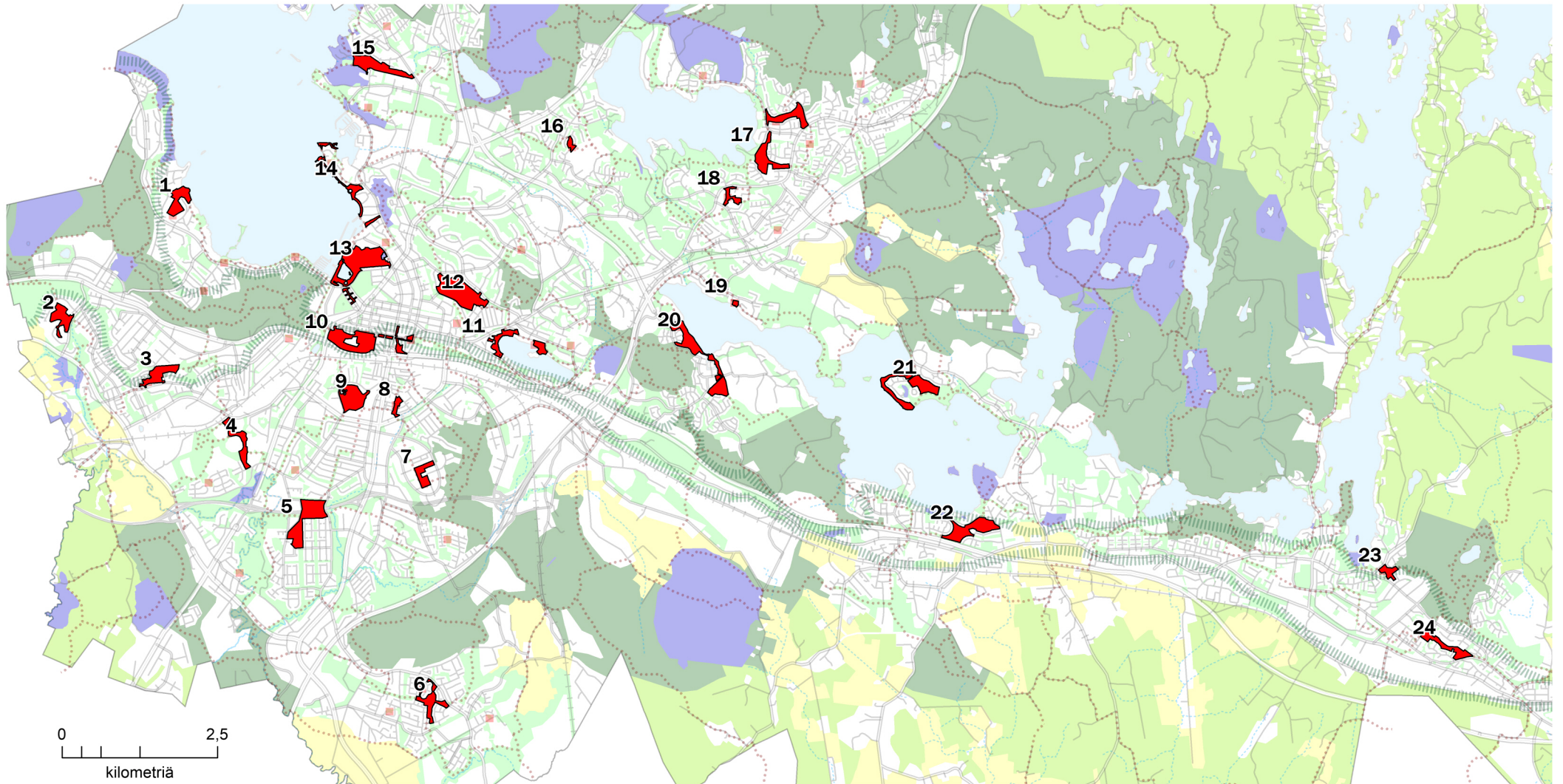
LAHDEN VIRKISTYSALUEVERKOSTO

KAUPUNGINOSAPUISTOT

- 1 Kankolanpuisto
- 2 Erviänpuisto
- 3 Männistönrinne
- 4 Hennalan uuden asuinalueen puisto
- 5 Patomäenpuisto ja -kenttä
- 6 Arometsänpuisto
- 7 Liipolanmäki
- 8 Esikkopuisto


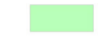
- 9 Asemantaustanpuisto (perhepuisto)
- 10 Radiomäki, Kaupungintalon puisto ja Loviisanpääsi
- 11 Möysän uimaranta ja Joutjärven puistot
- 12 Mustankallionmäenpuisto
- 13 Ranta-Kartanon, Pikku-Vesijärven ja Kariniemen puistot
- 14 Ankkuri - Ruoriniemen rantapuistot
- 15 Merrasojanpuisto
- 16 Kytölään Kirkkotienmaa

- 17 Sepänojanpuisto
- 18 Kissamäenpuisto
- 19 Kaukkarin ranta
- 20 Kariston rantapuisto ja Kivipuronpuisto
- 21 Niemelänniemen puistot
- 22 Vanhankartanonmäki ja -puisto
- 23 Kisaharjunpuisto
- 24 Rakokivenpuisto





LAHDEN VIRKISTYSALUEVERKOSTO
YLEISSUUNNITELMA 1 : 60 000

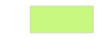

LÄHIVIRKISTYSVYÖHYKE

-  Kaupunginosapuisto
-  Lähivirkistykseen varattu alue

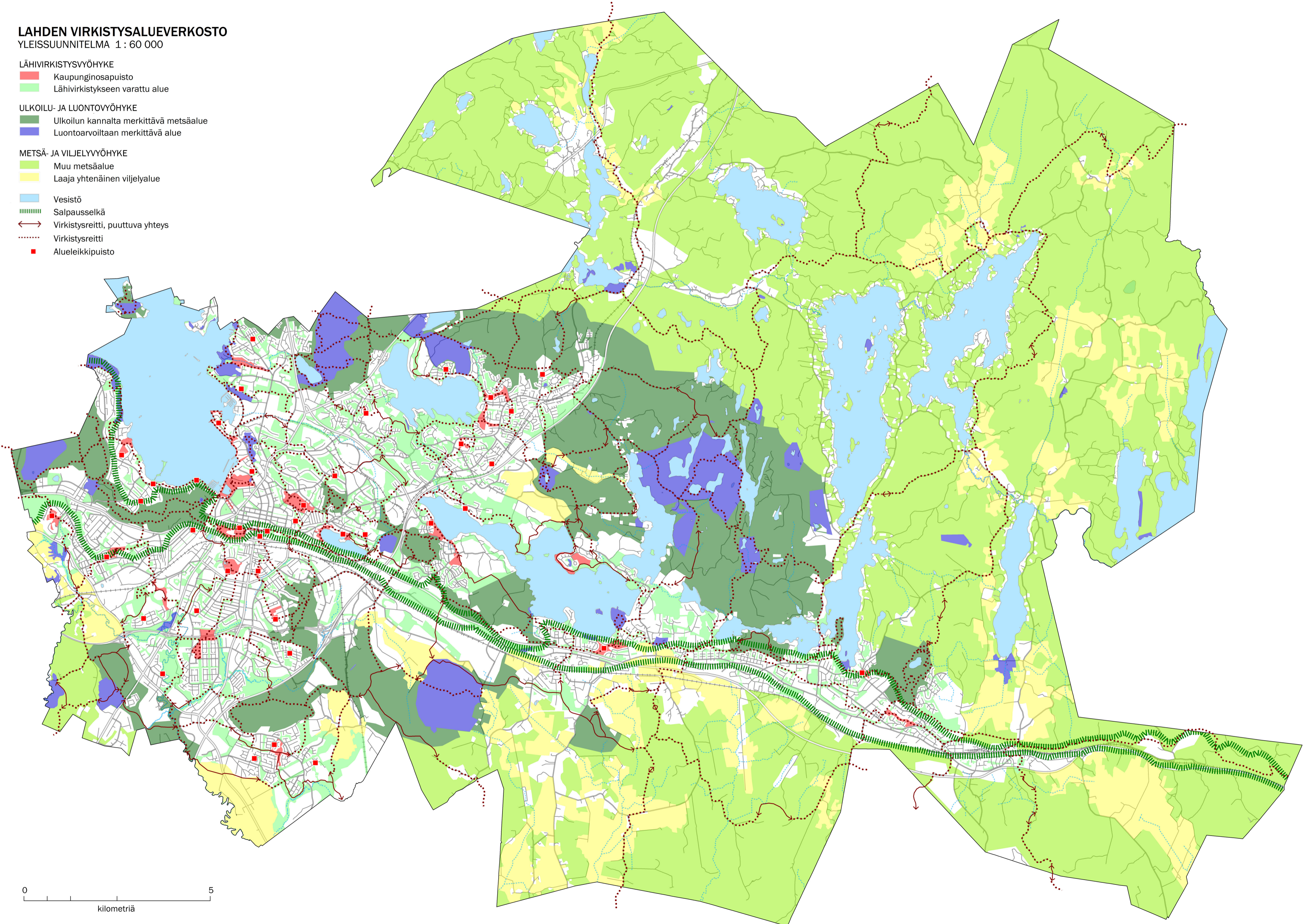
ULKOILU- JA LUONTOVYÖHYKE

-  Ulkoilun kannalta merkittävä metsäalue
-  Luontoarvoiltaan merkittävä alue

METSÄ- JA VILJELYVYÖHYKE

-  Muu metsäalue
-  Laaja yhtenäinen viljelyalue

-  Vesistö
-  Salpausselkä
-  Virkistysreitti, puuttuva yhteys
-  Virkistysreitti
-  Alueleikkipuisto



0 5
kilometriä