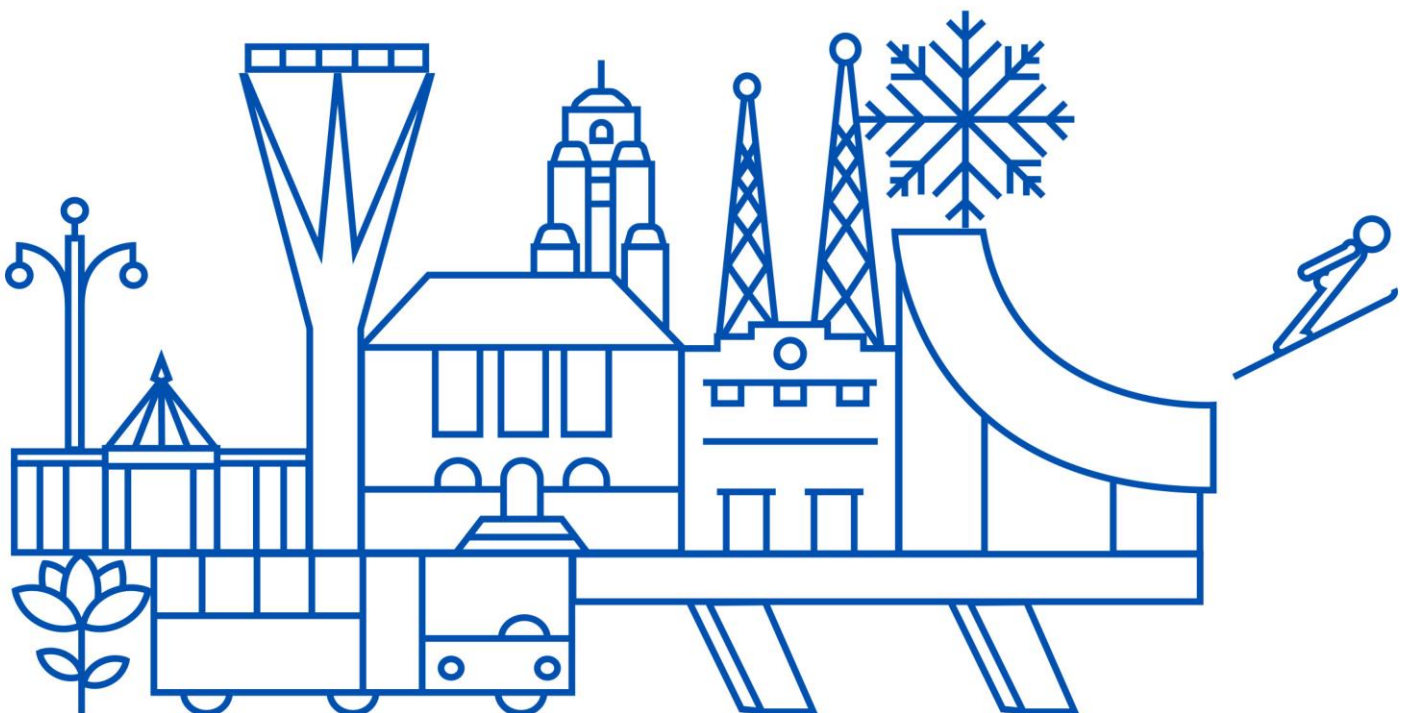


LAHTI

# Lasten ja nuorten kasvun vastuualueen palveluverkkosuunnitelma 2021

Sivistyslautakunnassa 5.10.2021  
Hyväksytty 19.10.2021



## Palveluverkkosuunnitelman valmistelijat:

Kilponen Lassi, pj., vastuualuejohtaja, opetus- ja kasvatusjohtaja, sivistyspalvelut  
Arola Jouni, toimitilajohtaja, tilakeskus  
Halme Minna, aluekoordinaattori, itäinen alue, sivistyspalvelut  
Harju Mika, varhaiskasvatusjohtaja, sivistyspalvelut  
Hämäläinen Päivi, vastaava päiväkodin johtaja, eteläinen alue, sivistyspalvelut  
Karvinen-Jussilainen Anne, kaupunginarkkitehti, kaupunkiympäristöpalvelut  
Kivilahti Jouni, nuorisotoimenjohtaja, sivistyspalvelut  
Kortelainen Vuokko, viestintäsuunnittelija, konsernipalvelut  
Naasko Oili-Mirjam, viestintäpäällikkö, konsernipalvelut  
Peltonen Petri, suunnitteluinsinööri, kaupunkiympäristöpalvelut  
Pirttilä Leena, rakennuttajapäällikkö, tilakeskus  
Rantanen Virpi, palvelupäällikkö, nuorisopalvelut, itäinen alue, sivistyspalvelut  
Saarela Matti, vastaava rehtori, pohjoisen ja Nastolan alue, sivistyspalvelut  
Saresma Kirsikka, vastaava rehtori, eteläinen ja keskustan alue, sivistyspalvelut  
Sääksniemi Johanna, yleiskaava-arkkitehti, kaupunkiympäristöpalvelut  
Tikkala Jaakko, suunnitteluinsinööri, kaupunkiympäristöpalvelut  
Suvisilta Jaana, palvelujohtaja, palveluverkkoprosessin vastaava (tuottaja), konsernipalvelut

Mero Pauli, tutkija, tilasto- ja tietopalvelut, 31.5.2021 saakka  
Miettinen Leena, palvelupäällikkö, varhaiskasvatus, 31.7.2021 saakka  
Pipatti Paavali, aluepäiväkodin johtaja, pohjoinen alue 31.7.2021 saakka  
Väänänen Mauno, aluepäällikkö, perusopetus, itäinen alue, 30.4.2021 saakka



## Sisällysluettelo

<b>1</b>	<b>Palveluverkkoselvityksen lähtökohdat</b> .....	<b>4</b>
1.2	<i>Palveluverkkosuunnittelun eteneminen</i> .....	5
<b>2</b>	<b>Lahden suunta - Yleiskaavan ja kestävä liikunnan näkökulma palveluverkon suunnitteluun</b> .....	<b>6</b>
2.1	<i>Palveluverkon suunnittelua koskevat tavoitteet Lahden suunta 2017 - 2020 -työssä</i> .....	7
2.2	<i>Palveluverkon yleiskaavallisia periaatteita</i> .....	7
2.3	<i>Palveluverkon mitoitusperiaatteita</i> .....	8
2.4	<i>Palvelukysynnän huippujen hallintakeinoja</i> .....	9
2.5	<i>Lasten itsenäinen liikkuminen</i> .....	9
2.6	<i>Muuta palveluverkkoratkaisuissa huomioitavaa</i> .....	9
2.7	<i>Palveluverkon muutosten seuranta</i> .....	10
<b>3</b>	<b>Tilat osana palveluverkkosuunnittelua</b> .....	<b>10</b>
3.1	<i>Teknisten, toiminnallisten ja taloudellisten tarpeiden sovittaminen</i> .....	10
3.2	<i>Rakennusten kuntoluokitus tilojen korjaustarpeiden arvioinnissa</i> .....	11
<b>4</b>	<b>Palveluverkkosuunnitelma varhaiskasvatuksessa</b> .....	<b>12</b>
4.1	<i>Varhaiskasvatuksen kysyntä</i> .....	12
4.2	<i>Alle kouluikäisten lasten määrän kehitys</i> .....	13
<b>5</b>	<b>Palveluverkkosuunnitelma perusopetuksessa</b> .....	<b>14</b>
<b>6</b>	<b>Palveluverkkosuunnitelma nuorisopalveluissa</b> .....	<b>15</b>
<b>7</b>	<b>Palveluverkkoselvityksen 2021 toimenpiteiden yhteenveto ja alustava aikataulutus</b> .....	<b>16</b>
<b>8</b>	<b>Lasten ja nuorten kasvun vastualueen palvelut alueittain, taustatiedot ja ehdotetut muutokset palveluverkossa</b> .....	<b>20</b>
8.1	<i>Eteläisen alueen palveluverkkosuunnittelu</i> .....	20
8.1.1	<i>Aikaisemmin päätetyt ja suunnitellut palveluverkkomuutokset eteläisellä alueella</i> .....	20
8.1.2	<i>Yhteenveto oppilasennusteista, lasten määristä ja päivähoitopaikoista vuoteen 2025 mennessä / eteläinen alue</i> .....	20
8.1.3	<i>Oppilasvirrat / eteläinen alue</i> .....	23
8.1.4	<i>Tilat oppilaaksiottoalueittain ja varhaiskasvatus / eteläinen alue</i> .....	23
8.2	<i>Itäisen alueen palveluverkkosuunnittelu</i> .....	25
8.2.1	<i>Aikaisemmin päätetyt ja suunnitellut palveluverkkomuutokset itäisellä alueella</i> .....	25
8.2.2	<i>Yhteenveto oppilasennusteista, lasten määristä ja päivähoitopaikoista vuoteen 2025 mennessä / itäinen alue</i> .....	27
8.2.3	<i>Oppilasvirrat / itäinen alue</i> .....	29
8.2.4	<i>Tilat oppilaaksiottoalueittain ja varhaiskasvatus / itäinen alue</i> .....	30
8.3	<i>Pohjoisen alueen palveluverkkosuunnittelu</i> .....	31
8.3.1	<i>Aikaisemmin päätetyt ja suunnitellut palveluverkkomuutokset pohjoisella alueella</i> .....	31
8.3.2	<i>Yhteenveto oppilasennusteista, lasten määristä ja päivähoitopaikoista vuoteen 2025 - 2030 mennessä / pohjoinen alue</i> .....	32
8.3.3	<i>Oppilasvirrat / pohjoinen alue</i> .....	34
8.3.4	<i>Tilat oppilaaksiottoalueittain ja varhaiskasvatus / pohjoinen alue</i> .....	34
<b>9</b>	<b>Asukasilojen perusteella lisätyt vaihtoehdot alueittain, ns. lisävaihtoehto</b> .....	<b>35</b>
<b>10</b>	<b>Tulevaisuuden näkymiä</b> .....	<b>36</b>



## 1 Palveluverkkoselvityksen lähtökohdat

Perusopetuksen, varhaiskasvatuksen ja nuorisopalvelujen palvelurakennesuunnittelua tehdään yhteistyönä Lahden kaupungin organisaatiossa väestökehityksen, yleiskaavan, palvelutarpeen, tilojen yhteiskäytön sekä muuntojoustavuuden lähtökohdista. Tämä palveluverkkoesitys tarjoaa näkymän tiedossa olevista muutoksista. Sen avulla tehdään jatkossa yksittäisiä palvelupisteitä ja -yksiköitä koskevia päätösesityksiä osana strategiaan pohjautuvaa Lahden suunta -työtä. Lasten ja nuorten palveluita koskeva erillinen suunnitelma luo edellytyksiä koko kaupunkia koskevan palvelukokonaisuuden kehitystyölle.

Lasten ja nuorten palveluverkon kokonaistarkastelu on ajoittain välttämätöntä muun muassa asuinalueen väestörakenteen, rakennemuutosten, kiinteistöjen kunnan sekä investointien muutosten ja suunnittelun sekä talouden priorisoinnin vuoksi. Tilakannan ja omaisuuden hallinnan kannalta jatkosuunnittelussa lienee tärkeä pohtia myös vapautuvien tilojen hyödyntämistä. Tarkastelua tehdään valtuuston talousarviopäätökseen 2021 sekä taloussuunnitelmaan 2021 – 2023 perustuen sekä kaupungin strategian ja kärkihankkeiden mukaisesti. Lasten ja nuorten kasvun vastualueen palveluverkkoa koskeva suunnitelma on osa valtuuston vuoden 2021 talousarviopäätöksen mukaisia linjauksia.

Lahden kaupungin voimassa olevan yleiskaavan selostuksessa todetaan, että yleinen tavoite julkisten palveluiden osalta on koota palveluita yhteen palvelun tuottamisen ja tilojen tehokkaan käytön kannalta järkeviksi ja tarkoituksenmukaisiksi yksiköiksi paikkoihin, jotka ovat hyvin saavutettavissa kävellen, pyörällä ja joukkoliikenteellä, sekä niille alueille, joissa on riittävästi kysyntää palveluille. Joissakin tapauksissa tämä tarkoittaa oman lähipalvelupaikan siirtymistä toiseen paikkaan tai etäämmälle. Tavoitteena on tuottaa hyvinvointi- ja sivistyspalvelut yhdessä lähellä toisiaan esimerkiksi monitoimitaloissa, jonne on hyvät joukkoliikenne- ja pyöräily-yhteydet. Nykyisten palveluiden ja niiden toimipaikkojen hyödynnettävyyttä tuetaan mahdollisuuksien mukaan korjaus- ja täydennysrakentamisella.

Palveluverkkotyön integroiminen vahvasti yleiskaavaan edistää palvelualueiden välistä yhteistyötä ja tuo siihen kokonaisnäkemys palveluiden pitkäjänteisestä kehittämisestä. Palveluverkon suunnittelu on merkittävä osa strategista yleiskaavas suunnittelua.

Lahden Suunta -ohjelman avulla toteutetaan kaupungin strategiaa.

<https://www.lahti.fi/kaupunki-ja-paatokseteko/strategia-ja-kehittaminen/lahden-suunta/>

Kestävän liikkumisen ohjelma liittyy tiiviisti palveluverkkosuunnitteluun.

<https://www.lahti.fi/asuminen-ja-ymparisto/kaupunkiympariston-suunnittelu/liikennesuunnittelu/kestavan-liikkumisen-kehittaminen/>

Lasten ja nuorten palveluverkkosuunnitelma, luonnos 4.0, pdf

Jatkuvassa prosessissa muodostuu pitkän aikavälin strateginen näkemys palveluiden ja niiden sijaintien tulevaisuudesta, ja ajankohtaisia yksittäisiä hankkeita voidaan käsitellä joustavasti osana strategista kokonaiskuvaa. Lasten ja nuorten kannalta palveluverkko-, yleiskaava- ja kaupunkisuunnittelu nivoutuvat kestävän kaupunkiliikkumisen ohjelmaan. Tärkeänä nähdään koulu- ja harrastetilojen saavutettavuus kävellen, pyöräillen tai bussilla sekä tilojen monipuolinen, joustava hyödyntäminen ja pitkät aukioloajat. Lapsiystävällisen kaupunkiympäristön avaintekijä on se, miten lapset pystyvät liikkumaan omaehtoisesti ja miten vanhemmat uskaltavat päästää lapsensa liikkumaan itsenäisesti. Tähän vaikuttaa etäisyyden lisäksi turvallisuus ja viihtyisyys. Varhaiskasvatusta sekä esi- ja perusopetusta kuin myös nuorisopalveluiden toimintaa kootaan yhteisiin tiloihin, tilankäyttöä tehostetaan, ja monitoimitalot kokoavat eri toimijoita saman katon alle. Palveluiden sähköistyessä lasten ja nuorten palvelut ovat jatkossakin niitä palveluita, joilla on fyysinen palvelupaikka. Tavoitteena on lisäksi tuottaa hyvinvointi- ja sivistyspalveluja yhdessä lähellä toisiaan



nykyisten monitoimitalotoimintojen tapaan. Toimintakulttuurien uudistamisella tuetaan lasten ehyttä koulupolkua ja koulupäivän rakennetta.

## 1.2 Palveluverkkosuunnittelun eteneminen

Lasten ja nuorten kasvun vastuualueen vuoden 2021 palveluverkkosuunnitelmaa on laadittu sivistyksen palvelualueen, kaupunkiympäristön palvelualueen, konsernipalveluiden kehittämispalveluiden ja Lahden Tilakeskuksen yhteisenä työryhmävalmisteluna sekä vastuualueen alueellisessa työssä eri toimijoiden yhteistyönä.

Alustava ehdotus palveluverkkoa koskevista muutoksista on esitelty vastuualueen toimintayksiköissä kevään 2021 aikana. Lisäksi palveluverkkosuunnitelman tavoitteista, alustavista muutosesityksistä sekä kuntalaisten palveluille esittämistä toiveista on haluttu saada kuntalaisilta ja toimijoilta lisätietoa. Kuntalaisten vaikuttamismahdollisuuksien lisäämiseksi järjestettiin kolme erillistä asukasilta, yksi kullakin vastuualueen maantieteellisellä palvelualueella. Asukastilaisuuksissa käyty keskustelut, kehittämisideat ja kriittiset palautteet kirjattiin ja niistä laadittiin yhteenvedot, jotka julkistettiin lahti.fi -sivustolla. Verkossa oli nähtävillä myös videotallenne tilaisuuksista kahden viikon ajan. Asukasilloista ja lausunnoista saatua tietoa hyödynnettiin suunnitelman laatimisessa ja vaikutusten ennakoarvioinnissa.

Palveluverkkosuunnitelman valmistelun osana on toteutettu vaikutusten ennakoarviointi. Arviointi toteutettiin Lahden kaupungin arvioinnin ohjeiden mukaan. Vaikutusten arviointi painottui esitettyihin palveluverkon muutoksiin ja erityisesti vaikutuksiin lasten ja nuorten hyvinvoinnin kannalta. Vaikutuksia on arvioitu laajasti kuntalaisten ja asiantuntijoiden toimesta. Vaikutusten arviointi ulottui myös palveluiden saavutettavuuteen lasten ja nuorten kannalta sekä toimitilojen terveellisyytekijöihin.

Palveluverkkosuunnitelman taustatietoa, esittely- ja valmisteluaineistoa sekä luonnokset suunnitelmista (lausuntopyynnön materiaali) julkaistiin kaupungin verkkosivuilla. Materiaalin varhaisella julkistamisella haluttiin edistää palveluverkkoa koskevaa keskustelua ja avointa viestintää sekä aktivoida eri toimijoita ja kuntalaisia ottamaan kantaa suunnitelmiin ja esitettyihin muutoksiin. Alustavasta ehdotuksesta palveluverkon muutoksille sekä valmistelun taustamateriaalista on pyydetty lausunnot Lahden lasten ja nuorten kuulemismallin mukaisesti vastuualueen toimintayksiköiltä, koulujen oppilaskunnilta, vanhempainyhdistyksiltä, Lahden nuorisovaltuustolta sekä sidosryhmiltä. Suunnitelmista annettiin määräpäivään mennessä 56 lausuntoa tai kirjallista mielipidettä. Määräpäivän jälkeen tuli vielä yksi adressi (169 allekirjoittajaa) sekä kaksi lausuntoa ja Nastolan aluejohtokunnan kannanotto.

Palveluverkkosuunnitelman taustaa, tavoitteita ja valmisteluvaihetta esiteltiin sivistyslautakunnalle kahdessa erillisessä seminaarissa 25.3.2021 ja 15.06.2021 sekä kaupunginhallituksen konserni- ja tilajaostolle 17.5.2021. Uusi lautakunta on perehdytetty suunnitelmaan alkusyksyn 2021 aikana.

Esitetyn palveluverkkosuunnitelman taloudelliset vaikutukset edellyttävät tarkkoja yksikkökohtaisia lisäselvityksiä ja suunnittelua. Palveluverkkosuunnitelmassa esitetyt muutokset merkitsevät muutoksia tilakantaan ja myös investointeja kiinteistöihin. Vaihtoehtoina pienten, erillisten kiinteistöjen peruskorjauksille esitetään muutoksia palveluverkkosuunnitelman peruseriaatteiden mukaisesti toimintojen kokoamisella laajemmiksi, monitoimitalotyypisiksi kokonaisuuksiksi. Niillä on vaikutusta myös henkilöstön määriin. **Jokaisen isomman tilakokonaisuuden, perusparannushankkeen tai uudisrakennuksen osalta laaditaan vielä erilliset hankesuunnitelmat.** Ne on hyväksyttävä erillisinä normaalin päätöksentekojärjestyksen mukaisesti.

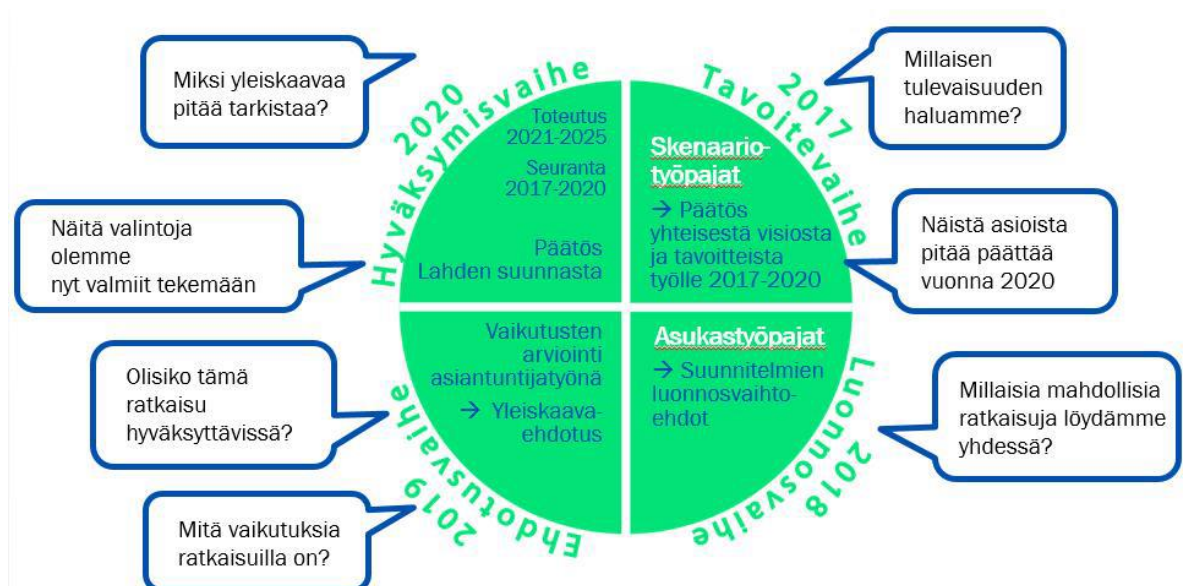


## 2 Lahden suunta - Yleiskaavan ja kestävän liikkumisen näkökulma palveluverkon suunnitteluun

Lahden suunta -työssä rakennamme kaupungin tulevaisuutta yhdessä kaupunkilaisten kanssa ja yhdistämme uudella tavalla liikenteen ja maankäytön suunnittelua. Lahden suunta -työhön kuuluvat yleiskaava ja kestävän kaupunkiliikkumisen ohjelma. Prosessissa käsitellään myös ympäristöohjelman ja palveluohjelman teemoja. Prosessi on jatkuva ja Lahden suunta tarkistetaan aina valtuustokausittain kaupungin strategian pohjalta.

Yleiskaava antaa kokonaiskuvan koko kaupungin strategisesta maankäytön kehityksestä vuoteen 2030. Näin yksityiskohtainen suunnittelu ja investoinnit, kuten koulut ja päiväkodit, voidaan kohdistaa ja ajoittaa oikein suhteessa kaupungin kasvuun. Kestävän kaupunkiliikkumisen ohjelmalla edistetään ihmisten arkiliikkumisen viisaita valintoja erilaisin toimenpitein, joista osa liittyy fyysiseen ympäristöön, osa toimintaan. Palveluverkkotyön integroiminen vahvasti yleiskaavaan edistää toimialojen välistä yhteistyötä ja tuo siihen kokonaisnäkömyksen palveluiden pitkäjänteisestä kehittämisestä. Jatkuvassa prosessissa muodostuu pitkän aikavälin strateginen näkemys palveluiden ja niiden sijaintien tulevaisuudesta, ja ajankohtaisia yksittäisiä hankkeita voidaan käsitellä joustavasti osana strategista kokonaiskuva.

Palveluiden sähköistyessä lasten ja nuorten palvelut ovat jatkossakin niitä palveluita, joilla on fyysinen palvelupaikka. Niillä on siis suuri merkitys asuinalueiden vetovoimaisuuden näkökulmasta, kun perheet valitsevat asuinympäristöönsä ja suunnittelevat arkensa toimivuutta. Lasten ja nuorten palveluverkkosuunnitelman näkökulmasta yleiskaava luo edellytykset palvelupaikkojen sijoittumiselle paikkoihin, jotka tukevat lasten itsenäistä liikkumista. Kestävän kaupunkiliikkumisen ohjelma kokoaa yhteen toimenpiteet, joiden avulla rohkaistaan mahdollisimman monia lapsia ja perheitä kävelemään ja pyöräilemään alle kolmen kilometrin matkat.



Kuva 1. Lahden suunta -työn 2017 - 2020 nelivuotinen prosessi. Työn tavoitevuosi 2030 on sama kuin kaupungin strategian. Lahden suunta -prosessissa muodostuu näkymä tavoitevuoteen ja työn vaikutukset ulottuvat vuosikymmenten päähän. Palveluverkkosuunnitelman tarkasteluväli on 5-10 vuotta. Hyväksymisvaiheessa arvioidaan tavoitteiden toteutumista mm. seuraamalla, miten kehittyvät lasten kävelen ja pyörällä kuljetut koulumatkat, joihin palveluverkkoa koskevat päätökset vaikuttavat merkittävästi.



## 2.1 Palveluverkon suunnittelua koskevat tavoitteet Lahden suunta 2017 – 2020 -työssä

Kaupunginvaltuusto hyväksyi Lahden suunta 2017–2020 -työlle 15.1.2018 seuraavat julkisia palveluita ja palveluverkkoa koskevat tavoitteet:

- Julkisia palveluja tarjotaan eri laajuudella ja eri tavoin riippuen kaupunginosan luonteesta ja väestön tarpeista. Palveluita tarjotaan laajasti myös sähköisinä.
- Kaupunkivyöhykkeellä arkipäivän palvelupisteet on mahdollista saavuttaa kävellen tai pyörällä, muut palvelupisteet ovat hyvin saavutettavissa joukkoliikenteellä. Maaseutumaisilta alueilta palvelupisteet saavutetaan joukkoliikenteellä tai omalla autolla

Palveluverkon suunnittelua koskevat myös seuraavat kestävä liikumisen tavoitteet:

- Lahdessa on omaleimaisia alueita, joilla on erilainen palvelutarjonta ja joissa on mahdollista liikkua tasavertaisesti eri tavoin. Liikkumisessa suositaan vähäpäästöisiä liikennemuotoja. Kävelyn, pyöräilyn ja joukkoliikenteen yhteenlaskettu kulkumuoto-osuus on yli 50 %.
- Lahdessa on tiivis ja sekoittunut kaupunkirakenne, joka on viihtyisä, terveellinen ja turvallinen. Yhdyskuntarakenne, kaupunkiympäristö ja palveluverkko houkuttelevat kävelemään, pyöräilemään ja käyttämään joukkoliikennettä. Asemanseudut ovat solmukohtia.
- Maaseudulla asuminen keskittyy kyläalueille palvelujen edellytyksien parantamiseksi.

## 2.2 Palveluverkon yleiskaavallisia periaatteita

Yleinen tavoite julkisten palveluiden osalta on koota palveluita yhteen palvelun tuottamisen ja tilojen tehokkaan käytön kannalta järkeviksi/tarkoituksenmukaisiksi yksiköiksi sijainteihin, jotka ovat hyvin saavutettavissa kävellen, pyörällä ja joukkoliikenteellä, alueille, joissa on kysyntää palveluille. Joissakin tapauksissa tämä tarkoittaa oman lähipalvelupaikan siirtymistä toiseen paikkaan tai etäämmälle. Lahden suunta -kontekstissa pyritään ratkaisuihin, joissa kaikki eri näkökulmat on punnittu ja vaikutus mahdollisimman monen lahtelaisen arkeen olisi myönteinen.

**Tulevaisuuden palveluverkkovision mukaisesti julkisten palvelujen tarjonnan laajuus ja saavutettavuus vaihtelee alueittain.**

Lahdessa on omaleimaisia alueita, joilla liikutaan eri tavoin ja joissa on erilainen palvelutarjonta:

- **Taajaman lähipalvelualueella** palvelutarjonta on laajinta ja palvelut ovat hyvin saavutettavissa joukkoliikenteellä, kävellen tai pyöräillen.
- **Etäpalvelualueella** palvelut ovat saavutettavissa omalla autolla, joukkoliikenteellä tai kuljetuksin.
- **Harvaan asutulla alueella** palvelut ovat saavutettavissa vain omalla autolla tai kuljetuksin.

**Taajaman lähipalvelualueella** tarjotaan julkisia palveluja kolmella erilaisella laajuudella:

- **Keskustan palvelukeskittymä** käsittää kaupunkikeskustan monipuoliset palvelut, kuten Palvelutorin Lahti-Pisteen, Kelan ja Verohallinnon palvelut sekä teatterin.
- Kaupunkikeskustan ulkopuolella palveluja on keskittynyt alueellisesti monitoimitalojen verkostoon. Monitoimitalojen yhteydessä tarjotaan myös kirjasto- ja hyvinvointipalveluita sekä oleskelutiloja eri ikäryhmille vaihtelevasti alueen asukkaiden tarpeiden mukaan. **Alueellinen palvelukeskittymä** voi muodostua myös erilaisista kaupallisista palveluista.
- Asuinalueilla sijaitsee myös yksittäisiä **lähipalveluyksiköitä**, kuten kouluja tai päiväkoteja.

Koulut ja päiväkodit sijaitsevat keskustassa ja alueilla, joilla on paljon lapsiperheitä ja väestö kasvaa edelleen. Uudet tai peruskorjatut rakennukset vastaavat nykyaikaista lapsilähtöistä oppimiskäsitystä. Aiempaa isommilla palveluja tarjoavilla yksiköillä on pidemmät aukioloajat ja niihin on hyvät



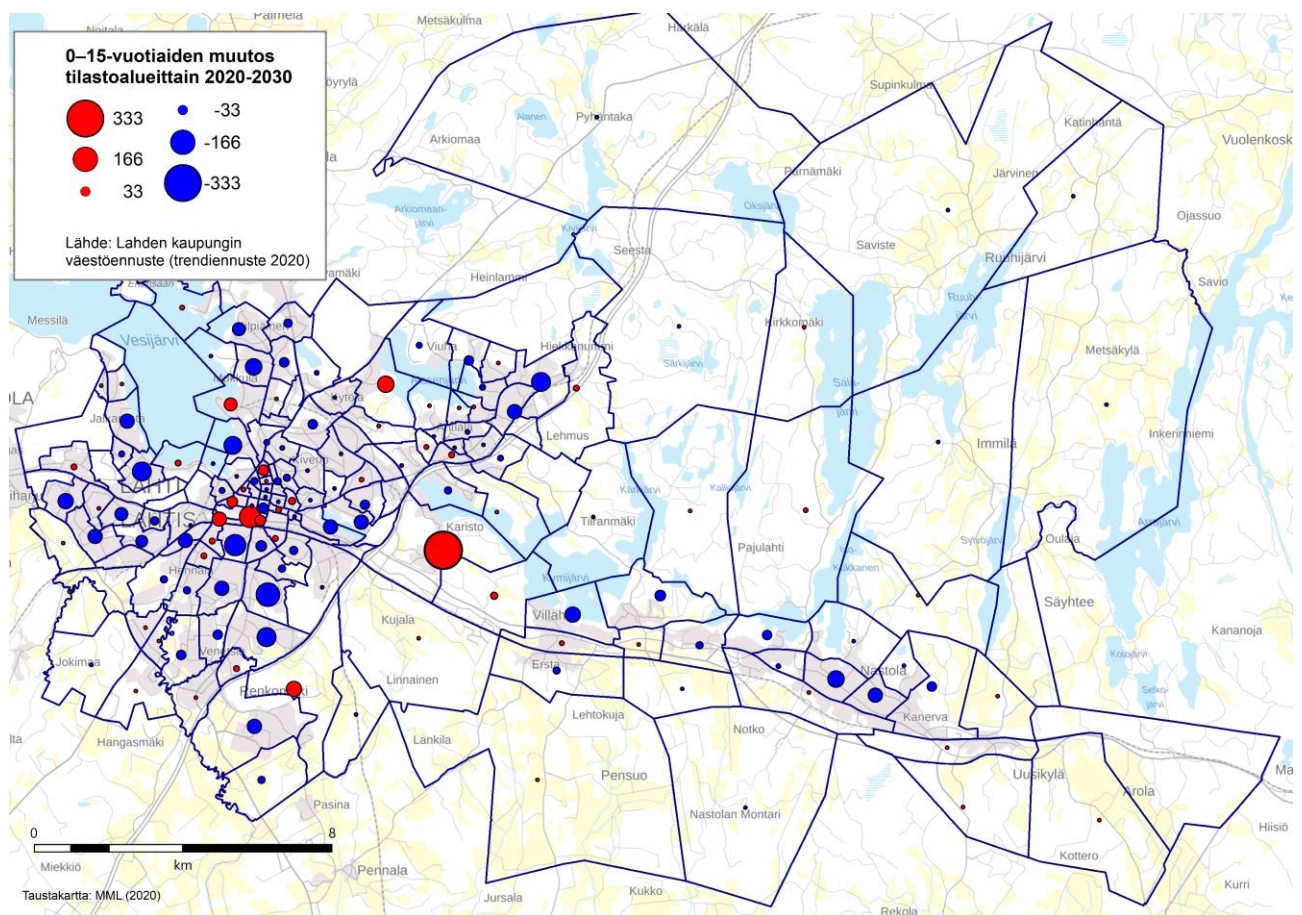
joukkoliikenne- ja pyöräily-yhteydet. Nykyisten palveluiden ja niiden toimipaikkojen kannattavuutta tuetaan mahdollisuuksien mukaan täydennysrakentamisella.

### 2.3 Palveluverkon mitoitusperiaatteita

Lahden suunta -työssä tunnistetaan kaupungin kehittymisen suunnat väestöennusteen pohjalta ja aluevarauksilla mahdollistetaan strategian mukainen voimakkaan kasvun vaihtoehto (vuosittain kasvu 2 500 asukasta tai 2%) 150 000 asukkaan kaupungiksi vuoteen 2030 mennessä. Alueiden toteutus suunnitellaan maltillisen kasvun (vuosittainen kasvu 1200 asukasta tai 1%) ja trendiennusteen (väestönkasvu n. 0,3 %/v) pohjalta priorisoiden täydennysrakentamista ja niiden alueiden toteuttamista, joilla liikkuminen ilman omaa henkilöautoa on mahdollista. Mikäli väestöntavoite ei toteudu, uusien alueiden käyttöönottoa siirretään myöhemmäksi.

Palveluverkko on järkevä mitoittaa trendin mukaiselle kasvulle (n. 0,3 % vuodessa), jotta vältytään liian suurilta palvelurakentamisen investoinneilta. Jatkuva yleiskaavaan sidottu palvelusuunnittelu auttaa hahmottamaan tavoitteellisen ja toteutuneen väestönkasvun välistä eroa ja reagoimaan siihen joustavasti.

Vuoteen 2030 mennessä trendiennusteen mukainen palvelukysyntä kasvaa voimakkaimmin Karistossa, Kytölässä, Niemessä, Keskustassa sekä Renkomäessä uudella Aikamatkan alueella.



Kuva 2: Lasten ja nuorten määrän ennustetut muutokset vuoteen 2030.





## 2.4 Palvelukysynnän huippujen hallintakeinoja

Asuinalueilla on elinkaari. Asuinalueen palvelutarve muuttuu lapsiperheiden palveluista ikäihmisten palveluihin noin 20 - 30 vuodessa. Sukupolvenvaihdosta on vaikea arvioida ja sen vuoksi vanhojen asuinalueiden väestökehityksen ennustaminen on epävarmaa. Rakennusinvestointeja ei kannata tehdä muutamaksi vuosikymmeneksi. Yksittäinen uusi alue on järkevintä rakentaa kerralla valmiiksi mm. verkostoinvestointien takia, eikä elinkaarta kannata venyttää hitaammalla toteutuksella. Eri asumismuotojen kaavoittaminen samalle alueelle pidentää elinkaarta jonkin verran. Asuinalueen sukupolvenvaihdosta voidaan myös edesauttaa mm. täydennysrakentamisella. Palvelukysynnän huippujen tasoittamiseksi tarvitaan kuitenkin keinoja, jotka ovat kaupungin omassa hallinnassa.

Yksi huippujen tasoittamisen keino on palveluiden keskittäminen suurempiin yksiköihin, mikä tuo joustavuutta tilojen käyttöön. Keskittäminen on kansallisesti yleinen suuntaus myös lasten ja nuorten palveluissa. Palveluiden keskittämiseen liittyy haasteita, ja se on ainakin osittain ristiriidassa lapsiystävällisyyden kanssa. Keskittäminen johtaa suuriin yksiköihin, joiden suunnittelu lapsilähtöisesti vaatii erityistä osaamista. Edellä kuvattu keskittämisen tavoite tarkoittaa käytännössä esimerkiksi koulujen osalta noin 500 - 600 oppilasta, jollaisia Lahdessa on jo nykyään lukuisia.

Kaupunki voi tasoittaa palvelukysynnän huippuja asuinalueilla sekä kasvuennusteen ja toteutuman välistä kuilua myös palvelupaikkojen nykyistä joustavammilla tilaratkaisuilla. Ydinrakennuksen yhteyteen sijoitettavat siirrettävät ja muuntojoustavat design-modulit voisivat olla osa pysyvää toimintamallia, jonka avulla saavutetaan tarvittavaa joustoa alueen väestön ja palvelutarpeiden mukaan. Koulut soveltuisivat usein luontevasti toiminnallisena yksikkönä ja rakennuksena monipalveluyksikön ytimeksi. Design-modulien hintataso on korkeampi kuin perusmallisilla väliaikaistiloilla.

## 2.5 Lasten itsenäinen liikkuminen

Keskittäminen pidentää väistämättä etäisyyksiä palveluihin. Strategisena tavoitteena on lapsiystävällinen kaupunkiympäristö, jonka tärkein piirre on lasten itsenäisen liikkuminen. Lahden suunta -työn tavoitteena on mahdollistaa optimaalisen palveluverkon rakentuminen siten, että mahdollisimman moni lapsi voi kulkea kouluun ja harrastuksiin kävellen ja pyörällä. Tähän vaikuttaa etäisyyden lisäksi ympäristön laatutekijät kuten turvallisuus ja viihtyisyys. Mitä rikkaampi kaupunkiympäristö on, sen parempi lapsille. Liikennejärjestelyiden lisäksi merkittävä rooli on viherympäristöllä. Lasten itsenäiselle liikkumiselle hyvä ympäristö on todennäköisesti hyvä myös muille väestöryhmille. Palveluiden keskittämistä suunniteltaessa tulee siis ottaa huomioon, minkälaiset kävely- ja pyöräily-yhteydet palvelupisteeseen on mahdollista järjestää. Itsenäisellä liikkumisella on merkitystä niin lasten hyvinvoinnille ja terveydelle, kuin perheiden sujuvalle arjelle. Lisäksi kävelevät ja pyöräilevät lapset omaksuvat arkiliikunnan ja kestävät liikkumistavat luontevasti osaksi elämäntapaansa kouluvuosiensa aikana. Hyvä tottumus edistää terveyttä ja hyvinvointia läpi elämän. Etäisyyksien kasvaessa entistä suurempi merkitys on kestävästä liikkumisesta edistäville toimenpiteillä, joilla vaikutetaan yksittäisten ihmisten ja perheiden liikkumistottumuksiin sekä koulujen käytäntöihin.

## 2.6 Muuta palveluverkkoratkaisuissa huomioitavaa

Maankäytön näkökulmasta keskeisiä näkökulmia palveluverkkotyössä ovat palvelujen sijainti ja saavutettavuus. Palveluverkkotyössä on myös tärkeää tunnistaa valmiin kaupunkirakenteen sisällä toimimisen realiteetit. Palvelutonttien liian tehokas tonttikohmainen rakentaminen tapahtuu koulumatkojen turvallisuuden ja ympäristön viihtyisyyden kustannuksella.

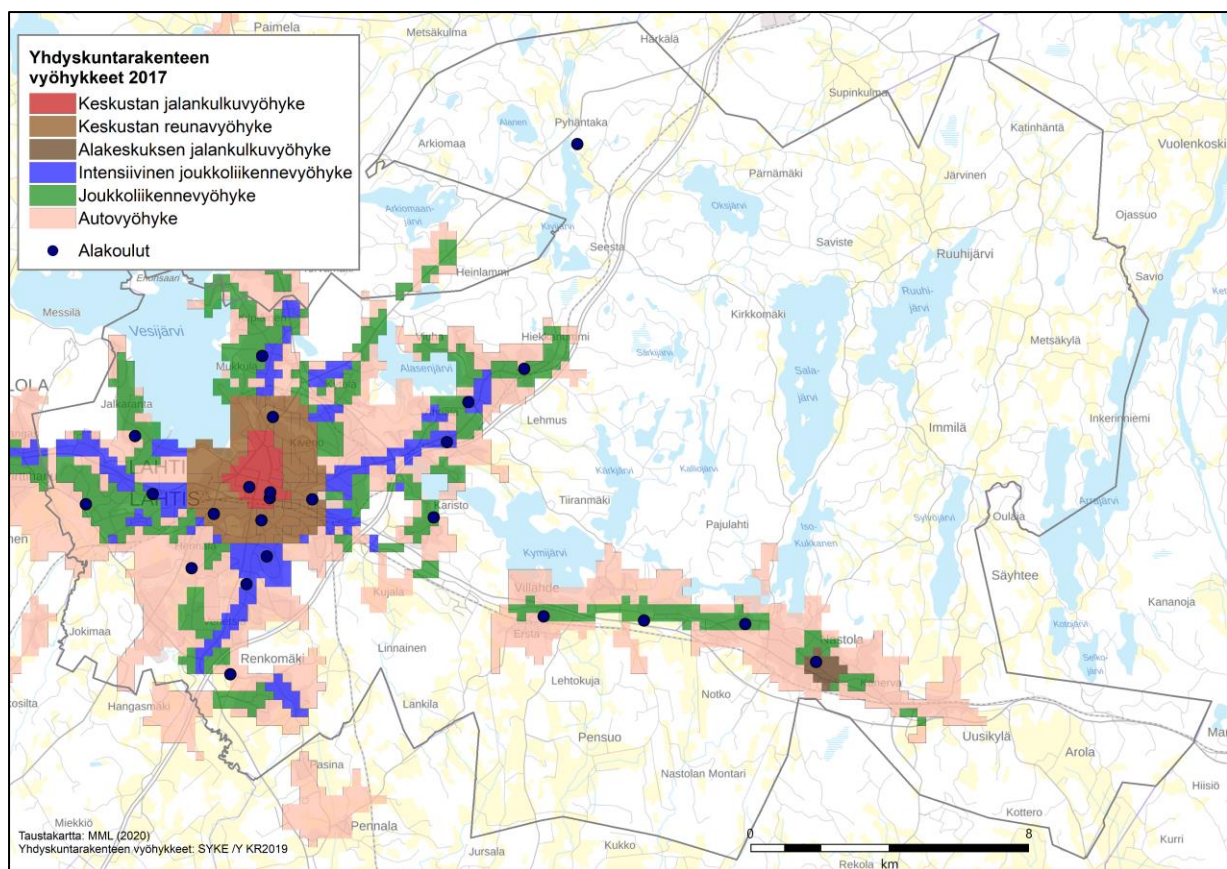


Palveluverkon muutostilanteissa on huolehdittava muutostilanteiden saavutettavuudesta joukkoliikenteellä. Tämä edellyttää yhteissuunnittelua joukkoliikenneyksikön kanssa mahdollisten linja- ja aikataulumuutosten osalta.

## 2.7 Palveluverkon muutosten seuranta

Palveluverkon muutoksien vaikutusta seurataan osana Lahden suunnan seurantaa valtuustokausittain. Seurantareportissa on seurattu 500 metrin etäisyydellä alakoulusta asuvien osuuden kehitystä, alakoulujen sijoittumista kestävästi liikkumisen vyöhykkeille sekä lasten koulumatkojen kehitystä.

Valtaosa, yli 80 %, Lahden päiväkodeista ja alakouluista sijaitsee kestävästi kaupunkiliikkumisen vyöhykkeillä. Nykyinen kouluverkko on melko kattava ja tiivis. Tulevaisuudessa kouluja on lukumääräisesti vähemmän ja niiden välinen keskimääräinen etäisyys kasvaa. Palveluverkon muuttuessa tavoitteena on kuitenkin huolehtia siitä, että mahdollisimman moni lapsi pystyy liikkumaan itsenäisesti, minkä vuoksi koulumatkojen muutoksia on tärkeää seurata.



Kuva 3. Alakoulujen sijoittuminen yhdyskuntarakenteen vyöhykkeille.

## 3 Tilat osana palveluverkkosuunnittelua

### 3.1 Teknisten, toiminnallisten ja taloudellisten tarpeiden sovittaminen

Tilat tarjoavat puitteet palveluille. Samalla ne vaikuttavat mm. tarjottavien palveluiden kustannuksiin. Kaikkien tilojen pitää olla turvallisia ja terveellisiä, mutta toiminnallisuuden osalta ratkaisuilla on eroja. Tilakustannusten osalta tilankäytön tehokkuudella on suuri merkitys. Tehokkuudella tarkoitetaan sekä



tehokkaaksi suunniteltuja tiloja että riittävää käyttäjämäärää ja käyttöaikaa tiloissa. Tyhjän tilan tehokkuus on käytännössä olematon.

Palveluverkkoa ja tilakysymyksiä on syytä tarkastella samanaikaisesti, koska palveluverkon osalta tehtävät ratkaisut vaikuttavat myös tiloihin. Ennakoitavuus on tärkeää: kuinka pitkäksi aikaa tiloja tarvitaan ja kuinka isolle käyttäjämäärälle? Lyhyen ja pitkän aikavälivälin ratkaisut eroavat toisistaan. Myös tilatarpeen ajankohdan arviointi on tärkeää. Kun tiloihin muutetaan, vapautuu tilaa jostakin muualta. Hankkeiden ketjuttamisella vähennetään toimintaa haittaavia muuttoja ja kalliiden väliaikaistilojen tarvetta.

Tilaratkaisujen on syytä olla kohtuullisessa määrin joustavia. Joustavuus voi toteutua esimerkiksi helppoutena muuttaa tiloja eri käyttötarkoituksiin tai mahdollisuutena muuttaa helposti tilakokonaisuuden kokoa esimerkiksi siirtokelpoisten osien avulla. Joustavuudella ja muunneltavuudella on kuitenkin hintansa, joten on syytä tarkkaan harkita, missä laajuudessa sitä milloinkin toteutetaan.

Tilojen tekniset korjaustarpeet pyritään yhdistämään toiminnallisten tarpeiden kanssa. Rakennuksen perusparannus esimerkiksi merkitsee sekä rakennuksen tekniikan että tilaratkaisujen päivittämistä nykyajan vaatimusten mukaisiksi. Vastaavasti, jos teknisiä ja toiminnallisia toimenpiteitä tehdään eri aikaan, joudutaan tekemään moninkertaista työtä, ja aiheutetaan ylimääräistä häiriötä. Luonnollisesti myös kustannuksia syntyy enemmän.

Tilojen hankintatapoja on monia, ja markkinat kehittyvät nopeasti. Menneinä vuosikymmeninä tilojen rakennuttaminen omaan taseeseen oli käytännössä ainoa vaihtoehto. Nyt vaihtoehtoja on muitakin. Tilojen hankintatavalla ei kuitenkaan sinänsä ole merkitystä palveluverkkotyön kannalta.

Sovitettaessa toiminnallisia tarpeita tiloihin joudutaan usein valitsemaan korjaus- ja uudisrakentamisen välillä. Koska tilojen toiminnallinen uudistaminen yhdessä teknisen perusparannuksen kanssa johtaa mittaviin toimenpiteisiin, vaihtoehdot ovat kustannuksiltaan usein hyvin lähellä toisiaan. Kun uudisrakentamisella on helpompi saada aikaan uudenaikaisia tiloja, ja korjausrakentamisessa pelätään lisäksi sisäilmariskejä, valituksi on usein tullut uudisrakennus. Ympäristönäkökohtien huomioon ottaminen entistä paremmin johtaa kuitenkin siihen, että **korjausrakentamisvaihtoehtoa on jatkossa syytä pitää ensisijaisena, ellei ole erityistä syytä valita toisin**. Vaihtoehtojen valinta kuitenkin edellyttää huomattavasti aiempaa perusteellisempia ja monipuolisempia vertailuja vaihtoehtojen kesken. Vaihtoehtovertailuihin on oma prosessinsa, sitä ei tehdä osana palveluverkkotyötä.

### 3.2 Rakennusten kuntoluokitus tilojen korjaustarpeiden arvioinnissa

Palveluverkkosuunnitelman valmistelussa mukana oleva rakennusten kuntoluokitus on Tilakeskuksen ylläpidon työkalu teknisen kunnan määrittelyyn sekä laskennallisen perusparannusajankohdan määrittelyyn. Se on toteutettu omana työnä henkilöstön teknistä asiantuntemusta ja tilakannan ylläpidossa kertynyttä kohdetuntemusta hyödyntäen. Luokittelun kohteet ovat kaupungin omistamia päiväkotij- ja koulurakennuksia. Kuntoluokitus antaa yleiskuvan tilakannan arviointiajankohdan teknisestä kunnosta. Kuntoluokituksessa ei ole huomioitu ulkoalueita eikä toiminnallisia asioita. Kuntoluokituksen laajennetussa versiossa on tehty laskennallinen pisteytys arviointiajankohdasta viisi vuotta eteenpäin, jossa on oletettu keskimääräisen vuosittaisen kuluman (2,5%) perusteella pisteet viiden vuoden päästä. Tässä laskennassa ei ole huomioitu tällä aikavälillä mahdollisesti tehtäviä korjauksia. Luokittelussa arvioidaan erityisesti tekijöitä, joilla oletetaan olevan merkittävää vaikutusta toimittilojen sisäilmaolosuhteisiin ja niiden riskeihin. Kuntopisteytys ei suoraan kerro, kuinka pitkään tilat ovat käytettävissä. Nykyinen kuntoluokitus on laadittu vuonna 2020.

Luokittelun avulla on mahdollista arvioida rakennusten peruskorjausten tai muiden korjaustarpeiden kiireellisyyttä sekä tutkimustarpeita korjausten tarkempaa sisältöä ja suunnittelua varten. Luokittelun



avulla saada kuva rakennuksen teknisestä kunnosta, mutta sen perusteella ei voida suoraan arvioida rakennuksen teknistä soveltuvuutta palveluverkon tarpeisiin. Luokittelu sellaisenaan ei myöskään määritä investointien tärkeysjärjestystä, vaan investointeja ohjataan ensisijaisesti palveluverkkosuunnittelun osoittamien toimitilarpeiden mukaan. Kuntoluokitus jättää huomioimatta mm. kiinteistön sijainnin ja tilojen toiminnallisen näkökulman (esim. saavutettavuus, toiminnallisuus, muunneltavuus ja kiinteistön ulkoalueet), joilla on oleellinen merkitys palveluverkon näkökulmasta.

Kuntoluokituksessa huomioidaan mm. se, että eri kohteissa on eri-ikäisiä ja eri aikoina peruskorjattuja rakennusosia. Luokittelu on toteutettu niin, että kohdekohtaisesti on arvioitu yhdeksää eri rakennusosakohtaista kriteeriä asteikolla 1-5, painottaen kriteerien saamia kuntopisteitä niiden arvioidun olosuhdevaikeisuuden mukaan. Pisteytys on kohdistettu seuraaviin rakennusosakokonaisuuksiin:

- rakennus- tai perusparannusajankohta
- alapohjarakenteet, salaojat ja pintakuivatus
- ulkoseinät ja ikkunat
- vesikate ja yläpohja
- sisäilma- ja kosteusriskit
- putkistot: lämpöjohdot, viemärit ja vesijohdot
- ilmanvaihtojärjestelmä
- sähköjärjestelmät
- telejärjestelmät (mm. antenni-, tietoliikenne-, valvontakamera-, palo- ja turvavalojärjestelmät)

Jokainen rakennus on jossakin vaiheessa elinkaartaan peruskorjaustarpeessa ja tilanteessa, että siihen kohdistuu merkittävääkin korjausvelkaa. Rakennuksessa oleva tekninen korjaustarve ei normaalisti ole ensisijainen kriteeri siihen, että säilyykö kohde palveluverkossa vai ei.

## 4 Palveluverkkosuunnitelma varhaiskasvatuksessa

### 4.1 Varhaiskasvatuksen kysyntä

Varhaiskasvatuksen kysyntä riippuu lasten määrän kehityksestä sekä vanhempien valinnoista. Lakisääteinen varhaiskasvatuksen ja esiopetuksen järjestäminen on yhteydessä alle kouluikäisten lasten määrän kehitykseen sekä vanhempien tekemiin valintoihin. Varhaiskasvatukseen hakeutumiseen vaikuttavat monet yhteiskunnalliset sekä perheiden elämäntilanteisiin liittyvät tarpeet ja arvot sekä hoitomuodoista perheelle aiheutuvat kustannukset. Esimerkiksi taloudellisella ja työllisyystilanteella on vaikutusta varhaiskasvatuksen kysyntään. Koko ikäluokka ei käytä varhaiskasvatuspalveluja, joten vanhempien valinnat ratkaisevat todellisen palvelujen tarpeen. Vanhempien valinnat vaikuttavat myös palvelurakenteeseen sekä siitä aiheutuviin kustannuksiin. Vaihtoehtoja vanhemmille on tarjolla kunnallisesta ja yksityisestä varhaiskasvatuksesta, avoimesta varhaiskasvatuksesta sekä lasten kotihoidosta.

Toimintaympäristön kehitys viittaa valtakunnallisen kehityksen mukaan syntyvyyden alenemiseen. Alle kouluikäisten lasten määrään vaikuttaa myös lapsiperheiden muuttokehitys Lahteen. Toisaalta osallistumisasteen ennakoitu kasvu lisää kysyntää. Osallisuuden on arvioitu kasvavan varhaiskasvatusmaksujen alentamisen sekä esimerkiksi esiopetuksen kaksivuotisen kokeilun myötä. Investointitarvetta ovat ylläpitäneet päiväkotien vanhenevat ja peruskorjausta tarvitsevat tilat sekä perhepäivähoitopaikkojen väheneminen. Kun luovutaan käytöstä pois jäävistä yksiköistä, palveluverkkosuunnitelman mukaisesti peruskorjataan tai rakennetaan uusia palveluverkossa säilyviä yksiköitä. Investointitarpeita arvioitaessa varmistetaan, että alueella on riittävästi kaupungin omaa palvelua tarjolla, eikä yksityisen palvelun osuus kasva yli 30%:iin kaupungin palvelun heikon saatavuuden vuoksi.



## 4.2 Alle kouluikäisten lasten määrän kehitys

Alle kouluikäisten lasten määrän on arvioitu laskevan palveluverkon tarkastelujaksolla n. 400 lapsella. Lasku kohdentuu eteläiseen, läntiseen ja pohjoiseen Lahteen sekä Nastolan alueeseen. Kasvua on lähinnä Kariston alueella, mutta myös keskustassa. Koska koko ikäluokka ei osallistu kunnalliseen varhaiskasvatukseen, ennakoitujen lasten määrän kasvun väheneminen tarkoittaisi n. 200 päiväkotipaikan vähentämistä vuoteen 2030 mennessä. Lisäksi tarkastelussa on perusteltua huomioida ennakoitu osallisuuden kasvu sekä investointitarvetta lisäävät päiväkotien vanhenevat ja peruskorjausta tarvitsevat tilat sekä perhepäivähoitopaikkojen väheneminen.

Laissa säädetään subjektiivisesta oikeudesta saada päivähoitopaikka neljän kuukauden sisällä hakemuksen jättämisestä tai kahden viikon sisällä hakemuksen jättämisestä, jos kyseessä on ennakoimaton opiskelun tai työn aloittaminen. Opiskelun tai työn perusteella vanhemmilla on myös oikeus ilta-, viikonloppu- tai vuoro- ja vuorokotipaikkaan. Varhaiskasvatuspaikkojen määrää tarkasteltaessa reunaehtona on lakisääteisen veloitteen täytyminen.

Alle kouluikäisten määrän kehitys vv. 2021, 2025, 2030				
	2021	2025	2030	
<b>Pohjoinen alue</b>				
Ahtialan alue	1247	1175	1130	-117
Mukkulan alue	1099	1031	1022	-77
	<b>2346</b>	<b>2206</b>	<b>2152</b>	<b>-194</b>
<b>Itäinen alue</b>				
Keskustan alue	1165	1142	1191	26
Kariston alue	387	422	533	146
Nastolan alue	507	468	456	-51
	<b>2059</b>	<b>2032</b>	<b>2180</b>	<b>121</b>
<b>Eteläinen alue</b>				
Riihelä-Metsäkangas-Jalkaranta -alue	948	885	829	-119
Launeen alue	1527	1399	1298	-229
Renkomäen alue	341	343	330	-11
	<b>2816</b>	<b>2627</b>	<b>2457</b>	<b>-359</b>
Muut alueet	66	66	66	
<b>YHTEENSÄ</b>	<b>7287</b>	<b>6931</b>	<b>6855</b>	<b>-432</b>

Taulukko 1: Varhaiskasvatuksen lapsimääräennuste v. 2021, 2025 ja 2030 suuralueilla sekä niiden sisällä.





Kuva 4. Varhaiskasvatukseen ikäisten lasten määrän kehitys koko Lahden alueella

Päiväkotirakentaminen on Lahdessa tiiviisti liitetty aluemallin mukaisesti lasten määrän kehitykseen ja kasvun ja oppimisen polkuihin sekä lähipalveluun. Esiopetuksen siirtäminen koulujen yhteyteen lisää päivähoitopaikkoja päiväkodeissa. Järjestelyllä saadaan ehyitä oppimispolkuja alueiden lapsille. Uudisrakentamisessa on pyritty tuomaan varhaiskasvatus ja esiopetus monitoimitaloihin, mutta joiltakin osin on ollut tarkoituksenmukaista rakentaa uusi päiväkotitoiminta, joita suunnitellaan Lahden oman päiväkotikonseptin mukaisesti.

Varhaiskasvatuksen palveluverkkoon liittyvät muutokset ja niiden vaikutukset on esitelty alueittain luvun seitsemän taulukoissa sekä yhteenvedon luvussa kahdeksan.

## 5 Palveluverkkosuunnitelma perusopetuksessa

Perusopetuksen nykyisistä koulukiinteistöistä suuri osa on peruskorjattu, korvattu uudisrakennuksilla, tai ne sisältyvät nykyiseen talousarvion yhteydessä hyväksytyyn investointiohjelmaan. Useita rakennushankkeita on meneillään. Palveluverkossa on muutamia huonokuntoisia tai elinkaareltaan peruskorjauksia tai korvaavaa kiinteistöä odottavia koulutaloja. Palveluverkkosuunnitelmassa esitetyt muutokset koskevat em. kouluja. Samalla on huomioitava, että myös Lahdessa väestöennusteet viittaavat valtakunnallisen kehityksen mukaisesti syntyvyyden alenemiseen ja oppilasmäärien voimakkaaseen laskemiseen. Palveluverkkosuunnitelmassa on huomioitava oppilasmäärien laskeminen ja mitoitettava palveluverkko ja tilankäyttö tulevaisuuden oppilasmäärien mukaisesti. Perusopetuksen oppilasmäärien muutokset ja palveluverkon muutostarpeet on esitetty alueittain luvuissa 7 ja 8.

Esiopetuksen ja perusopetuksen kokoaminen monitoimitalomallin mukaisesti samoihin kiinteistöihin mahdollistaa esi- ja alkuopetuksen yhteistyön, joustavat opetusjärjestelyt ja vähentää erillisten nivelvaiheiden määrää lasten palveluiden kokonaisuudessa. Perusopetuksen järjestäminen laajemmissa palvelukokonaisuuksissa, yhtenäisissä peruskouluissa, monitoimitaloissa ja uudistetuissa oppimisympäristöissä tukee uusien opetussuunnitelmien mukaista toimintaa ja toimintakulttuuria.

Mutamien nykyisten koulujen yhdistyminen yhtenäisiksi peruskouluiksi tai suuremmiksi yksiköiksi vähentää erillisten koulujen määrää ja lisää näin koulumatkojen pituutta osalla oppilaista. Koulujen



saavutettavuus ja koulumatkojen turvallisuus ovat kuitenkin hyvällä tasolla esitetyistä muutoksista huolimatta.

Perusparannus- ja uudisrakennusinvestoinnit merkitsevät perusopetuksen käyttömenoihin vuokratustannusten kasvua. Keskittämällä toimintoja laajempiin kokonaisuuksiin saavutetaan synergiaetuja osto- ja tukipalveluissa, opetusjärjestelyissä (opetusryhmäkoot, valinnaisten oppiaineiden opetusjärjestelyt, opetushenkilöstön käyttö) sekä hallinnon järjestämisessä.

Laajempien, monitoimitalotyyppisten kokonaisuuksien mahdollisuudet muiden toimijoiden, kuntalaisten harrastusmahdollisuuksien ja muun kuntalaiskäytön osalta ovat parempia verrattuna erillisiin ja pienempiin yksiköihin (erilliset varhaiskasvatuksen ja perusopetuksen yksiköt).

## 6 Palveluverkkosuunnitelma nuorisopalveluissa

Lahden nuorisotilaverkossa on tehty suuria muutoksia. Vuoden 2018 palveluverkkotarkastelussa toimipisteitä oli kymmenen. Toiminnallisesti tilanne muuttui olennaisesti vuonna 2019, kun kahdesta isoimmasta toimitilasta eli Nuorisokeskuksesta Sammonkadulla ja Joutjärven nuorisotalosta jouduttiin luopumaan sisäilmaongelmien takia. Tässä yhteydessä toimintoja hajautettiin. Osalle toiminnoista on löytynyt uudet toimitilat, osittain toimitaan väliaikaistiloissa. Nuorisotapahtumatoimintaan ei ole käytössä isoa tilaa. Toimipisteitä on huhtikuussa 2021 kaupungin alueella 14.

Alueellisia nuorisotiloja on kuusi. Niistä Joutjärven nuorisotalon korvaava Möysän nuorisotila aloitti syksyllä 2020 väliaikaistiloissa Möysän koulun lisärakennuksessa. Koska kyseessä on väliaikaistila, on palveluverkkosuunnittelussa otettava kantaa Joutjärven alueen nuorisotilan tulevaisuuteen. Vaihtoehtoina ovat Joutjärven nuorisotilan peruskorjaus, uudisrakennus tai toimitilojen osoittaminen olemassa olevasta tilakannasta. Samassa yhteydessä on syytä tutkia myös Kasisalin korvaavan tilan vaihtoehdot.

Nastolan nuorisotila muuttaa Kukkasen yläkoulun kanssa Nastopoliin lukuvuoden 2021 – 2022 aikana. Nastopolin kunto, käyttöaika ja yläkoulun tuleva sijainti ratkaisee myös nuorisotilan tulevan sijainnin. Nuorten liikkumisen kannalta luonteva sijainti on jatkossakin Rakokiven alueella. Nastolassa nuorisotilojen toimintaa täydennetään myös liikkuvalla nuorisotyöllä. Nastopoliin muutettaessa luovutaan liikkuvan nuorisotyön väliaikaisesta toimistosta.

Nuorten työllisyysyksikön toimialoilla on kaksi uutta toimitilaa ja yksi toimiala toimii väliaikaisesti toimintakausittain vuokrattavassa tilassa. Lounaskahvila on ilman toimitiloja. Lounaskahvila- ja draamatoiminnoille on suunnitteilla uusi toimitila kaupunginsairaalan entiseen keittiöön. Ohjaamatoiminnan siirryttyä työllisyyden kuntakokeiluun ja Palvelutorille, vapautui Kirkkokadulla tilaa mm. etsivälle nuorisotyölle ja nuorisokeskuksesta siirtyneille työntekijöille. Fellmanninkadun väliaikaisesta tilasta on luovuttu 31.3.2021.

Nuoret tarvitsevat mahdollisuuksia ja tiloja aktiiviseen, ennaltaehkäisevään ja turvalliseen toimintaan lähellä asuinalueitaan myös tulevaisuudessa. Toimivat ja sijainniltaan oikeat nuorisotilat sekä ammattimainen nuorisotyö ovat osa perus- ja lähipalveluita, jotka turvaavat sekä nuorten että muiden asukkaiden vapaa-ajanpalveluita, hyvinvointia ja yhteisöllisyyttä.

Jokaisella kaupungin kolmella alueella toimii kahdesta kolmeen vetovoimaista nuorisotilaa hyvien kulkuyhteyksien varrella. Alueelliset nuorisotilat sijoitetaan koulujen ja monitoimitalojen yhteyteen aina, kun se on mahdollista ja toiminnallisesti järkevää. Kaikkiin monitoimitaloihin ei kuitenkaan rakenneta erillisiä nuorisotiloja, koska uusi toimitila edellyttää uutta henkilökuntaa. Jos monitoimitalossa ei ole nuorisotiloja, pyrkii nuorisopalvelut järjestämään vapaa-ajantoimintaa alueen muissa tiloissa nykyisten resurssiensa puitteissa.



## 7 Palveluverkkoselvityksen 2021 toimenpiteiden yhteenveto ja alustava aikataulutus

Taulukossa esitetään edellisen palveluverkkoselvityksen osalta tehtyjen päätösten toimeenpanon vaiheita sekä tässä selvityksessä esitettäviä muutoskohteita alueittain. Seuraavassa luvussa kahdeksan kerrotaan samoista kohteista tarkempia tietoja.

Toimenpide	Käynnissä ja/tai akuutti	Lähitulevaisuus	Pitkälle aikavälille
<b>ITÄINEN ALUE</b>			
Perusopetus	<b>Tiirismaan koulu</b> Toimii parakeissa harjulla	Sijoittuu osaksi Paavolan kampusta.	
Perusopetus	<b>Harjun koulu</b> toimii historiallisessa tyttökoulun rakennuksessa		Uusi koulu rakennetaan Paavolan kampushankkeen jälkeen oletettavasti nykyisen Tiirismaan koulun tontille
Perusopetus	<b>Kariston koulu</b> <b>(lisätty tarkennus lukuun 9)</b>	Lisätilan tarve selvitettävä kiireellisesti sekä yläkoululaisten jatkopolku tarkennettava: 7–9-luokat nyt Tiirismaalle	
Varhaiskasvatus		<b>Kariston päiväkot</b> Vuokrasopimusta jatketaan tarpeen mukaan. Kariston koulun läheisen tontin käyttö rakentamiseen tutkitaan viipymättä.	
Perusopetus	<b>Lotilan koulu 1-6</b>		Mahdollinen Harju-Lotila ratkaisu Tiirismaan paikalle. Lotilan koulun osalta mahdollisesti 2040-luvulla
Perusopetus	<b>Möysän koulu, 1-5</b> peruskorjattu ja laajennettu koulu	<b>Lisärakennus v.2020</b> , jossa tilapäiset nuorisotilat	Arvioitava jatkotarve/osa oppilaista ohjataan Harjun tai Lotilan kouluun.
Perusopetus	<b>Kukkasen koulu</b> Sijoittuu Nastopoliin Rakokiven siirryttyä monitoimitalo Loistoon syksyllä 2021.	<b>Kukkasen koulu</b> Suunnittelu käynnistyy uuden yläkoulun ja nuorisotilan rakentamiseksi joko Rakokiven, Kirkonkylän tai terveystalon tontille	<b>Kirkonkylän koulu</b> Kirkonkylän koulun oppilaat mahtuvat tulevaisuudessa Rakokiven kouluun
Nuorisopalvelut	Kukkasen yläkoululle ja Nastolan nuorisotilalle kunnostetaan tilat Nastopolin kiinteistöön 2021 – 2022		Yläkoulun ja nuorisotilan sijainti suunnitellaan samaan rakennukseen
Perusopetus <b>(lisätty lukuun 9 uusi vaihtoehto)</b>		<b>Villähteen koulu</b> Villähteen koulun toiminta turvataan omalla tontillaan lukuvuodeksi 2021 – 2022.	<b>Erstan ja Villähteen koulut</b> Alueelle sijoitetaan yksi 2-sarjainen alakoulu. Villähteen uudisrakennusosa jatkaa esiopetuksen ja





			alkuopetuksen toimipisteenä.
Varhaiskasvatus		<b>Erstan päiväkoti</b> Tilojen peruskorjaus samaan aikaan mahdollisen Erstan koulun peruskorjauksen kanssa	
Nuorisopalvelut	<b>Joutjärven nuorisotalon</b> Kuntotutkimus on valmistunut. Rakennuksen käyttö lopetettiin yhteisneuvotteluiden pohjalta omaehtoisesti rakennuksen kunnon takia.	Joutjärven nuorisotalon/ Möysän nuorisotalon korvaavan tilaratkaisun selvittäminen	Möysän nuorisotalon toiminnan jatkaminen uudessa toimitilassa 2025 jälkeen.
Nuorisopalvelut	Sammonkatu 8 toimitiloista on luovuttu 1/2020. Osalle työllisyyspalveluiden toimialoista on saatu uudet toimitilat, osa toimii edelleen väliaikaistiloissa. Etsivä nuorisotyö ja Nuorisokeskuksen henkilökunta ovat muuttaneet Kirkkokadulle Ohjaamolta vapautuneisiin tiloihin.	Lounaskahvila- ja draamatoimialan toimitilat ovat suunnitteilla ja kustannukset laskettu kaupunginsairaalan vanhaan keittiöön. Päätöksen tekeminen hankkeen osalta.	Kasialin korvaavan tapahtumatalon tutkiminen osana Joutjärven nuorisotalon korvaavan tilan ratkaisuja.
Varhaiskasvatus		Toinen päiväkoti keskustan monitoimitaloon ja toinen keskustan alueelle tai kaksi erillistä päiväkotiä keskustan alueelle korvaamaan nykyiset Paavolan, Möysän ja Viherlaakson päiväkodit.	
<b>ETELÄINEN ALUE</b>			
Perusopetus	<b>Jalkarannan monitoimitalo</b> , luokat 1-6, päiväkoti ja kirjasto <b>(lisätty tarkennus lukuun 9)</b>		Alueen lapsimäärän laskiessa laajennetaan oppilaaksiottoalueita
Perusopetus	<b>Kanervikon koulu</b> Hoitajankadulle on kunnostettu tilat koululle n. 5 vuodeksi. Hankesuunnittelu keskussairaalan uudisosaan siirtyvästä koulusta on alkanut.		Kanervikon koulu toimii Päijät-Hämeen keskussairaalan uudisosassa.
Perusopetus	<b>Ali-Juhakkalan koulu</b> Toiminut pitkään osittain väistötiloissa. Ali-Juhakkalan yksikkö yhdistyy hallinnollisesti ja fyysisesti Renkomäen monitoimitalon yhteyteen 1/2023.		Ali-Juhakkalan ryhmät toimivat Renkomäen monitoimitalossa v.2023 alkaen.
Perusopetus	<b>Kasakkamäen</b> koulun sisätiloja on uusittu.	Talotekniikan uusiminen ja toiminnallisten uudistusten laajuudesta päättäminen	Kasakkamäen toiminta turvataan n. 10 vuodeksi / Koulun oppilaat siirtyvät Kärpäsän ja Jalkarannan kouluihin
Perusopetus	<b>Salinkallion</b> koulurakennuksen osalta ei ole suunnitelmaa jatkokäytöstä. Ei tarvetta koulukäyttöön.		
Perusopetus	<b>Liipolan monitoimitalo Onni</b>		



	Yhdistynyt hallinnollisesti Lähteen peruskouluun 8/18.		
Perusopetus	<b>Renkomäen koulu</b> 1-4 -luokat toimivat rakennusajan vanhassa koulussa, 5-6 -luokat Launeen parakeissa	Uuden monitoimitalon rakentaminen alkanut 4/2021. Käyttöönotto 1/2023.	Monitoimitalo Renkomäessä palvelee alueen esi- ja perusopetusta. Talossa toimii myös lähikirjasto.
Varhaiskasvatus		<b>Renkomäen päiväkoti</b> Esiopetusryhmiä monitoimitalon yhteyteen.	
Perusopetus	<b>Lähteen monitoimitalo valmistunut.</b> Toiminta alkanut 8/2020.		
Nuorisopalvelut	<b>Launeen nuorisotila</b> on muuttanut Lähteen monitoimitaloon. <b>Renkomäen monitoimitaloon</b> tulee tiloja myös nuorisotoiminnan käyttöön.		
Perusopetus	<b>Länsiharjun koulu</b> Mittava peruskorjaus tehty päärakennukseen	Pikkukoulun peruskorjaus 5-sarjaiseksi, johon suunnitteilla myös tilat esikouluryhmille	
Perusopetus	<b>Kärpäsen koulu, luokat 1-9, peruskorjattu</b> Metsäkankaan toimipisteen esi- ja perusopetus siirtyneet Kärpäsen kouluun.		Mikäli koulussa on tilaväljyyttä, mahdollisuus lisätä 5-6 -vuotiaiden esiopetusta koulun tiloissa
Varhaiskasvatus		<b>Launeen/Hennalan alueelle</b> kaksi päiväkotiä korvaamaan nykyiset Kaarikadun, Launeen ja Hennalan päiväkodit. Esiopetusryhmiä Länsiharjun koulun yhteyteen	
Varhaiskasvatus		Palokunnantien päiväkodin ja Kanervan päiväkodin osalta tarkastelu toiminnan jatkosta/vaihtoehtona jää pois käytöstä	
<b>POHJOINEN ALUE</b>			
Perusopetus	<b>Kivimaan monitoimitalo</b> Uudisosa luovutettu koulun käyttöön. Vanhan osan perusparannus alkaa kesäkuussa 2021 ja on valmis alkuvuodesta 2023.		
Varhaiskasvatus		<b>Ruoriniemen päiväkoti</b> Esiopetusryhmiä Kivimaan koulun yhteyteen	
Nuorisopalvelut		Nuorisopalveluille valmistuu tilat Kivimaan monitoimitaloon vanhan osan perusparannuksen yhteydessä 2023.	
Perusopetus	<b>Kunnaksen koulu</b> Koulu on kokonaisuudessaan väistötiloissa lukuun ottamatta liikuntatiloja, jotka on		<b>Kunnaksen koulu</b> Yhdistyi Myllypohjan koulun kanssa 1.8.2021. Muodostetaan uusi



	perusparannettu varsinaisen koulun tiloihin.		koulu Myllypohjan monitoimitaloon.
Perusopetus		<b>Mukkulan koulu</b> Selvitetään yläkoululaisille väistöilaratkaisuja syksystä 2022 alkaen monitoimitalon valmistumiseen saakka.	<b>Mukkulan monitoimitalo</b> Mukkulan tilapäiskoulu otettu käyttöön syksyllä 2017 ja 2020. Uuden Mukkulan monitoimitalon suunnittelu käynnistyy 2023 ja valmistuu 2027.
Nuorisopalvelut	<b>Mukkulan nuorisotila</b> toimii Mukkulan ostoskeskuksessa.		<b>Mukkulan nuorisotila</b> Vuokratiloista luovutaan ja toiminnot sijoitetaan Mukkulan tulevan monitoimitalon yhteyteen.
Varhaiskasvatus		<b>Mukkulan päiväkodin</b> toiminta siirtyy Mukkulan monitoimitalon yhteyteen tulevaan päiväkotiin.	
Perusopetus	<b>Myllypohjan koulu</b> Toiminta siirtynyt väistötiloihin Kunnaksen ja Ahtialan koulujen tonteille.		<b>Myllypohjan monitoimitalo</b> Palveluverkkosuunnitelman mukaisesti tontille rakentuu monitoimitalo, jossa kaksisarjainen alakoulu, esiopetus ja 8-ryhmäinen päiväkotit.
Varhaiskasvatus		<b>Leikkituvan päiväkotin</b> jää pois käytöstä, toiminta siirtyy Myllypohjan tulevaan monitoimitaloon.	
Varhaiskasvatus		<b>Herrasmannin päiväkodin Kunnaksen toimipiste</b> jää pois käytöstä, toiminta sijoittuu Myllypohjan tulevaan monitoimitaloon.	
Varhaiskasvatus		<b>Ahtialan päiväkotin</b> jää pois käytöstä, toiminta siirtyy Myllypohjan tulevaan monitoimitaloon.	
Nuorisopalvelut	<b>Ahtialan nuorisotalo</b> toimii Ahtialan työväentalolla vuokratiloissa.	Selvitetään, miten Ahtialan terveysaseman tiloja voidaan hyödyntää nuorisotoiminnassa.	<b>Ahtialan nuorisotalo</b> Vuokratiloista luovutaan ja toiminta siirtyy Ahtialan koulun yhteyteen.



## 8 Lasten ja nuorten kasvun vastualueen palvelut alueittain, taustatiedot ja ehdotetut muutokset palveluverkossa

### 8.1 Eteläisen alueen palveluverkkosuunnittelu

#### 8.1.1 Aikaisemmin päätetyt ja suunnitellut palveluverkkomuutokset eteläisellä alueella

##### Päätetyt palveluverkkomuutokset:

- Salinkallion koulu on yhdistynyt hallinnollisesti Lähteen peruskouluun. Salinkallion toimipiste perusopetuksen käytössä päätyi lukuvuoden 2017 – 2018 jälkeen.
- Liipolan peruskoulu yhdistyi hallinnollisesti Lähteen peruskouluun 1.8.2018 alkaen. Monitoimitalo Onnin palvelut säilyvät ennallaan.

##### Suunnittelussa olevat palveluverkkomuutokset:

- Ali-Juhakkala: Hallinnollinen ja toiminnallinen yhdistyminen Renkomäen monitoimitaloon 1/2023.
- Kanervikko: Kanervikon koululle remontoitu käyttöä turvaava toiminta viideksi vuodeksi Hoitajankadulle. Päijät-Hämeen keskussairaalan suunnitteilla olevaan uudisosaan suunnittelu Kanervikon sairaalakoulun tiloille käynnistynyt 1/2021 .
- Etelän alueella kaupungin päiväkotien tilatarvetta ratkaistaan sijoittamalla esiopetusta nykyistä enemmän koulujen yhteyteen. Edellä kuvatun mukaisesti näitä ratkaisuja on jo toteutettu Kärpäsen, Kasakkamäen ja Lähteen koulujen osalta. Rakentuvaan Renkomäen monitoimitaloon tulevat myös esikoululaisten tilat.
- Ainoana eteläisen alueen kouluna Länsiharjun koululla ei vielä ole mahdollisuutta esiopetukseen. Mikäli Pikkukoulun perusparannus ja laajennus toteutuu, saadaan samaan rakennukseen alueen esikoululaisille toimintatilat.

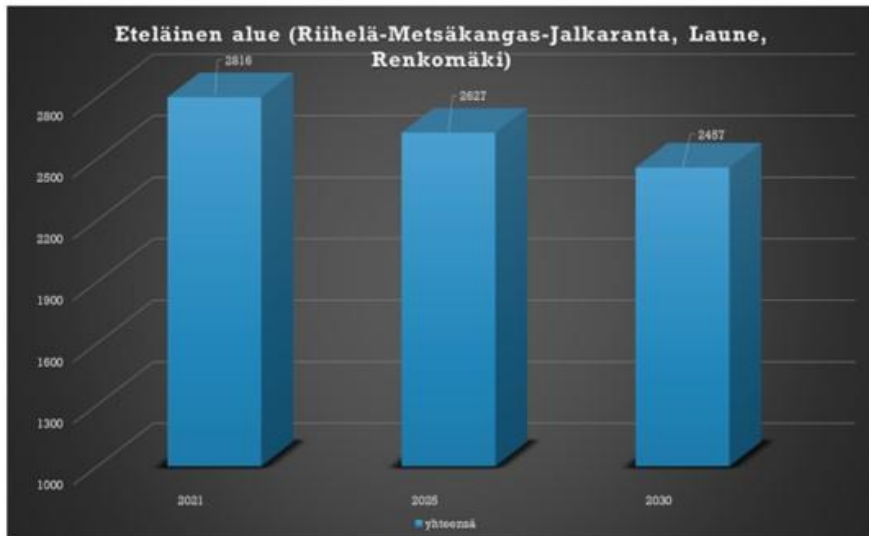
#### 8.1.2 Yhteenveto oppilasennusteista, lasten määristä ja päivähoitopaikoista vuoteen 2025 mennessä / eteläinen alue

- Koko etelän alueella ennusteiden mukaisessa lapsimäärissä ei tapahdu vuoteen 2025 mennessä merkittäviä muutoksia. Kuitenkin vuoteen 2030 mennessä erityisesti läntisen etelän alueen lapsimäärät putoavat: 0-6 -vuotiaiden ikäryhmässä vähennystä olisi 110 lasta, Kasakkamäen, Riihelän, Metsäkankaan ja Kärpäsen alueella alakoululaisten määrä vähenisi n. 110 - 120 lasta. Yläkouluikäisten määrässä vähennys on 10 - 20 oppilasta. Jalkarannan tilastoalueella oppilasmäärät tulevat vähenemään merkittävästi, mutta tarkkoja lukumääriä ei voida osoittaa, sillä tilastojen osoittamat lapsimäärät ja nyt toteutunut oppilasmäärä poikkeavat toisistaan. Yksi selittävä tekijä on alueella sijaitseva yksityinen koulu, johon osa oppilaista ohjautuu. Muilla etelän tilastoalueilla oppilasmäärissä ei tapahdu merkittäviä muutoksia.
- Alakoululaisten määrän ennustetaan ensin kasvavan hillitysti Renkomäessä, ja olevan suurimmillaan vuosina 2024 – 2025. Tämän jälkeen alakoululaisten määrä kääntyy alueen ennusteissa loivaan laskuun.
- Ennusteiden mukaan suurin oppilasmäärän väheneminen kohdentuu erityisesti Jalkarantaan.
- Yläkouluikäisten määrä kasvaa eteläisellä alueella lievästi vuoteen 2030 mennessä.



Kuvat alla: alle kouluikäisen määrän kehitys eteläisellä alueella v. 2021 – 2030 sekä oppilasmäärien kehitys eteläisen alueen oppilaaksiottoalueilla.

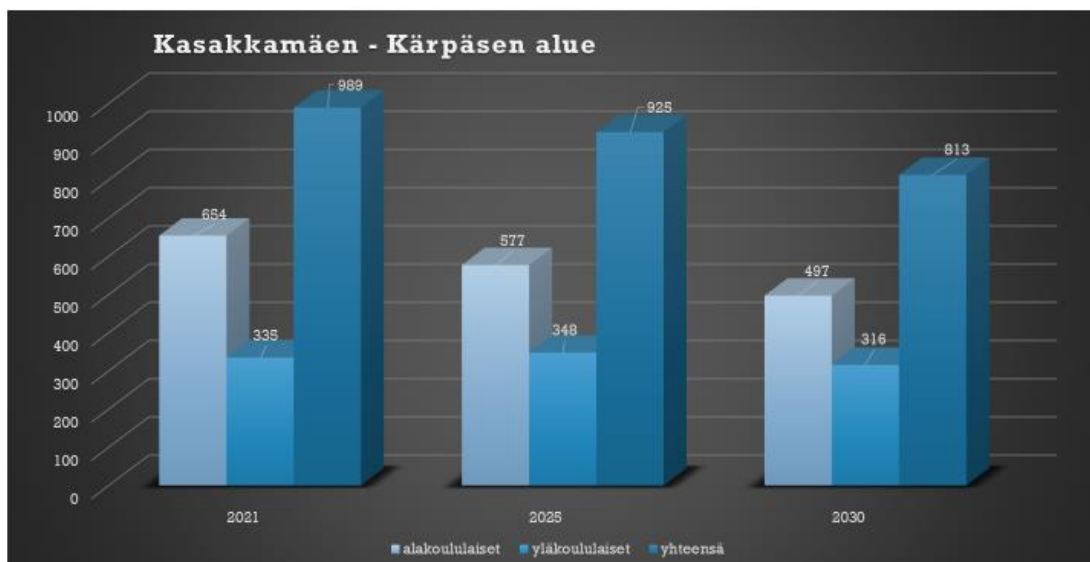
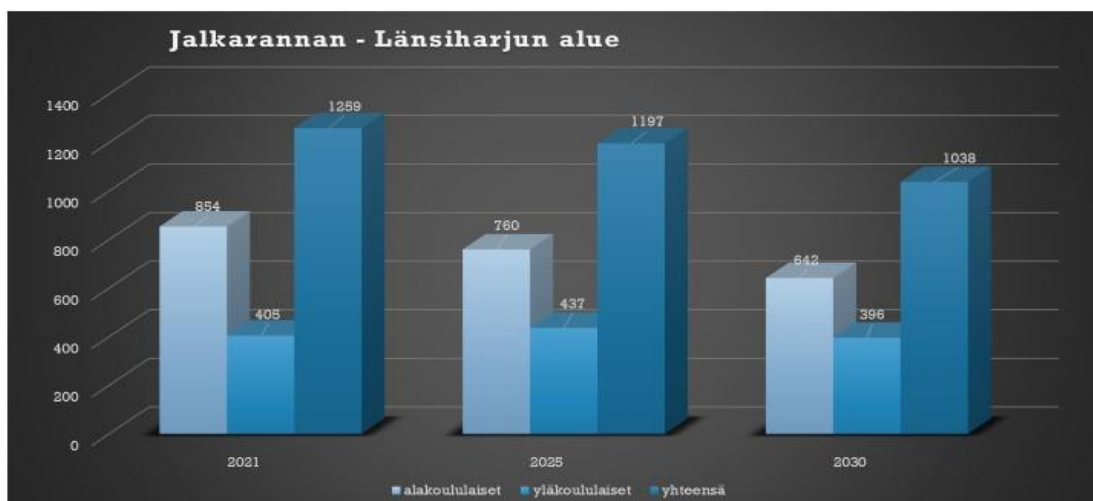
Alle kouluikäisten ennuste v. 2021 - 2030 eteläisellä alueella

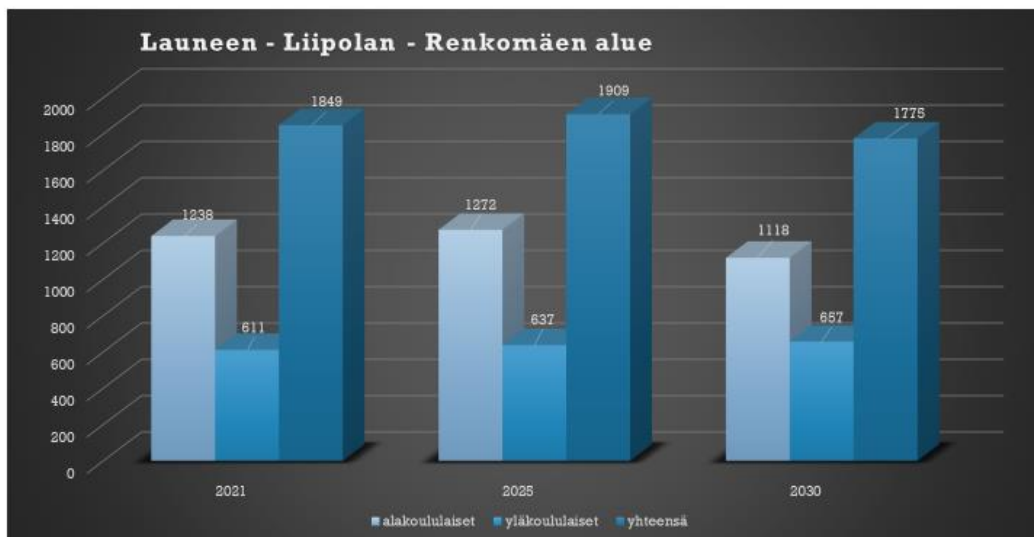


### Päiväkotien paikkamäärä

Eteläinen		
HENNALAN PK	e	75
JALKARANNAN PK	e	162
KAARIKADUN PK	e	141
KANERVAN PK	e	92
LAUNEEN PK	e	174
LIIPOLAN PK	e	160
LÄHTEEN PK	e	150
METSÄKANKAAN PK	e	147 -42
Esiopetus	e	42 Kärpäser
PALOKUNNANTIEN PK	e	48
RENKOMÄEN PK	e	78
RIIHELÄN PK	e	139 -40
Esiopetus	e	40 Kasakka







### 8.1.3 Oppilasvirrat / eteläinen alue

- Kasakkamäen koululta jatketaan pääosin yläkouluun Kärpäseen. Nämä koulut sekä saman alueen muut lasten ja nuorten vastuualueen toiminnot muodostavat yhden alueen kolmesta luontevasta palvelupolusta.
- Länsiharjusta ja Jalkarannasta siirrytään yläkouluun pääasiassa Salpausselän kouluun. Etenkin tilastoalueella 610 joudutaan tekemään vuosittain tarkastelua sekä ala- että yläkoulun oppilaaksi oton/ryhmäkokojen suhteen.
- Liipolassa toimitaan vuosiluokilla 1 - 4, jonka jälkeen siirrytään alakoulun ylemmille luokille Lähteelle. Renkomäkeen valmistuvassa monitoimitalossa opiskellaan luokilla 1 - 6. Tämän jälkeen koulupolku jatkuu pääosin Lähteen yläkouluun. Alueelta hakeudutaan myös muihin yläkouluihin.
- Tilastoalueen 620 osalta pitäisi tarkastella, onko järkevää mennä Länsiharjuun vai Renkomäkeen. Samoin Salpausselän ja Launeen osalta pitäisi selkeämmin määritellä yläkoulun oppilaaksioton kriteerien osalta fyysisen etäisyyden ja toisaalta toimivien joukkoliikenneyhteyksien merkitys joukkoliikenteen runkolinjauudistuksen jälkeen. Luma-painotuksen valinneet oppilaat jatkavat opiskelua Salpausselän yläkoulussa.
- Jos Länsiharjun koulun oppilasmäärä kasvaa ennakoidusti/enemmän, voidaan tarkastella alueiden 615, 606 ja 707 osalta myös alueen muita kouluja (Kasakkämäki, Kärpänen)

### 8.1.4 Tilat oppilaaksiottoalueittain ja varhaiskasvatus / eteläinen alue

#### a) Peruskoulut ja nuorisopalvelut: Jalkaranta – Kasakkämäki – Kärpänen / eteläinen alue

##### Koulut

- Jalkarannan monitoimitalo Jalo valmistunut 2015. Valmistumisen jälkeen ilmeni sisäilmaongelmia, jotka on korjattu. Kuntoluokituksen mukainen luokitus rakennukselle on erinomainen.
- Kasakkamäen koulun tarpeellinen peruskorjaus sisältyy hyväksytyyn investointiohjelmaan. Tämä on toteutunut: kaksi esikoululaisten ryhmää toimii koulun tiloissa, jonka myötä selkeä koulupolku jatkumo on toteutunut. Kuntoluokituksen mukainen luokitus rakennukselle on välttävä.
- Kärpäsen koulun kattava peruskorjaus valmistunut 2014. Tämän jälkeen ilmenneitä, pääasiassa lattiamateriaaleihin liittyviä ongelmia on tutkittu ja korjattu. Kuntoluokituksen mukainen luokitus



rakennukselle on erinomainen. Metsäkankaan esi- ja alkuopetusryhmät ovat siirtyneet Kärpäsen kouluun.

#### Nuorisopalvelut

- Metsäkankaan nuorisotila sijaitsee samassa rakennuksessa päiväkodin kanssa.
- Nuorisopalvelut järjestää harrastustoimintaa monitoimitalo Jalossa.

#### b) Päiväkodit: Jalkaranta – Metsäkangas – Riihelä – Kärpänen / eteläinen alue

- Jalkarannan päiväkotit, monitoimitalo Jalo. Uusi rakennus, valmistumisen jälkeen ilmeni sisäilmaongelmia, jotka on korjattu. Kuntoluokituksen mukainen luokitus rakennukselle on erinomainen.
- Kanervan päiväkotit. Peruskorjattu, kunto on tyydyttävä. Jää pois käytöstä/tarkastelu yhdessä Palokunnantien päiväkodin kanssa
- Metsäkankaan päiväkotit, Mettis. Peruskorjattu, kunto on erinomainen. Esiopetusryhmät Kärpäsen koululla.
- Riihelän päiväkotit. Uusi rakennus, kunto on erinomainen. Esiopetusryhmät Kasakkamäen koululla.
- Palokunnantien päiväkotit. Kunto on välttävä. Jää pois käytöstä/tarkastelu yhdessä Kanervan päiväkodin kanssa

#### c) Peruskoulut ja nuorisopalvelut: Laune – Liipola – Länsiharju / eteläinen alue

##### Koulut:

- Lähteen monitoimitalo otettiin osin käyttöön 4/2020 ja kokonaisuudessaan opetus, varhaiskasvatus ja nuoristyö aloittivat toimintansa talossa elokuussa 2020.
- Salinkallion koulu yhdistyi hallinnollisesti Launeen kouluun 1.8.2017. Salinkallion tilojen käytöstä ei ole olemassa pitkän tähtäimen suunnitelmaa. Kuntoluokituksen mukainen luokitus rakennukselle on välttävä.
- Liipolan koulu yhdistyi hallinnollisesti Launeen kouluun 1.8.2018 alkaen. Kuntoluokituksen mukainen luokitus rakennukselle on erinomainen. Liipolan Onni rakentui hankesuunnitelman mukaan 8 opetusryhmälle (n. 125 oppilasta). Nyt oppilaita on 195; 1 - 4 -vuosiluokkien rinnalla toimivat erityisen tuen oppilasryhmät sekä yksi valmistavan opetuksen ryhmä.
- Länsiharjun koulun päärakennukseen tehtiin mittava peruskorjaus. Länsiharjun alueen osalta painetta tilankäytölle aiheutuu Hennalan ja Starkin (Vahva Jussin) alueiden kehittymisestä. Pikkukoulun peruskorjaus, jossa toimivat alkuopetusryhmät, on merkitty hankesuunnitelmaan. Tavoitteena on saada alueen esikoululaisten ryhmät koulun yhteyteen. Parhailaan selvitetään mahdollisuuksia rakentaa tontille lisätiloja päiväkotiryhmille.
- Salpausselän koulun peruskorjaus valmistui syksyllä 2017. Koulun tilat ovat vuokratiloja, siksi kuntoluokitustietoja ei ole saatavilla.

#### Nuorisopalvelut

- Launeen nuorisotalon toiminta siirtyi Lähteen monitoimitaloon elokuussa 2020.
- Nuorisopalvelut järjestää harrastetoimintaa monitoimitalo Onnissa.

#### d) Päiväkodit: Laune – Liipola – Hennala / eteläinen alue

- Hennalan päiväkotit. Kunto on välttävä. Tontti on kaavoitettu uudelleen Tarkastellaan yhdessä Launeen päiväkodin kanssa: 10-ryhmäinen päiväkotit Hennalan alueelle. Lisäksi 4 esiopetusryhmää Länsiharjun koulun yhteyteen.
- Launeen päiväkotit. Kunto on välttävä. Launeen päiväkotit on nyt väliaikaisissa tiloissa. Tarkastellaan yhdessä Hennalan päiväkodin kanssa.
- Kaarikadun päiväkotit. Kunto on välttävä. Kaarikadun päiväkotit on nyt väliaikaisissa tiloissa. Suunnitteilla perusparannus tai uudisrakennus Kaarikadulle.
- Liipolan päiväkotit, monitoimitalo Onni. Uusi rakennus, kunto on erinomainen.
- Lähteen päiväkotit, monitoimitalo Lähde. Uusi rakennus on valmistunut 2020.





**e) Peruskoulut, päiväkodit, nuorisopalvelut: Renkomäki / eteläinen alue****Koulut**

- Renkomäkeen rakentuu elinkaarimallin mukaisesti monitoimitalo. Rakennustyöt alkoivat keväällä 2021. Talon on tarkoitus valmistua 1/2023. Monitoimitaloon sijoittuvat myös siihen hallinnollisesti liittyvä Ali-Juhakkalan erityiskoulu, alueen esiopetus sekä kirjastotoiminta. Ali-Juhakkalan koulu on erityiskoulu.

**Päiväkodit**

- Renkomäen päiväkoti toimii koulun läheisyydessä 2006 valmistuneissa tiloissa. Kuntoluokituksen mukainen luokitus rakennukselle on erinomainen. Esiopetusryhmät siirtyvät uuteen monitoimitaloon 2023.

**Nuorisopalvelut**

- Alueen yläkoululaisten määrän kasvun vuoksi, selvitetään mahdollisuuksia harrastustoiminnan lisäämiseen myös Renkomäen uudessa monitoimitalossa.

**f) Peruskoulut: Muut / eteläinen alue**

- Kanervikon sairaalakoulu toimii HYKY:ltä vuokratuissa Keskussairaalan tiloissa, joiden vuokrasopimus on päättynyt. Korvaavat tilat on korjattu käyttöä turvaavin toimenpitein Hoitajankadulle. Tilat ovat väliaikaiset, ja hankesuunnittelu Keskussairaalan vaiheen 8 yhteyteen rakentuville sairaalakoulun tiloille on käynnistynyt. Sairaalakoulu järjestää opetusta lasten ja nuorten psykiatristen poliklinikoiden yhteydessä.
- Ali-Juhakkalan erityiskoulu toimii tällä hetkellä opetustilojen osalta pääosin väistötiloissa. Kuntoluokituksen mukainen luokitus rakennukselle on tyydyttävä. Ali-Juhakkalan opetus siirtyy Renkomäen monitoimitaloon suunnitellulla, näiden opetusryhmien tarpeita vastaavalla tilakokonaisuudella.

**8.2 Itäisen alueen palveluverkkosuunnittelu****8.2.1 Aikaisemmin päätetyt ja suunnitellut palveluverkkomuutokset itäisellä alueella****Päätetyt palveluverkkomuutokset:**

- Tiirismaan peruskoulu siirtymässä Paavolan kampukseen, mukana englanninkielinen opetus. Humpulan päiväkoti valmistunut. Onnelantien päiväkodin esiopetus siirtyy väliaikaistiloista uuteen Humpulan päiväkotiin.
- Joutjoen päiväkodin kiinteistöstä luovuttu
- Rakokiven peruskoulu ja Rakokiven päiväkoti siirtyvät uuteen monitoimitaloon kesällä 2021
- Paavolan päiväkoti siirtyy väistötiloihin Vuoksenkadulle 1/2022
- Kukkasen koulu ja nuorisotila siirtyvät Nastopoliin lukuvuoden 2021 – 2022 aikana.
- Kariston koulun yhteyteen on rakennettu lisärakennus. Toinen lisärakennus on valmistunut joulukuussa 2020 koulun läheisyyteen. Nämä lisärakennukset riittävät kattamaan lisätilatarpeen Karistossa toistaiseksi.
- Möysän koulun yhteyteen on rakennettu lisärakennus, joka valmistui syksyllä 2020. Harjun ja Lotilan koulukokonaisuuden suunnittelutyö jatkuu. Mikäli harjulle muodostuu suunnitelmissa oleva 680 oppilaan koulukokonaisuus (Harjun monitoimitalo ja Lotilan koulu), ja samalla osa Möysän koulun oppilaista voidaan ohjata Harjun tai Lotilan kouluun, lisärakennus Möysästä poistuu.



**Suunnittelussa olevat palveluverkkomuutokset:**

- Harjun peruskoulun hanke. Rakennetaan kaksisarjainen koulu so. monitoimitalo, jossa erityisopetusta ja maahanmuuttajien perusopetukseen valmistavaa opetusta, yhteensä 350 oppilasta. Nykyisestä Harjun peruskoulun kiinteistöstä luovutaan. Uusi koulu sijoitetaan nykyiselle Tiirismaan peruskoulun tontille. Suunnittelu käynnistyisi Paavolan hankkeen jälkeen. Myöhemmin tarpeen mukaan tarkastellaan myös Lotilan koulun perusparannustarpeita. Suunnittelussa varaudutaan mahdollisuuteen laajentaa koulukiinteistöä tulevaisuudessa huomioiden Lotilan koulukiinteistön elinkaaren.
- Kariston alueen tilanne ja jatkosuunnitelmat tulee kartoittaa kiireellisinä. Alueen palveluverkkosuunnitelmaa pitää tarkastella varhaiskasvatuksen, perusopetuksen ja nuorisotoimen kokonaisuutena; tarkastellaan uuden monitoimitalon rakentamisen mahdollisuutta. Monitoimitaloon sijoittuisivat varhaiskasvatuksen palvelut, perusopetuksen ala- ja yläluokkien opetus sekä nuorisotoimen palvelut.
- Kariston päiväkodin väliaikaistiloista luovutaan mahdollisimman ripeästi: rakennetaan uusi päiväkotikiinteistö, pysyvä laajennusosa tai siirretään toiminnot osaksi monitoimitaloa.
- Nuorisotoiminnan järjestäminen nykyisen Kariston koulun tiloissa ei ole mahdollista. Rakennetaan koulun yhteyteen pysyvä laajennusosa, muutetaan nykyiset päiväkodin tilat perusopetuksen ja nuorisotoimen käyttöön tai sijoitetaan toiminnot osaksi monitoimitaloa.
- Erstan päiväkotikiinteistö: Tilojen peruskorjauksen toteuttaminen samaan aikaan Erstan koulun tilojen kanssa
- Möysän, Paavolan ja Viherlaakson päiväkodit:  
Uuteen keskustan (Harjun) monitoimitaloon tulisi päiväkotikiinteistö ja lisäksi tehtäisiin uudisrakennus Paavolan, Viherlaakson tai Möysän tontille. Näillä kahdella päiväkodilla korvattaisiin nykyiset Paavolan, Viherlaakson ja Möysän päiväkodit **TAI** tehdään kaksi päiväkotikiinteistöä Paavolan ja Viherlaakson tai Möysän tonteille ja ne korvaisivat nykyiset Paavolan, Viherlaakson ja Möysän päiväkodit
- Joutjärven nuorisotalo oli laajan alueensa ainut nuorisotila. Se oli laajasti myös muiden toimijoiden käytössä. Kun Möysän koulun sivurakennuksesta luovutaan, tarvitaan Möysän nuorisotilalle korvaavat tilat.
- Toimitiloista (Sammonkatu, työllisyyspalvelut ja Nuorisokeskus) luovuttiin tammikuussa 2020. Työllisyyspalveluiden toimialat toimivat eri osoitteissa. Pysyvämmät tilat sijaitsevat Talttakadulla ja Veivikadulla. Osa toiminnoista toimii edelleen väliaikaistiloissa Aleksanterinkadulla ja Hämeenkadulla.
- Vuoden 2020 ja 2021 aikana on selvitetty kaupunginsairaalan entisen keittiön kunnostamista lounaskahvila- ja draamatoimialan käyttöön. Jos tilan kunnostus toteutuu, luovutaan Hämeenkadun ja Aleksanterinkadun tiloista.
- Nuorisokeskuksen toiminnoille ei ole korvaavaa tilaa. Nuorten tapahtumatoiminnan tilaratkaisu selvitetään osana Joutjärven nuorisotalon/Möysän nuorisotilan korvaavaa tilaselvitystä.
- Ohjaamo-toiminta siirtyi osaksi työllisyyden kuntakokeilua 1.2.2021 ja muutti Palvelutorille Trioon maaliskuussa 2021. Sen jälkeen luovuttiin Fellmanninkadun väliaikaistilasta ja työntekijät siirtyivät Kirkkokadulla vapautuneisiin tiloihin. Starttivalmennus muutti helmikuussa 2021 Siltapuistoon.
- Ersta-Villähde alueelle suunnitellaan yksi koulu, joka tulisi olemaan 2-sarjainen alakoulu. Alueen oppilasennusteen mukaan vuonna 2030 alueella on 295 alakouluikäistä lasta. Koulu tullee sijoittumaan Erstan koulun tontille. Erstan koulun tonttia puoltaa se, että alueelle on jo kaavoitettu tontteja mahdollista pientaloasumista varten. Villähden koulun lähistöllä olevia peltoja on hyväksytyssä yleiskaavaehdotuksessa osoitettu asumiselle yhteensä noin 23,5 hehtaaria, mutta niiden hankinta kaupungin omistukseen, asemakaavoittaminen tonteiksi ja rakentaminen voi kestää pitkään.
- Villähden uudisrakennusosa jatkaa esi- ja alkuopetuksen toimipisteenä ao. alueella ”pienien lasten koulu”.
- Erstan ja Villähden alueella koulun ja päiväkodin tarpeet huomioidaan mahdollisen monitoimitalon suunnittelun yhteydessä.



- Erstan ja Villähteen alueiden lasten koulupaikka määritellään jo esiopetusvaiheessa. Kouluihin sijoitetaan lapsia siten, että he voivat jatkaa kyseisessä koulussa esiopetuksen jälkeen.
- Kukkasen koululle suunnitellaan tulevaisuudessa tilat joko Rakokiven, Kirkonkylän tai terveysaseman tontille. Koulusta tulee 5-sarjainen noin 500 oppilaan koulu. Samaan yhteyteen sijoitetaan nuorisopalveluiden tilat. Kirkonkylän oppilaat tulevat mahtumaan Rakokiven koulun yhteyteen.
- Nastolan nuorisotila siirtyy Kukkasen yläkoulun kanssa Nastopoliin kunnostettaviin tiloihin lukuvuoden 2021 – 2022 aikana. Nuorisotilaan tulee toimisto myös liikkuvan nuorisotyön nuorisonohjaajille. Liikkuvan nuorisotyön toimistotilat sijaitsevat väliaikaisesti Rakokivessä.

### 8.2.2 Yhteenvetoa oppilasennusteista, lasten määristä ja päivähoitopaikoista vuoteen 2025 mennessä / itäinen alue

- Harju - Lotila - Möysä -alueella alle kouluikäisten määrä laskee; alakoululaisten määrä laskee Möysän alueella, mutta pysyy samana keskustassa. Yläkoululaisten määrät nousevat.
- Kariston alueella yläkoululaisten määrä nousee
- Nastolan alueella alle kouluikäisten ja kouluikäisten määrät ovat laskussa

Kuvat alla: alle kouluikäisen määrä kehitys itäisellä alueella v. 2021 – 2030 sekä oppilasmäärien kehitys itäisen alueen oppilaaksiottoalueilla.

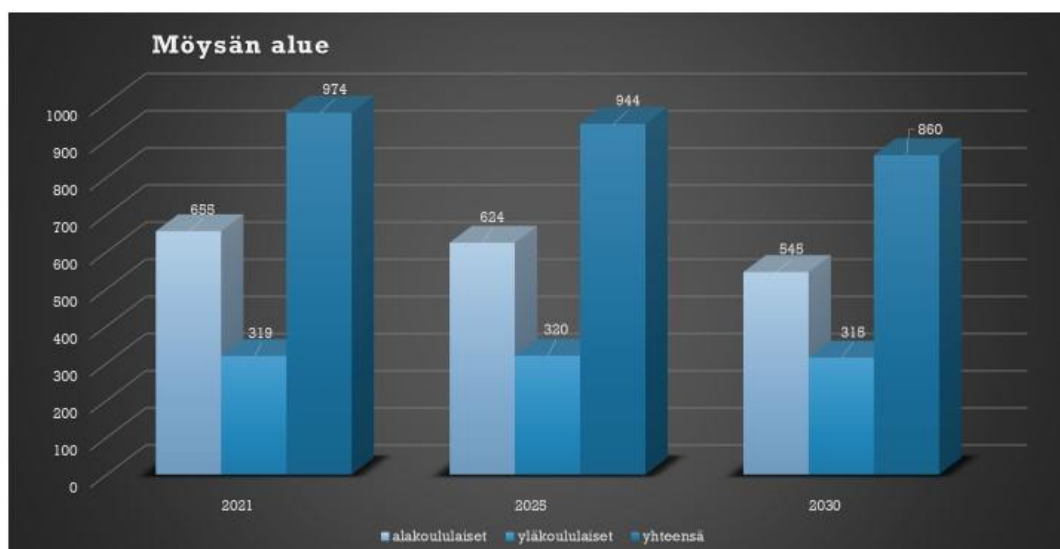
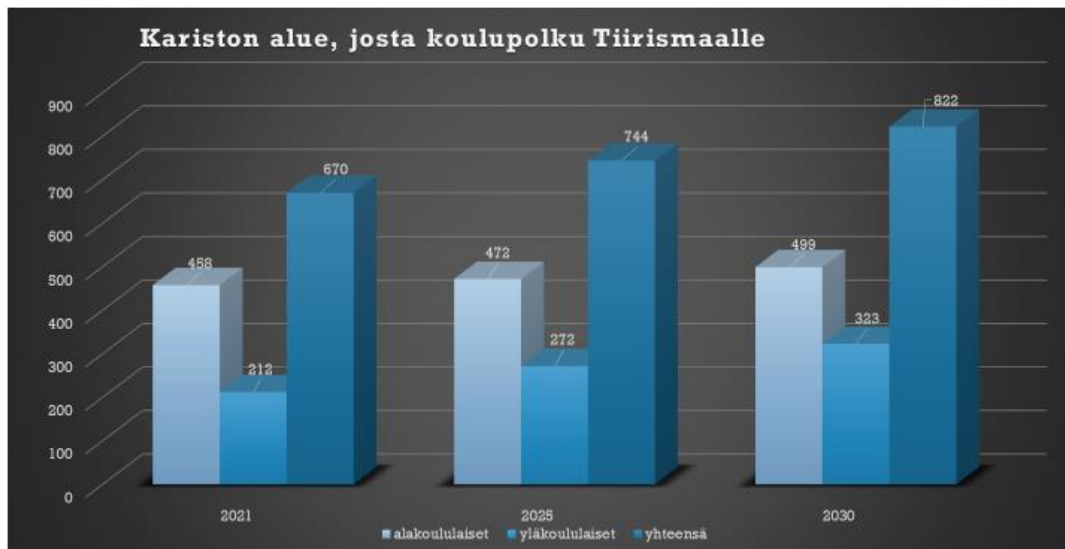
Alle kouluikäisten ennuste v. 2021 - 2030 itäisellä alueella

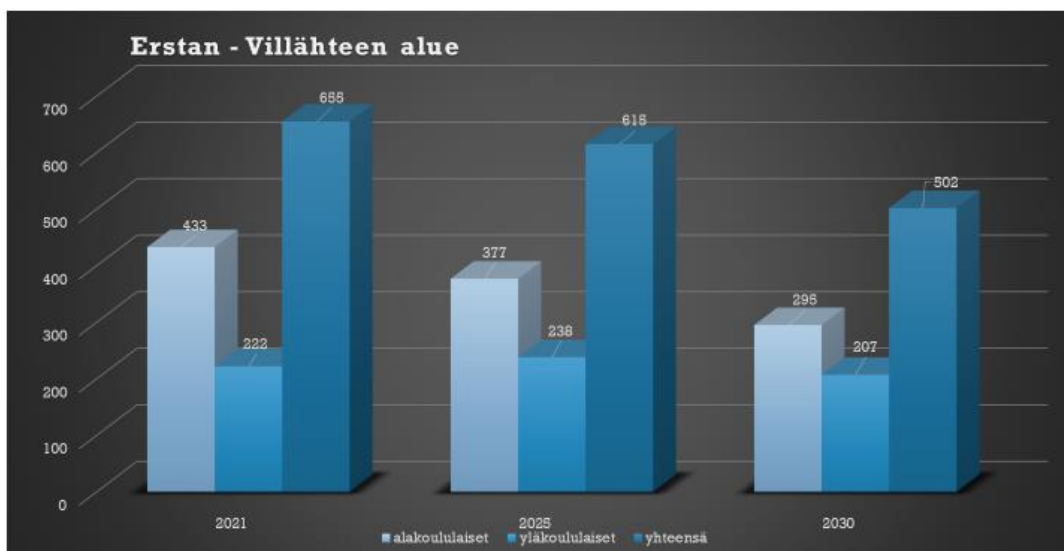
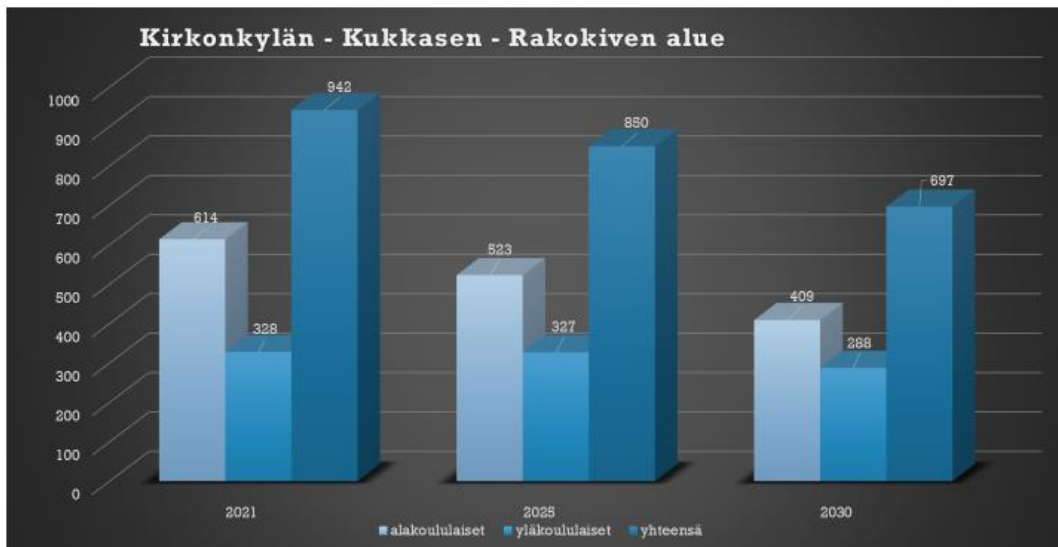


Päiväkotien paikkamäärä

Itäinen		
ASEMANTAUSTAN PK	i	60
AURINKORINTEEN VUOROPK	i	75
ERSTAN PK	i	96
HUMPULAN PK	i	184
KARISTON PK	i	153
MÖYSÄN PK	i	108
Esiopetus	i	42
PAAVOLAN PK	i	137
RAKOKIVEN PK	i	180
TENAVA-TONTTILAN PK	i	102
VIHERLAAKSON PK	i	87
VILLA PIIPARIN PK	i	135
VILLÄHTEEN PK	i	108
SVENSKA DAGHEMMET	i	80







### 8.2.3 Oppilasvirrat/itäinen alue

- Tiirismaan yläkoulussa jatkavat koulun englannin kieliluokkien oppilaat ja lisäksi yläkouluun menevät: Kariston, Harjun, Lotilan ja ruotsinkielisen koulun oppilaat
- Lahden yhteiskouluun menevät Möysän peruskoulun oppilaat kuudennelle luokalle
- Musiikin painotettu opetus on Lotilan ja Tiirismaan peruskouluissa
- Englanninkielinen esiopetus ja perusopetus järjestetään Tiirismaan peruskoulussa kaikilla perusopetuksen luokkatasoilla
- Nastolan yläkouluun menevät Erstan, Villähteen, Kirkonkylän ja Rakokiven oppilaat



## 8.2.4 Tilat oppilaaksiottoalueittain ja varhaiskasvatus / itäinen alue

### a) Peruskoulut, päiväkodit ja nuorisopalvelut: Harju – Lotila – Möysä / itäinen alue

#### Koulut

- Harjun peruskoulu, luokat: 1 - 6: tila on epäkäytännöllinen, kuntotutkimuksissa havaittu sisäilmaongelmia. Kunto välttävä
- Lotilan peruskoulu, luokat: 1 - 6: peruskorjaus tehty, kunto erinomainen
- Möysän peruskoulu, esiopetus ja luokat, 1 - 5: peruskorjaus tehty, kunto erinomainen
- Tiirismaan peruskoulu, englanninkielinen esiopetus ja luokat 1 - 6 sekä yläkoulu luokat 7 - 9. Ruotsinkielinen opetus luokille 7 - 9. Tällä hetkellä koulu toimii väliaikaistiloissa. Paavolan kampushankkeen yhteydessä sijainti muuttuu nykyisiin Tiirismaan lukion ja Wellamon tiloihin.
- Lahden ruotsinkielinen koulu, esiopetus ja luokat 1 - 6. Toiminta peruskorjatussa Anttilanmäen kiinteistössä. Peruskorjaus ja laajennus valmistuivat syksyllä 2019
- Lahden yhteiskoulu: yksityinen koulu, Möysän koulusta siirrytään kuudennelle luokalle Lahden yhteiskouluun.

#### Päiväkodit

- Humpulan päiväkotit. Uusi päiväkotit, kunto on erinomainen.
- Viherlaakson päiväkotit. Peruskorjattu.
- Villa Piiparin päiväkotit. Toimii kolmessa paikassa: Ainola, Villa ja Onnela.
- Asemantaustan päiväkotit. Tilat osittain peruskorjattu. Kunto on tyydyttävä.
- Paavolan päiväkotit. Kunto on tyydyttävä.
- Tenava-Tonttilan päiväkotit. Uusi rakennus. Kunto on erinomainen.
- Möysän päiväkotit, ei peruskorjata. Kunto on välttävä.

#### Nuorisopalvelut

- Joutjärven nuorisotalon kuntotutkimus on valmistunut. Rakennuksen käyttö lopetettiin kesällä 2019 yhteisneuvotteluiden pohjalta omaehtoisesti rakennuksen kunnan takia. Toiminta siirtyi väliaikaistiloihin Möysän koulun lisätilaan lokakuussa 2020. Möysän tilan käyttöaika on noin viisi vuotta. Korvaavan tilan vaihtoehdot tutkitaan Joutjärven nuorisotalon ja olemassa olevan tilakannan osalta.  
Keskustan alue:
- Nuorisokeskus ja nuorten työpajat ovat lopettaneet toimintansa Sammonkadulla. Korvaavia tiloja useassa eri osoitteessa.
- Lahden monikulttuurikeskus Multi-Culti Päijänteekadulla, osakehuoneisto, tehty korjauksia tarpeen mukaan.
- Kirkkokadun tilat (Etsivä nuorisotyö, Domino, nuorisopalveluiden hallinto): hyvät tilat ja sijainti. Ohjaamo muuttanut Trion palvelutorille maaliskuussa 2021. Kirkkokadulta vapautuviin tiloihin muuttivat Fellmanninkadun toimijat.
- Nuortentila Tripla Triossa: hyvät, mutta pienet tilat ostoskeskuksessa. Keskeisellä paikalla.
- Nuorten pelitila Xperience toimii Seurakuntayhtymän kanssa vuokratuissa toimitilassa Mariankadulla. Tila on kunnoltaan tyydyttävä.

### b) Peruskoulut, päiväkodit ja nuorisopalvelut: Karisto / itäinen alue

#### Koulut

- Kariston peruskoulu, esiopetus ja luokat 1-6. Rakennuksen kunto erinomainen. Tilanahtaus. Väliaikaistilana toimivat lisärakennukset.

#### Päiväkodit

- Kariston päiväkotit toimii yhteisessä kiinteistössä koulun kanssa.



**Nuorisopalvelut**

- Karistossa ei ole nuorisotoiminnan tiloja. Tarve nuorisotyölle on tullut esille mm. asukkaiden palautteissa. Nuorisopalvelut selvittää mahdollisuuksia järjestää harrastetoimintaa koulun tiloissa.

**c) Peruskoulu, päiväkodit ja nuorisopalvelut: Ersta - Villähde / itäinen alue****Koulut**

- Erstan peruskoulu, esiopetus ja luokat 1-6. Kaksisarjaisena kouluna kaikki tilat käytössä, joustovaraa ei ole. Tilat ovat hyvässä kunnossa.
- Villähden peruskoulu, esiopetus ja luokat 1-6. Osittain uusi koulu. Väliosia ja liikuntasali sekä vanhin osa tyydyttävässä kunnossa.

**Päiväkodit**

- Erstan päiväkotit, tilan kunto on välttävä, vaatii peruskorjausta lähitulevaisuudessa
- Villähden päiväkotit, uusi päiväkotit, tilan kunto on erinomainen.

**Nuorisopalvelut**

- Ei tiloja, nuorisopalveluiden aluenuorisotyö järjestää toimintaa liikkuvana nuorisotyönä (Liinu), koululla sekä muissa mahdollisissa toimitiloissa.

**d) Peruskoulu, päiväkodit ja nuorisopalvelut: Kirkonkylä - Rakokivi /itäinen alue****Koulut**

- Kirkonkylän peruskoulu, esiopetus ja luokat 1 - 6: kuntotutkimuksia tehty, sisäilmaongelmia on havaittu. Rakennuksen kunto välttävä
- Rakokiven peruskoulu, luokat: 1- 6: uusi rakennus, monitoimitalo.
- Kukkasen peruskoulu, luokat: 7 - 9: Sisäilmaongelmia on havaittu. Rakennuksen kunto on välttävä. Siirtyy Nastopoliin lukuvuoden 2021 - 2022 aikana.

**Päiväkodit**

- Aurinkorinteen päiväkotit. Vuoropäiväkotit.
- Rakokiven päiväkotit toimii uudessa monitoimitalossa 8/2021

**Nuorisopalvelut**

- Nuorisotila siirtyy Nastopoliin Kukkasen yläkoulun yhteyteen. Nuorisopalveluiden aluenuorisotyö järjestää toimintaa koulujen tiloissa, liikkuvana nuorisotyönä (Liinu) ja muissa mahdollisissa alueen tiloissa.

**8.3 Pohjoisen alueen palveluverkkosuunnittelu****8.3.1 Aikaisemmin päätetyt ja suunnitellut palveluverkkomuutokset pohjoisella alueella****Päätetyt palveluverkkomuutokset:**

- Sipuran ja Herrasmannin päiväkodit jatkavat ennallaan.
- Ahtialan koulun Kivijärven toimipisteestä luovutaan vuonna 2024 siten, että sinne ei oteta oppilaita enää syksyllä 2024.
- Kivimaan koulun uudisosa on valmistunut ja vanhan osan saneeraus käynnistyy kesäkuussa 2021. Kokonaisuus valmistuu 2023. Monitoimitalossa on tilat koulun lisäksi myös esiopetukselle ja nuorisopalvelulle.
- Kilpiäisten, Kytölän ja Ruorinimen päiväkodit jatkavat ennallaan.



**Suunnittelussa olevat palveluverkkomuutokset:****Ahtialan alue**

- Myllypohjan koulun nykyiselle tontille rakennetaan monitoimitalo, johon sijoittuvat kaksi sarjainen alakoulu, kaksi esiopetusryhmää sekä 8-ryhmäinen päiväkotikoulu. Monitoimitalo valmistuu 2025.
- Kunnaksen koulun tontilla olevien väistötilojen vuokraamista jatketaan 2025 jälkeen siihen saakka, kun nähdään, että oppilasennuste toteutuu. Kunnaksen koulun yhteyteen sijoitetaan 2025 yhtä monta esiopetusryhmää, kuin siellä on ensimmäisiä luokkia, arviolta kaksi esiopetusryhmää.
- Kunnaksen ja Myllypohjan koulut hallinnollisesti yhdistetään 1.8.2021 alkaen ja muodostetaan uusi koulu.
- Ahtialan koulun Kivijärven toimipisteestä luovutaan kesällä 2024.
- Ahtialan, Kunnaksen ja Leikkituvan päiväkodeista luovutaan kokonaisuudessaan vuosina 2025.
- Oppilasennusteen mukaan vuonna 2030 kaikki perusopetusikäiset mahtuvat Ahtialan ja Myllypohjan monitoimitalon tiloihin.
- Ahtialan koulun yhteyteen sijoitetaan Myllypohjan monitoimitalon valmistuttua vuonna 2025 kaksi esiopetusryhmää ja alueen nuorisotilat. Ahtialan koulun pihalla on väistötila Myllypohjan oppilaille, ja tämän väistötilan vuokrauksen jatkamisella järjestely saadaan toteutumaan. Selvitetään, miten Ahtialan terveysaseman tiloja voidaan hyödyntää nuorisotoiminnassa ja voidaanko nykyisistä Ahtialan nuorisotalon vuokratiloista luopua jo ennen vuotta 2025.
- Ahtialan päiväkodilta vapautuva tontti toimii tulevaisuudessa reservinä alueen oppilasmäärän muutoksessa.

**Kivimaa - Mukkula alue**

- Kivimaan koulu valmistuu kokonaisuudessaan 2023, jolloin monitoimitaloon sijoittuvat 4 sarjainen alakoulu, seitsemän sarjainen yläkoulu, neljä esiopetusryhmää ja nuorisotila.
- Mukkulan monitoimitalon hankesuunnittelu käynnistyy 2023. Monitoimitaloon tulee sijoittumaan Mukkulan koulu, esiopetusta, varhaiskasvatusta, nuorisopalvelut ja kirjasto. Monitoimitalon suunnittelussa otetaan huomioon Kivimaa-Mukkula alueen lapsi - ja oppilasmääräennusteet.

**8.3.2 Yhteenvetoa oppilasennusteista, lasten määrästä ja päivähoitopaikoista vuoteen 2025 - 2030 mennessä / pohjoinen alue**

Kuvat alla: alle kouluikäisen määrän kehitys pohjoisella alueella v. 2021 - 2030 sekä oppilasmäärien kehitys pohjoisen alueen oppilaaksiottoalueilla

Sekä alle kouluikäisten että kouluikäisten lasten määrä vähenee merkittävästi koko alueella.





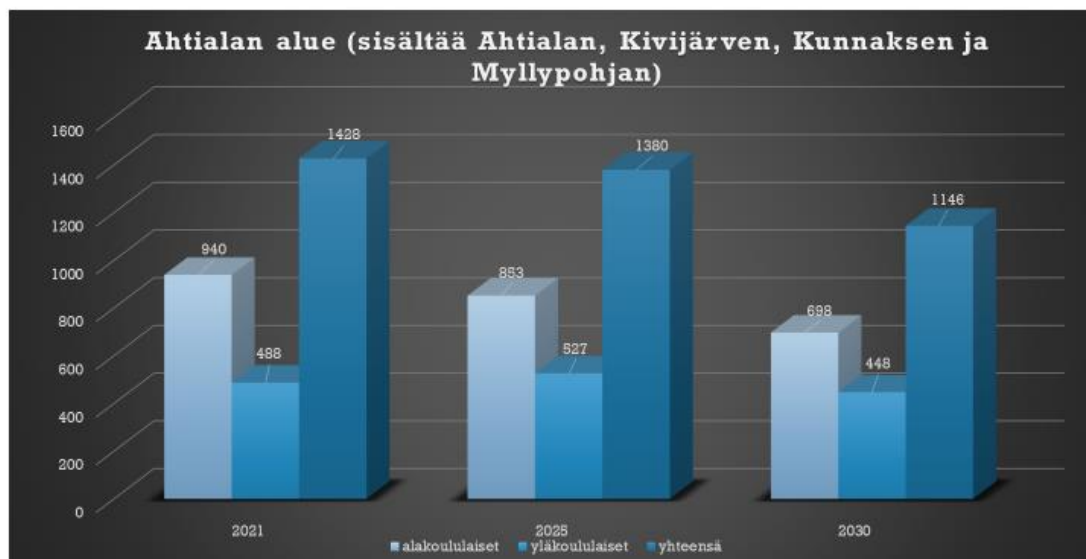
**Alle kouluikäisten ennuste 2021 - 2030 pohjoisella alueella**

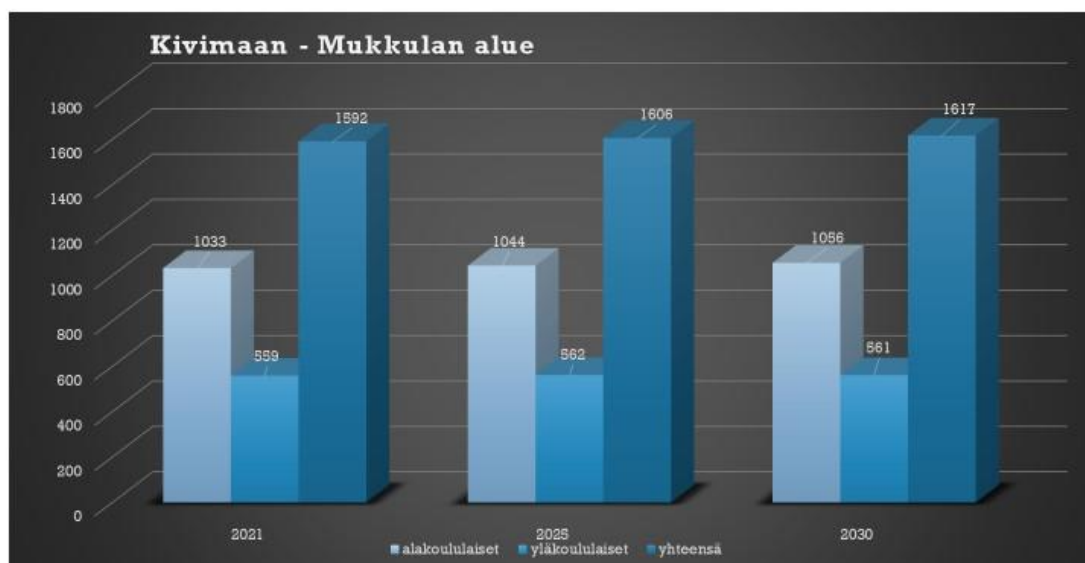


**Päiväkotien paikkamäärä**

Pohjoinen			
AHTIALAN PK	p	69	
HERRASMANNIN PK	p	134	-54
Kunnasmanni	p	54	
KILPIÄISTEN PK	p	90	
KYTÖLÄN PK	p	117	
LEIKKITUVAN PK	p	63	
MUKKULAN PK	p	133	
RUORINIEMEN PK	p	62	
SIPURAN PK	p	132	

Alla kouluikäisten ennusteet pohjoisella alueella.





- Ahtialan alueen oppilasmäärä laskee 282 oppilaalla.
- Ahtialan alueen alle kouluikäisten määrä laskee 117 lapsella.
- Kivimaan ja Mukkulan alueen oppilasmäärät kasvavat ennusteiden mukaan maltillisesti 25 oppilasta, Kivimaan koulun ennusteessa ei ole huomioitu Hollolan Vesikansasta tulevien lasten lukumäärää (paikkoja varattu 110 sopimuksen mukaisesti), Vesikansan alueella kuitenkin oppilasmäärä laskee voimakkaasti 150 oppilasta.
- Mukkulan ja Kivimaan alle kouluikäisten määrä vähenevät maltillisesti 77 lapsella

### 8.3.3 Oppilasvirrat / pohjoinen alue

- Kunnaksen ja Myllypohjan kouluista oppilaat menevät pääsääntöisesti Ahtialan kouluun pois lukien erikoisluokille hakeutuvat.
- Kivimaan ja Mukkulan kouluun ohjautuvat oppilaat omalta alueelta.
- Kivimaan kouluun ohjautuu lisäksi Vesikansan alueen yläkouluikäisiä oppilaita.
- Ahtialan alueella jatkossa oppilaat menevät Myllypohjan ja Ahtialan alakouluihin, josta pääsääntöisesti menevät Ahtialan yläkouluun.
- Ahtialan koulun Kivijärven toimipisteen lakattua 2024 kesällä, oppilasvirta Pyhäntaan alueelta menee Kivimaan kouluun ja Mäkelän suunnasta Ahtialan kouluun. Jos Kivimaan tai Ahtialan kouluihin tarvitsisi investoida lisätilaa ennen uuden pohjoiselle alueelle rakentuvan monitoimitalon valmistumista, selvitetään, voidaanko oppilasvirta suunnata esimerkiksi Villähteen alueen kouluihin.

### 8.3.4 Tilat oppilaaksiottoalueittain ja varhaiskasvatus / pohjoinen alue

#### e) Peruskoulut, päiväkodit ja nuorisopalvelut: Ahtiala / pohjoinen alue

##### Koulut



- Ahtialan koulu 1-9 lk.: Kaikki tilat tiiviissä käytössä. Pihalla Myllypohjan väistötila, joka otetaan esiopetuksen ja nuorisopalveluiden käyttöön Myllypohjan monitoimitalon valmistuttua 2025. Tekninen kunto tyydyttävä.
- Kivijärven koulun tiloista luovutaan kesällä 2024. Tekninen kunto tyydyttävä.
- Kunnaksen koulu kokonaisuudessaan väistötiloissa, paitsi liikuntasali, joka peruskorjattu ja ympäröivät tilat tiivistetty.
- Myllypohjan koulu ei käytössä, koulu väistötiloissa Kunnaksen koulun ja Ahtialan koulun tonteilla.

#### **Varhaiskasvatus:**

- Luovutaan Ahtialan, Kunnaksen ja Leikkituvan päiväkodeista Myllypohjan monitoimitalon valmistuttua 2025
- Herrasmannin päiväkotit: Takuukorjauksia tehty 2016 – 2017. Tekninen kunto on tyydyttävä.
- Herrasmannin Kunnaksen päiväkotit: luovutaan Myllypohjan monitoimitalon valmistuttua.
- Sipuran päiväkotit: Uusi päiväkotit. Tekninen kunto on erinomainen.

#### **Nuorisopalvelut:**

- Siirretään toiminnot Ahtialan koulun pihalla oleviin väistötiloihin Myllypohjan monitoimitalon valmistuttua 2025

### **f) Peruskoulut, päiväkodit, nuorisopalvelut: Kivimaa - Mukkula / pohjoinen alue**

#### **Koulut**

- Monitoimitalo Aarteen uusi osa valmistunut 3/2021 ja vanhan osan saneeraus valmistuu 2023. Tekninen kunto on erinomainen.
- Mukkulan koulun väistötilaratkaisuja selvitetään vanhan E -osan tilalle syksystä 2022 alkaen monitoimitalon valmistumiseen 2027 saakka. Väistötilojen osalta tekninen kunto on erinomainen.

#### **Varhaiskasvatus**

- Kilpiäisten päiväkotit: Vuokratila, tiivistyskorjauksia tehty 2017.
- Mukkulan päiväkotit: Uudessa tilapäisrakennuksessa. Tekninen kunto on erinomainen.
- Ruoriniemen päiväkotit: Ei kirjattuja kunnossapitotoimenpiteitä. Tekninen kunto on hyvä.

#### **Nuorisopalvelut**

- Mukkulan nuorisotila on vuokratiloissa Mukkulan ostoskeskuksessa
- Siirtyä osaksi monitoimitaloa hankkeen myötä. Hanke käynnistyy 2023

## **9 Asukasiltojen perusteella lisätyt vaihtoehdot alueittain, ns. lisävaihtoehto**

Asukasilloissa nousi esiin merkittäviä muutoksiin liittyviä kommentteja ja näkökulmia sekä ideoita. Näistä on katsottu tarpeelliseksi nostaa alueittain esiin ns. lisävaihtoehto -nimikkeellä harkittavaksi otettavia kohteita. Uusien vaihtoehtojen osalta tulisi lisäksi pohdittavaksi niiden vaikutus palveluverkon kokonaisuuteen, tulevaisuuden tarpeisiin sekä investointien ja käyttötalouden kustannuksiin.

#### **Eteläinen alue:**

- Jalkarannan Jalon monitoimitalon tilojen käytön turvaaminen esimerkiksi oppilaaksiottorajoja muuttamalla ja / tai päivähoiton kapasiteettia kasvattamalla

#### **Itäinen alue:**

- Villähteen koulun säilyttäminen pienten lasten (0 - 2 -luokkien) kouluna, jolloin kaikki Ersta-Villähteen alueen 3 - 6 -luokkalaisten ovat Erstan koulussa. Erstan alueen 0 - 2 -luokkalaisten käyvät edelleen Erstan koulua, jonka perusparannus tehdään jatkossa suunnitelmien ja erillispäätösten



mukaan. Tähän yhteyteen liitetään myös Erstan päiväkodin tilatarpeiden arviointi ja mahdollinen yhdistäminen alueelle suunniteltavaan monitoimitaloon. Tulevaisuusvisiossa on hyvä myös tutkia Kariston alueen rakentuminen Erstan suuntaan sekä kulkuyhteyksien parantaminen.

- Kariston alueelle tulisi harkita yhtenäiskoulua / monitoimitalotyypistä ratkaisua joko nykyisen koulun laajenuksena tai erillsrakennuksena niin, että sekä vähintään perusopetuksen alaluokkien että päivähoiton tarpeet pystytään täyttämään tai osin siten, että päivähoiton tarpeeseen neuvotellaan väliaikainen ratkaisu yksityisen palveluntuottajan kanssa.
- nuorisotilojen riittävyyden turvaaminen alueella

#### **Pohjoinen alue:**

- koska Ahtialan terveysaseman rakennuksessa toimii kirjasto, voidaan tutkia nuorisotilojen sijoittumista terveysaseman tiloihin
- Kivijärven koulun oppilaiden siirtäminen omina ikäryhminään samaan kouluun samalle luokalle **TAI** koulun säilyttäminen ja perusparannus tai käyttöä turvaavat toimenpiteet

## **10 Tulevaisuuden näkymiä**

Palveluverkon kehittäminen on osa kaupungin strategian toteutusohjelmaa, Lahden Suuntaa, ja sen myötä olennainen osa koko kaupungin palveluiden kehittämistä. Koko kaupungin palveluverkko, tässä toimipisteverkko, ei liity näihin tulevaisuuden näkymiin. Tässä luvussa keskitytään lasten- ja nuorten palveluverkkoprosessin uudistamiseen liittyvien asioiden kokoamiseen.

Lasten ja nuorten palveluverkon kehittämisellä pyritään pitämään ao. ikäryhmien hyvinvointipalvelut mahdollisimman hyvin saavutettavina lähipalveluina sekä turvaamaan lasten ja nuorten palveluiden monialainen kehittäminen. Palveluverkon suunnittelun on oltava hallinnon rajat ylittävää yhteistä hyvinvointityötä maankäytön, kaavoituksen, asumisen, rakentamisen, liikkumisen sekä sivistyksen, kasvatuksen ja opetuksen näkökulmista. Nykytietojen lisäksi palveluverkkotyössä on tärkeää tarkastella muutostrendejä ja ennakoita niiden vaikutuksia Lahden palveluverkkoon ja sen toimivuuteen. Tärkeänä suunnittelun työryhmässä nähdään kaupungin palvelurakenteen sekä palvelukokonaisuuksien visiointi sekä palvelutarpeen ennakointi esimerkiksi palvelumuotoilun keinoin asukkaita osallistamalla.

Palveluverkkoselvityksiä on tähän mennessä tehty vähintään kerran valtuustokaudessa. Nykyisen selvitystyön edetessä on havaittu, että palveluverkon kehittämisprosessin uudistaminen olisi tarpeellista kaupunkisuunnittelu, tiedolla johtaminen, tilojen käyttö, ennakointi sekä resurssit huomioiden. Selvitysprosessin uudistamisessa lienee hyväksi pohtia jatkuvan parantamisen periaatetta siten, että päästäisiin laajoista vain ajoittain tuotetuista selvityksistä systemaattisempaan ennakointiin ja koordinointiin. Tässä voisivat palvella esimerkiksi nykyisen karttajärjestelmän kehittäminen sekä lapsimäärä- ja rakentamisennusteen oikea-aikaisuus ja investointiohjelman ajoitus taloussuunnittelussa.

Ennakointiin liittyy kiinteästi nykytilan ymmärtäminen sekä palveluresurssin ja tilakapasiteetin arvioiminen, joka on osa palveluverkon optimointia ja kehittämistä. Nykyisten toimitilojen mahdollistamaa palvelukapasiteettia tulisi verrata ennusteiden osoittamaan tulevaan ja tämän perusteella saada käsitys tilakannan muutos- ja kehitystarpeista sekä vapaasta tilakapasiteeteista. Tilojen kapasiteettitarkastelulla tunnistetaan tilaväljyyksiä ja voidaan mahdollisesti välttää uuden tilan rakentamista.

Tavoitteena on kehittää palveluverkko, jossa tilaa on alueilla oikea määrä palvelutarpeisiin nähden. Näin tilat voisivat tukea palveluja toiminnallisesti oikein nyt ja ennakoitussa tulevaisuudessa. Tilatehokkuuden sekä investointisuunnittelun näkökulmasta prosessin kehittämisessä on tärkeä ennakoita tilojen tyhjenemisen vaikutukset tilahallinnan ja omaisuuden hallinnan sekä kustannusten näkökulmasta, kuin myös rakentamissuunnittelussa jatkaa konseptoinnin toteutusta.



Palveluverkon kehittäminen ja uudistaminen perustuu tietoon ja tilastoihin, siksi väestötietopohjan ja alueittaisten lapsimääräennusteiden kokoaminen, seuranta ja päivittyvä tieto tulisi saada kaikkien lähtötietojen osalta automatisoitua ja tietojärjestelmiä kehittämällä vähentää manuaalia työtä. Olennaista olisi ensin määrittää palveluverkon osalta ns. perustieto ja koota se käytettävyydeltään sopivaan järjestelmään. Näin taataan tiedon yhtenevyys. Tietopohjan omistajuus tulisi määritellä, ja tiedon tulisi olla kaikkien saavutettavissa järjestelmien kautta. Näin voitaisi arvioida tarvittavat resurssit sekä tiedon päivityksen prosessit.

Jatkuvan palveluverkkoprosessin kehittämisen kulmakiviksi voitaisi myös valita ympäristönäkökulma hiilineutraaliuden, energiatehokkuuden, uudistuvien energiamuotojen, korjausrakentamisen sekä puurakentamisen osalta. Lisäksi kaupunkikehittäminen ja rakennettu kulttuuriympäristö rakennusten jatkokäytön osalta voisivat nousta paremmin esiin.

Eryisesti uudistettu prosessi voisi vielä suunnitelmallisemmin korostaa vaikutusten ennakoarviointia sekä osallisuutta.

Palveluverkon systemaattinen ja koordinoitu kehittäminen kokonaisuutena sekä kaupungin tasolla että lasten ja nuorten palveluissa edellyttää monipuolisia resursseja. Tällä hetkellä resurssit on tunnistettu osin riittämättömiksi. Resurssien takaamiseksi tulisi uudistetussa prosessissa arvioida työhön käytettävää aikaa suuruusluokka-arviona, erityisiä osaamistarpeita sekä esimerkiksi järjestelmien kehittämiskustannuksia.

Uudistetussa toimintamallissa lienee tarkoituksenmukaista ensin hahmottaa rakenne: aikataulu, toimijat ja yhteistyötarpeet sekä välttämättömät muutokset palveluverkkoprosessissa. Rakenneluonnoksen avulla saadaan selkiytettyä yhteydet muihin suunnitelmiin ja päätöksentekoon sekä avattua prosessin sekä toimenpiteiden omistajuudet, vastuut ja osin myös tarvittavat toimenpiteet. Pyrkimyksenä on taata prosessin jatkuvuus osana Lahden Suuntaa, jonka toimenpitein toteutetaan kaupungin strategiaa.

Lisätietoa [lahti.fi/palveluverkko](http://lahti.fi/palveluverkko) -sivuilta

