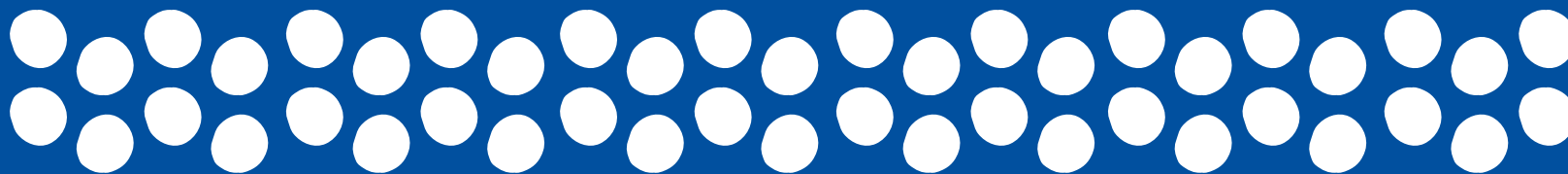
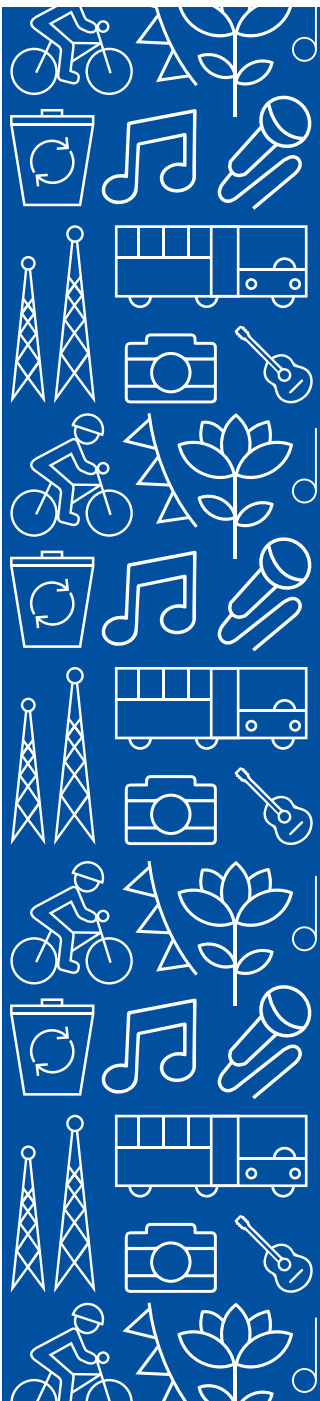




# YMPÄRISTÖTERVEYDEN TAPAHTUMAOPAS

LAHTI





## SISÄLLYSLUETTELO

### **TAPAHTUMAN SUUNNITTELU JA TOTEUTUS 3**

Yhteistyö viranomaisten kanssa	3
Tapahtuman aluekartan laatiminen	3
Elintarvike	4
Anniskelualue	4
Tupakointialue ja tupakanmyynti	4
Vesi	5
Wc-tilat	6
Tapahtumapaikan jätehuolto ja siivoaminen	7
Sähkö	7

### **LAINSÄÄDÄNTÖ, LUVAT JA ILMOITUKSET 8**

Elintarvikkeiden myynnin ja tarjoilun luvat	8
WC-järjestelyt tapahtumassa	9
Tupakointialue	9
Tupakan myynti	9
Jätteet tapahtumassa	9

# TAPAHTUMAN SUUNNITTELU JA TOTEUTUS

## Yhteistyö viranomaisten kanssa

Tapahtuman järjestäjät huolehtivat tapahtumakokonaisuudesta ja vastaavat siitä, että kaikki tarvittavat luvat, ilmoitukset ja muut järjestelyt on hoidettu hyvissä ajoin ennen tapahtuman alkamista.

Tilaisuuden koko ja laatu sekä laajuus määrittävät lopullisen lupa- ja ilmoitustarpeen. Asioiden valmisteluun ja käsittelyyn on syytä siis varata riittävästi aikaa.

Järjestäjän on etukäteen varmistettava alueen soveltuvuus tapahtumapaikaksi ja hankittava käyttöön oikeuttava suostumus tapahtumapaikan omistajalta tai haltijalta.

## Tapahtuman aluekartan laatiminen

Tapahtumapaikasta piirretään kartta. Kartta voi alkuvaiheessa olla suuntaa antava, mutta loppua kohden yksityiskohtien on tarkennuttava ja lupavaiheessa viranomaisille on toimitettava mahdollisimman yksityiskohtainen aluekartta. Lahden kaupungin kartta- ja paikkatiedot ovat yritysten ja asukkaiden käytössä. Lahden asiointipalvelusta (E -tapahtumapalvelusta) haettaessa lupaa, näkyy alueenkarttapohja. Joskus ilma-/satelliittikuva voidaan hyödyntää asian selventämisessä.

Karttapohjaan on hyvä merkitä kaikki tapahtumatoiminnot, mm. WC-tilat, elintarvikkeiden tarjoilu, anniskelualueet ja tupakointipaikat jne. Tarkka aluekartta on tarkoitettu ja sitä voidaan käyttää tapahtuman omaan käyttöön, tuotantotiimille, vapaaehtoisille, alihankkijoille ja viranomaisille. Mikäli alueesta halutaan laatia yleisölle/osallistujille kartta, siitä voidaan tehdä yksinkertaisempi.

[LAHDEN KARTTAPALVELU >](#)

[LAHDEN ASIOINTIPALVELU >](#)



### Elintarvike

Yleisötilaisuuden järjestäjän on hyvä suunnitella elintarviketoimijoiden myyntipisteiden sijainti tapahtumapaikalla siten, että myyntipiste on mahdollista suojata riittävästi pölyltä, kosteudelta, liialliselta auringonvalolta ja lämmöltä sekä haittaeläimiltä. Suunnittelussa on hyvä huomioida, että elintarviketoimijoilla voi olla tilatarpeita myös kylmäkonteille ja muille varastoille. Elintarviketoimijoille tulee osoittaa talousveden saanti- ja jätevesipisteet sekä järjestää tapahtuman jätehuolto niin, että myyntipisteiden jäteastioiden tyhjennys riittävän usein on mahdollista. Elintarviketoimijoiden varten tulee varata riittävä määrä erillisiä, käsienpesupisteellä varustettuja käymälöitä. Käsienpesupisteissä tulee olla saatavilla nestesaippuaa ja paperipyyhkeitä. Käsihuuhe yksin ei ole riittävä.

[RUOKAVIRASTON ULKOMYNTIOHJE >](#)

### Anniskelualue

Tapahtumassa suunniteltu anniskelu tulee ilmoittaa myös ympäristöterveyden ilmoituksessa, koska se vaikuttaa tapahtuman WC-tilojen määrään ja sijaintiin sekä vesi- sekä tarjoilupisteisiin ja tupakointipaikkoihin.

Alkoholijuomien anniskelu edellyttää aina luvan, jota haetaan aluehallintovirastolta.

[ANNISKELULUVAN HAKU >](#)

### Tupakointialue ja tupakanmyynti

Ulkotapahtumissa tupakointi on kielletty katoksissa, katso-  
moissa ja muissa tilaisuuden seuraamiseen välittömästi tar-  
koitetuissa tiloissa, joissa osallistujat oleskelevat paikoillaan,  
esimerkiksi esiintymislavan edustalla. Sisätiloissa tupakointi on  
kielletty lukuun ottamatta tupakointiin hyväksytyjä tiloja. Kielto  
koskee myös esimerkiksi sähkösavukkeen ja vesipiipun käyt-  
töä. Tapahtuma-alueelta voidaan rajata erillinen tupakointiin  
tarkoitettu alue, kunhan tupakansavu ei pääse kulkeutumaan  
tupakointikielto -alueelle tai sisätiloihin. Tapahtumajärjestäjän  
on merkittävä tupakointikieltoalue ja tupakointialue sekä val-  
vottava tupakointikiellon noudattamista esimerkiksi ohjeista-  
malla järjestysmiehet tarkkailemaan tilannetta.

### Merkit ja opasteet

Tilaisuuden järjestäjän tai ulkoalueen haltijan tulee asettaa  
näkyville tupakointikiellon ja mahdollisen tupakointiin tarkoite-  
tun tilan osoittavat opasteet. Opasteiden on oltava sisällöltään  
yksiselitteisiä sekä kooltaan ja sijoittelultaan sellaisia, että ne  
ovat tiloihin saapuvien ja niissä oleskelevien helposti havaitta-  
vissa. Tupakointikieltoalue sekä mahdollinen alue, jossa tupa-  
kointi sallitaan, tulee merkitä tapahtuma-alueen karttoihin.

[TUPAKKALAKI ULKOALUEILLA  
JÄRJESTETTÄVISSÄ YLEISÖ-  
TILAISUUKSISSA >](#)



### Vesi

Talousveden tarpeeseen yleisötilaisuudessa vaikuttaa mm. tilaisuuden luonne ja laajuus. Vettä tarvitaan esim. elintarvikkeiden myynti- ja tarjoilupaikkojen käyttöön sekä riittävän käsihygienian ylläpitoon. Jos alueella on majoitustoimintaa, kuten tilapäinen leirintäalue, tulee huomioida myös sen tarvitsemat vesipisteet (ruuanlaitto/juomavesi, käsienpesu, peseytyminen ja astianpesu). Käytettävän talousveden on täytettävä talousvedelle asetetut laatuvaatimukset ja sitä tulee olla saatavissa riittävästi.

Käytettävä talousvesi voidaan hankkia alueen vesijohtoverkostosta tai vettä voidaan toimittaa paikan päälle esimerkiksi puhtasvesisäiliössä tai säiliöautolla. Jos talousvettä otetaan vesijohtoverkostosta tai säiliöstä omilla laitteilla, esimerkiksi asennetaan omia vesijohtoja tai vesikalusteita, on siitä tehtävä terveydensuojelulain 13 §:n mukainen ilmoitus.

Ilmoituksen tekee ensisijaisesti tapahtuman järjestäjä, mutta tapahtuman luonteen huomioiden ilmoituksen voi myös tehdä taho, joka käytännössä järjestää vesihuollon. Ilmoituksesta on käytävä ilmi talousveden hankinta- ja jakelujärjestelyt. Ilmoituksessa kerrotaan myös, miten huolehditaan siitä, että talousvesi täyttää laatuvaatimukset ja miten ylläpidetään vedenjakelulaitteiston hygieenisyyttä. Lisäksi selvitetään, miten toimitaan mahdollisessa häiriötilanteessa. Tarvittaessa veden laatu varmistetaan näytteenotolla ennen jakelua.

Vesijärjestelyjä suunniteltaessa tulee huolehtia, että vesipisteitä on myös riittävän lähellä elintarviketoimijoiden myyntipisteitä.

ILMOITUSLOMAKE VEDENJAKELUALUE >

### Huomioitavat asiat

- Käytettävien välineiden (letkut, hanat, venttiilit, pumput, säiliöt jne.) on oltava puhtaat. Ennen käyttöä ne on puhdistettava, tarvit-taessa desinfioitava ja huuhdeltava.
- Vesipisteet tulee olla merkittyinä paikan päällä ja tapahtuma-alueen karttoihin. Merkinnöistä tulee selvittää vesipisteen käyttötar-koitus (esim. juomavesi, käsienpesuvesi).
- Jakelupiste on hyvä sijoittaa kohtaan, jossa valaistus on riittävä.
- Jakelutarkoitukseen käytettävään vesipisteeseen tulee järjestää asianmukainen poistovesijärjestelmä
- Jos vettä ei ole mahdollista johtaa olemassa olevaan viemäriin, tu-lee poistoveden maahan johtaminen tapahtua hallitusti. Maan tu-lee viettää pois-päin vesipisteestä, jotta jakelupisteeseen ei pääse muodostumaan lammikkoa.
- Maan vettymistä ja liejuuntumista voidaan estää asettamalla veden jakeluhanan alle alusta/koroke.

### Vesisäiliöt ja -astiat

- Vesisäiliöt ja -astiat tulee täyttää hygieenisesti.
- Niiden varastointi ja kuljetus on järjestettävä siten, että estetään pölyn sekä hyönteisten ja tuhoeläinten pääsy säiliöihin ja letkuihin.

KANISTERIVESI OHJE >



## WC-tilat

1. Suuressa yleisötilaisuudessa on oltava käytettävissä riittävästi asianmukaisesti varustettuja käymälöitä sekä miehille että naisille. Käymälöiden on sijaittava tarkoituksenmukaisesti eri puolilla tapahtuma-aluetta. Käymälässä tai sen välittömässä läheisyydessä on oltava mahdollisuus käsien pesuun tai muu riittävä mahdollisuus käsihygienian ylläpitoon. Käymälät on tyhjennettävä ja siivottava asianmukaisesti. Alueelle on laitettava opasteet käymälöiden sijainnista.
2. Käymälöitä varataan oheisen taulukon mukaisesti. Liikuntaesteisille on varattava yksi käymälä alkavaa 1 000 henkilöä kohden. Tilaisuuden järjestäjän on varauduttava hankkimaan paikalle tarvittaessa lisää käymälöitä riittävän nopeasti.
3. Miesten käymälöistä voidaan 50 % korvata vastaavalla määrällä virtsa-altaita.
4. Tässä asetuksessa säädettyistä vaatimuksista voidaan poiketa, jos tilaisuuden luonne ja paikka sitä edellyttävät. Käymälätarvetta vähentävinä tekijöinä voidaan huomioida muun muassa lähistöllä yleisön käytössä olevat muut käymälät taikka osanottajien majoittuminen matkailuautoissa tai -vaunuissa. Käymälöiden määrää on vastaavasti lisättävä muun muassa, jos tilaisuus kestää yli viisi tuntia tai jos tilaisuudessa anniskellaan alkoholia.
5. Tässä asetuksessa tarkoitetuista ohjeellisista käytettävissä olevien käymälöiden määrästä muissa kuin suurissa yleisötilaisuuksissa voidaan poiketa ottaen huomioon tilaisuuden kesto ja luonne.

Käymälöiden lukumäärät ovat ohjeellisia tilaisuuksille, joissa on enintään 500 osallistujaa. Ohjeellisista lukumääristä voidaan poiketa riippuen tilaisuuden kestosta ja luonteesta. Pienen osallistujamäärän (< 50) tilaisuuden järjestäjä voi myös sopia, että tilaisuuden osanottajat voivat käyttää läheisen julkisen rakennuksen WC-tiloja, jolloin erillisiä käymälöitä ei tilaisuuteen tarvitse hankkia. Esimerkkeinä eri luontoisista tilaisuuksista on urheilutapahtuma, viinikyläfestivaali, myyjäiset, ulkoilmaesitys- ja konsertti. Yli 500 osallistujan yleisötilaisuuksien osalta taulukossa esitetyt käymälöiden määrät ovat ehdottomia vähimmäisvaatimuksia.

Useamman päivän kestävässä tilaisuuksissa, joiden kokonaiskävijämäärä on suuri, mutta osanottajat viiptyvät tilaisuudessa pääsääntöisesti lyhyen ajan (1–2 tuntia), mitoitetaan käymälöiden tarve arvioitavan suurimman yhtäaikaisen kävijämäärän mukaan (esimerkiksi joulutorit).

Käymälässä tai sen välittömässä läheisyydessä on oltava mahdollisuus käsien pesuun tai muu riittävä mahdollisuus käsihygienian ylläpitoon. Käsihygienian ylläpitoon voidaan katsoa kuuluvan esimerkiksi käsihuuhde tai puhdistuspyyhkeet.

Osallistujamäärä	Naisille	Miehille	Näistä liikuntaesteisille
< 50 *	1	1	1
51–250	2	2	1
251–500 *	3	3	1
501–750	5	4	1
751–1000	6	5	1
yli 1000 osallistujaa, jokaista 250 osallistujaa kohden	* 1	* 1	1/1000 osallistujaa

\* ohjeellinen



### Tapahtumapaikan jätehuolto ja siivoaminen

Tilaisuuden järjestäjän tulee huolehtia tapahtuma-alueen ja sen lähiympäristön siisteydestä tapahtuman aikana ja sen jälkeen. Tapahtuma-alueella tulee olla tilaisuuden luonteeseen nähden riittävästi kannellisia jäteastioita, jotka on sijoitettu tarkoituksenmukaisesti.

#### Jäteastiat

- Astioiden määrään vaikuttaa tilaisuudessa syntyvän jätteen määrä
- Astiat suositellaan arvioimaan hieman yläkanttiin
- Astiat tulee sijoittaa ja hoitaa niin, ettei niistä aiheudu hajua tai muuta terveyshaittaa ja etteivät eläimet pääse jäteastioihin
- Astiat tulee tyhjentää päivittäin tai viimeistään niiden täytyessä
- Astiat suositellaan sijoitettavan tapahtuma-alueella ruokailu/juoma-alueelle, pääkulkuväylille ja lähelle mahdollista katsomoa.
- Jätteestä ei saa aiheutua haittaa terveydelle tai ympäristölle.

Tilaisuuden järjestäjän tulee ohjeistaa myyntikojujen myyjät, ruokamyntipaikat, yleisö, tapahtuman toimihenkilöt jne. jätteen lajittelua koskevista velvoitteista. Suurissa tapahtumissa suositellaan harkittavan opasteita jätteen lajittelupisteille ja lajitteluneuvojen sijoittamista lähelle jättepisteitä, varsinkin jos tapahtumassa tarjoillaan elintarvikkeita.

Jäteastioiden paikat on hyvä sijoittaa tapahtuma-alueen karttapohjaan.

SUURTEN YLEISÖTILAISUUKSIEN  
HYGIEENISET JÄRJESTELYT JA  
JÄTEHUOLTO >

PÄIJÄT-HÄMEEN JÄTELAUTAKUNNAN  
ALUEEN JÄTEHUOLTOMÄÄRÄYKSET >

### Sähkö

Tapahtuman järjestämiseksi tapahtumapaikalle tarvitaan useimmiten sähköä. Kun varaat tapahtumapaikkaa, varsinkin jos kyseessä on ulkotila, tiedustele paikan vuokraajalta sähkön saatavuutta.

Lahden Asiointipalvelusta löydät tapahtuma-alueet ja niiden tapahtumapaikkakuvauksen kautta saat tiedon myös sähkön saatavuudesta.

Kartoita etukäteen, mihin tapahtumassasi tarvitaan sähköä. Varmista elintarvikemyyntipisteessäsi laitteiden sähkön tarve ja riittävyys.



# LAINSÄÄDÄNTÖ, LUVAT JA ILMOITUKSET

Kaikki tapahtumaa varten haettavat luvat ja tehtävät ilmoitukset perustuvat lainsäädäntöön.

- **Terveydensuojelulaki** (763/1994)
- **Elintarvikelaki** (297/2021)
- **Sosiaali- ja terveysministeriön asetus suurten yleisötilaisuuksien hygieenisistä järjestelyistä ja jätehuollosta** (405/2009)
- **Tupakkalaki** (963/1976)

## Elintarvikkeiden myynnin ja tarjoilun luvat

### Tapahtumat ja liikkuvat elintarvikehuoneistot

Tapahtuman järjestäjän tulee huolehtia siitä, että kaikki tarpeelliset luvat, ilmoitukset ja muut järjestelyt on hoidettu hyvissä ajoin ennen tapahtuman alkamista.

Liikkuvalla elintarvikehuoneistolla tarkoitetaan elintarvikehuoneistoa, joka voidaan siirtää paikasta toiseen, kuten myyntiauto, vaunu, telta, kontti tai pyörä.

Ulkomyynnillä tarkoitetaan elintarvikkeiden tarjoilua, kaupapitoa tai muuta luovuttamista ulkotilassa, kuten yleisötilaisuuksissa. Ulkotilalla tarkoitetaan elintarvikehuoneistoa, joka sijaitsee muualla kuin rakennuksen sisällä, tai sisätilassa, joka ei ole osa muuta elintarvikehuoneistoa.

Elintarviketoimija on vastuussa toiminnastaan ja hänen on tunnettava toimintaansa koskevat määräykset ja toimintaan liittyvät riskit. Hyvien työtapojen ja omavalvonnan noudattamisen merkitys korostuvat ulkomyynnissä. Lisätietoa elintarvikkeiden ulkomyynnistä löytyy Ruokaviraston ulkomyyntiohjeesta.

### Tiedottaminen liikkuvasta elintarvikehuoneistosta

Kun elintarvikkeita myydään, tarjoillaan ja käsitellään ilmoitetussa liikkuvassa elintarvikehuoneistossa tapahtumissa tai muualla kuin kotipaikkakunnalla, toimijan tulee tiedottaa toiminnastaan tapahtumapaikkakunnan elintarvikevalvontaviranomaista viimeistään 4 arkipäivää ennen tapahtumaa.

### Liikkuvan toiminnan rekisteröiminen/ilmoittaminen

Liikkuvan elintarviketoiminnan rekisteröinti tulee toimijan kotikuntaan. Jos toimijalla ei ole kotipaikkaa Suomessa, ilmoituksen käsittelee se kunta, jonka alueella elintarviketoiminta aloitetaan.

### Väliaikainen vedenjakelualue suurissa yleisötilaisuuksissa

Toiminnanharjoittaja, joka järjestää talousveden toimittamisen suur tapahtumaan omilla laitteilla (ns. väliaikainen vedenjakelualue) ja ottaa vettä esimerkiksi talousvedeltä toimittavalta laitokselta, on terveydensuojelulain (763/1994) 13 § nojalla ilmoitusvelvollinen.

Ilmoituksessa on annettava tarpeelliset tiedot toimintaan liittyvien terveyshaittojen arvioimiseksi. Terveydensuojelulain mukaisesti ilmoitus tulee toimittaa viimeistään 30 vrk ennen toiminnan aloittamista kunnan terveydensuojeluviranomaiselle. Terveydensuojelulain 13 § mukaisessa vedenjakelualueen ilmoituslomakkeessa tähdellä merkityt kohdat ovat pakollisia.

Pienimmät toimijat, kuten yksityishenkilöiden tai harrastekerhojen vähäinen elintarvikkeiden myynti- tai tarjoilu on vapautettu ilmoitusvelvollisuudesta.

Anniskelualueet ovat elintarvikehuoneistoja ja kuuluvat elintarvikevalvonnan piiriin. Alkoholijuomien anniskelu edellyttää aina luvan, jota haetaan aluehallintovirastolta (AVI).

[TIEDOTTAMINEN LIIKKUVASTA ELINTARVIKEHUONEISTOSTA >](#)

[YMPÄRISTÖTERVEYDEN LOMAKKEET >](#)





### WC-järjestelyt tapahtumassa

Ilmoita, miten wc-järjestelyt toteutetaan tapahtumassa.

[ILMOITUS YLEISÖ- JA WC-MÄÄRISTÄ >](#)

### Tupakointialue

Ilmoita, miten järjestät tupakoinnin tapahtuma-alueella.

[TUPAKOINNIN JÄRJESTÄMINEN  
TAPAHTUMA-ALUEELLA >](#)

### Tupakan myynti

Tupakkatuotteiden myynti on luvanvaraista. Myyntilupaa haetaan myyntipaikan sijaintikunnalta. Tupakkatuotteiden vähittäismyyntiä ei saa aloittaa ennen kuin myyntilupa on myönnetty. Lupa on myyjä- ja myyntipaikkakohtainen. Luvan käsittelyaika on noin kuukausi. Sähkösavukkeiden mainonta -kielto on yhtä laaja kuin tupakkatuotteilla ja tupakointivälineillä.

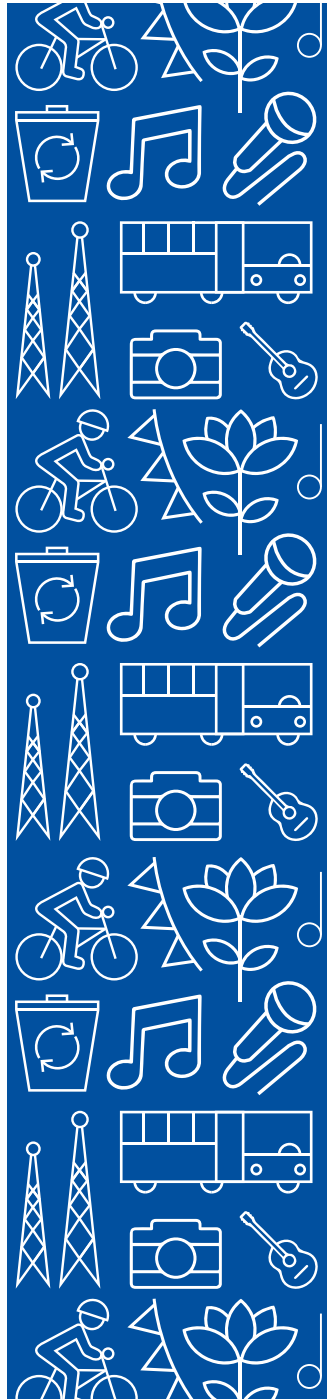
[TUPAKAN MYYNTILUPA >](#)

### Jätteet tapahtumassa

Tee jättesuunnitelma tapahtumaan.

[SIIVOUS- JA JÄTEHUOLTO-  
SUUNNITELMA >](#)





LAHTI

